

۸۳۸ واحد فرآوری با ۵۸۷۴ تن جذب ماده خام در استان فارس

مشغول فعالیت هستند

توجه بیشتر به آن، تسریع در رشد و توسعه کشاورزی و اقتصادی کشور را در پی خواهد داشت.

جزایری اظهار کرد: اهمیت توسعه بخش کشاورزی در استان فارس به عنوان یکی از اولویتهای اصلی به ویژه در حوزه ایجاد صنایع تبدیلی بوده و اگر میزان تولید و قیمت در بخش کشاورزی افزایش پیدا کند این بخش به سودآورترین بخش اقتصادی در کشورمان تبدیل خواهد شد.

وی با اشاره به اینکه هم‌اکنون ۸۳۸ واحد فرآوری با ۵۸۷۴ تن جذب ماده خام و ظرفیت ۴۵۸۱ تن با بیش از ۱۱۷۰۰ نفر فرصت شغلی در استان مشغول فعالیت هستند، تأکید کرد: در سال ۹۹ در حوزه صنایع غذایی جهت ۶۵ واحد صنعتی پروانه بهره‌برداری صادر شده است و فعالیت‌های صورت گرفته در این زمینه از تنوع خوبی برخوردار بوده و شامل سردخانه و بسته بندی میوه و سبزی و صیفی، صنایع لبنی، رب گوجه، گیاهان دارویی، انواع عرقیات گیاهی، انواع نوشابه بر پایه عرقیات گیاهی و اسانس طبیعی (مورد مصرف در صنایع غذایی) بوده است.

جزایری یادآور شده از دیگر فعالیت‌های صورت گرفته در زمینه صنایع غذایی می‌توان بسته بندی خرما، پسته پاک کنی و بسته بندی، خوراکی دام، انواع شوریجات و کنسروها، بسته بندی انواع آرد غلات، انواع بسته بندی‌های حبوبات و غلات، چاشنی، ادویه، چای، پنبه پاک کنی، عمل آوری و بسته بندی انواع گوشت قرمز، مرغ، ماهی و میگو، فرآوری تخم‌های آفتابگردان، ژاپنی و هندوانه، برنج کوبی، بسته بندی تخم مرغ، انواع کودهای گیاهی، بسته بندی انواع آرد غلات گندم و جو، ذخیره سازی و نگهداری غلات در سیلو، تولید ارده، بسته بندی عسل و انواع شربت و مربا را نام برد.

وی افزود: در سال گذشته مجموعاً در زمینه ایجاد بسته بندی میوه و سردخانه ۱۸ واحد با ظرفیت ۲۷۷۰۰ تن و جذب ماده خام ۲۷۷۰۰ تن به بهره‌برداری رسیده و در زمینه واحدهای بسته بندی نیز ۲۳ واحد با جذب ماده خام ۳۵۲۹۱ و ظرفیت ۲۸۶۱۰ تن به بهره‌برداری رسیده است.

این مقام مسئول یادآور شد: در زمینه فرآوری و بسته بندی گیاهان دارویی ۳ واحد با ظرفیت ۹۱۰ تن و جذب ماده خام ۲۲۱۳ تن و سایر واحدها به تعداد ۲۱ واحد، جذب ماده خام ۲۰۳۶۱۱ تن و ظرفیت ۱۶۵۹۵۷ تن به بهره‌برداری رسیده است.

وی تأکید کرد: با راه‌اندازی این واحدهای تولیدی بیش از ۶۱۰ نفر به صورت مستقیم مشغول به کار و میزان سرمایه‌گذاری در این واحدها به بیش از ۲۸۰ میلیارد تومان رسیده است.



مدیر صنایع تبدیلی و غذایی سازمان جهاد کشاورزی استان فارس گفت: نیاز روزافزون جامعه به غذا و رشد جمعیت و کاهش منابع غذایی، یکی از مهم‌ترین مسائلی است که توجه دولتمردان، اندیشمندان و محققان را به خود معطوف داشته و بیان‌گر لزوم گسترش صنایع تبدیلی و تکمیلی است.

به گزارش روزنامه طلوع به نقل از روابط عمومی سازمان جهاد کشاورزی استان فارس، عبدالله جزایری افزود: در این زمینه صنایع تبدیلی با به کارگیری محصولات کشاورزی به عنوان مواد اولیه می‌تواند عاملی مهم برای توسعه روستاها و استفاده بهتر از این محصولات تلقی شود.

وی با اشاره به اینکه بسیاری از محصولات کشاورزی دارای زمان تولید و مصرف متفاوتی هستند، بیان کرد: تولید یا برداشت آنها معمولاً در یک زمان مشخص و کوتاه، ولی مصرف در زمان طولانی‌تری صورت می‌گیرد که صنایع تبدیلی می‌تواند با حفظ و نگهداری محصولات، در آنها به گونه‌ای تغییر و تبدیل ایجاد نماید که امکان مصرفشان در طی سال میسر باشد.

این مقام مسئول خاطر نشان کرد: اصولاً در تعریف صنایع تبدیلی می‌توان به مجموعه فعالیت‌های صنعتی که با فرآوری محصولات کشاورزی از طریق تغییرات فیزیکی و شیمیایی، ذخیره‌سازی، بسته بندی و توزیع، به تبدیل و نگهداری آنها کمک می‌کند، اشاره کرد.

وی تصریح کرد: صنایع تبدیلی و تکمیلی بخش کشاورزی در جلوگیری از ضایعات محصولات کشاورزی، ایجاد ارزش افزوده در بخش کشاورزی، افزایش سطح درآمد جامعه کشاورزی، بالا بردن بهره‌وری بخش کشاورزی و افزایش سهم اشتغال صنعتی در مناطق روستایی و نیز به عنوان جزئی از فرآیند توسعه روستایی ایفاء نقش می‌کند و این صنایع در فرآیند توسعه کشور نقش کلیدی داشته و



مدیر کل منابع طبیعی و آبخیزداری فارس: ساماندهی کوچ بهاره در مراتع فارس

مدیر کل منابع طبیعی و آبخیزداری فارس گفت: همزمان با اجرای طرح مدیریت چرا و کنترل کوچ، مبادی ورودی و خروجی دام به مراتع ییلاقی استان فارس تحت کنترل قرار گرفت.

به گزارش روزنامه طلوع به نقل از روابط عمومی اداره کل منابع طبیعی و آبخیزداری استان فارس عبدالحسن صمد نژاد با اعلام این خبر گفت: تمامی مبادی ورودی و خروجی به مراتع استان با استقرار اکیپ‌های

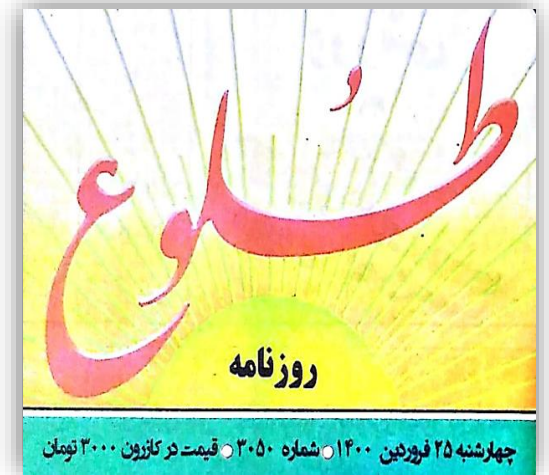
ثابت و سیار کنترل کوچ بهاره تحت رصد کامل قرار دارند.

وی با بیان اینکه کوچ ماشینی عشایر و دامداران کوچ رو توسط تریلی، کامیون و کامیونت بر اساس زمان بندی تقویم کوچ از ۲۳ اردیبهشت ماه آغاز خواهد شد افزود: با پیگیری‌های صورت گرفته با ستاد ساماندهی کوچ عشایر استان، فرمانداری، دستگاه‌های اجرایی، نیروی انتظامی و اداره کل راهداری و حمل و نقل جاده‌ای اقدامات لازم جهت رعایت برنامه زمانبندی کوچ بهاره عشایر و عدم جابجایی دام غیرمجاز مقرر گردید از صدور بارنامه برای خودروهای حامل دام خارج از تقویم کوچ بهاره جلوگیری و کارت هوشمند رانندگان متخلف با هماهنگی پلیس راه ضبط و خودروی آنان نیز توقیف خواهد شد.

صمد نژاد اظهار داشت: اکیپ‌های ثابت و سیار با همکاری ادارات امور عشایر و دامپزشکی در محورهای مواصلاتی و پلیس راه‌ها با حاملان دام غیرمجاز برخورد و خودروی رانندگان متخلف نیز پس از ضبط مدارک با همکاری اداره کل راهداری و حمل و نقل جاده‌ای توقیف و دام‌های آنان نیز به محل مبدأ بازگردانده خواهد شد.

مدیر کل منابع طبیعی و آبخیزداری فارس با بیان اینکه کوچ زود هنگام موجب تخریب پوشش گیاهی و خاک در مراتع ییلاقی و آسیب گسترده به پوشش مرتعی می‌شود تصریح کرد: دامداران و بهره‌برداران باید از ورود زود هنگام و خارج از تقویم زمان بندی کوچ به مراتع ییلاقی خودداری نمایند در غیر این صورت این اداره کل وظیفه دارد برابر مقررات با متخلفان برخورد نماید.

مدیر کل منابع طبیعی و آبخیزداری فارس در ادامه از مردم طبیعت دوست استان خواست در صورت مشاهده هرگونه تخریب و یا تخلف در مراتع با تلفن‌های ۱۳۹ و یا ۱۵۰۴ یگان امداد جنگل و مرتع تماس حاصل و مراتب را گزارش نمایند.



مدیر جهاد کشاورزی شهرستان

ارسنجان خبر داد؛

توزیع ۷۵۰ هزار لیتر گازوییل

در بخش کشاورزی ارسنجان

مدیر جهاد کشاورزی شهرستان ارسنجان از دریافت ۷۵۰ هزار لیتر سوخت توسط بهره‌برداران بخش کشاورزی، از ابتدای سال جاری تاکنون در این شهرستان خبر داد.

به گزارش روابط عمومی مدیریت جهاد کشاورزی ارسنجان، سید ناصر حسینی ابراز کرد: بهره‌برداران بخش کشاورزی از جمله تراکتورداران و گلخانه داران فعال و همچنین چاه‌های کشاورزی مجوز دار می‌توانند جهت دریافت سهمیه بهاره خود در سامانه نیو تجارت ثبت‌نام و با ارایه مدارک لازم، سوخت خود را دریافت نمایند.

وی با بیان اینکه ۴۵۰ مورد تاییدیه سوخت از ابتدای سال ۱۴۰۰ تاکنون صورت گرفته است تصریح نمود: سوخت

یارانه‌ای در بخش کشاورزی به ازای هر لیتر ۳۰۰ تومان است و به هیچ وجه به چاه‌های غیرمجاز هیچ گونه سوختی تعلق نمی‌گیرد.

این مقام مسئول خاطر نشان کرد: ۹۳۲ حلقه چاه مجاز دیزلی، ۵۸۵ دستگاه تراکتور و ۹ واحد گلخانه فعال بزرگ و کوچک مقیاس در این شهرستان وجود دارد.



مدیر جهاد کشاورزی شهرستان اقلید

فارس:

۱۸ هزار هکتار از اراضی کشاورزی

و باغی شهرستان اقلید دچار

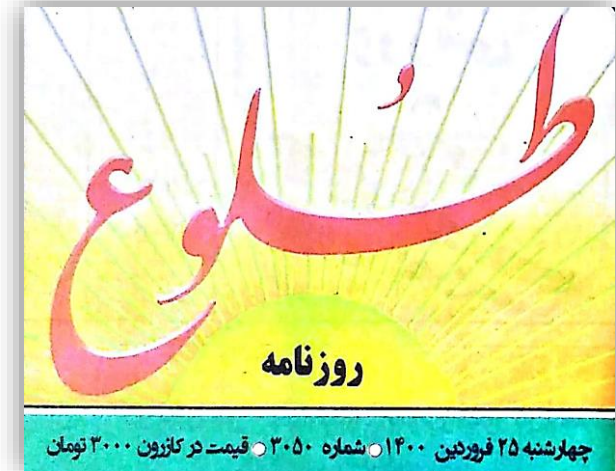
سرمازدگی شدند

مدیر جهاد کشاورزی شهرستان اقلید فارس گفت: سرمای هوا در اواسط فروردین و همچنین کاهش بارندگی، به محصولات یک هزار هکتار از اراضی باغی و ۱۷ هزار هکتار از اراضی کشاورزی این شهرستان خسارت زد.

سیدعلی آقا میرطالبی در گفت و گو با خبرنگار ایرنا افزود: میزان خسارت سرمازدگی در شهرستان مبلغی افزون بر یک میلیارد و ۲۸۴ میلیون ریال برآورد شده است.

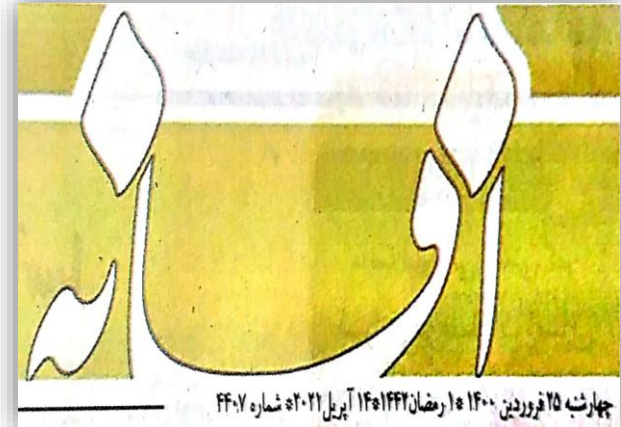
وی ادامه داد: محصولات باغی مختلف شامل بادام، گردو، سیب، هلو، آلو و انگور بین ۴۰ تا ۴۵ درصد و همچنین مزارع گندم و جو آبی و دیم بین ۲۵ تا ۴۰ درصد دچار خسارت سرمازدگی شدند.

میرطالبی بیان کرد: شهرستان اقلید دارای بیش از ۱۴۵ هزار هکتار اراضی زراعی و باغی است که این آسیب در همه روستاهای شهرستان اقلید گزارش شده است.



۱۸ هزار هکتار از اراضی کشاورزی و باغی اقلید دچار سرمازدگی شدند

ایرنا: مدیر جهاد کشاورزی شهرستان اقلید فارس گفت: سرمای هوا در اواسط فروردین و همچنین کاهش بارندگی، به محصولات یک هزار هکتار از اراضی باغی و ۱۷ هزار هکتار از اراضی کشاورزی این شهرستان خسارت زد. سیدعلی آقا میرطالبی افزود: میزان خسارت سرمازدگی در شهرستان مبلغی افزون بر یک میلیارد و ۲۸۴ میلیون ریال برآورد شده است. وی ادامه داد: محصولات باغی مختلف شامل بادام، گردو، سیب، هلو، آلو و انگور بین ۴۰ تا ۴۵ درصد و همچنین مزارع گندم و جو آبی و دیم بین ۲۵ تا ۴۰ درصد دچار خسارت سرمازدگی شدند. میرطالبی بیان کرد: شهرستان اقلید دارای بیش از ۱۴۵ هزار هکتار اراضی زراعی و باغی است که این آسیب در همه روستاهای شهرستان اقلید گزارش شده است. وی گفت: با توجه به اینکه بهره برداران کشاورزی در پی سرمازدگی متحمل خسارت شده‌اند انتظار می‌رود بیمه محصولات کشاورزی با پرداخت غرامت، از آنها حمایت کند. مدیر جهاد کشاورزی شهرستان اقلید از بهره بردارانی که مزارع و باغ‌های خود را بیمه کرده‌اند خواست تقاضای خود مبنی بر خسارت وارد شده را به کارگزاران بیمه محصولات کشاورزی ارائه دهند.

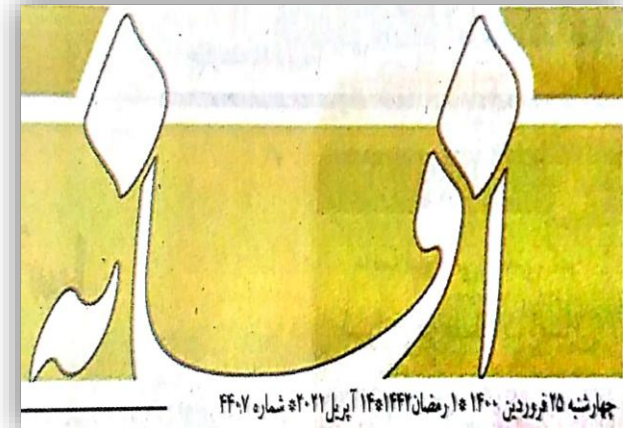


چهارشنبه ۲۵ فروردین ۱۴۰۰ * ارضان ۱۴۵۱۴۴۲ * آپریل ۲۰۲۱ * شماره ۴۴۰۷

آغاز برداشت غلات از مزارع فراشبند

مدیر جهاد کشاورزی شهرستان فراشبند گفت: برداشت غلات از مزارع این شهرستان از اواخر فروردین ماه آغاز شده است. دکتر فرامرزی نوعی تصریح کرد: برداشت گندم و جو از مزارع این شهرستان از پایان فروردین ماه (۱۴۰۰/۰۱/۲۳) از دشت دژگاه بخش دهرم آغاز گردیده و تا نیمه اول خرداد ماه در بخش مرکزی ادامه دارد. وی افزود: در سال زراعی جاری شانزده هزار و ۴۵۰ هکتار گندم دیم، چهار هزار و ۷۲۵ هکتار گندم آبی، ۳۱۰ هکتار جو آبی و دو هزار و ۷۰۰ هکتار جو دیم در این شهرستان کشت شده، و پیش بینی می شود ۱۹ هزار تن گندم و ۶۰۰ تن جو از مزارع این شهرستان برداشت گردد و مزارع دیم به علت عدم بارش مناسب باران قابل برداشت نیست.

به گفته وی در حال حاضر با توجه به اقدامات و پیگیری های انجام شده، چهار مرکز خرید فعال در این شهرستان آماده خرید گندم از کشاورزان منطقه است. این مقام مسئول تصریح کرد: با توجه به خشکسالی سال زراعی جاری، پیش بینی می گردد تولید و خرید تضمینی این شهرستان نسبت به سنوات گذشته کاهش ۵۰ درصدی داشته باشد.



چهارشنبه ۲۵ فروردین ۱۴۰۰ | ۱۴ اردیبهشت ۱۴۰۰ | آبریل ۲۰۲۱ | شماره ۴۴۰۷

کنترل آفت زنجره نخيلات

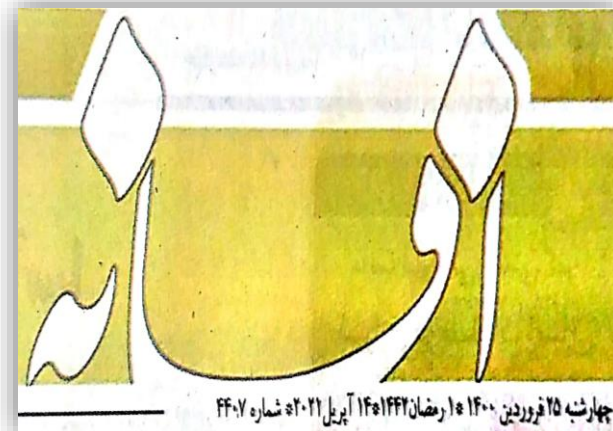
در فراشبند

مسئول حفظ نباتات مدیریت جهاد کشاورزی شهرستان فراشبند از کنترل آفت زنجره نخيلات با ترکیب و آزمایش سموم مختلف در تیمارهای مختلف خبر داد

رامین نادریپور گفت: آزمایش دو نوع ترکیب گیاهی تحت عنوان بایو ۲ در مقایسه با سم سیوانتو و مالاتیون بر ۴ تیمار بر علیه زنجره خرما در باغ نخل علی نقی کشاورز از نخل داران منطقه آویز بخش مرکزی با حضور کارشناسان مرکز تحقیقات کشاورزی فارس انجام پذیرفت.

این مقام مسئول تصریح کرد: شهرستان فراشبند دارای ۳۷۰۰ هکتار نخلستان است که مناطق آویز و کنار مالک از کانون‌های آلودگی اصلی این آفت در شهرستان است.

وی افزود: از دهه سوم فروردین ماه سمپاشی علیه نسل آفت زنجره خرما یا شیره با نظارت کارشناسان مدیریت جهاد کشاورزی شروع شده است.



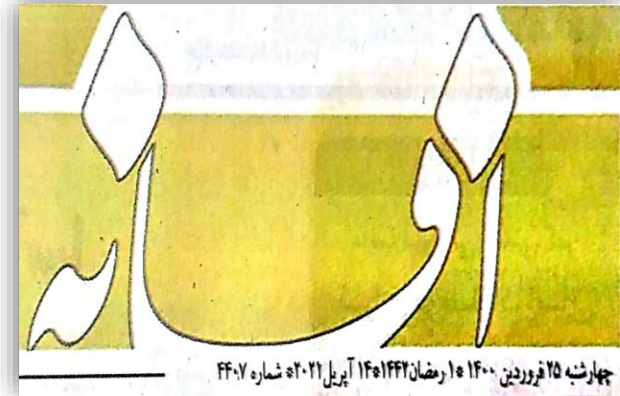
چهارشنبه ۲۵ فروردین ۱۴۰۰ - ۱۴ فروردین ۱۴۰۱ - شماره ۴۴۰۷

تولید سالیانه ۱۸ میلیون نشاء مکانیزه در کوار



کارشناس مسئول گلخانه جهاد کشاورزی کوار گفت: سالانه ۱۸ میلیون عدد انواع نشاء سبزی و صیفی مورد نیاز کشاورزان استان به روش مکانیزه در شهرستان کوار تولید می شود. مهسا برزویی گفت: نشاءهای تولید شده در گلخانه شامل پیاز، گوجه فرنگی، خیار، فلفل، بادمجان و هندوانه کلم، کدو و... است. وی سطح زیر کشت پیاز در کوار را ۱۱۰۰ هکتار عنوان کرد و افزود: بیشترین تولید نشاء به میزان شش میلیون و ۸۰۰ هزار عدد به پیاز اختصاص دارد که در هر هکتار ۲۵۰ هزار عدد نشاء کشت می شود. وی اظهار کرد: در زمینه تولید نشاء سایر محصولات نیز در حال انجام طرح های الگویی هستیم که به زودی نتایج آن به بهره برداران اعلام می شود.

برزویی یادآور شد: با تلاش کشاورزان و کارشناسان جهاد کشاورزی در زمینه تولید نشاء به روش مکانیزه امیدواریم سطح کشت نشاء سبزی و صیفی این شهرستان افزایش یابد. وی بیان کرد: با توجه به اهمیت موضوع به متقاضیان ایجاد سازه های تولید نشاء مکانیزه (بر اساس مساحت گلخانه) تسهیلات بانکی بین چهار تا شش میلیارد ریالی پرداخت می شود. از مهم ترین مزیت های تولید نشاء مکانیزه و کشت غیرمستقیم سبزی صیفی می توان به صرفه جویی ارزی، کاهش مصرف آب و بالا رفتن بازدهی آب، افزایش تولید و کاهش هزینه ها و همچنین بازارپسندی محصول و کیفیت عالی و رسیدن به سطح سبزی یک دست و مناسب و زودرسی ۱۵ روزه محصول اشاره کرد.

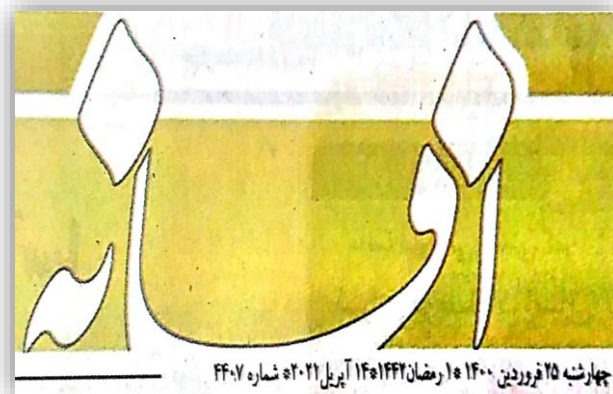


چهارشنبه ۲۵ فروردین ۱۴۰۰ | ۱۴هـ رمضان ۱۴۴۲ | ۲۱ آبریل ۲۰۲۱ | شماره ۴۴۰۷

مبارزه با آفت گندم در بیش از ۱۹ هزار هکتار گندم زارهای مرودشت

مدیر جهاد کشاورزی شهرستان مرودشت از مبارزه شیمیایی با سن مادری در ۱۹ هزار و ۱۳۲ هکتار از گندم زارهای این شهرستان خبر داد. عزیز رحیمی با بیان اینکه در مقایسه با سال گذشته جمعیت آفت سن افزایش داشته است، اظهار کرد: عدم بارندگی و عدم شرایط مناسب تغذیه ای در مراتع از عوامل اصلی هجوم سن های مادری به مزارع گندم و جو است. وی با اشاره به اینکه ریزش سن مادر از نیمه های اسفند ماه آغاز شده است، افزود: شبکه مراقبت این شهرستان متشکل از ۶۰ کارشناس در ۵۹ پهنه تولیدی روزانه از مزارع بازدید می کنند و مزارعی که تراکم سن مادری در حد نرم مبارزه هستند، کارشناسان نسبت به اطلاع رسانی به بهره برداران اقدام می کنند.

به گفته رحیمی؛ اطلاع رسانی به بهره برداران از طریق ارسال اطلاعیه در گروههای مجازی، اطلاع رسانی از طریق شوراهای روستایی، نصب بنر و اطلاعیه در مکان های عمومی و صدور و تحویل اختاریه درب منزل بهره برداران است. رحیمی به ضرورت مبارزه با مرحله مادری این آفت تاکید و خاطر نشان کرد: سمپاشی باید قبل از تخم ریزی صورت بگیرد و لازم است با مبارزه به موقع با این آفت خسارت آن را به حداقل رسانند. این مقام مسئول با بیان اینکه سن غلات به عنوان آفت کلیدی گندم، نقش به سزایی در کاهش عملکرد کیفی و کمی گندم داشته، اظهار امیدواری کرد که بتوانیم با پایش های به موقع و اقدامات پیشگیرانه همانند سال های گذشته در زمینه تولید گندم از نظر کیفیت و میزان تولید، عملکرد مطلوبی داشته باشیم.

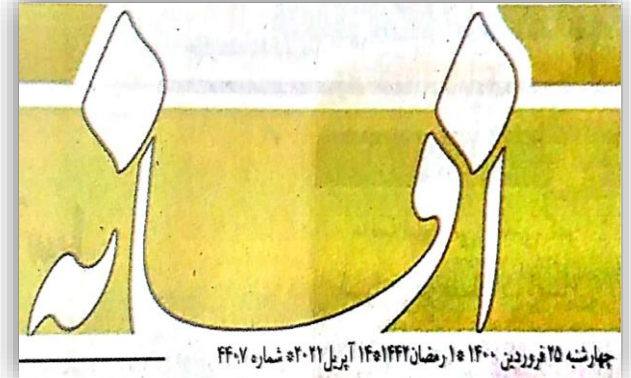


چهارشنبه ۲۵ فروردین ۱۴۰۰ | ۱۵ رمضان ۱۴۴۲ | ۱۴ فروردین ۱۴۰۲ | شماره ۴۴۰۷

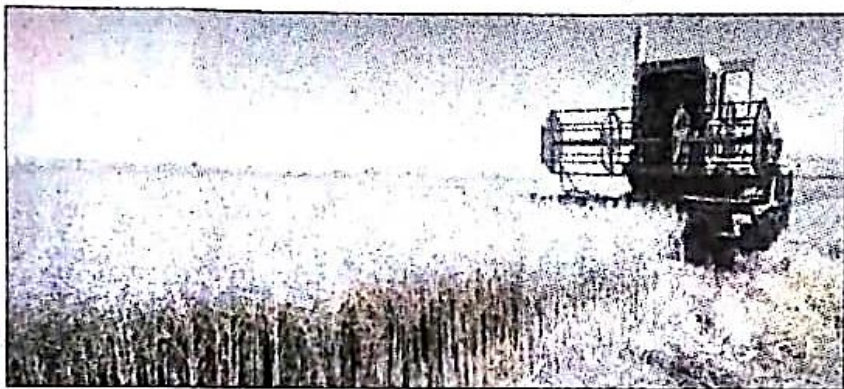
توزیع ۷۵۰ هزار لیتر گازوییل در بخش کشاورزی ارسنجان

مدیر جهاد کشاورزی شهرستان ارسنجان از دریافت ۷۵۰ هزار لیتر سوخت توسط بهره برداران بخش کشاورزی، از ابتدای سال جاری تا کنون در این شهرستان خبر داد.

به گزارش روابط عمومی مدیریت جهاد کشاورزی ارسنجان؛ سید ناصر حسینی ابراز کرد: بهره برداران بخش کشاورزی از جمله تراکتورداران و گلخانه داران فعال و همچنین چاههای کشاورزی مجوز دار می توانند جهت دریافت سهمیه بهاره خود در سامانه نیو تجارت ثبت نام و با ارائه مدارک لازم، سوخت خود را دریافت نمایند. وی با بیان اینکه ۴۵۰ مورد تاییدیه سوخت از ابتدای سال ۱۴۰۰ تاکنون صورت گرفته است تصریح نمود: سوخت یارانه ای در بخش کشاورزی به ازاء هر لیتر ۳۰۰ تومان است و به هیچ وجه به چاههای غیر مجاز هیچ گونه سوختی تعلق نمی گیرد.



آغاز برداشت کلزا از مزارع بخش جویم



آرزو جهان پیما، گروه شهرستان‌ها، جویم

مسئول جهاد کشاورزی جویم از آغاز برداشت محصول کلزا در این بخش خبر داد. نگهدار اولاد حسین مسئول جهاد کشاورزی جویم، با اشاره به اینکه در سال زراعی اخیر کار برداشت ۱۲ روز نسبت به سال گذشته زودتر شروع شده، افزود: سطح زیر کشت محصول کلزا در این بخش ۳۲ هکتار بوده که انتظار می‌رود ظرف مدت یک هفته کار برداشت این گیاه روغنی پایان یابد و ۶۰ تن محصول روانه کارخانجات روغن‌کشی گردد. وی در پایان اشاره کرد: با توجه به قیمت ۱۱ هزار تومانی کلزا و فاصله قیمت تا محصول گندم، در سال آینده شاهد استقبال کشاورزان نسبت به کاشت این گیاه خواهیم بود.



چهارشنبه ۲۵ فروردین ۱۴۰۰ | ۱۴ آذر ۲۰۲۱