



سازمان جهاد کشاورزی استان فارس

# اخبار بخش کشاورزی استان فارس منعکس شده در روزنامه ها

## ۱۷ آبان ۱۴۰۰



روابط عمومی سازمان جهاد کشاورزی استان فارس



دوشنبه ۱۷ آبان ماه ۱۴۰۰ شماره ۱۱۹۲۶

روزنامه صبح

جنوب

زعفران فارس علی رغم همه کمبودهای زیرساختی، تنه به تنه زعفران مشهد و قانات می‌زند

## هزار راه نرفته پیش روی طلاي سرخ فارس



### زعفران فارس علی رغم همه کمبودهای زیرساختی، تنه به تنه زعفران مشهد و قانات می‌زند

## هزار راه نرفته پیش روی طلاي سرخ فارس

دهد و عرضه محصولات بی کیفیت باعث از دست رفتن بازار مناطق که محصولات با کیفیت تر تولید می‌کنند، بشود. زعفران استهبان را با زعفران قانات ترکیب می‌کنند تا محصول با کیفیت‌تری داشته باشند.

وی در پاسخ به این که آیا قیمت زعفران تولیدی استهبان قابلیت رقابت با زعفران بازاری در دیگر مناطق کشور مانند مشهد و قانات را دارد یا خیر اظهار داشت: زعفران استهبان به لحاظ طعم و عطر بهتر از سایر مناطق استهبان است. طوری که نزدیکه گان زعفران در مشهد و قانات شرایط بهتری دارد و با زعفران استهبان ترکیب می‌کنند تا محصول با کیفیت‌تری داشته باشند. عدم وجود کشاورزی استهبان در پاسخ به این که چرا با وجود پیشرفت‌هایی در زمینه برپرسی و بیخه و سایر مساجح‌های گذشته و فراوری زعفران در استهبان عملکرد قابل قبولی را نداشته‌اند، گفت: مساجح به اندازه کافی نیست و نیاز به اصلاحات و سرمایه‌گذاری بیشتری را شاهد

حدادالله هزینه کشت یک هکتار زعفران ۱۳۰ میلیون تومان قابل

نوسه‌گیری کشت، اشتکالی را برای برنده زعفران فارس ایجاد می‌کند

کرد، تاکنون زیرساخت‌ها در زمینه‌های بسته بندی و فراوری می‌تواند ارزش افزوده بسیار زیادی را برای شهرستان به ارمغان بیاورد.

مدیر جهاد کشاورزی استهبان با اذعان بر این که یکی از ضعف‌های بزرگ تولید زعفران در این شهرستان به بسته بندی ناسازگار برمی‌گردد بیان داشت: مساجحانه زعفران تولیدی کشور ما به صورت فله‌ای به کشورهای مانند اسپانیا، عمان، هند و چین و آمریکا بسته بندی‌های خوب و مشتری پسند به بازارهای جهانی و همچنین کشور خرم‌آباد مجدداً صادر می‌شود.

وی تولید زعفران در مناطق مختلف می‌تواند بازار طلای سرخ را تحت تاثیر منفی قرار دهد.

زعفران را بالغ بر ۵۰ نفر اعلام و خاطر نشان کرد، این حجم از نیروی انسانی هر چند به صورت فصلی مشغول به کار می‌شوند اما یکی از بخش‌های هزینه رای تولید زعفران هم هستند. وی با اذعان بر این که یکی از بخش‌های پر دردسر تولید زعفران به پاک کردن و خشک کردن آن محصول بر می‌گردد اظهار داشت: با توجه به این که این فرآیندها زعفران به صورت دستی و غیرمکانیزه انجام می‌شود، هم وقت و هم هزینه زیادی را از کشاورز زعفران‌کار می‌گیرد.

به گفته مدیر جهاد کشاورزی استهبان، متوسط برداشت در هر هکتار ۵ کلو می‌باشد و در دوره کشت نزدیک به ۳ تن زعفران در این شهرستان تولید می‌شود که عمده فراوری و بسته بندی آن محصول به صورت کارگاه خانگی است. سرمایه‌گذاری مناسب در زمینه بسته بندی و فراوری زعفران استهبان انجام نشده است.



اعیان منش با اظهار تأسف از این که سرمایه‌گذاری مناسبی در زمینه بسته بندی و فراوری زعفران استهبان انجام نشده است، بیان داشت: آنچه در حال حاضر در زمینه زعفران انجافی می‌آید صرفاً به بسته بندی آن هم به شکل نامناسب و گرفتن شربت خلاصه می‌شود.

وی با تأکید بر اینکه زعفران در زمینه فرآوری در مناطق مختلف استان می‌تواند بازار طلای سرخ را تحت تاثیر قرار

بنا بر برخی آمارهای موجود سطح زیر کشت زعفران در فارس به بیش از ۱۱۰۰ هکتار می‌رسد و این استان به لحاظ کشت و تولید، رتبه پنجم کشور را در اختیار دارد و مجموع تولید زعفران استان فارس بالغ بر ۶ هزار تن کلوگرم می‌شود. وی در زمینه فعالیت خود و با توجه به صورت سنتی و فو زمین‌های کوچک‌اندام می‌دهد.

در همین ارتباط مدیر جهاد کشاورزی استهبان با اشاره به این که نزدیک به ۵۰۰ هکتار سطح زیر کشت زعفران در این شهرستان وجود دارد، اظهار داشت: عمده کشاورزانی که به کشت طلای سرخ صادرات می‌روند فعالیت خود را به صورت سنتی و در زمین‌های کوچک انجام می‌دهند.

مهدی اعیان منش با بیان این که امسال نسبت به سال گذشته هزینه‌های کشت زعفران بالغ بر ۳۰ درصد افزایش پیدا کرده است گفت در سال گذشته استان کشت یک هکتار زعفران با ۱۰۰ میلیون تومان اعتبار وجود داشت اما مساجحانه امسال با ۱۰۰ درصد حدوداً ۳۰ درصدی هزینه‌ها مواجه شده‌اند و حداقل اعتبار مورد نیاز برای کشت یک هکتار زعفران به ۱۲۰ میلیون تومان هم رسیده است.

خوبه‌پیار و تأمین حقوق کارگران، بیشترین هزینه‌های فصل کشت و برداشت زعفران

وی عمده هزینه‌ها را مربوط به خرید بهار زعفران و فصل کشت و تأمین حقوق کارگران در فصل برداشت عنوان کرد و ادامه داد: با توجه به این که برداشت زعفران در روزهای معهود و ساعات مشخصی از سال امکان پذیر است، بنابراین برای جلوگیری از خراب شدن گیاه زعفران باید به تعداد زیادی کارگر را از قبل از قطع آفات تا حدود ساعت ۱۱ صبح کنار گرفت.

به گفته مدیر جهاد کشاورزی شهرستان استهبان، طولانی شدن زمان برداشت روزهانه باعث خراب شدن گل‌های زعفران بر اثر تابش آفتاب می‌شود.

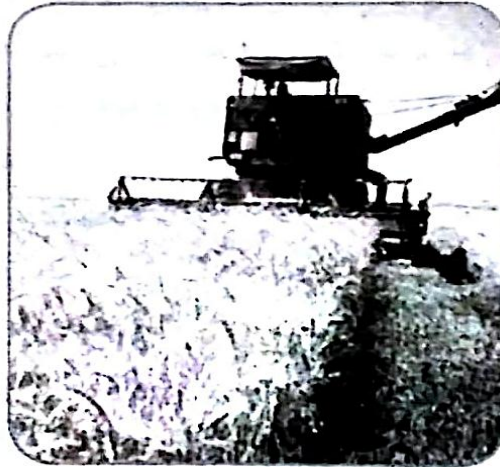
برداشت هر هکتار زعفران بالغ بر ۵۰ نفر اشتغال فصلی ایجاد می‌کند.

اعیان منش متوسط اشتغال ایجاد شده در هر هکتار

مدیر جهاد کشاورزی شهرستان داراب:

## کشت قراردادی گندم در داراب اجرایی می‌شود

مدیر جهاد کشاورزی شهرستان داراب از شروع کشت گندم در این شهرستان خبر داد و گفت: در سال جاری با توجه به بالا رفتن قیمت نهاده‌ها و افزایش هزینه‌های تولید بر اساس سیاست ابلاغی وزارت جهاد کشاورزی کشت قراردادی گندم به منظور حمایت از کشاورزان در این شهرستان اجرا خواهد شد. احمدرضا صالحی با اشاره به اینکه کلیه نهاده‌های کشت گندم توسط عاملین مربوطه به شهرستان حمل و در حال توزیع



بین کشاورزان می‌باشد. افزود: کشت گندم پائیزه در شهرستان از نیمه آبان ماه شروع و بر اساس سهمیه ابلاغی ۱۵ هزار هکتار از اراضی کشاورزی داراب تا اواخر آذر ماه زیرکشت گندم می‌رود. وی با اشاره به اینکه شرکت بازرگانی دولتی ایران مجری کشت قراردادی گندم می‌باشد، اظهار داشت: در کشت قراردادی به ازای هر هکتار کشت گندم مبلغ ۲ میلیون تومان مساعده به منظور تامین کودهای پایه و بیمه محصول به کشاورزان طرف قرارداد پرداخت می‌شود. وی ادامه داد: در اجرای این طرح کارشناسان این مدیریت از زمان کاشت تا برداشت محصول در کنار کشاورزان خواهند بود و توصیه‌های فنی لازم را در مراحل مختلف رشد و نمو گندم به کشاورزان خواهند داد و در پایان کشت، محصول تولیدی کشاورزان با قیمت تضمینی خریداری می‌شود.

دوشنبه ۱۷ آبان ماه ۱۴۰۰ شماره ۱۱۹۲۶



## یک تغییر کاربری غیرمجاز در اقلید تخریب شد

مدیر جهاد کشاورزی شهرستان اقلید گفت: یک مورد ساخت و ساز غیرمجاز وسیع به مساحت ۴۰ هزار متر مربع در کت خلج شهرمیان از توابع بخش مرکزی این شهرستان قلع و قمع شد. به گزارش روابط عمومی مدیریت جهاد کشاورزی شهرستان اقلید، سیدعلی آقا میرطالبی تصریح کرد: این تغییر کاربری غیرمجاز شامل دیوارکشی اراضی کشاورزی و ایجاد بیش از ۳۰ قطعه باغ شهری بود که پس از تخریب اعاده به وضع سابق شد. این مقام مسئول با تأکید بر اینکه اقدام مذکور با حکم و دستور مقام قضایی انجام شده است، اظهار کرد: صدور دستور صریح دادستان عمومی و انقلاب شهرستان اقلید، همکاری نماینده دادستانی و نیروی انتظامی این شهرستان برای اجرای حکم جای تقدیر دارد. به گفته وی، عملیات قلع و قمع مستحذات غیرمجاز در اراضی کشاورزی شهرستان اقلید با نظارت مستقیم مسئولان قضایی و انتظامی و کارشناسان مدیریت جهاد کشاورزی این شهرستان صورت گرفت.

مدیر جهاد کشاورزی شهرستان اقلید با اشاره به اینکه صیانت از زمین‌های کشاورزی به عنوان بستر تولید محصولات زراعی و باغی یک وظیفه انکارناپذیر جهاد کشاورزی است، ابراز کرد: کشاورزان از هرگونه تغییر کاربری بدون مجوز از جمله احداث بنا، دیوارکشی، فنس کشی، تفکیک و قطعه بندی در اراضی کشاورزی خودداری کنند.



مدیر جهاد کشاورزی آباده:  
**تولید مرغ بدون مانع  
 در جریان است**



کریم آمالی - گروه شهرستان‌ها - آباده

مدیر جهاد کشاورزی آباده با بیان اینکه ۷۰ واحد پرورش طیور در این شهرستان فعال هستند، افزود: در ۶ ماه ابتدایی امسال ۵۲ واحد مرغداری گوشتی اقدام به جوجه ریزی دومیلیون و ۲۰۷ هزار و ۵۰۵ قطعه ای کرده اند.

مهدی امینی تأمین نهاده‌های مورد نیاز واحدهای مرغداری از طریق سامانه بازارگاه و با نرخ مصوب دولتی را برشمرد و گفت: در مدت مذکور ۷۵۰۰ تن سویا و ۱۱ هزار و ۲۳۰ تن ذرت برای این واحدها تخصیص یافته که به صورت منظم تأمین شده است.

وی تصریح کرد: تاکنون هیچ مشکلی در تأمین گوشت مرغ مورد نیاز بازار نداشته ایم. این مقام مسئول پرورش طیور در شهرستان آباده را تأمین بخشی از نیاز استان فارس به گوشت سفید و مواد پروتئینی بیان کرد و اظهار داشت: رونق تولید در این بخش اشتغال‌زایی برای بیش از صد نفر را به صورت مستقیم در پی داشته که این خود حائز اهمیت است. مدیر جهاد کشاورزی شهرستان آباده با بیان اینکه تمامی مراحل تولید در مرغداری‌ها از زمان جوجه ریزی تا بارگیری با نظارت اداره امور دام و کارشناسان فنی انجام می‌شود، اضافه کرد: تنها در صورت رعایت ضوابط بهداشتی و فاصله زمانی لازم بین هر دوره از پرورش مجوز جوجه‌ریزی برای دوره بعد صادر خواهد شد.

دوشنبه < ۱۷ آبان < ۱۴۰۰  
 سال ششم  
 شماره ۱۴۰۴



## شروع کشت شتوی در سرچهان

مدیر جهاد کشاورزی شهرستان سرچهان از شروع کشت شتوی در این شهرستان خبر داد و گفت: کار کشت از اول آبان ماه آغاز شده است و تا پایان ماه جاری ادامه دارد.

به گزارش روابط عمومی مدیریت جهاد کشاورزی شهرستان سرچهان، علی موسی پور جشنی افزود: پیش بینی می‌شود امسال بیش از ۷ هزار هکتار از اراضی کشاورزی سرچهان به کشت گندم و جو اختصاص یابد. به گفته وی، عملیات کاشت شتوی به صورت مکانیزه و توسط ۱۱ دستگاه تراکتور سبک و سنگین با کارنده‌های کودکان و بزرگسالان در ۱۷ پهنه کشاورزی انجام می‌شود. موسی پور جشنی تصریح کرد: عمده ارقام کشت شده گندم در سرچهان شامل پیشگام و میهن و رقم‌های جو شامل جلگه و بهمن است.

او در ادامه گفت: به کشاورزان سرچهانی توصیه شده است تا برای کشت شتوی از بذور گواهی شده استفاده کنند و در صورت استفاده از بذور خودمصرفی قبل از اقدام به کشت نسبت به بذرمال کردن آن‌ها اقدام کنند.





مدیرکل دفتر بازرسی و حفاظت از ذخایر ژنتیکی آبزیان سازمان شیلات ایران خبر داد:

## صادرات ۴ تن خاویار در سال ۹۹

ارزش ۱۶ میلیون دلار از کشور صادر شد. کرمی راد افزود: خاویار پرورشی ایران به طور عمده به ۲۴ کشور دنیا در سال گذشته در حوزه آسیا، اروپا، آمریکا و خاورمیانه صادر شده است.

مدیرکل دفتر بازرسی و حفاظت از ذخایر ژنتیکی آبزیان سازمان شیلات ایران ادامه داد: مابقی خاویار پرورشی در بازار داخلی عرضه شده است. کرمی راد اضافه کرد: خاویار پرورشی گونه بلوگا در سال گذشته با قیمت هر کیلوگرم ۱۲ میلیون تا ۱۵ میلیون تومان در بازار داخلی عرضه شده است و در حال حاضر قیمتی معادل ۱۵ تا ۱۶ میلیون تومان عرضه می‌شود.

ارزشمندترین گونه خاویار پرورشی در جهان است، رتبه نخست را به خود اختصاص داد.

کرمی راد افزود: کشور چین در حال حاضر رتبه نخست تولید خاویار پرورشی را در بین کشورهای دنیا در اختیار دارد.

وی، میزان تولید خاویار پرورشی و گوشت ماهیان خاویاری را در سال گذشته به ترتیب ۱۲ تن و بیش از ۳۵۰۰ تن بیان کرد. مدیرکل دفتر بازرسی و حفاظت از ذخایر ژنتیکی آبزیان سازمان شیلات ایران گفت: سال گذشته طبق آمار گمرک ایران، بیش از ۴ تن خاویار پرورشی و بیش از یک هزار تن گوشت ماهیان خاویاری به

صدا و سیما- ناصر کرمی راد، مدیرکل دفتر بازرسی و حفاظت از ذخایر ژنتیکی آبزیان سازمان شیلات ایران گفت: سال گذشته طبق آمار گمرک ایران، بیش از ۴ تن خاویار پرورشی و بیش از یک هزار تن گوشت ماهیان خاویاری به ارزش ۱۶ میلیون دلار از کشور صادر شد.

وی افزود: طبق برنامه‌ریزی‌های انجام شده پیش‌بینی می‌کنیم ظرف ۱۰ سال آینده جزو کشورهای دوم یا سوم تولید خاویار پرورشی در جهان باشیم.

وی ادامه داد: طبق گزارش سازمان فائو، ایران در سال ۲۰۱۹ در تولید خاویار پرورشی گونه بلوگا یا فیل ماهی که



حسنت اله سادقی با بیان اینکه میزان تولید گیاهان دارویی بالغ بر ۳۰ هزار تن می‌باشد، اظهار داشت: از نظر سطح زیر کشت در حوزه کاشت زعفران، گل محمدی و سایر گیاهان دارویی جایگاه استان در کشور سوم است و از نظر تنوع محصولات در رتبه اول قرار دارد.

وی خاطر نشان کرد: باتوجه به شرایط اقلیمی استان، بیشتر شهرستان های فارس تولید کننده گیاهان دارویی می باشند که در هر کدام یک یا چندین گونه گیاهی کشت می شود. این مقام مسئول همچنین خبر داد: آویشن شیرازی یکی دیگر از گیاهان دارویی جدید است که در شهرستان های جنوبی کشت آن انجام می شود و در بازار طرفداران بسیاری دارد. خاطر نشان می شود مدیر روابط عمومی اداره گل گمرکات استان فارس در گفت و گو با خبرنگار نیم نگاه به میزان صادرات گیاهان دارویی از استان به سایر کشورها اشاره کرد و گفت: از ابتدای سال جاری تا پایان مهر ماه ارزش کل صادرات سه گیاه دارویی آویشن شیرازی، عنجه گل محمدی و برگ گیاه شیرین بیان به میزان ۶۶۷ هزار و ۱۷۸ دلار بوده است.

«صنایع غذایی تبدیلی بیشترین سهم صادرات را دارند به گفته صد رمجبری مدیر توسعه بازرگانی سازمان جهاد کشاورزی استان، باتوجه به اینکه از استان فارس ۱۵ قلم محصول صنایع غذایی تبدیلی، ۱۴ قلم باغی و ۱۱ قلم محصول رزایی صادر می‌شود، در شش ماهه نخست سال جاری بالغ بر ۳۸ هزار و ۵۲۵ تن محصول به ارزش ۲۹ میلیون دلار از فارس به کشورهای خارجی صادر شده است. این در حالیست که این میزان در مقایسه با مدت مشابه سال گذشته ۱۷٫۵ درصد از لحاظ وزنی و ۱۸٫۲ درصد از لحاظ ارزشی افزایش داشته است. شایان ذکر است بیشترین سهم صادرات حوزه کشاورزی مربوط به صنایع غذایی تبدیلی بوده است.

## گزارش نیم نگاه از وضعیت صادرات گیاهان دارویی؛ کاهش صادرات گیاهان دارویی به دلیل شیوع بیماری کرونا طی دو سال گذشته



۱۰ هزار هکتار برای زعفران و ملقی نیز مربوط به کشت سایر گیاهان دارویی می باشد.

«فارس در تولید گیاهان دارویی جایگاه سوم کشور را دارد»

همچنین کارشناس مسئول گیاهان دارویی سازمان جهاد کشاورزی فارس در گفت و گو با نیم نگاه بیان کرد: در حال حاضر ۵۰ گونه گیاهان دارویی در استان کشت می شود که سطح زیر کشت گیاهان ۱۸ هزار هکتار می باشد که ۱۳ هزار هکتار آن شامل زعفران و گل محمدی است.

چین دیگر کشور مشتری محصولات صادر شده استان است. عربی یادآور شد: صادرات محصولات گاهی به تناسب شرایط، افزایش و کاهش دارد و این شرایط ثابت نیست، اما متأسفانه طی دو سال اخیر به دلیل شیوع بیماری کرونا صادرات داروهای گیاهی بسیار افت داشته است. وی افزود: از سوی دیگر موضوع تحریم ها را باید در این خصوص در نظر گرفت چرا که انجام مبادلات بانکی غیر ممکن است.

عربی با بیان اینکه در حوزه گیاهان دارویی وضعیت استان فارس بسیار مطلوب است، گفت: در استان فارس بیش از ۱۵ هزار هکتار زمین متعلق به کاشت گیاهان دارویی است که

گزارش - زینب بزرگر - نیم نگاه  
فارس، استانی چهار فصل است که به دلیل تنوع اقلیمی استان بیشتر شهرستان های آن تولید کننده گیاهان دارویی می باشند که این محصولات علاوه بر تأمین نیاز داخل کشور به خارج از کشور هم صادر می شوند اما طی دو سال گذشته به دلیل شیوع بیماری کرونا حجم صادرات این محصولات کاهش یافته است.

کارشناس مسئول صادرات محصولات کشاورزی فارس، در گفت و گو با خبرنگار روزنامه نیم نگاه بیان کرد: محصولات باغی همچون سیب درختی، میوه جات هسته دار، خرما و رطب از جمله محصولاتی هستند که به خارج از کشور صادر می شوند.

قادر عربی اظهار داشت: همچنین از مجموعه گیاهان دارویی زعفران، آویشن باغی، انزوده، عنابه و پودر شیرین بیان نیز از محصولاتی هستند که علاوه بر تأمین نیاز داخل کشور به دیگر کشورها نیز صادر می شوند.

این مقام مسئول همچنین به صادرات محصولات زراعی و شیلات اشاره کرد و گفت: محصولاتی زراعی همچون سبزیجات خشک، گوجه فرنگی، خیار درختی و سیب زمینی اگر میزان آنها مازاد نیاز بازار باشند صادرات آنها صورت می گیرد و در خصوص شیلات نیز انواع ماهی، میگو و همچنین در صنایع غذایی تبدیلی انواع محصولات لبنی از قبیل دوغ، کشک، کره و... نیز صادر می شوند.

عربی با بیان اینکه انواع عریقات و ترشیجات دیگر محصولات صادراتی استان می باشند، گفت: عمده این محصولات به بازار کشورهای عراق، افغانستان، ترکیه، پاکستان و کشورهای حوزه خلیج فارس همچون عمان، امارات، کویت و بحرین صادر می شوند.

او همچنین خاطر نشان کرد: این محصولات به بازار های دیگر کشورهای اروپایی از قبیل آلمان هم صادر می شوند. همچنین





## مدیر جهاد کشاورزی شهرستان آباده: بیش از ۵ هزار تن گوشت مرغ در آباده تولید میشود

پروتمینی بیان کرد و اظهار داشت: رونق تولید در این بخش موجب اشتغال زائی برای بیش از صد نفر به صورت مستقیم در پی داشته که این خود حائز اهمیت است. مدیر جهاد کشاورزی شهرستان آباده با بیان اینکه تمامی مراحل تولید در مرغداری‌ها از زمان جوجه ریزی تا بارگیری با نظارت داره امور دام و کارشناسان فنی انجام میشود، اضافه کرد: تنها در صورت رعایت ضوابط بهداشتی و فاصله زمانی لازم بین هر دوره از پرورش مجوز جوجه ریزی برای دوره بعد صادر خواهد شد.

مورد نیاز واحد های مرغداری از طریق سامانه بازارگاه و با نرخ مصوب دولتی را برشمرد و گفت: در مدت مذکور ۷۵۰۰ تن سویا و ۱۱ هزار و ۲۳۰ تن ذرت برای این واحد ها تخصیص یافته که به صورت منظم تامین شده است. وی تصریح کرد: تا کنون هیچ مشکلی در تامین گوشت مرغ مورد نیاز بازار رانداشته ایم. این مقام مسئول پرورش طیور در شهرستان آباده را تامین بخشی از نیاز استان فارس به گوشت سفید و مواد

آمالی - نیم نگاه  
مدیر جهاد کشاورزی آباده با بیان اینکه ۷۰ واحد پرورش طیور در این شهرستان فعال هستند، افزود: در ۶ ماه ابتدایی امسال ۵۲ واحد مرغداری گوشتی اقدام به جوجه ریزی دو میلیون و ۲۰۷ هزار و ۵۰۵ قطعه ای کرده اند. مهدی امینی تامین نهاده های



## مدیر جهاد کشاورزی شهرستان سرچهان

خبر داد؛

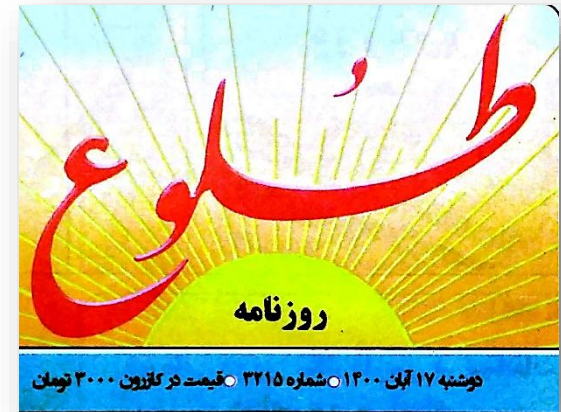
### شروع کشت شتوی در سرچهان

مدیر جهاد کشاورزی شهرستان سرچهان از شروع کشت شتوی در این شهرستان خبر داد و گفت: کار کشت از اول آبان ماه آغاز شده است و تا پایان ماه جاری ادامه دارد.

به گزارش دریافتی روزنامه طلوع به نقل از روابط عمومی مدیریت جهاد کشاورزی شهرستان سرچهان، علی موسی پور جشنی افزود: پیش‌بینی می‌شود امسال بیش از ۷۰۰۰ هکتار از اراضی کشاورزی سرچهان به کشت گندم و جو اختصاص یابد.

به گفته وی: عملیات کاشت شتوی به صورت مکانیزه و توسط ۱۱ دستگاه تراکتور سبک و سنگین با کارنده‌های کودکان و بذرکار در ۱۷ پهنه کشاورزی انجام می‌شود.

موسی پور جشنی تصریح کرد: عمده ارقام کشت شده گندم در سرچهان شامل؛ پیشگام و میهن و رقم‌های جو شامل؛ جلگه و بهمن است. او در ادامه گفت: به کشاورزان سرچهانی توصیه شده است تا برای کشت شتوی از بذور گواهی شده استفاده کنند و در صورت استفاده از بذور خود مصرفی قبل از اقدام به کشت نسبت به بذر مال کردن آن‌ها اقدام کنند.



مدیر جهاد کشاورزی شهرستان سپیدان  
خبر داد؛

## پیش‌بینی تولید بیش از هزار تن سیر سبز در سپیدان

مدیر جهاد کشاورزی شهرستان سپیدان با اشاره به آغاز کار برداشت سیر سبز از اراضی زراعی این شهرستان گفت: پیش‌بینی می‌شود بیش از هزار تن محصول از سطح ۳۵ هکتار مزارع سیر سبز، برداشت و روانه بازارهای مصرف شود.

به گزارش دریافتی روزنامه طلوع به نقل از روابط عمومی مدیریت جهاد کشاورزی شهرستان سپیدان، مهدی نصیری با بیان اینکه برداشت سیر سبز در شهرستان سپیدان از اواسط مهر ماه تا پایان آبان ماه انجام می‌شود، تصریح کرد: کل مزارع تحت کشت این محصول در بخش همایجان این شهرستان موقعیت دارد.

به گفته وی؛ در کشت محصول سیر سبز از ارقام محلی استفاده می‌شود که علاوه بر تطابق با شرایط منطقه، از عملکرد مطلوب، عطر و طعم تند و بازارپسندی رضایت بخشی نیز برخوردارند.

نصیری با بیان اینکه محصول سیر سبز یکی از سبزیجات مفید و پرخاصیت، حاوی ترکیبی به نام آلئوسین با خواص دارویی بالقوه است، افزود: این محصول به خاطر عطر قوی و طعم خاصی که دارد به عنوان یک چاشنی محبوب در آشپزی مورد استفاده قرار می‌گیرد.

او با تأکید بر متوسط عملکرد ۳۰ تن در هر هکتار از مزارع سیر سبز این شهرستان، اضافه کرد: محصول سیر سبز سپیدان به بازارهای میوه و تره بار شیراز، سایر شهرستان‌های استان فارس و استان‌های هم‌جوار، روانه و مقداری هم به کشور عراق صادر می‌شود.



## مدیر جهاد کشاورزی شهرستان اقلید: یک تغییر کاربری غیرمجاز وسیع در اراضی اقلید تخریب شد

مدیر جهاد کشاورزی شهرستان اقلید گفت: یک مورد ساخت و ساز غیرمجاز وسیع به مساحت ۴۰ هزار مترمربع در کت خلج شهر میان از توابع بخش مرکزی این شهرستان قلع و قمع شد. به گزارش دریافتی روزنامه طلوع به نقل از روابط عمومی مدیریت جهاد کشاورزی شهرستان اقلید، سیدعلی آقا میرطالبی تصریح کرد: این تغییر کاربری غیرمجاز شامل دیوارکشی اراضی کشاورزی و ایجاد بیش از ۳۰ قطعه باغ شهری بود که پس از تخریب اعاده به وضع سابق شد. این مقام مسئول با تأکید بر اینکه اقدام مذکور با حکم و دستور مقام قضایی انجام شده است، اظهار کرد: صدور دستور صریح دادستان عمومی و انقلاب شهرستان اقلید، همکاری نماینده دادستانی و نیروی انتظامی این شهرستان برای اجرای حکم جای تقدیر دارد. به گفته وی؛ عملیات قلع و قمع مستحذات غیرمجاز در اراضی کشاورزی شهرستان اقلید با نظارت مستقیم مسئولین قضایی و انتظامی و کارشناسان مدیریت جهاد کشاورزی این شهرستان صورت گرفت.



## مدیر جهاد کشاورزی شهرستان بیضا خبر داد: آغاز کشت پاییزه در بیضا

مدیر جهاد کشاورزی شهرستان بیضا از آغاز کشت محصولات شتوی در سطح ۱۰ هزار و ۷۷۰ هکتار از اراضی این شهرستان خبر داد.

به گزارش دریافتی روزنامه طلوع به نقل از روابط عمومی مدیریت جهاد کشاورزی، منصور امیریان با اشاره به اینکه تاکنون بالغ بر ۴۵۰ هکتار از مزارع گندم و کلزا کشت شده است افزود، بیشترین سطح زیر کشت محصولات پاییزه شامل: گندم، جو، کلزا است.

به گفته وی؛ تاکنون ۳۵۰ تن بذر گواهی شده گندم از ارقام سیروان، ترابی، طلایی، چمران ۲ تأمین و در حال توزیع است. امیریان افزود، از ۲۶ دستگاه فعال کشت در منطقه، ۵ دستگاه مخصوص کشت بر روی پشته‌های بلند است.

وی اظهار کرد: با برنامه‌ریزی‌های انجام شده برای تأمین کودهای پایه مورد نیاز، ۹۳۸ تن ازت، ۸۴۸ تن فسفات، ۴۲۳ تن پتاس تا پایان آذرماه تحویل کشاورزان می‌شود.



مدیر جهاد کشاورزی شهرستان خرامه:

## طرح نوین آبیاری «لینیر» در خرامه اجرا می‌شود

مدیر جهاد کشاورزی شهرستان خرامه از آغاز اجرای یک طرح آبیاری هوشمند لینیر در اراضی زراعی این شهرستان خبر داد و گفت: این طرح با بیش از ۵ میلیارد ریال کمک بلاعوض از محل اعتبارات آبیاری نوین انجام می‌شود.

به گزارش دریافتی روزنامه طلوع به نقل از روابط عمومی مدیریت جهاد کشاورزی شهرستان خرامه، ایرج دهقانی تصریح کرد: این طرح در سطح ۲۶۸ هکتار از زمین‌های کشاورزی روستای کوه گری از توابع بخش مرکزی این شهرستان در حال اجرا است.

این مقام مسئول با بیان اینکه پیش‌بینی می‌شود اجرای طرح مذکور تا دی ماه به انجام برسد، اظهار کرد: تاکنون کار حفر کانال به طول ۲۱۰۰ متر و لوله‌گذاری آن برای راه‌اندازی شبکه انتقال آب طرح آبیاری هوشمند لینیر به پایان رسیده است.

به گفته وی؛ با اجرای طرح آبیاری نوین لینیر بهره‌وری از آب به عنوان مهم‌ترین نهاده تولید در اراضی زیر کشت نسبت به روش‌های سنتی و مرسوم منطقه ۷۰ درصد افزایش یافته و عملیات زراعی در مزرعه بهبود می‌یابد.

دهقانی با بیان اینکه افزایش کمی و کیفی سامانه‌های نوین آبیاری در مزارع و باغ‌ها از رویکردهای اساسی در وزارت جهاد کشاورزی است، ابراز کرد: سیستم آبیاری لینیر یا شبکه آبیاری آفشان خطی از پیشرفته‌ترین روش‌های آبیاری بارانی است که به کارگیری آن به عنوان یکی از فناوری‌های اثربخش در مدیریت منابع آب کشور یک ضرورت است.

مدیر جهاد کشاورزی شهرستان خرامه با بیان اینکه در سال‌های اخیر با خشکسالی‌های گسترده مواجه هستیم و امنیت تأمین مواد غذایی یک الزام است، افزود: برای پایداری تولید، افزایش بهره‌وری و تأمین معیشت کشاورزان از اجرای سامانه‌های نوین آبیاری در اراضی کشاورزی حمایت‌های ویژه می‌شود.





## روابط عمومی سازمان جهاد کشاورزی استان فارس



COMMUNICATION



INTERNET



JOURNAL



EVENTS



RADIO + TV



SOCIAL MEDIA



CUSTOMER