

مدیر جهاد کشاورزی شهرستان شیراز:

توسعه خشکه کاری برنج در گرو تحقیق و ترویج است

غرقابی محدود و کشاورز به خشکه کاری تشویق شود. افزود: در این صورت است که کشاورزان برای تداوم کشت نه روش جدید تمایل خواهند یافت. سیروسی با تأکید بر نقش ترویجی و اطلاع رسانی کارشناسان کشاورزی برای جهت دهی به جامعه کشاورزان در امور مختلف خصوصاً تغییر الگوهای کشت. جایگاه رسانه‌های جمعی را در ایفای این وظیفه برای تداوم تولید و امنیت غذایی فس کاهش مصرف آب، مهم و اساسی دانست.

وی به میزان مصرف آب در مزارع برنج نیز گریزی زد و یادآور شد: گیاه برنج از طریق ریشه از اکسیژن محلول در آب استفاده می‌کند؛ در نتیجه مصرف آب در مزارع غرقابی تا حدود ۲۰ هزار مترمکعب در هکتار است؛ اما در خشکه کاری میزان مصرف آب تا هفت هزار مترمکعب در هکتار نیز کاهش می‌یابد که خود گیاهی بر لزوم توسعه خشکه کاری برنج است.

او به محاسن دیگر خشکه کاری برنج نیز اشاره کرد و افزود: گذارایی بهتر کود و سموم آفت کس نسبت به روش غرقابی. نپهه رمسی با حداقل عملیات خاک ورزی. کاهش زمان کشت به حدود ۱۲۰ دقیقه در هکتار. کاهش هزینه‌های تولید ناشی از بادلینگ یا گلخراشی. هزینه گیری. نشاکاری. و حین دستی و مهم تر از همه بهبود و حفظ ساختمان خاک از دیگر مزایای خشکه کاری برنج هستند.



سیروسی تأکید کرد: اطمینان داریم که خشکه کاری برنج نتیجه بخش است، پس ضرورت دارد محققان با استفاده از این سرفصل الگوی آبیاری جدید ارائه بدهند تا بر اساس آن ما بتوانیم محاسبه کنیم چه میزان آب باید مصرف کرد تا برای هر کشاورز تولیدش اقتصادی باشد و هم صرفه جویی در مصرف آب کرده باشیم. مدیر جهاد کشاورزی شهرستان شیراز با اشاره به اینکه قوانین و مقررات ابلاغی نیز باید به گونه‌ای باشد که هر چه بیشتر کاشت برنج

مدیر جهاد کشاورزی شهرستان شیراز از اجرای طرح الگویی خشکه کاری برنج برای دومین سال متوالی در این شهرستان خبر داد و گفت: توسعه خشکه کاری برنج در گرو تحقیق، ترویج و امری زمان بر است. به گزارش روابط عمومی مدیریت جهاد کشاورزی شهرستان شیراز، ذبیح الله سیروسی با اشاره به اینکه یک مزرعه الگویی خشکه کاری برنج در سطح نزدیک به دوهزار و ۵۰۰ مترمربع در منطقه اسماعیل آباد این شهرستان ایجاد شده است، تصریح کرد: طرح الگویی مذکور در اوایل خرداد ماه کشت شد و پس از سبز شدن تنها یک روز در میان یک ساعت با سیستم نواری آبیاری می‌شود.

این مقام مسئول با بیان اینکه ما قصد داریم ساختار شکنی کنیم و روش کاشت برنج را تغییر دهیم، لذا مقاومت کشاورزان با آن طبیعی و معمول است، اظهار کرد: کشاورزان پیشرو و علاقه‌مند می‌توانند با هماهنگی مدیریت جهاد کشاورزی شهرستان شیراز از این مزرعه بازدید و سرکشی داشته باشند.

به گفته وی، کشت مرسوم برنج به صورت غرقابی بوده، حال با روش جدید خشکه کاری، تولید ممکن است به اندازه روش غرقابی نباشد؛ از این رو کشاورزان برای پذیرش آن مقاومت می‌کنند. اما راه حل این است که اول آگاهی کشاورز را بالا ببریم و در ثانی روی روش خشکه کاری کار تحقیقاتی انجام بدهیم.



مسئول باغبانی جهاد کشاورزی شهرستان کازرون گفت: برداشت انگور از سطح ۴۵۰ هکتار از باغات انگور دیم این شهرستان آغاز شده و تا پایان مردادماه ادامه دارد. به گزارش روابط عمومی معاونت سازمان و مدیریت جهاد کشاورزی شهرستان کازرون، زهرا پناه اظهار کرد: پیش بینی می شود در سال جاری ۱۰۰۰ تن انگور دیم از تاکستان های این شهرستان برداشت و به بازار مصرف ارسال شود. وی با اشاره به اینکه سطح عمده این باغات در روستای دوان از توابع بخش مرکزی شهرستان کازرون می باشد، تصریح کرد: اراضی شیب دار، خاک حاصلخیز و آب و هوای مناسب این منطقه بهترین شرایط را برای تولید این محصول فراهم کرده است. پناه افزود: انگور تولیدی شهرستان کازرون از عطر، طعم و مزه بسیار مطلوبی برخوردار است که علاوه بر تازه خوری و ارسال به شهرها و استان های همجوار، به مصرف تولید کشمش، شیر و سرکه انگور می رسد. مسئول باغبانی جهاد کشاورزی شهرستان کازرون بیان کرد: شیرازی، یاقوتی، عسکری و نالونی از ارقام انگور دیم در کازرون است.

آغاز برداشت انگور دیم از تاکستان های کازرون

استمرار خشکه کاری برنج در شیراز؛ توسعه خشکه کاری برنج در گرو تحقیق و ترویج است



مدیر جهاد کشاورزی شهرستان شیراز از اجرای طرح الگویی خشکه کاری برنج برای دومین سال متوالی در این شهرستان خبر داد و گفت: توسعه خشکه کاری برنج در گرو تحقیق، ترویج و امری زمان بر است.

به گزارش روزنامه طلوع به نقل از روابط عمومی مدیریت جهاد کشاورزی شهرستان شیراز، ذیح الله سیروسی با اشاره به اینکه یک مزرعه الگویی خشکه کاری برنج در سطح نزدیک به دو هزار و ۵۰۰ مترمربع در منطقه اسماعیل آباد این شهرستان ایجاد شده است، تصریح کرد: طرح الگویی مذکور در اوایل خرداد ماه کشت شد و پس از سبز شدن تنها یک روز در میان یک ساعت با سیستم نواری آبیاری می‌شود.

این مقام مسئول با بیان اینکه ما قصد داریم ساختار شکنی کنیم و روش کاشت برنج را تغییر دهیم لذا مقاومت کشاورزان با آن طبیعی و معمول است، اظهار کرد: کشاورزان پیشرو و علاقمند می‌توانند با هماهنگی مدیریت جهاد کشاورزی شهرستان شیراز از این مزرعه بازدید و سرکشی داشته باشند. به گفته وی: کشت مرسوم برنج به صورت غرقابی بوده حال با روش جدید خشکه کاری، تولید ممکن است به اندازه روش غرقابی نباشد از این رو کشاورزان برای پذیرش آن مقاومت می‌کنند اما راه حل این است که اول آگاهی کشاورز را بالا ببریم و در ثانی بر روی روش خشکه کاری کار تحقیقاتی انجام بدهیم.

سیروسی تأکید کرد: اطمینان داریم که خشکه کاری برنج نتیجه‌بخش است پس ضرورت دارد محققان با استفاده از این سر فصل الگوی آبیاری جدید ارائه بدهند تا بر اساس آن ما بتوانیم محاسبه کنیم چه میزان آب باید مصرف کرد تا برای هر کشاورز تولیدش اقتصادی باشد و هم صرفه‌جویی در مصرف آب کرده باشیم.



مدیرکل امور عشایر فارس خبر داد
آبرسانی به عشایر فارس
با ۴۸ تانکر

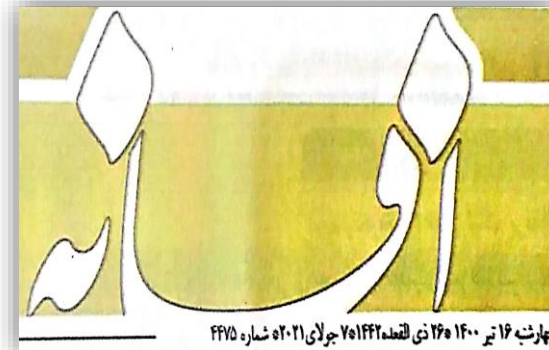


مدیرکل امور عشایر فارس گفت: به منظور کاهش اثرات خشکسالی و تنش آبی ماهانه ۶۲ هزار مترمکعب آب شرب انسان و دام در مناطق عشایری استان توسط ۴۸ دستگاه کامیون تانکر آبرسانی حمل و توزیع می‌شود.

روح‌الله بهرامی گفت: باتوجه به شرایط خشکسالی بی سابقه در ۵۰ سال اخیر و خشک شدن اغلب منابع آب از جمله چاه چشمه و قنوت در مراتع مناطق عشایری، به منظور کاهش اثرات خشکسالی و تنش آبی ماهانه ۶۲۰۰۰ مترمکعب آب شرب انسان و دام در مناطق عشایری استان به ویژه در مناطق ییلاقی استان توسط ۴۸ دستگاه کامیون تانکر آبرسانی حمل و توزیع می‌شود.

وی بیان کرد: ناوگان آبرسانی سیار اداره کل امور عشایر فارس با تعداد ۴۸ دستگاه کامیون که روزانه ۲۴۰۰ مترمکعب آب بمنظور کاهش تنش آبی اقدام به آبرسانی سیار در سطح شهرستان‌ها در مناطق عشایری می‌کند. بهرامی اظهار کرد: امسال به دلیل بروز پدیده خشکسالی شدید استان آبرسانی سیار و تامین آب مورد نیاز انسان و دام عشایر از اولویت مهم است.

مدیرکل امور عشایر استان فارس خاطر نشان کرد: به منظور کاهش اثرات خشکسالی باتوجه رایزنی‌های انجام شده از محل اعتبارات مدیریت بحران مبلغ ۹۰ میلیارد اعتبار برای آبرسانی سیار مصوب شده است.



چهارشنبه ۱۶ تیر ۱۴۰۰ نوبتنامه ۷۰۱۴۴۲ جولای ۲۰۲۱ شماره ۴۴۷۵

استمرار خشکه کاری برنج در شیراز

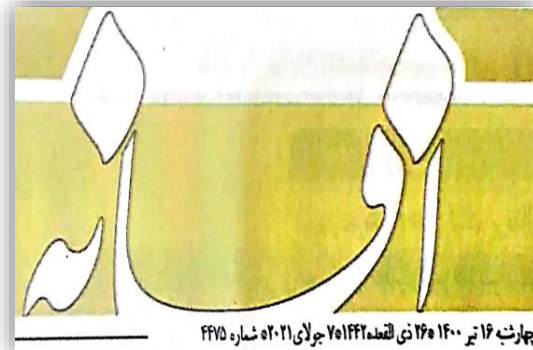


مدیر جهاد کشاورزی شهرستان شیراز از اجرای طرح الگوی خشکه کاری برنج برای دو سال متوالی در این شهرستان خبر داد و گفت: نوسعه خشکه کاری برنج در گرو تحقیق، ترویج و امری رمان بر است.

به گزارش روابط عمومی مدیریت جهاد کشاورزی شهرستان شیراز، دبیر الله سیروسی با اشاره به اینکه یک مزرعه الگوی خشکه کاری برنج در سطح نزدیک به دو هزار و ۵۰۰ متر مربع در منطقه اسماعیل آباد این شهرستان ایجاد شده است، تصریح کرد: طرح الگوی مذکور در اوایل خرداد ماه کشت شد و پس از سبز شدن تنها یک روز در میان یک ساعت با سیستم نواری آبیاری می شود. این مقام مسئول با بیان اینکه ما قصد داریم ساختار شکنی کنیم و روش کاشت برنج را تغییر دهیم لذا مقاومت کشاورزان با آن طبیعی و معمول است. اظهار کرد: کشاورزان بسترو و علاقه مند می توانند با هماهنگی مدیریت جهاد کشاورزی شهرستان شیراز از این مزرعه بازدید و سرکشی داشته باشند. گفته وی، کشت مرسوم برنج به صورت غرقابی بوده حال با روش جدید خشکه کاری، تولید ممکن است به اندازه روش غرقابی نباشد از این رو کشاورزان برای پذیرش آن مقاومت می کنند اما راه حل این است که اول آگاهی کشاورزان را بالا ببریم و در نهمی بر روی روش خشکه کاری کار تحقیقاتی انجام بدهیم. سیروسی تاکید کرد: اطمینان داریم که خشکه کاری برنج نتیجه بخش است پس ضرورت دارد محققان با استفاده از این سر فصل الگوی آبیاری جدید ارائه دهند تا بر اساس آن ما بتوانیم محاسبه کنیم چه میزان آب باید مصرف کرد تا برای هر کشاورز تولیدش اقتصادی باشد و هم صرفه جویی در مصرف آب کرده باشیم.

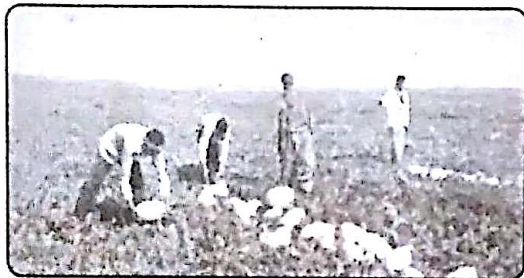
مدیر جهاد کشاورزی شهرستان شیراز با اشاره به اینکه قوانین و مقررات ابلاغی نیز باید به گونه ای باشد که هزینه بیشتر کاشت برنج غرقابی محدود و کشاورزان به خشکه کاری تشویق شوند افزود: در این صورت است که کشاورزان برای تداوم کشت به روش جدید تمایل خواهند یافت. سیروسی با تاکید بر نقش ترویجی و اطلاع رسانی کارشناسان کشاورزی برای جیت دهی به جامعه کشاورزان در امور مختلف خصوصا تغییر الگوهای کشت جایگاه رساله های حمی را در ایفای این وظیفه برای تداوم تولید و امنیت غذایی مسن کاهش مصرف آب، مهم و اساسی دانست و بی به میزان مصرف آب در مزارع برنج نیز گوی زد و یادآور شد: گیاه برنج از طریق ریشه از اکسیژن محلول در آب استفاده می کند در نتیجه مصرف آب در مزارع غرقابی تا حدود ۳۰ هزار متر مکعب در هکتار است اما در خشکه کاری میزان مصرف آب تا هفت هزار متر مکعب در هکتار نیز کاهش می یابد که خود گواهی بر لزوم نوسعه خشکه کاری برنج است.

وی به محاسن دیگر خشکه کاری برنج نیز اشاره کرد و افزود: کارایی بهتر کود و سموم آفت کش نسبت به روش غرقابی، تهیه زمین با حداقل عملیات خاک ورزی، کاهش زمان کشت به حدود ۱۲۰ دقیقه در هکتار، کاهش هزینه های تولید ناشی از پادلینگ یا گلخزنی، خزه گیری، نساکاری، وجین دستی و مهمتر از همه بهبود و حفظ ساختمان خاک از دیگر مزایای خشکه کاری برنج هستند.



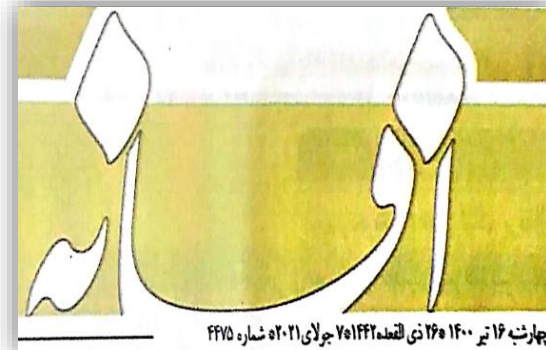
چهارشنبه ۱۶ تیر ۱۴۰۰ نی للعهه ۷۱۴۴۲ جولای ۲۰۲۱ شماره ۴۴۷

تولید ۵۰ هزار تن محصول صیفی از مزارع جهرم



مدیر جهاد کشاورزی شهرستان جهرم گفت: پیش‌بینی می‌شود امسال ۵۰ هزار تن محصول صیفی از مزارع شهرستان جهرم برداشت و روانه بازار شود. علی جوکار از برداشت یکهزار و ۳۰۰ هکتار صیفی از مزارع شهرستان جهرم خبر داد و گفت: برداشت محصولات صیفی در جهرم از خرداد ماه آغاز و تا اوایل مهرماه ادامه دارد. وی افزود: پیش‌بینی می‌شود امسال ۵۰ هزار تن محصول صیفی از مزارع شهرستان برداشت و روانه بازار مصرف شود.

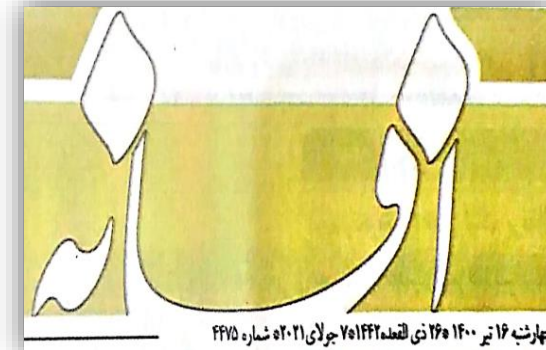
مدیر جهاد کشاورزی شهرستان جهرم با اشاره به اینکه ۳۰۰ هکتار از مزارع صیفی کشت نشایی بوده است، عنوان کرد: این نوع کشت باعث صرفه جویی در مصرف آب و نهاده‌هایی مانند کود، سم و بذر شده است. جوکار همچنین به دیگر مزایای کشت نشایی اشاره کرد که مطلوب‌تر شدن کیفیت محصول از جمله آن است. مدیر جهاد کشاورزی شهرستان جهرم گفت: با شروع برداشت محصولات صیفی، بیش از هزار و ۵۰۰ نفر به صورت مستقیم و غیر مستقیم مشغول کار می‌شوند. محصولات برداشتی علاوه بر تأمین نیاز استان، به استان‌های همجوار نیز ارسال می‌شود.



چهارشنبه ۱۶ تیر ۱۴۰۰ / شماره ۱۶۴۱ / جولای ۲۰۲۱ / شماره ۴۴۷

کاهش کم سابقه سطح آب های زیرزمینی دهستان های ارسنجان

مدیر جهاد کشاورزی از کاهش ۵۰ تا ۱۰۰ درصدی دبی آب چاه های کشاورزی زیر مجموعه مرکز جهاد کشاورزی خبریز خبر داد. به گزارش روابط عمومی مدیریت جهاد کشاورزی شهرستان ارسنجان؛ سیدناصر حسینی خرمی تصریح کرد: زیرمجموعه مرکز جهاد کشاورزی خبریز، شامل دو دهستان شوراب و خبریز است که در دهستان شوراب نزدیک به ۸۰ درصد چاه های کشاورزی به طور کامل خشک شده و بقیه نیز با افت شدید آب مواجه هستند. وی افزود: در دهستان خبریز نیز اکثریت چاه ها با افت بین ۵۰ تا ۹۰ درصد روبرو هستند. به گفته وی؛ توسعه کشت گلخانه ای، کشت گیاهان مقاوم به خشکی و با نیاز آبی کم، اجرای سیستم های آبیاری نوین، احداث استخر های ذخیره آب و استفاده از ارقام پاییزه به جای ارقام تابستانه در الگوی کشت گیاهان دارویی از جمله راهکارهای مدیریت مصرف آب و مقابله با شرایط خشکسالی است.



صادرات بیش از ۲ تن خاویار از بیضا

استحصال خاویار از دو هزار قطعه ماهی در شهرستان بیضا آغاز شد. منصور امیریان مدیر جهاد کشاورزی شهرستان بیضا گفت: استحصال خاویار از دو هزار قطعه ماهی گونه سیبری برای صادرات به کشورهای حوزه خلیج فارس و روسیه آغاز شد. وی افزود: پیش بینی می‌شود تا پایان سال آینده بیش از دو تن خاویار از ماهیان استحصال شود. امیریان با اشاره به اینکه بزرگترین مزرعه مناطق غیر ساحلی در فارس قرار دارد گفت: امسال برای اولین بار ماهیان سیبری در این مزرعه آماده استحصال خاویار هستند. به گفته وی، در این مرحله بیش از ۱۸ تن گوشت سفید از ماهی سیبری نیز تولید و علاوه بر توزیع در کشور به کشورهای حوزه خلیج فارس و روسیه هم صادر می‌شود. مدیر جهاد کشاورزی شهرستان بیضا با اشاره به اینکه این مزرعه به عنوان مکانیزه‌ترین مزرعه پرورش ماهیان خاویاری کشور شناخته می‌شود، تصریح کرد: در این مزرعه سایر گونه ماهیان خاویاری از جمله فیل ماهی، ازون برون، قره برون، چالباش، شیب، استرلیاد و هیبرید نیز پرورش داده می‌شود. وی بیان کرد: این مزرعه با ظرفیت ۱۲۰ تن گوشت و سه هزار کیلوگرم خاویار در حال فعالیت است و پارسال به عنوان نمونه ملی ماهیان خاویاری در مناطق غیر ساحلی منتخب و معرفی شد. ماهیان خاویاری به دلیل خواص فراوان از گران‌ترین خوراکی‌های دریایی جهان به شمار می‌روند و دریای خزر به عنوان یکی از بزرگترین منابع صید این نوع ماهی در جهان است.

