

طلوع

روزنامه

تاریخ
۵
تیر
۱۴۰۰
شنبه

رئیس سازمان جهاد کشاورزی استان فارس: ابلاغ صدور مجوز واحدهای پرورش طیور در سال ۱۴۰۰

رئیس سازمان جهاد کشاورزی استان فارس گفت: به استناد بند «الف» تبصره ۲ ماده ۵ قانون نظام جامع دامپروری کشور و ماده ۶ دستورالعمل اجرایی قانون مذکور درخصوص ابلاغ سالاته سیاستها و دستورالعملها، سیاستهای صدور مجوزهای بخش طیور در سال ۱۴۰۰ برای برنامه‌ریزی، اجرا و نظارت بر فرآیند صدور مجوزها با رعایت کامل مفاد سیاستهای مذکور و سایر قوانین، ضوابط و مقررات موجود، ابلاغ شد.

به گزارش روزنامه طلوع به نقل از روابط عمومی سازمان جهاد کشاورزی فارس، احمد طمراسی افزود: هدف از اعلام این سیاستها حفظ، توسعه و تشویق سرمایه‌گذاری در فعالیتهای مرتبط با صنعت طیور، افزایش بهره‌وری و ایجاد امنیت غذایی، بهبود فضای کسب و کار و حمایت از تولید و اشتغال پایدار و سیاستهای صدور مجوزهای طیور است.

وی در ادامه به سیاستهای کلی صدور مجوزهای طیور اشاره و اظهار کرد: رعایت کلیه ضوابط فنی، بهداشتی و زیست محیطی ضروری است و صدور پروانه تأسیس واحدهای پرورش طیور و سایر ماکیان در مناطق پرتراکم و پرخطر ممنوع است و رعایت حداقل ظرفیتهای اعلام شده در زمان صدور مجوزها الزامی است.

این مقام مسئول خاطر نشان کرد: ارائه تعهد محضری توسط متقاضی درخصوص اخذ پروانه بهره‌برداری برای واحد تولیدی، حداکثر ۴ سال پس از تاریخ صدور پروانه تأسیس و نیز پذیرش مسئولیت بازاریابی، تبعات ناشی از نوسانات قیمت، اشباع

رئیس سازمان جهاد کشاورزی استان فارس اظهار کرد: در پرورش مرغ تخمگذار و پولت و پرورش مرغ تخمگذار، نتیجه و مرغ مادر بومی (تکثیری) صدور پروانه تأسیس یا توسعه واحد پرورش مرغ تخمگذار و پولت، با رعایت سیاستهای کلی صدور مجوزهای طیور (ماده ۲) انجام پذیر است.

وی بیان کرد: در پرورش مرغ رنگی صدور پروانه تأسیس واحد پرورش مرغ رنگی با ارائه مدرک معتبر، مبنی بر تأمین جوجه دارای منشأ ژنتیکی مشخص از گله‌های مرغ مادر با تائید دفتر امور طیور و رعایت سیاستهای کلی صدور مجوزهای طیور (ماده ۲) امکان‌پذیر خواهد بود که البته توسعه آن دارای اولویت نیست. طمراسی یادآور شد: صدور پروانه تأسیس یا توسعه واحد جوجه‌کشی یا رعایت ضوابط فنی، بهداشتی و زیست محیطی و ارائه تعهد توسط متقاضی مبنی بر پذیرش مسئولیت بازاریابی و اشباع بودن بازار امکان‌پذیر است.

وی افزود: صدور پروانه تأسیس یا توسعه پرورش شترمرغ مولد، توأم (مولد و گوشتی) و شترمرغ گوشتی، بوقلمون مولد یا گوشتی و صدور پروانه تأسیس یا توسعه پرورش پرندگان زینتی با رعایت سیاستهای کلی صدور مجوزهای طیور (ماده ۲) امکان‌پذیر است و صدور پروانه تأسیس یا توسعه واحدهای پرورش بلدرچین، کبک، قرقاول و کبوتر گوشتی در قالب مجموعه مولد، جوجه‌کشی و واحد پرورشی تجاری با رعایت سیاستهای کلی صدور مجوزهای طیور (ماده ۲) و ارائه تعهد محضری مبنی بر تأمین جوجه از واحدهای جوجه‌کشی معتبر و یا

وی در ادامه به سیاست کلی صدور مجوزهای طیور اشاره و اظهار کرد: رعایت کلیه ضوابط فنی، بهداشتی و زیست محیطی ضروری است و صدور پروانه تأسیس واحدهای پرورش طیور و سایر ماکیان در مناطق پرتراکم و پرخطر ممنوع است و رعایت حداقل ظرفیتهای اعلام شده در زمان صدور مجوزها الزامی است.

این مقام مسئول خاطر نشان کرد: ارائه تعهد محضری توسط متقاضی درخصوص اخذ پروانه بهره‌برداری برای واحد تولیدی، حداکثر ۲ سال پس از تاریخ صدور پروانه تأسیس و نیز پذیرش مسئولیت بازاریابی، تبعات ناشی از نوسانات قیمت، اشباع بودن بازار و رعایت دستورالعملهای مرتبط ابلاغ شده ضروری است و تغییر شاخص فعالیت‌های واحدهای پرورش طیور تا ۵ سال پس از صدور پروانه بهره‌برداری امکان‌پذیر نیست و تغییر نام و انتقال پروانه تأسیس میسر نخواهد بود.

وی به سیاستهای اختصاصی صدور مجوزهای طیور گریزی زد و تأکید کرد: صدور پروانه تأسیس پرورش مرغ اجداد تخمگذار منوط به ارائه نمایندگی رسمی نژاد مرغ اجداد معتبر و پس از تائید دفتر امور طیور و با رعایت سیاستهای کلی صدور مجوز (ماده ۲) امکان‌پذیر است و این مجوز پس از تائید معاونت امور تولیدات دامی وزارت متبوع توسط سازمان نظام مهندسی کشاورزی و منابع طبیعی کشور قابل صدور خواهد بود. طمراسی تصریح کرد: صدور پروانه تأسیس یا توسعه واحدهای پرورش مرغ مادر گوشتی براساس سیاستهای وزارت متبوع و در

بازار امکان‌پذیر است. وی افزود: صدور پروانه تأسیس یا توسعه پرورش شترمرغ مولد، توأم (مولد و گوشتی) و شترمرغ گوشتی، بوقلمون مولد یا گوشتی و صدور پروانه تأسیس یا توسعه پرورش پرندگان زینتی با رعایت سیاستهای کلی صدور مجوزهای طیور (ماده ۲) امکان‌پذیر است و صدور پروانه تأسیس یا توسعه واحدهای پرورش بلدرچین، کبک، قرقاول و کبوتر گوشتی در قالب مجموعه مولد، جوجه‌کشی و واحد پرورشی تجاری با رعایت سیاستهای کلی صدور مجوزهای طیور (ماده ۲) و ارائه تعهد محضری مبنی بر تأمین جوجه از واحدهای جوجه‌کشی معتبر و یا واردات از مبادی مورد تائید دفتر امور طیور امکان‌پذیر خواهد بود.

این مقام مسئول خاطر نشان کرد: تغییر شاخص فعالیت واحدهای دارای پروانه بهره‌برداری با رعایت سیاستهای کلی صدور مجوزهای طیور (ماده ۲) و ضوابط اختصاصی صدور مجوز فعالیت مورد تقاضا امکان‌پذیر خواهد بود ضمن اینکه ظرفیت واحدهای موجود (با یا بدون افزایش بنا) با رعایت ضوابط فنی، بهداشتی، زیست محیطی، تجهیز و نوسازی براساس تعریف ارائه شده در بند ۲ ماده ۱، ارائه تعهد محضری توسط متقاضی مبنی بر پذیرش مسئولیت بازاریابی و اشباع بودن بازار و نیز رعایت ضوابط اختصاصی هر یک از فعالیتهای مورد تقاضا امکان‌پذیر است، همچنین صدور مجوز انتقال واحدهای پرورش طیور داخل و خارج استان مشروط به ابطال پروانه قبلی و لغو امتیازات مکتسبه از محل صدور مجوزهای قبلی و با رعایت سیاستهای کلی صدور مجوزهای طیور (ماده ۲) و

طلوع

روزنامه

تاریخ	۵
تیر	۱۴۰۰
شنبه	



میسر نخواهد بود. وی به سیاست‌های اختصاصی صدور مجوزهای طیور گریزی زد و تأکید کرد: صدور پروانه تأسیس پرورش مرغ اجداد گوشتی و پرورش مرغ اجداد تخمگذار منوط به ارائه نمایندگی رسمی نژاد مرغ اجداد معتبر و پس از تأیید دفتر امور طیور و با رعایت سیاست‌های کلی صدور مجوز (ماده ۲) امکان‌پذیر است و این مجوز پس از تأیید معاونت امور تولیدات دامی وزارت متبوع توسط سازمان نظام مهندسی کشاورزی و منابع طبیعی کشور قابل صدور خواهد بود. طمراسی تصریح کرد: صدور پروانه تأسیس یا توسعه واحدهای پرورش مرغ مادر گوشتی براساس سیاست‌های وزارت متبوع و در راستای توسعه زنجیره‌های یکپارچه تولید گوشت مرغ برای شرکت‌های دارای مجوز فعالیت زنجیره موجود و متقاضیان تشکیل زنجیره، مطابق با دستورالعمل اجرایی شرکت‌های زنجیره یکپارچه تولید گوشت مرغ و با رعایت سیاست‌های کلی صدور مجوز (ماده ۲) امکان‌پذیر است. وی ابراز کرد: پرورش مرغ گوشتی، صدور پروانه تأسیس یا توسعه واحد پرورش مرغ گوشتی با رعایت سیاست‌های کلی صدور مجوزهای طیور (ماده ۲) میسر خواهد بود و پرورش مرغ مادر تخمگذار صدور پروانه تأسیس یا توسعه در قالب زنجیره یکپارچه تولید تخم مرغ خوراکی و با رعایت سیاست‌های کلی صدور مجوزهای طیور (ماده ۲) امکان‌پذیر بوده و این مجوزها پس از تأیید معاونت امور تولیدات دامی وزارت خانه توسط سازمان نظام مهندسی کشاورزی و منابع طبیعی کشور قابل صدور است.

طیور (ماده ۲) و ضوابط اختصاصی صدور مجوز فعالیت مورد تقاضا امکان‌پذیر خواهد بود ضمن اینکه ظرفیت واحدهای موجود (با یا بدون افزایش بنا) با رعایت ضوابط فنی، بهداشتی، زیست محیطی، تجهیز و نوسازی براساس تعریف ارائه شده در بند ۲ ماده ۱، ارائه تعهد محضری توسط متقاضی مبنی بر پذیرش مسئولیت بازاریابی و اشباع بودن بازار و نیز رعایت ضوابط اختصاصی هر یک از فعالیت‌های مورد تقاضا امکان‌پذیر است، همچنین صدور مجوز انتقال واحدهای پرورش طیور داخل و خارج استان مشروط به ابطال پروانه قبلی و لغو امتیازات مکسبه از محل صدور مجوزهای قبلی و با رعایت سیاست‌های کلی صدور مجوزهای طیور (ماده ۲) و همچنین ضوابط اختصاصی صدور مجوز فعالیت مورد تقاضا امکان‌پذیر خواهد بود. وی بیان کرد: برای سایر مواردی که در این سیاست‌ها ذکر نشده با درخواست معاونت بهبود تولیدات دامی سازمان جهاد کشاورزی استان، موضوع در جلسه کمیته فنی صدور مجوزهای معاونت امور تولیدات دامی وزارت متبوع، بررسی و اتخاذ تصمیم خواهد شد. رئیس سازمان جهاد کشاورزی استان فارس اظهار کرد: در استان فارس مناطق پرخطر استانی از نظر صدور مجوز پرورش طیور شامل همایجان سپیدان، منطقه ملوسجان، سیاخ دارنگان، آب باریک، سیدان و رامجرد، کوهنجان، دم قنات، تنگ تور، شهید آباد، خان زنیان، قره چمن، شیخ عبود، جاده سلطان، خفر، خرامه، یوسف آباد و محمد آباد، ده‌شیخ و دودج اعلام شده است.

صدور مجوز واحدهای پرورش طیور در سال ۱۴۰۰ ابلاغ شد

صدور مجوزهای طیور (ماده ۲) امکان پذیر است و صدور پروانه تاسیس با توسعه واحدهای پرورش بلدرچین، کبک، قرقاول و کبوتر گونشی در قالب مجموعه مولد، جوجه کشی و واحد پرورشی تجاری با رعایت سیاستهای کلی صدور مجوزهای طیور (ماده ۲) و ارائه تعهد محضری مبنی بر تامین جوجه از واحدهای جوجه کشی معتبر و با واردات از مبادی مورد تأیید دفتر امور طیور امکان پذیر خواهد بود.

این مقام مسئول بیان کرد: تغییر شاخص فعالیت واحدهای دارای پروانه بهره برداری با رعایت سیاستهای کلی صدور مجوزهای طیور (ماده ۲) و ضوابط اختصاصی صدور مجوز فعالیت مورد تقاضا امکان پذیر خواهد بود ضمن اینکه ظرفیت واحدهای موجود (با یا بدون افزایش بنا) با رعایت ضوابط فنی، بهداشتی، زیست محیطی، تجهیز و نوسازی براساس تعریف ارائه شده در بند ۲ ماده ۱، ارائه تعهد محضری توسط متقاضی مبنی بر پذیرش مسئولیت بازاریابی و اشباع بودن بازار و نیز رعایت ضوابط اختصاصی هر یک از فعالیتهای مورد تقاضا امکان پذیر است، همچنین صدور مجوز انتقال واحدهای پرورش طیور داخل و خارج استان مشروط به ابطال پروانه قبلی و لغو امتیازات مکاتبه از محل صدور مجوزهای قبلی و با رعایت سیاستهای کلی صدور مجوزهای طیور (ماده ۲) و همچنین ضوابط اختصاصی صدور مجوز فعالیت مورد تقاضا امکان پذیر خواهد بود.

رئیس سازمان جهاد کشاورزی استان فارس اظهار کرد: در استان فارس مناطق پر خطر استانی از نظر صدور مجوز پرورش طیور شامل همایجان سپیدان، منطقه ملوسجان، سیاخ دارنگان، آب باریک، سیدان و رامجرد، کوهنجان، دم قنات، تنگ تور، شهید آباد، خان زیان، فره جمن، شیخ عبود، جاده سلطان، خفر، خرامه، یوسف آباد و محمد آباد، دهسج و دودج اعلام شده است، وی تأکید کرد: حداقل ظرفیت فعالیتهای پرورشی در بخش طیور و سایر ماکیان به شرح: مرغ اجداد گونشی (براساس حظ D) ۲۲ هزار قطعه، مرغ مادر گونشی ۲۰ هزار قطعه، مرغ گونشی ۲۰ هزار قطعه، مرغ مادر تخمگذار ۲۰ هزار قطعه، بولد ۲۰ هزار قطعه، مرغ تخمگذار تجاری ۳۰ هزار قطعه، قرقاول (توام) ۲۰۰۰ قطعه مولد به علاوه دو هزار قطعه گونشی، کبک (توام) صد قطعه مولد به علاوه دو هزار هزار قطعه گونشی، بلدرچین (توام) دو هزار قطعه مولد به علاوه ۳۰ هزار قطعه گونشی، شترمرغ گونشی صد قطعه، شترمرغ توام ۵۰ قطعه مولد به علاوه ۲۵ قطعه مرغ و هزار قطعه گونشی، بوقلمون گونشی ۲۵۰۰ قطعه، بوقلمون مولد پنج هزار قطعه مولد، سنجه بومی دو هزار قطعه، مرغ تخمگذار بومی دو هزار قطعه و مرغ مادر بومی پنج هزار قطعه مولد ماده است.



با دستورالعمل اجرایی شرکت‌های زنجیره یکپارچه تولید گوشت مرغ و با رعایت سیاستهای کلی صدور مجوز (ماده ۲) امکان پذیر است.

وی ابراز کرد: پرورش مرغ گونشی، صدور پروانه تاسیس یا توسعه واحد پرورش مرغ گونشی با رعایت سیاستهای کلی صدور مجوزهای طیور (ماده ۲) میسر خواهد بود و پرورش مرغ مادر تخمگذار صدور پروانه تاسیس یا توسعه در قالب زنجیره یکپارچه تولید تخم مرغ خوراکی و با رعایت سیاستهای کلی صدور مجوزهای طیور (ماده ۲) امکان پذیر بوده و این مجوزها پس از تأیید معاونت امور تولیدات دامی وزارت خانه توسط سازمان نظام مهندسی کشاورزی و منابع طبیعی کشور قابل صدور است. رئیس سازمان جهاد کشاورزی استان فارس اظهار کرد: در پرورش مرغ تخمگذار و بولد و پرورش مرغ تخمگذار، نمیچه و مرغ مادر بومی (تکثیری) صدور پروانه تاسیس یا توسعه واحد پرورش مرغ تخمگذار و بولد، با رعایت سیاستهای کلی صدور مجوزهای طیور (ماده ۲) انجام پذیر است. او بیان کرد: در پرورش مرغ رنگی صدور پروانه تاسیس واحد پرورش مرغ رنگی با ارائه مدرک معتبر، مبنی بر تامین جوجه دارای منشأ زنتیکی مشخص از گله‌های مرغ مادر با تأیید دفتر امور طیور و رعایت سیاستهای کلی صدور مجوزهای طیور (ماده ۲) امکان پذیر خواهد بود که البته توسعه آن دارای اولویت نیست.

طمراسی یادآور شد: صدور پروانه تاسیس یا توسعه واحد جوجه کشی با رعایت ضوابط فنی، بهداشتی و زیست محیطی و ارائه تعهد توسط متقاضی مبنی بر پذیرش مسئولیت بازاریابی و اشباع بودن بازار امکان پذیر است وی افزود: صدور پروانه تاسیس یا توسعه پرورش شترمرغ مولد، توام (مولد و گونشی) و شترمرغ گونشی، بوقلمون مولد یا گونشی و صدور پروانه تاسیس یا توسعه پرورش پرندگان زینتی با رعایت سیاستهای کلی

احمد طمراسی گفت: صدور مجوز واحدهای پرورش طیور با هدف حفظ، توسعه و تشویق سرمایه گذاری در فعالیتهای مرتبط با صنعت طیور، افزایش بهره وری و ایجاد امنیت غذایی ابلاغ شد.

رئیس سازمان جهاد کشاورزی استان فارس گفت: به استناد بند (الف) تبصره ۲ ماده ۵ قانون نظام جامع دامپروری کشور و ماده ۶ دستورالعمل اجرایی قانون مذکور درخصوص ابلاغ سالانه سیاستها و دستورالعمل ها، سیاستهای صدور مجوزهای بخش طیور در سال ۱۴۰۰ برای برنامه ریزی، اجرا و نظارت سر فرآیند صدور مجوزها با رعایت کامل مفاد سیاستهای مذکور و سایر قوانین، ضوابط و مقررات موجود، ابلاغ شد. احمد طمراسی افزود: هدف از اعلام این سیاستها حفظ، توسعه و تشویق سرمایه گذاری در فعالیتهای مرتبط با صنعت طیور، افزایش بهره وری و ایجاد امنیت غذایی، بهبود فضای کسب و کار و حمایت از تولید و اشتغال پایدار و سیاستهای صدور مجوزهای طیور است.

وی در ادامه به سیاستهای کلی صدور مجوزهای طیور اشاره کرد و گفت: رعایت تمامی ضوابط فنی، بهداشتی و زیست محیطی ضروری است و صدور پروانه تاسیس واحدهای پرورش طیور و سایر ماکیان در مناطق پر تراکم و پرخطر ممنوع است و رعایت حداقل ظرفیتهای اعلام شده در زمان صدور مجوزها الزامی است.

این مقام مسئول اظهار کرد: ارائه تعهد محضری توسط متقاضی درخصوص اخذ پروانه بهره برداری برای واحد تولیدی، حداکثر ۴ سال پس از تاریخ صدور پروانه تاسیس و نیز پذیرش مسئولیت بازاریابی، تبعات ناشی از نوسانات قیمت، اشباع بودن بازار و رعایت دستورالعملهای مرتبط ابلاغ شده ضروری است و تغییر شاخص فعالیتهای واحدهای پرورش طیور تا ۵ سال پس از صدور پروانه بهره برداری امکان پذیر نیست و تغییر نام و انتقال پروانه تاسیس میسر نخواهد بود.

وی به سیاستهای اختصاصی صدور مجوزهای طیور گریزی زد و تأکید کرد: صدور پروانه تاسیس پرورش مرغ اجداد گونشی و پرورش مرغ اجداد تخمگذار منوط به ارائه نمایندگی رسمی نژاد مرغ اجداد معتبر و پس از تأیید دفتر امور طیور و با رعایت سیاستهای کلی صدور مجوز (ماده ۲) امکان پذیر است و این مجوز پس از تأیید معاونت امور تولیدات دامی وزارت متبوع توسط سازمان نظام مهندسی کشاورزی و منابع طبیعی کشور قابل صدور خواهد بود.

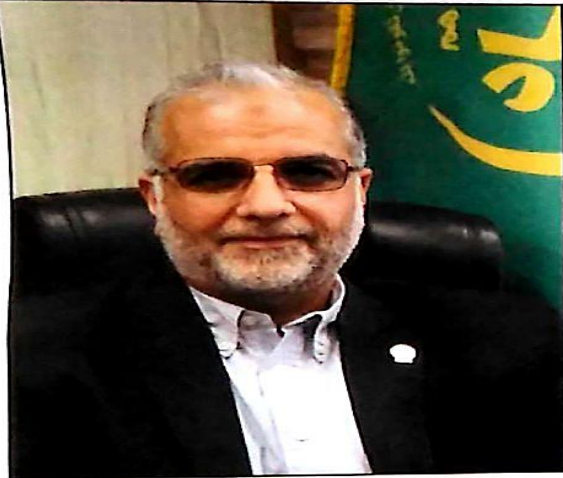
طمراسی تصریح کرد: صدور پروانه تاسیس یا توسعه واحدهای پرورش مرغ مادر گونشی براساس سیاستهای وزارت متبوع و در راستای توسعه زنجیره‌های یکپارچه تولید گوشت مرغ برای شرکت‌های دارای مجوز فعالیت زنجیره موجود و متقاضیان تشکیل زنجیره، مطابق



رئیس سازمان جهاد کشاورزی فارس: صدور مجوز واحدهای پرورش طیور در سال ۱۴۰۰ ابلاغ شد



صدور مجوز واحدهای پرورشی طیور در سال ۱۴۰۰ ابلاغ شد



تولید تخم مرغ خوراکی و با رعایت سیاست های کلی صدور مجوزهای طیور (ماده ۲) امکان پذیر بوده و این مجوزها پس از تأیید معاونت امور تولیدات دامی وزارت خانه توسط سازمان نظام مهندسی کشاورزی و منابع طبیعی کشور قابل صدور می باشد. رئیس سازمان جهاد کشاورزی استان فارس اظهار کرد: در پرورش مرغ تخمگذار و پولت و پرورش مرغ تخمگذار، منیجه و مرغ مادر بومی (تکثیری) صدور پروانه تأسیس یا توسعه واحد پرورش مرغ تخمگذار و پولت، با رعایت سیاست های کلی صدور مجوزهای طیور (ماده ۲) انجام پذیر است.

وی بیان کرد: در پرورش مرغ رنگی صدور پروانه تأسیس واحد پرورش مرغ رنگی با ارائه مدرک معتبر، مبنی بر تأمین جوجه دارای منشأ ژنتیکی مشخص از گله های مرغ مادر با تأیید دفتر امور طیور و رعایت سیاست های کلی صدور مجوزهای طیور (ماده ۲) امکان پذیر خواهد بود که البته توسعه آن دارای اولویت نیست. طمراسی یادآور شد: صدور پروانه تأسیس یا توسعه واحد جوجه کشی با رعایت ضوابط فنی، بهداشتی و زیست محیطی و ارائه تعهد توسط متقاضی مبنی بر پذیرش مسئولیت بازاریابی و اشباع بودن بازار امکان پذیر است.

وی افزود: صدور پروانه تأسیس یا توسعه پرورش شترمرغ مولد، توام (مولد و گوشتی) و شترمرغ گوشتی، بوقلمون مولد یا گوشتی و صدور پروانه تأسیس یا توسعه پرورش پرندگان زینتی با رعایت سیاست های کلی صدور مجوزهای طیور (ماده ۲) امکان پذیر است و صدور پروانه تأسیس یا توسعه واحدهای پرورش بلدرچین، کبک، قرقاول و کیوتر گوشتی در قالب مجموعه مولد، جوجه کشی و واحد پرورشی تجاری با رعایت سیاست های کلی صدور مجوزهای طیور (ماده ۲) و ارائه تعهد محضری مبنی بر تأمین جوجه از واحدهای جوجه کشی معتبر و یا واردات از مبادی مورد تأیید دفتر امور طیور امکان پذیر خواهد بود.

رئیس سازمان جهاد کشاورزی استان فارس گفت: به استناد بند «الف» تبصره ۲ ماده ۵ قانون نظام جامع دامپروری کشور و ماده ۶ دستورالعمل اجرایی قانون مذکور درخصوص ابلاغ سالانه سیاست ها و دستورالعمل ها، سیاست های صدور مجوزهای بخش طیور در سال ۱۴۰۰ برای برنامه ریزی، اجرا و نظارت بر فرآیند صدور مجوزها با رعایت کامل مفاد سیاست های مذکور و سایر قوانین، ضوابط و مقررات موجود، ابلاغ شد.

احمد طمراسی افزود: هدف از اعلام این سیاست ها حفظ، توسعه و تشویق سرمایه گذاری در فعالیت های مرتبط با صنعت طیور، افزایش بهره وری و ایجاد امنیت غذایی، بهبود فضای کسب و کار و حمایت از تولید و اشتغال پایدار و سیاست های صدور مجوزهای طیور است.

وی در ادامه به سیاست های کلی صدور مجوزهای طیور اشاره و اظهار کرد: رعایت کلیه ضوابط فنی، بهداشتی و زیست محیطی ضروری است و صدور پروانه تأسیس واحدهای پرورش طیور و سایر ماکیان در مناطق پر تراکم و پرخطر ممنوع است و رعایت حداقل ظرفیت های اعلام شده در زمان صدور مجوزها الزامی است.

این مقام مسئول خاطر نشان کرد: ارائه تعهد محضری توسط متقاضی درخصوص اخذ پروانه بهره برداری برای واحد تولیدی، حداکثر ۴ سال پس از تاریخ صدور پروانه تأسیس و نیز پذیرش مسئولیت بازاریابی، تبعات ناشی از نوسانات قیمت، اشباع بودن بازار و رعایت دستورالعمل های مرتبط ابلاغ شده ضروری است و تغییر شاخص فعالیت های واحدهای پرورش طیور تا ۵ سال پس از صدور پروانه بهره برداری امکان پذیر نیست و تغییر نام و انتقال پروانه تأسیس میسر نخواهد بود.

وی به سیاست های اختصاصی صدور مجوزهای طیور گریزی زد و تأکید کرد: صدور پروانه تأسیس پرورش مرغ اجداد گوشتی و پرورش مرغ اجداد تخمگذار منوط به ارائه نمایندگی رسمی نژاد مرغ اجداد معتبر و پس از تأیید دفتر امور طیور و با رعایت سیاست های کلی صدور مجوز (ماده ۲) امکان پذیر است و این مجوز پس از تأیید معاونت امور تولیدات دامی وزارت متبوع توسط سازمان نظام مهندسی کشاورزی و منابع طبیعی کشور قابل صدور خواهد بود.

طمراسی تصریح کرد: صدور پروانه تأسیس یا توسعه واحدهای پرورش مرغ مادر گوشتی براساس سیاست های وزارت متبوع و در راستای توسعه زنجیره های یکپارچه تولید گوشت مرغ برای شرکت های دارای مجوز فعالیت زنجیره موجود و متقاضیان تشکیل زنجیره، مطابق با دستورالعمل اجرایی شرکت های زنجیره یکپارچه تولید گوشت مرغ و با رعایت سیاست های کلی صدور مجوز (ماده ۲) امکان پذیر است.

وی ابراز کرد: پرورش مرغ گوشتی، صدور پروانه تأسیس یا توسعه واحد پرورش مرغ گوشتی با رعایت سیاست های کلی صدور مجوزهای طیور (ماده ۲) میسر خواهد بود و پرورش مرغ مادر تخمگذار صدور پروانه تأسیس یا توسعه در قالب زنجیره یکپارچه

شنبه
۵ تیر ۱۴۰۰
۱۵ ذی القعدة ۱۴۴۲
2021 JUN 26

۲

استان



تصویر: طهرمهری

به گزارش سحران، احمد طهرمهری، رئیس سازمان جهاد کشاورزی استان فارس گفت به استناد بند «الف» ماده ۲ ماده ۵ قانون نظام جامع دامپروری کشور و ماده ۶ دستورالعمل اجرایی قانون مذکور درخصوص ابلاغ سالانه سیاست‌ها و دستورالعمل‌ها، سیاست‌های صدور مجوزهای حبس طیور در سال ۱۴۰۰ برزی برنامهریزی، اجرا و نظارت بر فرایند صدور مجوزها با رعایت کامل مفاد سیاست‌های مذکور و سایر قوانین، ضوابط و مقررات موجود، ابلاغ شد.

طهرمهری افزود: هدف از اعلام این سیاست‌ها حفظ، توسعه و تشویق سرمایه‌گذاری در فعالیتهای مرتبط با صنعت طیور، افزایش بهره‌وری و ایجاد امنیت غذایی، بهبود فضای کسب‌وکار و حمایت از تولید و اشتغال پایدار و سیاست‌های صدور مجوزهای طیور است.

صدور پروانه تأسیس واحدهای پرورش طیور و ماکیان در مناطق پر تراکم و پرخطر ممنوع است

وی در ادامه به سیاست‌های کلی صدور مجوزهای طیور اشاره و اظهار کرد: رعایت کلیه ضوابط فنی، بهداشتی و زیست محیطی ضروری است و صدور پروانه تأسیس واحدهای پرورش طیور و سایر ماکیان در مناطق پر تراکم و پرخطر ممنوع است و رعایت حداقل ظرفیتهای اعلام شده در زمان صدور مجوزها الزامی است.

این مقام مسئول خاطرنشان کرد: ارائه تعهد محضری توسط متقاضی در خصوص اخذ پروانه بهره‌برداری برای واحد تولیدی، حداکثر ۴ سال پس از تاریخ صدور پروانه تأسیس و نیز پذیرش مسئولیت بازرسانی، تبعات ناشی از نوسانات قیمت، اشتغال بودن

رئیس سازمان جهاد کشاورزی استان فارس:

صدور مجوز واحدهای پرورش طیور در سال ۱۴۰۰ ابلاغ شد

بازار و رعایت دستورالعمل‌های مرتبط ابلاغ شده ضروری است و تعبیر شاخص فعالیت‌های واحدهای پرورش طیور تا ۵ سال پس از صدور پروانه بهره‌برداری امکان‌پذیر نیست و تغییر نام و انتقال پروانه تأسیس میسر نخواهد بود.

وی به سیاست‌های اختصاصی صدور مجوزهای طیور گریزی زد و تأکید کرد: صدور پروانه تأسیس پرورش مرغ احداث گاوشتی و پرورش مرغ احداث تخم‌گذار منوط به ارائه نمایندگی رسمی نژاد مرغ احداث معتبر و پس از تأیید دفتر امور طیور و با رعایت سیاست‌های کلی صدور مجوز (ماده ۲) امکان‌پذیر است و این مجوز پس از تأیید معاونت امور تولیدات دامی وزارت متبوع توسط سازمان نظام مهندسی کشاورزی و منابع طبیعی کشور قابل صدور خواهد بود.

طهرمهری تصریح کرد: صدور پروانه تأسیس یا توسعه واحدهای پرورش مرغ مادر گوشتی براساس سیاست‌های وزارت متبوع و در رستای توسعه زنجیره‌های یکپارچه تولید گوشت مرغ برای شرکتهای دارای مجوز فعالیت زنجیره موجود و متقاضیان تشکیل زنجیره، مطابق با دستورالعمل اجرایی شرکت‌های زنجیره یکپارچه تولید گوشت مرغ و با رعایت سیاست‌های کلی صدور مجوز (ماده ۲) امکان‌پذیر است.

وی ابراز کرد: پرورش مرغ گوشتی، صدور پروانه تأسیس یا توسعه واحد پرورش مرغ گوشتی با رعایت سیاست‌های کلی صدور مجوزهای طیور (ماده ۲) میسر خواهد بود و پرورش مرغ مادر تخم‌گذار صدور پروانه تأسیس یا توسعه در قالب زنجیره یکپارچه تولید تخم‌مرغ خوراکی و با رعایت سیاست‌های کلی صدور مجوزهای طیور (ماده ۲) امکان‌پذیر بوده و این مجوزها پس از تأیید معاونت امور تولیدات دامی وزارتخانه توسط سازمان نظام مهندسی کشاورزی و منابع طبیعی کشور قابل صدور می‌باشد.

رئیس سازمان جهاد کشاورزی استان فارس اظهار کرد: در پرورش مرغ تخم‌گذار و بولست و پرورش مرغ تخم‌گذار، نمبچه و مرغ مادر بومی (تکثیری) صدور پروانه تأسیس یا توسعه واحد

پرورش مرغ تخم‌گذار و بولست، با رعایت سیاست‌های کلی صدور مجوزهای طیور (ماده ۲) انجام‌پذیر است.

وی بیان کرد: در پرورش مرغ رنگی صدور پروانه تأسیس واحد پرورش مرغ رنگی سا ارائه مدرک معتبر، منعی بر تأمین جوجه دارای منشأ ژنتیکی مشخص از گله‌های مرغ مادر نا تأیید دفتر امور طیور و رعایت سیاست‌های کلی صدور مجوزهای طیور (ماده ۲) امکان‌پذیر خواهد بود که البته توسعه آن دارای اولویت نیست. طهرمهری یادآور شد: صدور پروانه تأسیس یا توسعه واحد جوجه‌کشی با رعایت ضوابط فنی، بهداشتی و زیست محیطی و ارائه تعهد توسط متقاضی منعی بر پذیرش مسئولیت بازرسانی و اشتغال بودن بازار امکان‌پذیر است.

وی افزود: صدور پروانه تأسیس یا توسعه پرورش شترمرغ مولد، توام (مولد و گوشتی) و شترمرغ گوشتی، بوقلمون مولد با گوشتی و صدور پروانه تأسیس یا توسعه پرورش پرندگان زینتی با رعایت سیاست‌های کلی صدور مجوزهای طیور (ماده ۲) امکان‌پذیر است و صدور پروانه تأسیس یا توسعه واحدهای پرورش بلدرچین، کبک، قرقاول و کبوتر گوشتی در قالب مجموعه مولد، جوجه‌کشی و واحد پرورشی تجاری با رعایت سیاست‌های کلی صدور مجوزهای طیور (ماده ۲) و ارائه تعهد محضری منعی بر تأمین جوجه از واحدهای جوجه‌کشی معتبر و پسا واردات از مبادی مورد تأیید دفتر امور طیور امکان‌پذیر خواهد بود.

این مقام مسئول خاطرنشان کرد: تغییر شاخص فعالیت واحدهای دارای پروانه بهره‌برداری با رعایت سیاست‌های کلی صدور مجوزهای طیور (ماده ۲) و ضوابط اختصاصی صدور مجوز فعالیت مورد تقاضا امکان‌پذیر خواهد بود ضمن اینکه ظرفیت واحدهای موجود (با یا بدون افزایش بنا) با رعایت ضوابط فنی، بهداشتی، زیست محیطی، نظیر و نوسازی براساس تعریف ارائه شده در بند ۲ ماده ۱، ارائه تعهد محضری توسط متقاضی منعی بر پذیرش مسئولیت بازرسانی و اشتغال بودن بازار و نیز رعایت ضوابط

اختصاصی هر یک از فعالیت‌های مورد تقاضا امکان‌پذیر است، همچنین صدور مجوز انتقال واحدهای پرورش طیور داخل و خارج استان مشروط به ابطال پروانه قبلی و لغو امتیازات مکشبه از محل صدور مجوزهای قبلی و با رعایت سیاست‌های کلی صدور مجوزهای طیور (ماده ۲) و همچنین ضوابط اختصاصی صدور مجوز فعالیت مورد تقاضا امکان‌پذیر خواهد بود.

وی بیان کرد: برای سایر مواردی که در این سیاست‌ها ذکر نشده با درخواست معاونت بهبود تولیدات دامی سازمان جهاد کشاورزی استان، موضوع در جلسه کمیته فنی صدور مجوزهای معاونت امور تولیدات دامی وزارت متبوع، بررسی و اتخاذ تصمیم خواهد شد.

رئیس سازمان جهاد کشاورزی استان فارس اظهار کرد: در استان فارس مناطق پرخطر استانی از نظر صدور مجوز پرورش طیور شامل همایجلن سپیدان، منطقه ملسجان، سیاح دارنگان، آب باریکه، سبدان و رامجرد، کوهحسان، دم فنت، تنگ تور، شهیدآباد، خان زینان، قره چمن، شیخ عبود، حاده سلطان، خرف، خرامه، یوسف‌آباد و محمدآباد، دشتیخ و دودج اعلام شده است. وی تأکید کرد: حداقل ظرفیت فعالیت‌های پرورشی در بخش طیور و سایر ماکیان به شرح مرغ احداث گوشتی (بر اساس حسط (D) ۲۲ هزار قطعه، مرغ مادر گوشتی ۲۰ هزار قطعه، مرغ گوشتی ۲۰ هزار قطعه، مرغ مادر تخم‌گذار ۲۰ هزار قطعه، بولست ۲۰ هزار قطعه، مرغ تخم‌گذار تجاری ۳۰ هزار قطعه، قرقاول (توأم) ۲۰۰ قطعه مولد به علاوه دو هزار قطعه گوشتی، کبک (توأم) صد قطعه مولد به علاوه دو هزار هزار قطعه گوشتی، بلدرچین (توأم) دو هزار قطعه مولد به علاوه ۳۰ هزار قطعه گوشتی، شترمرغ گوشتی صد قطعه، شترمرغ توأم ۵۰ قطعه مولد به علاوه ۲۵ قطعه تر و هزار قطعه گوشتی، بوقلمون گوشتی ۲۵۰۰ قطعه، بوقلمون مولد پنج هزار قطعه مولد، نمبچه بومی دو هزار قطعه، مرغ تخم‌گذار بومی دو هزار قطعه و مرغ مادر بومی پنج هزار قطعه مولد ماده می‌باشد.



روزنامه صبح ایران

شنبه < ۵ تیر > ۱۴۰۰
سال پنجم
شماره ۱۲۹۷



رئیس سازمان جهاد کشاورزی استان فارس گفت: به استناد بند «الف» تبصره ۲ ماده ۵ قانون نظام جامع دام پروری کشور و ماده ۶ دستورالعمل اجرایی قانون مذکور در خصوص ابلاغ سالانه سیاست‌ها و دستورالعمل‌ها، سیاست‌های صدور مجوزهای طیور در سال ۱۴۰۰ برای برنامه ریزی، اجرا و نظارت، سر فرایند صدور مجوزها با رعایت کامل مفاد سیاست‌های مذکور و سایر قوانین، ضوابط و مقررات موجود، ابلاغ شد.

به گزارش روابط عمومی سازمان جهاد کشاورزی فارس، احمد طهرانی افزود: هدف از ابلاغ این سیاست‌ها حفظ، توسعه و تشویق سرمایه گذاری در فعالیتهای مرتبط با صنعت طیور، افزایش بهره‌وری و ایجاد امنیت غذایی، بهبود فضای کسب و کار و حمایت از تولید و اشتغال با مدار و سیاست‌های صدور مجوزهای طیور است.

وی در ادامه به سیاست‌های کلی صدور مجوزهای طیور اشاره و اظهار کرد: رعایت کلیه ضوابط فنی، بهداشتی و زیست محیطی ضروری است و صدور پروانه تأسیس واحدهای پرورش طیور و سایر ماشین در مناطق پرتراکم و پرخطر ممنوع است و رعایت حداقل ظرفیتهای اعلام شده در زمان صدور مجوزها الزامی است. این مقام مسئول خاطر نشان کرد: ارائه تعهد محضری توسط متقاضی در خصوص اخذ پروانه بهره‌برداری برای واحد تولیدی، حداکثر ۴ سال پس از تاریخ صدور پروانه تأسیس و نیز پذیرش مسئولیت بازرایی، نماند ناشی از نوسانات قیمت، اشباع بودن بازار و رعایت دستورالعمل‌های مرتبط ابلاغ شده ضروری است و تعیین شاخص فعالیت‌های واحدهای پرورش طیور تا ۵ سال پس از صدور پروانه بهره‌برداری امکان پذیر نیست و تغییر نام و انتقال پروانه تأسیس مبرر نخواهد بود.

وی به سیاست‌های اختصاصی صدور مجوزهای طیور گریزی زد و تأکید کرد: صدور پروانه تأسیس پرورش مرغ اجداد گوشتی و پرورش مرغ اجداد تخم‌گذار متوسط به ارائه نمایندگان رسمی بزرگ مرغ احتیاج معنی‌دار پس از تأیید دفتر امور طیور و با رعایت سیاست‌های کلی صدور مجوز (ماده ۲) امکان پذیر است و این مجوز پس از تأیید معاونت امور تولیدات دامی وزارت متشوع توسط

رئیس سازمان جهاد کشاورزی فارس:

صدور مجوز واحدهای پرورش طیور ابلاغ شد



رئیس سازمان جهاد کشاورزی استان فارس اظهار کرد: در پرورش مرغ تخم‌گذار و بولد و پرورش مرغ تخم‌گذار، نیمچه و مرغ مادر بومی (تکثیری) صدور پروانه تأسیس یا توسعه واحد پرورش مرغ تخم‌گذار و بولد، با رعایت سیاست‌های کلی صدور مجوزهای طیور (ماده ۲) انجام پذیر است.

وی بیان کرد: در پرورش مرغ رنگی صدور پروانه تأسیس واحد پرورش مرغ رنگی با ارائه مدرک معتبر، مسمی بر نامین جوجه دارای متناژ ژنتیکی مشخص از گل‌های مرغ مادر یا تأیید دفتر امور طیور و رعایت سیاست‌های کلی صدور مجوزهای طیور (ماده ۲) امکان پذیر خواهد بود که البته توسعه آن دارای اولویت نیست. طهرانی یادآور شد: صدور پروانه تأسیس یا توسعه واحد جوجه‌کشی با رعایت ضوابط فنی، بهداشتی و زیست محیطی و ارائه تعهد توسط متقاضی مبنی بر پذیرش مسئولیت بازرایی و اشباع بودن بازار امکان پذیر است.

وی افزود: صدور پروانه تأسیس یا توسعه پرورش شتر مرغ مولد، توأم (مولد و گوشتی) و شتر مرغ گوشتی، بولگمون مولد یا گوشتی و صدور پروانه تأسیس یا توسعه پرورش برندگان زینتی یا رعایت سیاست‌های کلی صدور مجوزهای طیور (ماده ۲) امکان پذیر است و صدور پروانه تأسیس یا توسعه واحدهای پرورش بلدرچین، کبک، قرقاول و کبوتر گوشتی در قالب مجموعه مولد، جوجه‌کشی و واحد پرورش تجاری با رعایت سیاست‌های کلی صدور مجوزهای طیور (ماده ۲) و ارائه تعهد محضری مبنی بر تأسیس جوجه‌زاد واحدهای جوجه‌کشی معنی‌دار و واردات از منابعی مورد تأیید دفتر امور طیور امکان پذیر خواهد بود.

این مقام مسئول خاطر نشان کرد: تغییر شاخص فعالیت واحدهای شاری پروانه بهره‌برداری با رعایت سیاست‌های کلی صدور مجوزهای طیور (ماده ۲) و ضوابط اختصاصی صدور مجوز فعالیت مورد تقاضا امکان پذیر خواهد بود؛ ضمن اینکه ظرفیت واحدهای

موجود (با یا بدون افزایش بنا) با رعایت ضوابط فنی، بهداشتی، زیست محیطی، تجهیز و نوسازی بر اساس تعریف ارائه شده در بند ۲ ماده ۱۰ ارائه تعهد محضری توسط متقاضی مبنی بر پذیرش مسئولیت بازرایی و اشباع بودن بازار و نیز رعایت ضوابط اختصاصی هر یک از فعالیت‌های مورد تقاضا امکان پذیر است. همچنین صدور مجوز انتقال واحدهای پرورش طیور داخل و خارج استان مشروط به انتقال پروانه فنی و لغو امتیازات مکشبه از محل صدور مجوزهای فنی و با رعایت سیاست‌های کلی صدور مجوزهای طیور (ماده ۲) و همچنین ضوابط اختصاصی صدور مجوز فعالیت مورد تقاضا امکان پذیر خواهد بود.

وی بیان کرد: برای سایر مواردی که در این سیاست‌ها ذکر نشده، با درخواست معاونت بهبود تولیدات دامی سازمان جهاد کشاورزی استان، موضوع در جلسه کمیته فنی صدور مجوزهای معاونت امور تولیدات دامی وزارت متشوع، بررسی و اتخاذ تصمیم خواهد شد. رئیس سازمان جهاد کشاورزی استان فارس اظهار کرد: در استان فارس مناطق پرخطر استثنای نظر صدور مجوز پرورش طیور شامل هماباجل سیبیلان، متفله، ملوساجل، سیاح دارنگین، اب باریک، سیبیلان و رامجرد، کوشجل، دم فشان، تنگ نور، شهید آباد، خان زینل، فوه جیس، شیخ عبود، جاده سفلی، خفر، خرابه، یوسف آباد و محمد آباد، دهشبح و دودج اعلام شده است.

وی تأکید کرد: حداقل ظرفیت فعالیت‌های پرورشی در بخش طیور و سایر ماشین به شرح مرغ اجداد گوشتی در اساس خط (I) ۲۲ هزار قطعه، مرغ مادر گوشتی ۲۰ هزار قطعه، مرغ گوشتی ۲۰ هزار قطعه، مرغ مادر تخم‌گذار ۲۰ هزار قطعه، بولد ۲۰ هزار قطعه، مرغ تخم‌گذار تجاری ۳۰ هزار قطعه، قرقاول (توأم) ۲۰۰ قطعه مولد به علاوه دوازده هزار قطعه گوشتی، کبک (توأم) سه قطعه مولد به علاوه دوازده هزار قطعه گوشتی، شتر مرغ گوشتی، صد قطعه، شتر مرغ توأم ۵۰ قطعه مولد به علاوه ۲۵ قطعه مرغ و هزار قطعه گوشتی، بولگمون گوشتی ۲۵۰۰ قطعه، بولگمون ماده - جحرز قطعه مولد، سمجده بومی دوزخا قطعه، مرغ تخم‌گذار بومی دوزخا قطعه و مرغ مادر بومی پنج‌خیز قطعه مولد ماده می‌باشد.

مرغ‌ها رهگیری می‌شوند

طرح نظام راهبری ساماندهی شبکه توزیع مرغ در استان‌ها، کلید خورد. در این طرح که با همکاری شرکت پست استان و کشتارگاه‌های طیور عملیاتی خواهد شد، نسبت به رهگیری نظام مند (سیستماتیک) خودروهای حامل گوشت مرغ از سطح کشتارگاه تا محل عرضه اقدام خواهد شد. با اجرای این طرح همه فعالیت‌های زنجیره تولید تا توزیع گوشت مرغ در بستر سامانه جامع تجارت انجام خواهد شد و عرضه گوشت مرغ در واحدهای فاقد ثبت نام و نقش در سامانه تجارت ممنوع می‌شود. براساس این طرح زنجیره تولید و توزیع گوشت مرغ از طریق سامانه تجارت و رصد سیستم حمل و نقلی و سامانه رهگیری مرسولات شرکت پست رهگیری و رصد خواهد شد تا از هرگونه عرضه خارج از شبکه گوشت مرغ پیشگیری شود و عرصه برای فعالیت دلان و واسطه‌ها در این بازار کاملاً تنگ شود. همه رانندگان خودروهای حامل گوشت مرغ از ۵ تیر ماه به تدریج و ظرف یک هفته ملزم به نصب و استفاده از اپلیکیشن رهگیری شرکت پست در تلفن همراه خود بوده و نمایندگان صمت، جهاد کشاورزی و شرکت پست با حضور در کشتارگاه‌ها آموزش‌های لازم را در این زمینه ارائه خواهند کرد.



شنبه ۵ تیر ماه ۱۴۰۰ شماره ۱۱۷۹۱

اعلام مناطق پر خطر از نظر صدور مجوز پرورش طیور در استان فارس

رئیس سازمان جهاد کشاورزی فارس از ابلاغ سیاست های صدور مجوز بخش طیور در سال ۱۴۰۰ برای برنامه ریزی، اجرا و نظارت بر فرآیند صدور مجوزها خبر داد و گفت: در استان فارس مناطق پر خطر از نظر صدور مجوز پرورش طیور شامل همایجان سپیدان، منطقه ملوسجان، سیاخ دارنگان، آب باریک، سیدان و رامجرد، کوهنجان، دم قنات، تنگ تور، شهید آباد، خان زنیان، قره چمن، شیخ عبود، جاده سلطان، خفر، خرامه، یوسف آباد و محمد آباد، ده شیخ و دودج اعلام شده است.

احمد طمراسی هدف از اعلام این سیاست ها را حفظ، توسعه و تشویق سرمایه گذاری در فعالیت های مرتبط با صنعت طیور اعلام و خاطرنشان کرد: افزایش بهره وری و ایجاد امنیت غذایی، بهبود فضای کسب و کار و حمایت از تولید و اشتغال پایدار از جمله دیگر اهداف ابلاغ سیاست های صدور مجوزهای طیور است. وی در ادامه ضمن تاکید بر ضرورت رعایت کلیه ضوابط فنی، بهداشتی و زیست محیطی، صدور پروانه تاسیس واحدهای پرورش طیور و سایر ماکیان در مناطق پر تراکم و پرخطر ممنوع را اعلام کرد و افزود: رعایت حداقل ظرفیت های اعلام شده در زمان صدور مجوزها الزامی است. به گفته این مسئول، ارائه تعهد محضری توسط متقاضی در خصوص اخذ پروانه بهره برداری برای واحد تولیدی، حداکثر ۴ سال پس از تاریخ صدور پروانه تاسیس و نیز پذیرش مسئولیت بازاریابی، تبعات ناشی از نوسانات قیمت، اشباع بودن بازار و رعایت دستورالعمل های مرتبط ابلاغ شده ضروری است و تغییر شاخص فعالیت های واحدهای پرورش طیور تا ۵ سال پس از صدور پروانه بهره برداری امکان پذیر نیست و تغییر نام و انتقال پروانه تاسیس میسر نخواهد بود.



شنبه ۵ تیر ماه ۱۴۰۰ شماره ۱۱۷۹۱