



پاییز خشک پیش روی فارس

تامین آب کشاورزی بکند. معاون بهبود تولیدات گیاهی سازمان جهاد کشاورزی استان فارس در پاسخ به این که حد نرمال کشت و یا آب قابل اطمینان چگونه محاسبه می‌شود؛ نیز گفت: به طور خاص یک لیتر آب در ثانیه برای هر هکتار گندم منظور می‌شود.

شریفی افزود: اگر فردی سال گذشته مجوز ۱۲ لیتر در ثانیه آب داشته، امسال مجوز ۹ لیتر در ثانیه دارد.

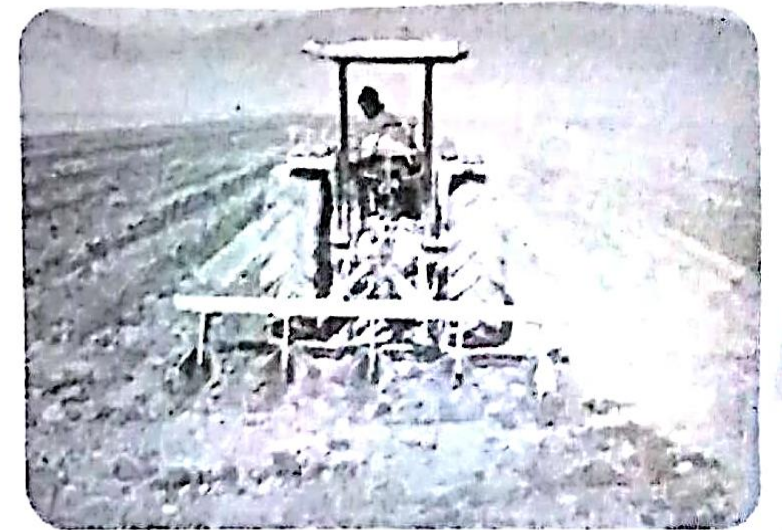
وی در پاسخ به این که آیا میزان آب قابل تخصیص برای کشت پاییزه کشاورزان از سوی مراجع ذی ربط اعلام شده است، یا خیر، بیان داشت: تاکنون هیچ رقمی اعلام نشده؛ اما سطوح زیر کشت امسال را به مراجع ذی ربط اعلام کرده ایم تا در کمیته‌های استانی و شورای آب استان بررسی و در خصوص آب قابل تخصیص تصمیم‌گیری شود.

فرهاد شریفی افزود: به گفته کارشناسان کاهش حجم بارش‌ها در پاییز امسال در مقایسه با میانگین ۳۰ سال گذشته کم سابقه است و مهر و آبان ماه آبی بارش‌های قابل اتکایی نخواهیم داشت.

وی گفت: اگر کشاورزی می‌داند آب قابل اطمینان و در دسترس او تنها ۸ هکتار کشت را می‌دهد بیش از این میزان را به زیر کشت نبرد.

معاون بهبود تولیدات گیاهی سازمان جهاد کشاورزی استان فارس با بیان اینکه پارسال، سال تغذیه سفره‌های زیر زمینی و منابع آب سطحی محسوب می‌شد، اظهار داشت: با این شرایط اگر بنا باشد برای تامین آب مورد نیاز به منابع آب سطحی مانند سدها و رودخانه‌ها برای کشت پاییزه متکی باشیم با مشکل مواجه خواهیم شد.

شریفی ادامه داد: با شرایط موجود آب‌های سطحی و کاهش میزان بارش‌ها، چندان متوقع نیستیم که سازمان آب منطقه‌ای بتواند کمکی به



کشاورزان سطح زیر کشت پاییزه را بیش از میزان آب قابل اطمینان در نظر نگیرند.

معاون بهبود تولیدات گیاهی سازمان جهاد کشاورزی استان فارس گفت: پیش بینی‌های هواشناسی نشان می‌دهد که پاییز امسال به لحاظ بارندگی با کمبود بارش مواجه خواهیم شد.

فارس

پاییز خشکی پیش رو دارد

کشاورزان سطح زیر کشت پاییزه را بیش از میزان آب قابل اطمینان در نظر نگیرند.

معاون بهبود تولیدات گیاهی سازمان جهاد کشاورزی استان فارس گفت: پیش بینی‌های هواشناسی نشان می‌دهد که پاییز امسال به لحاظ بارندگی با کمبود بارش مواجه خواهیم شد.

فرهاد شریفی افزود: به گفته کارشناسان کاهش حجم بارش‌ها در پاییز امسال در مقایسه با میانگین ۳۰ سال گذشته کم سابقه است و مهر و آبان ماه آبی بارش‌های قابل اتکایی نخواهیم داشت.

وی گفت: اگر کشاورزی می‌داند آب قابل اطمینان و در دسترس او تنها کفاف ۸ هکتار کشت را می‌دهد بیش از این میزان را به زیر کشت نبرد.

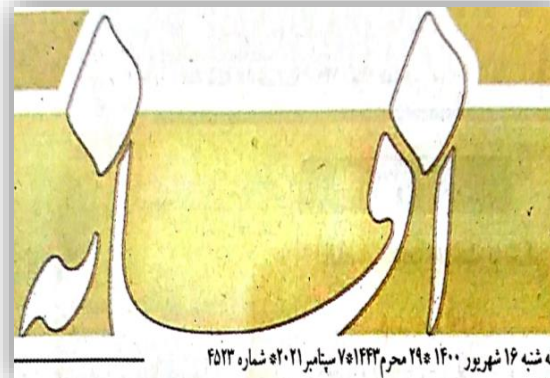
معاون بهبود تولیدات گیاهی سازمان جهاد کشاورزی استان فارس با بیان اینکه پارسال، سال تغذیه سفره‌های زیر زمینی و منابع آب سطحی محسوب می‌شد، اظهارداشت: با این شرایط اگر بنا باشد برای تامین آب مورد نیاز به منابع آب سطحی مانند سدها و رودخانه‌ها برای کشت پاییزه متکی باشیم با مشکل مواجه خواهیم شد.

شریفی ادامه داد: با شرایط موجود آب‌های سطحی و کاهش میزان بارش‌ها، چندان متوقع نیستیم که سازمان آب منطقه‌ای بتواند کمکی به تامین آب کشاورزی بکند.

معاون بهبود تولیدات گیاهی سازمان جهاد کشاورزی استان فارس در پاسخ به این که حد نرمال کشت و یا آب قابل اطمینان چگونه محاسبه می‌شود؛ نیز گفت: به طور خاص یک لیتر آب در ثانیه برای هر هکتار گندم منظور می‌شود.

شریفی افزود: اگر فردی سال گذشته مجوز ۱۲ لیتر در ثانیه آب داشته، امسال مجوز ۹ لیتر در ثانیه دارد.

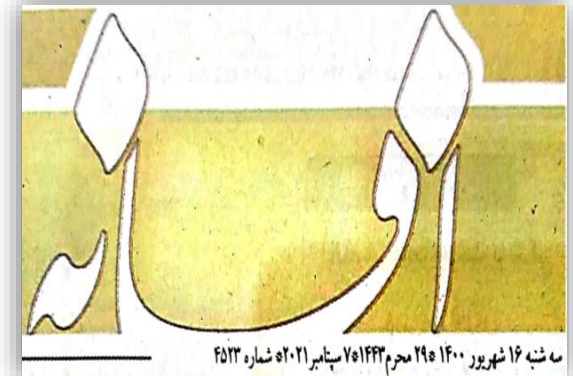
وی در پاسخ به این که آیا میزان آب قابل تخصیص برای کشت پاییزه کشاورزان از سوی مراجع ذی ربط اعلام شده است، یا خیر، بیان داشت: تاکنون هیچ رقمی اعلام نشده؛ اما سطوح زیر کشت امسال را به مراجع ذی ربط اعلام کرده ایم تا در کمیته‌های استانی و شورای آب استان بررسی و در خصوص آب قابل تخصیص تصمیم‌گیری شود.



شنبه ۱۶ شهریور ۱۴۰۰ / ۲۹ محرم ۱۴۲۲ / سپتامبر ۲۰۲۱ / شماره ۵۲۲۳

پایان خرید تضمینی گندم در فارس

مدیرکل غله و خدمات بازرگانی فارس از پایان خرید تضمینی گندم در استان خبرداد. منصور جبّاری گفت: امسال بیش از ۵۱۳ هزار تن گندم از کشاورزان استان فارس خریداری شد. وی با بیان اینکه فرآیند خرید تضمینی گندم شهریور ماه به پایان می‌رسد، افزود: امسال ۱۳۶ مرکز خرید در استان فارس عملیات خرید را انجام دادند. مدیرکل غله و خدمات بازرگانی فارس گفت: در سال زراعی ۱۳۹۹-۱۴۰۰ قیمت هر کیلوگرم گندم برای خرید تضمینی ۵ هزار تومان بود. زمان برداشت گندم در استان فارس به طور معمول از اواسط فروردین ماه آغاز می‌شود و تا اواخر مرداد ادامه دارد.



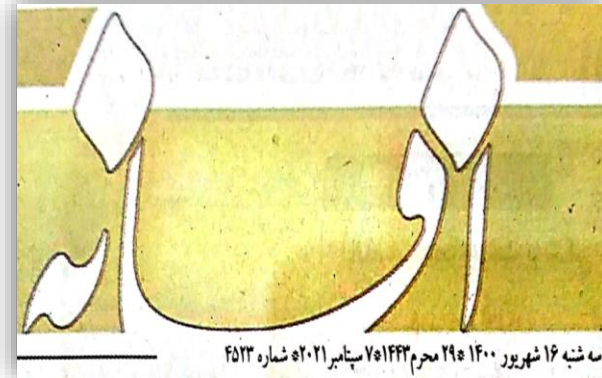
مدیر جهاد کشاورزی شهرستان شیراز مطرح کرد
سیب شیراز از بازارهای خلیج
فارس تا شهرک بزرگ صنعتی



مدیر جهاد کشاورزی شهرستان شیراز گفت: برداشت سیب از ۴۰۰۰ هکتار باغ های شهرستان از اوایل تیرماه آغاز شده و تا اواسط مهرماه ادامه دارد. به گزارش روابط عمومی مدیریت جهاد کشاورزی شهرستان شیراز؛ ذبیح الله سیروسی با بیان اینکه ارقام سیب شهرستان به ترتیب تاریخ رسیدن شامل سیب گلاب بهاره و پاییزه سیب رد و گلدن است تصریح کرد: عمده باغ های سیب در بخش های حومه و ارژن شهرستان واقع شده است و بیش بینی می شود ۱۰۰ هزار تن سیب از باغ های بارور در مناطق مذکور برداشت شود.

این مقام مسئول همچنین با بیان اینکه متوسط عملکرد تولید سیب حدود ۲۵ تن در هکتار است، ابراز کرد: با وجود سرمازدگی بهاره و تداوم خشکسالی که دو عامل مهم کاهش تولید است امسال سال باردهی درختان سیب در مناطق مذکور است.

مدیر جهاد کشاورزی شهرستان شیراز اظهار کرد: از این میزان تولید بخشی بصورت تازه خوری در میادین میوه و تره بار و بازارچه های محلی، بخشی در صنایع تبدیلی برای تولید کنسانتره و بخشی نیز توسط فعالین بخش صادرات، بسته بندی و به کشور های همسایه صادر می گردد و همچنین از ضایعات این محصول در صنعت آرایشی بهداشتی در شهرستان استفاده می شود.



شبه ۱۶ شهریور ۱۴۰۰، محرم ۱۴۴۳، سپتامبر ۲۰۲۱، شماره ۵۲۳

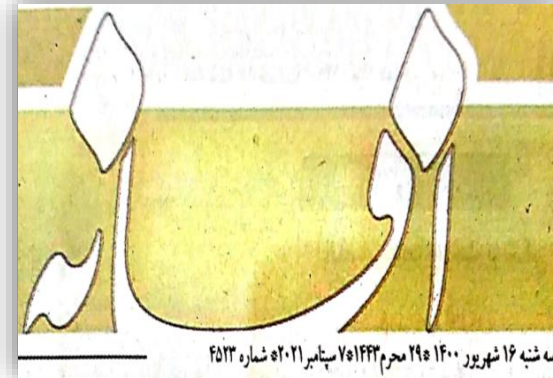
کاشت بیش از ۴ هزار هکتار ذرت در فسا



مدیر جهاد کشاورزی شهرستان فسا گفت: این شهرستان با ۴۶۹۰ هکتار کشت ذرت در سال زراعی جاری رتبه سوم سطح زیر کشت این محصول را در استان فارس به خود اختصاص داده است.

به گزارش روابط عمومی مدیریت جهاد کشاورزی شهرستان فسا؛ ناصر انصاری تصریح کرد: از سطوح زیر کشت ذرت در این شهرستان ۲۷۶۲ هکتار به کشت ذرت علوفه ای و ۱۹۲۸ هکتار به ذرت دانه ای اختصاص دارد. این مقام مسئول با تاکید بر اهمیت کشت ذرت به عنوان یک منبع تامین علوفه و خوراک دام و همچنین ماده اولیه در صنایع غذایی از جمله کارخانه های روغن کشتی، اظهار کرد: پیش بینی می شود از مزارع شهرستان فسا بالغ بر ۱۷۹ هزار تن ذرت علوفه ای و بیش از ۱۹ هزار تن ذرت دانه ای برداشت شود. انصاری با اشاره به مصرف زیاد آب در مزارع ذرت و کمبود منابع آبی ابراز کرد: قریب به ۴۷۰ هکتار از مزارع ذرت در شهرستان فسا به صورت سیستم های نوین آبیاری قطره ای و بارانی آبیاری می شوند تا حداکثر بهره وری از نهاده های تولید به دست آید.

مدیر جهاد کشاورزی شهرستان فسا با اشاره به اینکه کاشت ذرت در این شهرستان از اوایل خرداد ماه تا پایان مرداد ماه ادامه داشته است، اضافه کرد: پیش بینی می شود از آبان ماه کار برداشت مکانیزه مزارع ذرت با به کار گیری ۲۵ دستگاه کمباین آغاز شود. وی اظهار کرد: سالانه با طرح تغییر الگوی کشت و جایگزین کردن گیاهان کم آب برنظیر پنبه، گیاهان دارویی و کلزا از سطح زیر کشت این محصول کاسته می شود.



شنبه ۱۶ شهریور ۱۴۰۰ / ۲۹ محرم ۱۴۴۳ / سپتامبر ۲۰۲۱ / شماره ۵۲۲۳

مدیر جهاد کشاورزی شهرستان شیراز خبر داد:

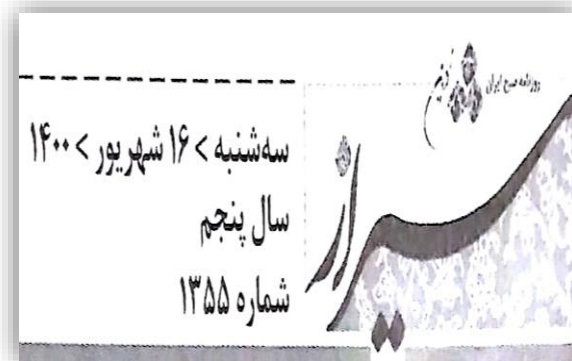
سیب در سبد صادرات

متوسط عملکرد تولید سیب حدود ۲۵ تن در هکتار است

مدیر جهاد کشاورزی شهرستان شیراز گفت: برداشت سیب از باغات شهرستان از اوایل تیرماه آغاز شده و تا اواسط مهرماه ادامه دارد. به گزارش روابط عمومی مدیریت جهاد کشاورزی شهرستان شیراز، ذبیح الله سیروسی با بیان اینکه ارقام سیب شهرستان به ترتیب تاریخ رسیدن شامل سیب گلاب بهاره و پاییزه سیب رد و گلدن است، تصریح کرد: عمده باغات سیب در بخش‌های حومه و ارژن واقع شده است و پیش بینی می‌شود ۱۰۰ هزار تن سیب از باغات بارور در مناطق مذکور برداشت شود.

این مقام مسئول همچنین با بیان اینکه متوسط عملکرد تولید سیب حدود ۲۵ تن در هکتار است، ابراز کرد: با وجود سرمازدگی بهاره و تداوم خشک‌سالی که دو عامل مهم کاهش تولید است، امسال سال باردهی درختان سیب است.

مدیر جهاد کشاورزی شهرستان شیراز اظهار کرد: از این میزان تولید بخشی به صورت تازه خوری در میادین میوه و تره بار و بازارچه‌های محلی، بخشی در صنایع تبدیلی برای تولید کنسانتره و بخشی نیز توسط فعالان بخش صادرات، بسته بندی و به کشورهای همسایه صادر می‌گردد و همچنین از ضایعات این محصول در صنعت آرایشی بهداشتی در شهرستان استفاده می‌شود.



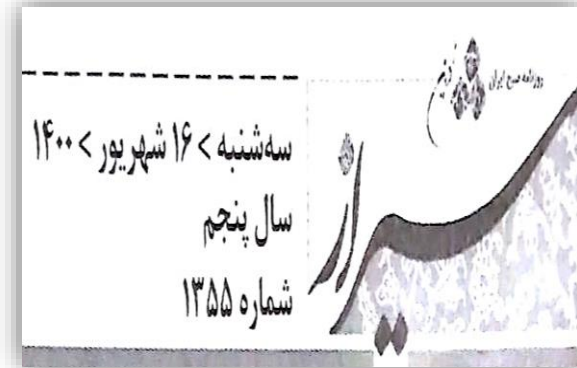
طرح نسخه نویسی کلینیک گیاه پزشکی در خرم بید اجرایی شد

مدیر جهاد کشاورزی شهرستان خرم بید از افتتاح داروخانه گیاه پزشکی با مسئولیت فنی شهرام انصاری در این شهرستان خبر داد. به گزارش روابط عمومی مدیریت جهاد کشاورزی شهرستان خرم بید، آرش خسروانی با اعلام این خبر گفت: در راستای اجرای طرح نسخه نویسی کلینیک گیاه پزشکی و به منظور سامان دهی فروشگاههای عرضه سموم و نظارت بر مصرف بهینه سموم، رصد و ردیابی سموم، از محل تولید تا مصرف، یک واحد داروخانه گیاه پزشکی در این شهرستان گشایش یافت و کار خود را آغاز کرد. خسروانی با اشاره به اینکه بیشترین سموم دفع آفات نباتی، در محصولات سبزی و صیفی که مصرف تازه خوری دارند مصرف می شود، تأکید کرد: جهت حفظ سلامت مصرف کنندگان، اجرای این طرح الزامی است. در مراسم گشایش طرح مذکور، فرهاد شریفی قائم مقام سازمان جهاد کشاورزی استان فارس، محمدجواد احمدی رئیس سازمان نظام مهندسی کشاورزی و منابع طبیعی این استان، اوجی مدیر صدور مجوزها و فرزانه مسئول واحدهای گیاه پزشکی سازمان جهاد کشاورزی فارس حضور داشتند.



کاشت بیش از ۴ هزار هکتار ذرت در فسا

مدیر جهاد کشاورزی شهرستان فسا گفت: این شهرستان با ۴۶۹۰ هکتار کشت ذرت در سال زراعی جاری رتبه سوم سطح زیر کشت این محصول را در استان فارس به خود اختصاص داده است. به گزارش روابط عمومی مدیریت جهاد کشاورزی شهرستان فسا، ناصر انصاری تصریح کرد: از سطوح زیر کشت ذرت در این شهرستان ۲۷۶۲ هکتار به کشت ذرت علوفه ای و ۱۹۲۸ هکتار به ذرت دانه ای اختصاص دارد. این مقام مسئول با تأکید بر اهمیت کشت ذرت به عنوان یک منبع تأمین علوفه و خوراک دام و همچنین ماده اولیه در صنایع غذایی از جمله کارخانه‌های روغن‌کشی، اظهار کرد: پیش بینی می‌شود از مزارع شهرستان فسا بالغ بر ۱۷۹ هزار تن ذرت علوفه ای و بیش از ۱۹ هزار تن ذرت دانه ای برداشت شود. انصاری با اشاره به مصرف زیاد آب در مزارع ذرت و کمبود منابع آبی ابراز کرد: قریب به ۴۷۰ هکتار از مزارع ذرت در شهرستان فسا به صورت سیستم‌های نوین آبیاری قطره ای و بارانی آبیاری می‌شوند تا حداکثر بهره وری از نهاده‌های تولید به دست آید. مدیر جهاد کشاورزی شهرستان فسا با اشاره به اینکه کاشت ذرت در این شهرستان از اوایل خردادماه تا پایان مردادماه ادامه داشته است، اضافه کرد: پیش بینی می‌شود از آبان‌ماه کار برداشت مکانیزه مزارع ذرت با به کار گیری ۲۵ دستگاه کمباین آغاز شود. او اظهار کرد: سالانه با طرح تغییر الگوی کشت و جایگزین کردن گیاهان کم آب بر نظیر پنبه، گیاهان دارویی و کلزا از سطح زیر کشت این محصول کاسته می‌شود. به گفته وی، عمده ارقام ذرت کشت شده در شهرستان فسا شامل ۷۰۳ و سیمون و ۷۱ AS است که از بهترین عملکرد تولیدی در اقلیم این شهرستان برخوردار است.



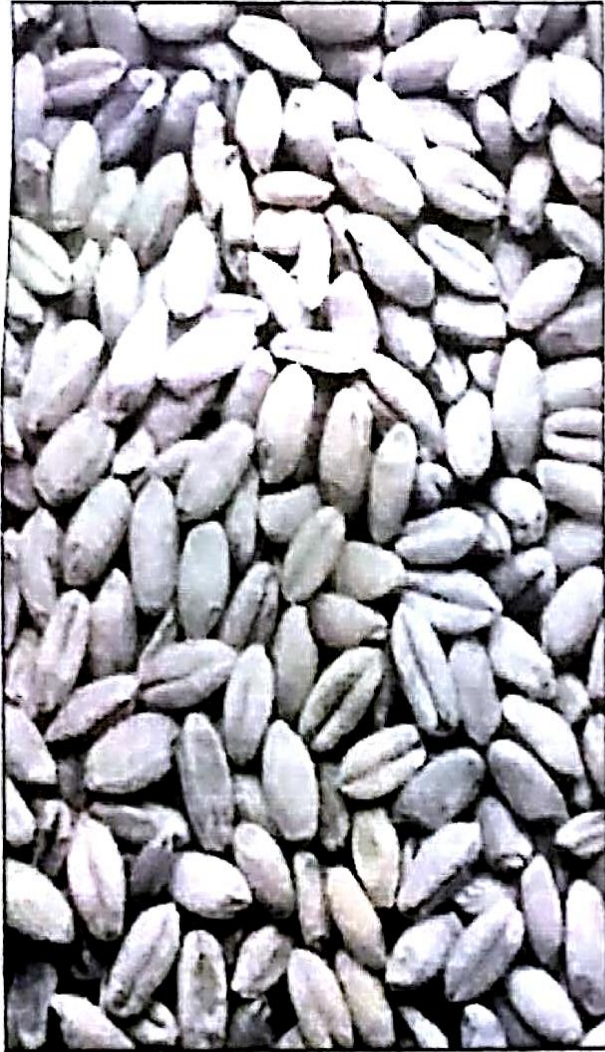
مدیر جهاد کشاورزی شهرستان شیراز اعلام کرد:

پیش‌بینی برداشت ۱۰۰ هزار تن سیب در شیراز

در باغ‌های بارور شهرستان است. این مقام مسئول با اشاره به اینکه بخشی از سیب تولیدی، صرف مصرف تازه‌خوری شهرستان می‌شود، گفت: بخشی به کارخانه‌های تولید کنستانتیره و بخشی نیز صادر می‌شود. سیروسی با بیان اینکه عمده صادرات سیب مربوط به کشورهای همسایه است، گفت: بخشی از ضایعات محصول سیب، در صنایع آرایشی و بهداشتی مورد استفاده قرار می‌گیرد.

در شهرستان شیراز شامل ارقام گلاب بهاره و پاییزه، رد و گلدن است. مدیر جهاد کشاورزی شهرستان شیراز گفت: عمده باغ‌های سیب شیراز در حومه این شهرستان و بخش ارژن قرار دارد. سیروسی متوسط عملکرد تولید سیب در شهرستان شیراز را حدود ۲۵ تن در هر هکتار ذکر و اضافه کرد: با توجه به سرمازدگی بهاره و تداوم مشکل خشکسالی، به عنوان عوامل تأثیرگذار در تولید، امسال زمان باردهی سیب

به گزارش سبجان، ذبیح‌ا... سیروسی، مدیر جهاد کشاورزی شهرستان شیراز پیش‌بینی کرد که امسال حدود ۱۰۰ هزار تن محصول سیب درختی در انواع مختلف در این شهرستان برداشت شود. سیروسی گفت: برداشت محصول سیب از ۴ هزار هکتار باغ شهرستان شیراز همچنان ادامه دارد. وی با یادآوری اینکه هر سال برداشت سیب درختی از اوایل تیر آغاز شده و تا اواسط مهر ادامه دارد، گفت: سیب تولیدی



خرید تضمینی ۵۱۳ هزار تن گندم در استان فارس

مدیرکل غله و خدمات بازرگانی فارس گفت: خرید تضمینی گندم در استان فارس با ۵۱۳ هزار تن پایان یافت. به گزارش خبرگزاری مهر، منصور جباری گفت: امسال بیش از ۵۱۳ هزار تن گندم از کشاورزان استان فارس خریداری شده است.

وی با بیان اینکه فرآیند خرید تضمینی گندم شهریور ماه به پایان می‌رسد، افزود: امسال ۱۳۶ مرکز خرید در استان فارس عملیات خرید را انجام دادند.

مدیرکل غله و خدمات بازرگانی فارس گفت: در سال زراعی ۱۳۹۹-۱۴۰۰ قیمت هر کیلوگرم گندم برای خرید تضمینی ۵ هزار تومان بود.



توزیع الکترونیکی نهاده‌های دامی در ارسنجان

داور یزدانی / ارسنجان

مدیر جهادکشاورزی شهرستان ارسنجان گفت: امکان خرید و رصد الکترونیکی نهاده‌های دامی برای دامداران این شهرستان در سامانه "سپند دوربرد" فراهم شد.

به گزارش روابط عمومی مدیریت جهادکشاورزی شهرستان ارسنجان، سیدناصر حسینی خرمی تصریح کرد: با طراحی این سامانه، تمامی مراحل تخصیص نهاده‌ها به کارخانه، ثبت سفارش، توزیع توسط اتحادیه‌ها و تعاونی‌ها و خرید به وسیله بهره‌برداران، بی‌واسطه و به صورت الکترونیکی انجام می‌شود.

او با اشاره به امکان راستی‌آزمایی، نظارت، کنترل کیفی و سهولت تأمین نهاده‌های دامی در سامانه مذکور اظهار کرد: تخصیص نهاده برای هر دامدار بر اساس تعداد دام مشمول تعیین می‌شود.

این مقام مسئول خاطر نشان کرد: دامداران می‌توانند با مراجعه به سامانه "سپند دوربرد" به آدرس <http://sepand.dourbord.ir> و دریافت نام کاربری و رمز عبور، نسبت به خرید و رصد نهاده‌های

خریداری شده اقدام نمایند.



جوجه ریزی انجام شده در استان فارس به نظر می رسد طی روزها و ماه های پیش رو بازار با تنش خاصی که نیاز به عرضه مرغ تنظیم بازار داشته باشد مواجه نخواهد شد.

مدیر کل پشتیبانی امور دام فارس با بیان اینکه علی رغم افزایش قیمت جوجه یک روزه در مردادماه امسال بالغ بر ۸ میلیون و ۷۰۰ هزار قطعه جوجه ریزی در استان انجام شده است، گفت: یکی از دلایل افزایش قیمت جوجه یک روزه واردات ناکافی مرغ های مادر به دلیل تحریم ها در سال گذشته بوده است که زمینه کاهش تولید جوجه یک روزه و رقم زد.

رحمانی در ادامه به ثبات نسبی گوشت مرغ و گوشت قرمز طی دو سه ماه گذشته اشاره و خاطر نشان کرد: در صورت نیاز بازار قطعاً شرکت پشتیبانی امور دام نسبت به عرضه گوشت مورد نیاز هم استانی ها برای کنترل قیمت و توازن عرضه و تقاضا اقدام خواهد کرد.

۵ هزار و ۷۰۰ راس دام ملزاد عشایر خریداری شد

وی در بخش دیگری از سخنان خود از خرید ۵ هزار و ۷۰۰ راس دام ملزاد عشایر خیر داد و گفت: این دام ها بطور میانگین حدود ۲۰ کیلوگرم وزن دارند و خرید آنها با هدف حمایت از عشایر در مقابل آسیب های ناشی از خشکسالی، همچنان ادامه دارد. مدیر کل پشتیبانی امور دام استان فارس با بیان اینکه فارس به عنوان نخستین استان کشور خرید حمایتی دام زنده ملزاد عشایر را آغاز کرده است، اظهار داشت: قیمت خرید حمایتی بطور متوسط در محدوده ۲۱ هزار تومان بوده است هر چند که در برخی موارد به ۲۸ هزار تومان هم رسیده است. رحمانی با اشاره به اینکه به ازای هر کیلوگرم دام زنده، سه کیلوگرم نهاده وارداتی با ارزش ترجیحی در اختیار دامداران نیز قرار می گیرد، گفت: دام های خریداری شده پس از ذبح در کشتارگاه، بسته بندی و ذخیره سازی می شوند تا در قالب ترمیم ذخایر استراتژیک کشور در صورت نیاز بازار برای تنظیم میزان عرضه و تقاضا و کنترل قیمت در اختیار مصرف کنندگان قرار گیرند.

وی با تأکید بر اینکه در طرح خرید حمایتی به هیچ عنوان دام های مولد خریداری نمی شوند؛ تصریح کرد: دام های خریداری شده یا در زمره دام های ملزاد عشایر هستند و یا دام حذفی محسوب می شوند که خروج آنها از چرخه چرایی، به تغذیه بهتر سایر دام ها و همچنین ترمیم مراتع کمک می کند.

مدیر کل پشتیبانی امور دام استان فارس یکی دیگر از اهداف خرید حمایتی دام ملزاد عشایر را پیشگیری از ضرر و زیان جامعه عشایری در مقابل عرضه تبوه دام به بازار عنوان کرد و گفت: با توجه به اینکه ابلت دام و نبود مرتع کافی زمینه عرضه دام عشایر با قیمت های نازل به بازار را فراهم می کنند؛ برای جلوگیری از زیان جامعه عشایری طرح خرید حمایتی همچنان به کار خود ادامه می دهد.

مدیر کل پشتیبانی امور دام استان فارس:

۸ میلیون و ۷۰۰ هزار قطعه جوجه ریزی طی ماه گذشته در فارس انجام شده است

با تنشی که نیاز به عرضه مرغ برای تنظیم بازار داشته باشد مواجه نخواهیم شد

خبرحسوب مدیرکل پشتیبانی

امور دام فارس با اشاره به اینکه در ماه گذشته بالغ بر ۸ میلیون و ۷۰۰ هزار قطعه جوجه ریزی در استان انجام شده است، گفت: به نظر می رسد طی هفته های آینده، بازار با چالش خاصی که نیاز به عرضه مرغ منجمد برای تنظیم بازار داشته باشد مواجه نخواهد شد.

خرید دام ملزاد عشایر همچنان ادامه دارد

و دام رحمانی در خصوص وضعیت ذخیره سازی و توزیع مرغ منجمد در استان نیز گفت: ارسال سهمیه ذخیره سازی مرغ از تهران برای استان فارس به صورت مرتب در حال انجام است؛ اما در حال حاضر سهمیه ای برای توزیع تخصیص پیدا نکرده است. وی با اشاره به اینکه طی دو هفته گذشته بالغ بر ۲۰۰ تن مرغ منجمد در مناطق محروم استان توزیع شده است؛ افزود: با توجه به میزان



سه شنبه ۱۶ شهریور ماه ۱۴۰۰ شماره ۱۱۸۶۴

روزنامه صبح

خبر جنوب

www.khabarjonoub.ir - www.khabarAds.ir - www.khabarjonoub.com

مدیر کل غله و خدمات بازرگانی فارس اعلام کرد!

خرید تضمینی ۵۱۳ هزار تن گندم

در استان فارس



مدیر کل غله و خدمات بازرگانی فارس گفت: خرید تضمینی گندم در استان فارس با ۵۱۳ هزار تن پایان یافت. منصور جباری گفت: امسال بیش از ۵۱۳ هزار تن گندم از کشاورزان استان فارس خریداری شده است.

وی با بیان اینکه فرآیند خرید تضمینی گندم شهریور ماه به پایان می‌رسد، افزود: امسال ۱۳۶ مرکز خرید در استان فارس عملیات خرید را انجام دادند. مدیر کل غله و خدمات بازرگانی فارس گفت: در سال زراعی ۱۳۹۹-۱۴۰۰ قیمت هر کیلوگرم گندم برای خرید تضمینی ۵ هزار تومان بود.

