



سازمان جهاد کشاورزی استان فارس

اخبار بخش کشاورزی استان فارس در رسانه‌های مکتوب ۳۰ مرداد ۱۴۰۱



روابط عمومی سازمان جهاد کشاورزی استان فارس

هشدار جهاد کشاورزی فارس: هر مزرعه آبیاری شده با فاضلاب قلع و قمع می‌شود

رئیس سازمان جهاد کشاورزی استان فارس گفت: قلع و قمع گسترده مزارع اطراف شیراز که با استفاده از فاضلاب آبیاری می‌شود و امنیت غذایی مردم را با خطر مواجه کرده، با همکاری دستگاه قضا در حال انجام است. مجتبی دهقان پور افزود: ایمنی غذا به عنوان مولفه‌ای اثرگذار در بهداشت مواد غذایی و محصولات کشاورزی مدنظر مسئولان استان فارس قرار دارد. وی اظهار داشت: برخورد با کشاورزان متخلف کشت‌هایی که با فاضلاب در اطراف شیراز آبیاری می‌شود، به جد در دستور کار قرار گرفته است. رئیس سازمان جهاد کشاورزی استان فارس ادامه داد: قلع و قمع مزرعه‌ای در اطراف شیراز به وسعت حدود ۸ هزار مترمربع که با فاضلاب آبیاری می‌شد، طی حدود یک هفته گذشته انجام شد و این اقدام در پی پیگیری دو هفته‌ای با همکاری مجموعه قضایی به نتیجه رسید. وی از آغاز طرح برخورد جدی با متخلفان در این حوزه خبر داد و عنوان کرد: با کسانی که به دنبال این هستند که سلامت محصولات کشاورزی استان و شیراز را با خطر مواجه کنند و با آب‌های آلوده از جمله فاضلاب کشت انجام می‌دهند، قطعاً برخورد جدی صورت خواهد گرفت. دهقان پور عنوان کرد: اگر مردم استان فارس از آبیاری محصولات کشاورزی با فاضلاب اطلاع دارند و یا متوجه شده‌اند محصولاتی در محلی تولید و یا فرآوری می‌شود که با استانداردهای بهداشتی منطبق نیست، موارد را به جهاد کشاورزی شهرستان و یا سازمان جهاد کشاورزی استان فارس گزارش کنند تا سریعاً به موضوع ورود و برخورد قانونی انجام شود. معدوم‌سازی مزرعه برنج آلوده در اطراف شیراز صبح یکشنبه بیست‌وسوم مردادماه با حمایت دستگاه قضایی و نیروی انتظامی انجام شد. آبیاری مزارع اطراف شیراز خصوصاً در محدوده شرق این کلان‌شهر در ۱۰ سال گذشته همواره مورد نقد رسانه‌ها و فعالان حوزه سلامت شیراز بوده است.



گزارش «خبر جنوب» از تغییر کاربری زمین‌های زراعی در خوش آب‌وهواترین اقلیم‌های شیراز

شیراز، بهشت متخلفان تغییر کاربری

مدیر جهاد کشاورزی شهرستان شیراز: بیشتر تغییر کاربری‌های غیرقانونی در دشت ارژن و آب‌پرده است

خواهد بود. تأکید می‌کند که متکی بر خریدوفروش‌های اراضی زراعی، غیرقانونی است. به گفته سیروسی، تغییر کاربری در حوزه اراضی کشاورزی وجود ندارد؛ مگر آنکه از کیسین تبصره یک ماده اراضی برای کارگاه‌های تولیدی، مجوز دریافت کند.

در حال حاضر در بسیاری از مناطق شیراز که در حرم شهر واقع شده‌اند، افراد سودجو و برخی بنگاهداران از ناآگاهی مردم سوءاستفاده کرده و با فروش اراضی کشاورزی، آن‌ها را به دردمرغ می‌اندازند. با این حال اما مدیر جهاد کشاورزی شیراز می‌گوید دستگاه قضا بارها به صنف مشاوران املاک هشدار داده و تأکید کرده که بنگاه‌ها حق خریدوفروش و قطعه‌بندی اراضی کشاورزی را ندارند. در این میان، کارشناسان و صاحب‌نظران نیز معتقد هستند تغییر کاربری در حوزه کشاورزی تنها عامل تهدید امنیت غذایی نیست، بلکه آفتاب‌زدی بر تخریب و نابودی خاک مرغوب برای تأمین مواد غذایی است. محمدرضا دهقانی، یکی از فعالان حوزه کشاورزی معتقد است استفاده نامناسب از منابع آب، حفر چاه‌های غیرمجاز و از بین بردن زمین‌هایی که می‌توانستند در زمینه تولید استفاده شوند، یکی از مهم‌ترین تبعات تغییر کاربری‌های غیرمجاز است که دولت باید سفت و سخت جلوی آن بکشد. به قول او، در شرایطی که نیاز به غذا و ضرورت تأمین آن احساس می‌شود، تغییر کاربری زمین‌های کشاورزی، تهدیدی علیه امنیت غذایی به حساب می‌آید و مردم را نشانه می‌گیرد.

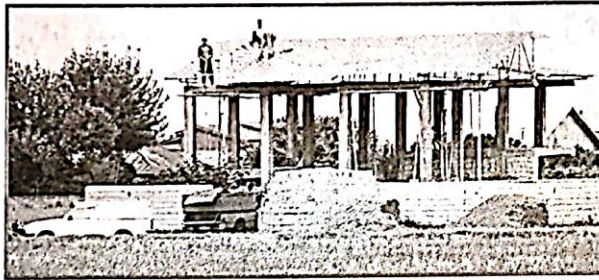
در حال در طول چند سال گذشته، میزان تغییر کاربری‌های زمین‌های زراعی در فارس پویژه کلان‌شهر شیراز افزایش یافته و اقلیم‌های خوش آب‌وهوا در این ترازوی تبلیغ، قربانی شده است. در این میدان باید تیغ مبارزه با متخلفاتی که کمر به تغییر کاربری زمین‌های زراعی بسته‌اند را تیزتر کرد و چتری بر این جواهر گستراند.

ساخت‌وساز انجام شده باشد و مشمول ماده ۳ حفظ قانون کاربری شود، مشمول جریمه خواهد بود و ساخت‌وسازهای در دست احداث نیز بر اساس ماده ۱۰ حفظ قانون کاربری، مشمول جریمه نیستند و با حکم قضایی تخریب می‌شوند. جریمه‌ها در قانون ماده ۳ براساس معادل قیمت روز ملک تغییر کاربری یافته است و پس از ولزیز این مبلغ به حساب خزانه دولت، تخریب صورت خواهد گرفت. مدیر جهاد کشاورزی فارس معتقد است گرانی زمین و مسکن به افزایش ساخت‌وساز غیرمجاز و تغییر زمین‌های زراعی دامن زده و عده‌ای نادانسته برای سرمایه‌گذاری، چنین عمل‌هایی را خریداری می‌کنند و از قانون بی‌اطلاع هستند. سیروسی با اشاره به اینکه اراضی کشاورزی باید کاربری زراعی داشته باشند، یادآور می‌شود که هر گونه ساخت‌وساز در این اراضی، ممنوع است. در این میان عده‌ای نیز از ناآگاهی مردم سوءاستفاده کرده و با فروش این زمین‌ها، آن‌ها را به دردمرغ می‌اندازند. این مسئول معتقد است اگر امکانات به‌گونه‌ای بود که به واسطه آن می‌شد در مراحل اولیه تخلفات با خاطیان برخورد کرد، قیمت زمین‌های زراعی نیز به‌سرعت توسعه پیدا نمی‌کرد.

نکته مهم اینکه پس از تخریب ساخت‌وسازهای غیرمجاز در زمین‌های کشاورزی، عده‌ای از افسران متخلف اعتراض می‌کنند و به گفته سیروسی، مردم نیز اطلاعات اندکی دارند و از ارزش حفظ کاربری زمین‌های کشاورزی آگاه نیستند.

از دیدگاه این مسئول، اگرچه قانونگذار در زمینه حفظ کاربری زمین‌های کشاورزی، قوانین خوبی تصویب کرده اما در عین حال امکانات در حد و اندازه قوانین وضع شده در این حوزه نیست. او با اشاره به اینکه اولین آسیب و تغییر کاربری زمین‌های زراعی، متوجه تولیدات محصولات کشاورزی

و واگذار کردن این سرمایه‌گران به دست دلالان و سودجویان، میراث شیراز را به تاراج می‌برد. یاری می‌گوید تغییر کاربری زمین‌های زراعی، زمانی مجاز است که بهره‌بردار بخواهد در این اراضی گلخانه، دامداری، مرغداری، پرورش ماهی یا سایر تولیدات بخش کشاورزی و کارگاه‌های صنایع تکمیلی و غذایی



مصرفان به اندازه عرصه شهرستان شیراز نیست و علی‌رغم خطرات و هشدارها، این مشکلات گماکان ادامه دارد.

بنا به تأکید این مسئول، هشت منطقه در شیراز دارای حرم هستند و براساس توافق‌هایی که با شهرداری مناطق صورت گرفته، تعدادی قرارگاه حفاظت از اراضی احداث شده تا شهرداری، تخلفات تغییر کاربری‌ها را گزارش دهد و پس از تخریب صورت بگیرد. البته تخریب‌ها معمولاً با واکنش‌هایی از سوی عده‌ای همراه می‌شود که سیروسی معتقد است، اینان همان متخلفان هستند. به گفته او، مردم وقتی تعرض به حقوق بیت‌المال و تغییر زمین‌های کشاورزی را می‌بینند، ناراضی هستند و حتی از طریق سامانه ۱۳۱ این تخلفات را گزارش می‌دهند. در حال، طبیعی است که در این قصبه متخلفان از تخریب ناراضی می‌شوند و حتی گاهی با جوسازی و شانتاژ سعی می‌کنند افکار عمومی را با خود همراه کنند. به گفته سیروسی، در صورتی که

احداث کند. در غیر این صورت اما به قول او تغییر کاربری اراضی کشاورزی، تهدیدی جدی برای امنیت غذایی است و سوءاستفاده برخی سرمایه‌داران و مشارکت مشاوران املاک به این موضوع، دامن زده است.

تخریب ۸۵۰ باغشهر غیرقانونی در دشت ارژن

آن‌طور که مدیر جهاد کشاورزی شهرستان شیراز نیز به «خبر جنوب» می‌گوید، تخلفات در حوزه تغییر کاربری زمین‌های زراعی به مسکونی، بسیاری زیاد است و علی‌رغم همه‌جایی که به زمین‌های کشاورزی در پهنه عوارز مالکان گرفته می‌شود. به گفته او، مردم وقتی تعرض به حقوق بیت‌المال و تغییر زمین‌های کشاورزی را می‌بینند، ناراضی هستند و حتی از طریق سامانه ۱۳۱ این تخلفات را گزارش می‌دهند. در حال، طبیعی است که در این قصبه متخلفان از تخریب ناراضی می‌شوند و حتی گاهی با جوسازی و شانتاژ سعی می‌کنند افکار عمومی را با خود همراه کنند. به گفته سیروسی، در صورتی که

فروش زمین‌های کشاورزی به مشتریان می‌گویند که این زمین‌ها مجوز ساخت‌وساز دارند. گواه این داستان، ماجرای است که یکی از اهالی قلات برای «خبر جنوب» تعریف می‌کند و می‌گوید بعضی مشاوران املاک قلات یا کسانی که دارای امتیازات قانونی نیستند، به خریداران اعلام می‌کنند که می‌توانند مجوز تغییر کاربری صادر کنند یا زمینی را به محدوده شهرک یا طرح هادی روستا الحاق نمایند.

به گفته صد یاری، عده‌ای از ناآگاهی خریداران سوءاستفاده کرده و با وعده‌هایی همچون ایجاد جاده و آسفالت و رساندن انشعابات آب و برق به آن مکان، وانمود می‌کنند که ساخت‌وساز در این زمین‌ها هیچ ممنوعیتی ندارد. یاری به این نکته نیز اشاره

می‌کند که زمین‌های زراعی به‌راحتی در بنگاه‌های این منطقه خریدوفروش و قطعه‌بندی می‌شود و جالب اینجاست که بنگاهداران به مشتریان اطمینان می‌دهند که این زمین‌ها به‌راحتی قابل تغییر کاربری است و هیچ مشکلی، خریداران را تهدید نمی‌کند. او تأکید می‌کند که تغییر اراضی کشاورزی در روستاها طبق ضوابطی است که وزارت جهاد کشاورزی تعیین می‌کند و در مواردی که به این اراضی، مجوز تغییر کاربری داده می‌شود، ۸۰ درصد قیمت روز اراضی و باغ‌ها با احتساب ارزش زمین پس از تغییر کاربری بابت عوارض از مالکان گرفته می‌شود.

یاری که دانش‌آموخته رشته حقوق است، به این نکته نیز اشاره می‌کند که براساس قانون، تغییر کاربری زمین زراعی و باغ‌ها برای مسکونی شخصی مالکان کدرآمد در مساحت کوچک، برابر ضوابط و تعاریفی که وزارت مذکور تعیین می‌کند، مشمول این عوارض نمی‌شود. او در عین حال معتقد است بی‌توجهی به تغییر کاربری اراضی

فاطمه ایبزدی - «خبر جنوب» / به همین منوال پیش برود تا چند سال دیگر باید فاتحه امور اراضی را بخوانیم. کاهش هر هکتار زمین کشاورزی یعنی تهدید امنیت غذایی ۲۰ انسان و این موضوعی است که در گوش هیچ متخلف و معصرفی فرو نمی‌رود!

چندین سال است که نفس‌های زمین‌های زراعی، زیر تیغ تغییر کاربری‌های غیرمجاز به شماره افتاده و دوره شکوه و شوکت اراضی کشاورزی به سر آمده است. سودجویان به جان اقلیم‌های خوش آب‌وهوا در برخی مناطق فارس و کلان‌شهر شیراز انداخته‌اند و با تغییر کاربری زمین‌های زراعی، خانه‌باغ و ویلا می‌سازند. ترازوی تبلیغ گرانی زمین و مسکن نیز عده‌ای را به این فکر انداخته که با خرید زمین‌های کشاورزی و تفسیر کارسری آن‌ها، آب بر آتش بی‌باهی خود بریزند و با ساخت منازل مسکونی در این زمین‌ها از شر اجاره‌بها در امان بمانند.

از زمین‌های زراعی قلات و گلستان گرفته تا دشت‌ارژن و امور اراضی که در حرم برخی جاده‌ها واقع شده، در تله تغییر کاربری غیرقانونی افتاده و سودجویان و متخلفان، گوش‌شان به تهدیدها و هشدارهای جهاد کشاورزی و دستگاه قضایی، بدخاکر نیست.

تغییر کاربری اراضی کشاورزی؛ تهدیدی جدی برای امنیت غذایی

زمین‌هایی که چندین سال بدون کشت رها شده‌اند نیز مشمول قانون حفظ کاربری اراضی زراعی و باغ‌ها هستند و در صورتی که مالکان یا متصرفان اراضی کشاورزی بخواهند اقداماتی در خصوص تغییر کاربری انجام دهند، باید مجوزهای قانونی را از مدیریت امور اراضی فارس بگیرند. در عین حال اما چند سالی است زمین‌های زراعی قلات، گلستان و دشت‌ارژن، محل ساخت‌وسازهای غیرمجاز شده و جوانان این مناطق چون به کشاورزی تمایل ندارند، زمین‌های زراعی را با می‌فروشند و یا تغییر کاربری می‌دهند. در واقع دلالان و سودجویان با قطعه‌بندی



ایجاد زنجیره ارزش گیاهان دارویی با نقش آفرینی بانوان روستایی مرودشت

مسئول اداره آموزش و ترویج مدیریت جهاد کشاورزی مرودشت از اجرای زنجیره ارزش گل محمدی توسط ده نفر از بانوان عضو صندوق اعتبارات خرد زنان روستایی در این شهرستان خبر داد. راضیه اسلام‌مهر گفت: بانوان روستایی در این طرح با آموزش‌های ترویجی ارائه‌شده توسط اداره آموزش و ترویج در زمینه مدیریت مزرعه و با استفاده از حداقل کود و سموم شیمیایی ۴۰۰ کیلوگرم گلاب از ۸۰۰ کیلوگرم گل محمدی برداشت‌شده از یک مزرعه ۲ هزار متر مربعی تولید کردند و به صورت محلی به فروش رساندند. مسئول اداره آموزش و ترویج مدیریت جهاد کشاورزی مرودشت گفت: طرح زنجیره ارزش گیاهان دارویی برای دومین سال پیاپی در جامعه زنان روستایی شهرستان مرودشت در حال اجرا است. وی افزود: پارسال این طرح در سطح نیم هکتار گیاه دارویی کاسنی توسط زنان روستایی بریانک و امسال در سطح ۲ هزار متر مربع گل محمدی توسط اعضای صندوق اعتبارات خرد زنان روستایی فتوح‌آباد به اجرا در آمد.



افزایش همکاری شرکت‌های دانش‌بنیان با جهاد کشاورزی شیراز

مدیر جهاد کشاورزی شهرستان شیراز از همکاری این مدیریت با پارک علم و فناوری استان خبر داد. ذبیح‌ا... سیروسی گفت: با هدف تحقق شعار سال با جلب همکاری شرکت‌های دانش‌بنیان در بخش کشاورزی، تزریق دانش در این بخش خواهیم داشت. وی با بیان اینکه کمترین شرکت‌های دانش‌بنیان در بخش کشاورزی است، افزود: مقرر شد نیازهای فناورانه به مرکز علم و فناوری استان ارائه و با معرفی یک کارشناس رابط، یافته‌های علمی و تحقیقاتی این شرکت‌ها به کشاورزان ارائه شود. مدیر جهاد کشاورزی شهرستان شیراز تصریح کرد: تلاش می‌شود با نفوذ دانش روز و فناوری‌های جدید به بخش کشاورزی، شاهد کاهش هزینه‌های تولید، ارتقای سطح کیفیت محصولات و امنیت غذایی مردم و بهبود معیشت کشاورزان باشیم.





کالاهای اساسی در صدر احتکار

بیشترین کالاهای کشف شده در پی بازرسی‌های مربوط به احتکار در تیر ماه امسال شامل کالاهای اساسی از جمله برنج، چای، روغن نباتی، شکر و تخم مرغ، تجهیزات پزشکی، انواع شوینده و غیره به ارزش بیش از ۴۴۰ میلیارد تومان بوده است. بر اساس اطلاعات منتشر شده از سوی سازمان حمایت مصرف کنندگان و تولیدکنندگان، در تیرماه امسال بیش از ۲۶ هزار و ۸۰۷ بازرسی از انبارها، سردخانه و مراکز نگهداری کالا، برای مقابله با احتکار احتمالی کالاها، کشور انجام این بازرسی‌ها منجر به تشکیل ۱۳۴۱ پرونده برای واحدهای متخلف شده است. بیشترین کالاهای مکشوفه نیز شامل کالاهای اساسی از جمله برنج، چای، روغن نباتی، شکر و تخم مرغ، تجهیزات پزشکی، انواع شوینده و غیره به ارزش بیش از ۴۴۰ میلیارد تومان بوده است. همچنین بر اساس این آمار، از ابتدای سال جاری تاکنون بیش از ۱۳۱ هزار و ۶۲۹ مورد بازرسی از انبارها و مراکز نگهداری کالا صورت گرفته که منجر به تشکیل ۱۳ هزار و ۵۰۷ فقره پرونده تخلف به ارزش بیش از ۱۴ هزار و ۷۲۷ میلیارد تومان شده است. گفتنی است مردم می‌توانند با مراجعه به ستاد خبری سازمان‌های صنعت، معدن و تجارت استان‌ها و شهرستان‌های تابع، شکایت خود را تنظیم کنند یا از طریق تلفن (۱۲۴)، پورتال سازمان حمایت به نشانی الکترونیکی www.cppo.ir، سایت (۱۲۴.ir) و اپلیکیشن «آپ» شکایت خود را مطرح کنند. طبق قانون نظام صنفی، گران‌فروشی، کم‌فروشی، تقلب، احتکار، عرضه خارج از شبکه عدم اجرای ضوابط قیمت‌گذاری و توزیع، فروش اجباری، عدم درج قیمت و عدم صدور صورتحساب از جمله مهم‌ترین تخلفات صنفی است.



جهاد کشاورزی فارس هشدار داد

هر مزرعه آبیاری شده با فاضلاب قلع و قمع می‌شود

را به خطر مواجه و با آبهای آلوده از جمله فاضلاب کشت انجام می‌دهند، قلعاً برخورد جدی صورت خواهد گرفت. دهقان پور عنوان کرد: اگر مردم استان فارس از آبیاری محصولات کشاورزی با فاضلاب اطلاع دارند و یا متوجه شده‌اند محصولاتی در محلی تولید و یا فرآوری می‌شود که با استانداردهای بهداشتی منطبق نیست، موارد را به جهاد کشاورزی شهرستان و یا سازمان جهاد کشاورزی استان فارس گزارش کنند تا سرما به موضوع ورود و برخورد قانونی انجام شود. مسدوم سازی مزرعه برنج آلوده در اطراف شیراز صبح یکشنبه بیست و سوم مردادماه ۱۴۰۱ با حمایت دستگاه قضایی و نیروی انتظامی انجام شد. آبیاری مزارع اطراف شیراز خصوصا در محدوده شرق این کلانشهر در ۱۰ سال گذشته همواره مورد نقد رسانه‌ها و فعالین حوزه سلامت شیراز بوده است.



حوزه خیرداد و عنوان کرد: با کسانی که به دنبال این قضایی به نتیجه رسید. وی از آغاز طرح برخورد جدی با متخلفین در این هستند که سلامت محصولات کشاورزی استان و شیراز اقدام در پی پیگیری ۲ هفته ای با همکاری مجموعه

ایرنا: رئیس سازمان جهاد کشاورزی استان فارس گفت: قلع و قمع گسترده مزارع اطراف شیراز که با استفاده از فاضلاب آبیاری می‌شود و امنیت غذایی مردم را با خطر مواجه کرده با همکاری دستگاه قضا در حال انجام است.

مجتبی دهقان پور افزود: ایمنی غذا به عنوان موافق ای اثرگذار در بهداشت مواد غذایی و محصولات کشاورزی مدنظر مسئولان استان فارس قرار دارد. وی اظهار داشت: برخورد با کشاورزان متخلف کشت‌های که با فاضلاب در اطراف شیراز آبیاری می‌شود، به جد در دستور کار قرار گرفته است.

رئیس سازمان جهاد کشاورزی استان فارس ادامه داد: قلع و قمع مزرعه‌ای در اطراف شیراز به وسعت حدود هشت هزار مترمربع که با فاضلاب آبیاری می‌شد طی حدود یک هفته گذشته انجام شد و این اقدام در پی پیگیری ۲ هفته ای با همکاری مجموعه

در سال تولید، دانش بنیان و اشتغال آفرین آغاز همکاری شرکت های دانش بنیان با جهاد کشاورزی شهرستان شیراز



مدیر جهاد کشاورزی شهرستان شیراز از همکاری این مدیریت با پارک علم و فن آوری استان فارس خبر داد. به گزارش روابط عمومی مدیریت جهاد کشاورزی شهرستان شیراز؛ ذبیح اله سیروسی گفت: با هدف تحقق شعار سال با جلب همکاری شرکت‌های دانش بنیان در بخش کشاورزی، تزریق دانش را در این بخش خواهیم داشت. به گفته وی، در بازدید کارشناسان مسئول جهاد کشاورزی شیراز از شرکت‌های دانش بنیان در پارک علم و فناوری استان فارس و نشست تخصصی با مسئولین و کارشناسان پارک علم و فن آوری، نیازهای بخش کشاورزی شهرستان بیان شد.

سیروسی ضمن بیان اینکه کمترین شرکت های دانش بنیان در بخش کشاورزی است، افزود: با توجه به توضیحات مسئولان پیرامون توانمندی‌های شرکت های پارک علم و فناوری و بازدیدی که با هدف آشنایی با دانش های نوین و بنیانی از چند شرکت دانش بنیان در مرکز رشد کشاورزی، منابع طبیعی و صنایع تبدیلی از جمله شرکت دانش بنیان کشت بافت، هوشمندسازی گلخانه‌ها، تهیه و تولید خوراک دام و... که در آن مرکز مستقر بودند، صورت گرفت؛ فعالیت‌های بسیار خوبی داشتند که قطعا خواهند توانست نیازهای بخش کشاورزی شهرستان را پاسخگو باشند و در بالابردن دانش کشاورزی کمک شایانی داشته باشند. این مقام مسئول اظهار کرد: در نشست تخصصی مقرر شد که ما نیازهای فناورانه را مکتوب به مرکز علم و فناوری استان فارس ارائه دهیم و با معرفی یک کارشناس رابط، یافته‌های علمی و تحقیقاتی این شرکت‌ها را احصا و به کشاورزان عزیز ارائه کنیم.

سیروسی همچنین گفت: در راستای این همکاری دو طرفه، ما نیز با معرفی کشاورزان پیشرو به شرکت‌های فناوری، رشد یافته و دانش بنیان امکان استفاده از دستاوردهای شرکت های مذکور را مهیا خواهیم کرد. مدیر جهاد کشاورزی شهرستان شیراز تصریح کرد: امید است بتوانیم با این همکاری دو طرفه نقوذ دانش روز و فناوری‌های جدید را در بخش کشاورزی تسریع کنیم و با کاهش هزینه های تولید و ارتقای سطح کیفیت محصولات هم به بهبود معیشت کشاورز کمکی کرده باشیم و هم به سلامت و امنیت غذایی مردم.



پخشیه ۲۰ مرداد ۱۴۰۱ + ۲۲ محرم ۱۴۴۳ + ۲۱ آگوست ۲۰۲۲ شماره ۲۷۹۰



پنجشنبه ۲۰ مرداد ۱۳۹۲، ۱۳۰۱ و ۱۳۰۲ خرداد ۱۳۹۲، ۲۲ و ۲۱ اردیبهشت ۱۳۹۲، شماره ۳۹۰

آخرین وضع اجرای یارانه نان

سیاحتیان در پاسخ به سوالی در مورد نتایج‌هایی که هنوز به دستگاه کارتخوان مجهز نشده‌اند نیز گفت: این نتایج‌ها که تعداد آن‌ها هم زیاد نیست شرایط نصب کارتخوان را نداشته‌اند، چرا که اطلاعات آن‌ها باید با یکدیگر تطابق داشته باشند؛ هر گاه این عدم تطابق برطرف شد دستگاه‌ها هم مستقر می‌شوند. هر نتایجی که دستگاه داشته باشد به ازای هر واحد نان ۱۵ درصد برای جبران افزایش هزینه‌ها اعمال می‌شود.

● ساماندهی بیش از ۱۸ میلیون کارتخوان وی با اشاره به قانون پایانه‌های فروشگاهی و سامانه مودیان اظهار کرد: این قانون باید در سال ۱۴۰۰ اجرایی می‌شود، اما نشد و اکنون به‌صورت هفتگی توسط وزیر دنبال می‌شود. معاون وزیر اقتصاد با بیان اینکه برای هوشمندسازی مالیاتی حدود ۱۸ میلیون و ۹۰۰ هزار کارتخوان ساماندهی شده‌اند، گفت: تعداد مددجوی مشاغل حساس هستند که هنوز ساماندهی نشده‌اند اما ساماندهی آن‌ها نیز در دستور کار قرار دارد. همچنین هشت میلیون حساب تجاری در کشور مورد بررسی قرار گرفته است. سیاحتیان در ادامه با بیان اینکه در راستای شفافیت حساب‌ها در خزانه وزارت اقتصاد کار را دنبال می‌کند، عنوان کرد: همه دستگاه‌ها نیز باید همه سرآودات مالی خود را در حساب‌های خزانه در بانک مرکزی مستقر کنند. تاکنون ۵۴ شرکت دولتی و برخی دانشگاه‌ها به این موضوع عمل نکرده‌اند. وی با اشاره به رفع امضاهای طلایی برای رسیدن به عدالت‌گسترگی گفت: ۳۰ هزار مجوز صنفی در سراسر کشور صادر شد که بعضاً شرایط امضاهای طلایی را دارند، در این راستا برای نخستین مرتبه با همکاری بین دستگاه‌ها ۳۰ هزار مجوز استاندارد گرفتند؛ بر این اساس از بین ۳۰۰۰ رشته صنفی فقط ۲۵۰ رشته تأیید محور می‌ماند و مجوز ۲۴۰۰ رشته ثبت محور می‌شود.



اکتون بیش از ۹۵ درصد مصارف و تراکنش‌های نان پوشش داده شده است؛ از بین بیش از ۷۴ هزار نتایجی که قابلیت استقرار کارتخوان داشتند، این کارتخوان در بیش از ۷۲ هزار نتایجی نصب شده است. وی با بیان اینکه میزان آرد مورد نیاز برای بخت ۱۰۰ میلیون قرص نان در روز ۱۶ تا ۱۷ هزار تن است، عنوان کرد: این درحالی است که روزانه ۲۴ هزار تن آرد در کشور توزیع می‌شود. در واقع روزانه ۶۰۰۰ تن آرد به نان تبدیل نمی‌شود. این رقم در ماه ۱۸۰ هزار تن است که به عبارت دیگر در ماه ۲۵ تا ۲۷ هزار میلیارد تومان یارانه پرداخت می‌شود که تبدیل به نان نمی‌شود. معاون وزیر اقتصاد در پاسخ به سوال ایسنا در مورد افرادی که امکان خرید نان با کارت غیر بانک را ندارند، گفت: در مورد این افراد یا مکان‌هایی مانند بیمارستان‌ها یا یادگان‌ها راهکارهایی وجود دارد و تقلت نشده است و حتماً تبدیری به کار گرفته می‌شود.

و جلوی افزایش افسار گسیخته تورم را بگیرد. وی با اشاره به سیاست اصلاح یارانه‌ها گفت: این اتفاق در مقطعی باعث افزایش شاخص قیمت شد، اما این افزایش دائمی بود و باعث شد یکی از ریشه‌های اصلی تورم که ارز ۴۲۰۰ تومانی بود کنترل شود. ● روزانه ۶ هزار تن آرد به نان تبدیل نمی‌شود. معاون وزیر اقتصاد در ادامه با اشاره به دستور رئیس جمهوری مبنی بر اینکه قیمت نان و دارو نباید گران شود، اظهار کرد: اضافه مصرف نان به معنای این نیست که فردی تروتمند است؛ در این راستا طرح ابتکاری در وزارت اقتصاد دنبال شد تا با ایجاد بستری میزان مصرف نان در کشور رصد شود. بر این اساس در کمتر از سه ماه زیرساخت‌های اطلاعاتی مستقر و باعث شد حکمرانی بر پایه داده محقق شود. سیاحتیان ادامه داد: با اجرای این طرح هم امکان رصد خروج آرد از شبکه وجود دارد، هم از نتایج حمایت می‌شود و جلوی افزایش قیمت نان گرفته می‌شود.

ایسنا: معاون سیاست‌گذاری اقتصادی وزارت امور اقتصادی و دارایی ضمن تشریح آخرین وضع اجرای طرح یارانه نان از امکان اجرای طرح پایلوت کالابوگ از مهرماه خبر داد.

سیاحتیان سیاحتیان در نشست خبری با اشاره به وضع اقتصادی کشور در آغاز به کار دولت سیزدهم اظهار کرد: رشد اقتصادی طی سال‌های ۱۳۹۱ تا ۱۴۰۰ در حد یک درصد بود و درآمد سرانه نیز کاهش ۳۲ درصدی داشته است. از سوی دیگر تشکیل سرمایه در حوزه ماشین آلات و ساختمان سیر نزولی داشته و همه این موارد باعث شده است که رشد اقتصادی هشت درصدی محقق نشود.

وی ادامه داد: میزان نقدینگی از ۶۳۹ هزار میلیارد تومان در سال ۱۳۹۲ به پنج هزار هزار میلیارد تومان رسیده است. افزایش شیب تورم در کشور هم یک هشدار برای دولت سیزدهم بود. میزان تورم در چند سال اخیر از میانگین تورم در ۳۰ سال گذشته بسیار بالاتر بود.

معاون وزیر اقتصاد با بیان اینکه کسری بودجه از ۳۳ هزار میلیارد تومان در سال ۱۳۹۹ به ۱۷۵ هزار میلیارد تومان در سال ۱۴۰۰ رسیده است، گفت: از سال ۱۳۹۲ تا ۱۴۰۰، بدهی دولت به صندوق‌های بازنشستگی ۶۰۰ درصد، وابستگی صندوق تأمین اجتماعی به بودجه دولت ۵۰ درصد، بدهی دولت به بانک مرکزی ۴۷۶ درصد و بدهی بانک‌ها به بانک مرکزی ۱۳۱ درصد افزایش داشته است.

سیاحتیان در ادامه با تأکید بر اینکه دولت سیزدهم در چهار ماه ابتدایی شروع کار خود با شرایطی مواجه شد که قابل پیش‌بینی نبود، توضیح داد: افزایش قیمت‌های جهانی و جنگ روسیه و اوکراین از جمله این شرایط بود. با وجود این اتفاقات دولت توانست پایه پولی و نقدینگی را کنترل کند

پرداخت ۸ هزار میلیارد تومان تسهیلات به دامداران

سهم تولید از این ناحیه به ۳۰ تا ۴۰ درصد کل تولید گوشت مرغ کشور برسد.

مدیرکل دفتر طیور معاونت امور تولیدات دامی وزارت جهاد کشاورزی در مورد مرغ سباز گفت: سالانه به طور میانگین نزدیک به ۳۰ تا ۴۰ درصد تولید گوشت مرغ در دامنه سباز صورت می‌گیرد. وی با اشاره این که تولید مرغ سباز از سیاست‌های معاونت امور تولیدات دامی است، تصریح کرد: در راستای اجرایی شدن تولید مرغ سباز در کشور یکی از برنامه‌های ما فرهنگ سازی در حوزه تولید و مصرف است.

امینی اظهار داشت: تولید مرغ سباز دستوری نیست بلکه تولیدکننده و مصرف‌کننده باید روی یک سباز تفاهم کنند، زیرا تولید محصول باید باب میل و سلیقه مصرف‌کننده باشد.

وی وزن مرغ سباز در کشور را بین یک کیلو و ۲۰۰ گرم تا یک کیلو ۸۰۰ گرم در فاز نخست اجرایی این طرح عنوان کرد و گفت: معمولاً بهترین سباز مرغ در کشورهایی همچون ایران، یک کیلو و ۲۰۰ گرم تا یک کیلو و ۵۰۰ گرم است. امینی ادامه داد: یکی از مزیت‌های مردمی‌سازی و اصلاح پاراته‌ها این است که به اجرای طرح مرغ سباز کمک می‌کند و تولیدکننده ترجیح می‌دهد با وزن مناسب تولید خود را انجام دهد.

وی با بیان این که تولید مرغ سباز موجب افزایش بهره‌وری و صرفه‌جویی در مصرف دان می‌شود، اظهار داشت: اگر با اجرای این طرح، ضریب تبدیل دان به گوشت مرغ زنده از ۱.۹ تا ۲ در کشور به عدد ۱.۸ کاهش یابد، ظرف یک سال منجر به حدود ۵۰۰ هزار تن صرفه‌جویی در مصرف دان می‌شود که رقم نسبتاً بزرگی است.



ایرنا: مدیرکل دفتر طیور معاونت امور تولیدات دامی وزارت جهاد کشاورزی از پرداخت ۸ هزار میلیارد تومان تسهیلات بانکی از محل اجرای طرح مردمی‌سازی و اصلاح پاراته‌ها تاکنون به دامداران و واحدهای مرتعداری کشور خبر داد. امید امینی افزود: امسال از محل طرح مردمی‌سازی و اصلاح پاراته‌ها، ۲۰ هزار میلیارد تومان تسهیلات بانکی برای دامداران و واحدهای مرتعداری اختصاص داده شده که از این مبلغ تا کنون تولیدکنندگان مبلغ حدود ۸ هزار میلیارد تومان دریافت کرده‌اند.

مدیرکل دفتر طیور معاونت امور تولیدات دامی وزارت جهاد کشاورزی اظهار داشت: این تسهیلات با کارمزدهای مختلف و با توجه به ظرفیت و شرایط تولید ۱۰ درصد، ۱۲ درصد و ۱۶ درصد در اختیار دامداران و واحدهای مرتعداری قرار گرفت. وی درباره وضعیت زنجیره ارزش گوشت مرغ نیز اظهار داشت: امسال پیش‌بینی می‌کنیم با رفع موانع تولید، سهم زنجیره ارزش در تولید گوشت مرغ کشور به بالای ۲۰ درصد برسد.

امینی خاطرنشان کرد که سهم زنجیره ارزش از تولید گوشت مرغ کشور در سال گذشته ۱۸ درصد بوده است. وی ادامه داد: بر اساس تفاهمی که با انجمن شرکت‌های زنجیره ارزش گوشت مرغ صورت گرفته، هدف‌گذاری شده ظرف دو سال آینده



یکشنبه ۲۰ مرداد ۱۴۰۱ | ۲۳ محرم ۱۴۴۳ | ۲۱ آگوست ۲۰۲۲ | شماره ۳۷۹۰



تأثیر تغییرات آب‌وهوایی بر افزایش شدید قیمت گندم

ژانگ تیانی، محقق اصلی این تحقیق، کارشناس هواشناسی کشاورزی در موسسه ژئوفیزیک، آکادمی علوم چین می‌گوید: این نتیجه متناقض در ابتدا ناشی از تأثیرات نامساعد از نظر جغرافیایی است. پیش‌بینی می‌شود بازدهی گندم در کشورهای صادرکننده گندم در عرض جغرافیایی بالا افزایش یابد اما در کشورهای واردکننده گندم در عرض جغرافیایی پایین کاهش می‌یابد.

کارین ون در ویل، دانشمند آب‌وهوا در موسسه هواشناسی سلطنتی هلند توضیح داد: این امر منجر به تقاضای بیشتر برای تجارت بین‌المللی و قیمت‌های مصرف‌کننده بالاتر در کشورهای واردکننده می‌شود که الگوهای تجاری سنتی بین کشورهای صادرکننده و واردکننده گندم را عمیق‌تر می‌کند.



گرمایش زیر دو درجه سانتی‌گراد کمی بیشتر می‌شود یا این حال، افزایش بازده جهانی بر حسب ضرورت منجر به کاهش قیمت مصرف‌کننده نمی‌شود در واقع، نتایج مدل‌سازی نشان می‌دهد که افزایش قیمت جهانی گندم بیشتر و مکرر می‌شود بنابراین، فشار اقتصادی بیشتری بر میبشت روزانه وارد می‌شود.

ایستنا: افزایش دما برای محصول گندم مضر است، با این حال، بازده محصولات، چشم‌انداز کلی نگر از امنیت غذایی ارائه نمی‌دهد. تأثیرات تغییرات آب‌وهوایی بر قیمت گندم، میبشت و اصول بازار کشاورزی نیز برای امنیت غذایی مهم اما تا حد زیادی نادیده گرفته شده است.

اکنون گروه تحقیقاتی بین‌المللی با استفاده از رویکردی جدید مدل‌سازی اثر کلی اقلیم - گندم - اقتصاد، تأثیر جامع تغییرات اقلیمی و رویدادهای شدید آب‌وهوایی را بر عرضه جهانی گندم و زنجیره تقاضای جهان طی دو درجه سانتی‌گراد دمای بالاتر را انجام داده است.

اثر کوددهی CO₂ می‌تواند تنش دمایی را بر محصولات خنثی کند و در نتیجه بازدهی گندم در

هشدار رئیس جهاد کشاورزی فارس:

هر مزرعه آبیاری شده با فاضلاب

قلع و قمع می‌شود

رئیس سازمان جهاد کشاورزی استان فارس گفت: قلع و قمع گسترده مزارع اطراف شیراز که با استفاده از فاضلاب آبیاری می‌شود و امنیت غذایی مردم را با خطر مواجه کرده با همکاری دستگاه قضا در حال انجام است.

مجتبی دهقان پور شنبه در گفت و گو با ایرنا افزود: ایمنی غذا بعنوان مولفه ای اثرگذار در بهداشت مواد غذایی و محصولات کشاورزی مدنظر مسئولان استان فارس قرار دارد.

وی اظهار داشت: برخورد با کشاورزان متخلف کشت‌های که با فاضلاب در اطراف شیراز آبیاری می‌شود به جد در دستور کار قرار گرفته است.

رئیس سازمان جهاد کشاورزی استان فارس ادامه داد: قلع و قمع مزرعه‌ای در اطراف شیراز به وسعت حدود هشت هزار مترمربع که با فاضلاب آبیاری می‌شد طی حدود یک هفته گذشته انجام شد و این اقدام در پی پیگیری ۲ هفته ای با همکاری مجموعه قضایی به نتیجه رسید.

او از آغاز طرح برخورد جدی با متخلفین در این حوزه خبرداد و عنوان کرد: با کسانی که به دنبال این هستند که سلامت محصولات کشاورزی استان و شیراز را به خطر مواجهه و با آب‌های آلوده از جمله فاضلاب کشت انجام می‌دهند قطعا برخورد جدی صورت خواهد گرفت.

دهقان پور عنوان کرد: اگر مردم استان فارس از آبیاری محصولات کشاورزی با فاضلاب اطلاع دارند و یا متوجه شده‌اند محصولاتی در محلی تولید و یا فرآوری می‌شود که با استانداردهای بهداشتی منطبق نیست موارد را به جهاد کشاورزی شهرستان و یا سازمان جهاد کشاورزی استان فارس گزارش کنند تا سریعاً به موضوع ورود و برخورد قانونی انجام شود.

معدوم سازی مزرعه برنج آلوده در اطراف شیراز صبح یکشنبه بیست و سوم مردادماه ۱۴۰۱ با حمایت دستگاه قضایی و نیروی انتظامی انجام شد.

آبیاری مزارع اطراف شیراز خصوصاً در محدوده شرق این کلانشهر در ۱۰ سال گذشته همواره مورد نقد رسانه‌ها و فعالین حوزه سلامت شیراز بوده است.

روزنامه صبح ایران

صاحب امتیاز و مدیرمسئول: بهمن قائم مقام صاحب امتیاز و سردبیر: م توزیر

تلفن: ۰۷۱-۳۲۳۳۷۸۰۹-۰۷۱ دورنگار: ۳۲۳۳۷۶۳۹-۰۴۵

چاپ و لیتوگرافی: مجتمع چاپ دنیا تلفن: ۰۱۲

* یکشنبه * ۳۰ مرداد ۱۴۰۱*

روزنامه صبح ایران

صاحب امتیاز و مدیرمسئول: بهمن قائم مقام صاحب امتیاز و سردبیر: م توزیع: ج: ۵۱۹۰ تلفن: ۰۴۵-۳۲۲۳۷۶۳۹-۰۷۱-۳۲۲۳۷۸۰۹ دورنگار: ۳۱۲ چاپ و لیتوگرافی: مجتمع چاپ دنیا تلفن: ۳۱۲ * یکشنبه * ۳۰ مرداد ۱۴۰۱

مدیر جهاد کشاورزی شهرستان شیراز اعلام کرد:

آغاز همکاری شرکت‌های دانش بنیان با جهاد کشاورزی شهرستان شیراز

دستاوردهای شرکت‌های مذکور را مهیا می‌کنیم. مدیر جهاد کشاورزی شهرستان شیراز تصریح کرد: امید است بتوانیم با این همکاری دوطرفه نفوذ دانش روز و فناوری‌های جدید را در بخش کشاورزی تسریع کنیم و با کاهش هزینه‌های تولید و ارتقای سطح کیفیت محصولات هم به بهبود معیشت کشاورز و هم به سلامت و امنیت غذایی مردم کمک کنیم.

این مقام مسئول اظهار کرد: در نشست تخصصی مقرر شد که ما نیازهای فناورانه را مکتوب به مرکز علم و فناوری استان فارس ارائه دهیم و با معرفی یک کارشناس رابط یافته‌های علمی و تحقیقاتی این شرکت‌ها را احصا و به کشاورزان عزیز ارائه دهیم. سیروسی همچنین گفت: در راستای این همکاری دو طرفه ما نیز با معرفی کشاورزان پیشرو به شرکت‌های فناوری، رشد یافته و دانش بنیان امکان استفاده از

دانش بنیان در مرکز رشد کشاورزی، منابع طبیعی و صنایع تبدیلی از جمله شرکت دانش بنیان کشت بافت، هوشمندسازی گلخانه‌ها، تهیه و تولید خوراک دام و... که در آن مرکز مستقر بودند، فعالیت‌های بسیار خوبی داشتند که قطعاً خواهند توانست نیازهای بخش کشاورزی شهرستان را پاسخگو باشند و در بالابردن دانش کشاورزی کمک شایانی داشته باشند.

فناوری استان فارس و نشست تخصصی با مسئولین و کارشناسان پارک علم و فن آوری نیازهای بخش کشاورزی شهرستان بیان شد. سیروسی ضمن بیان اینکه کمترین شرکت‌های دانش بنیان در بخش کشاورزی می‌باشد، افزود: با توجه به توضیحات مسئولان پیرامون توانمندی‌های شرکت‌های پارک علم و فناوری و بازدیدی که با هدف آشنایی با دانش‌های نوین و بنیانی از چند شرکت

مدیر جهاد کشاورزی شهرستان شیراز از همکاری این مجموعه با پارک علم و فن آوری استان فارس خبر داد. به گزارش مهر، ذبیح اله سیروسی، گفت: با هدف تحقق شعار سال با جلب همکاری شرکت‌های دانش بنیان در بخش کشاورزی، تزیق دانش در این بخش خواهیم داشت. به گفته او؛ بازدید کارشناسان مسئول جهاد کشاورزی شیراز از شرکت‌های دانش بنیان در پارک علم و



زنجره ارزش گیاهان دارویی نقش بسزایی در جلوگیری از خام فروشی، افزایش فرآوری محصول و افزایش درآمد دارد، گفت: در این طرح بانوان روستایی علاوه بر ارتقای کیفیت محصول و کاهش حاشیه بازار محصول خود را به شکل درست و منطقی به بازار عرضه کردند.

زنان روستایی مرودشت زنجیره ارزش گیاهان دارویی ایجاد کردند

و در سال جاری در سطح ۲۰۰۰ متر مربع گل محمدی توسط اعضا صندوق اعتبارات خرد زنان روستایی فتوح آباد به اجرا در آمد. اسلام مهر افزود: این طرح بر اساس دستورالعمل اجرایی طرح ارتقای مهارت‌های

او با بیان اینکه طرح زنجیره ارزش گیاهان دارویی برای دومین سال پیاپی در جامعه زنان روستایی شهرستان مرودشت در حال اجرا است، تصریح کرد: سال گذشته این طرح در سطح نیم هکتار گیاه دارویی کاستی توسط زنان روستایی بریانک

مسئول اداره آموزش و ترویج جهاد کشاورزی شهرستان مرودشت گفت: زنجیره ارزش گل محمدی توسط ۱۰ نفر از بانوان عضو صندوق اعتبارات خرد زنان روستایی در این شهرستان راه اندازی شد. راضیه اسلام مهر گفت: بانوان روستایی در این طرح با آموزش‌های ترویجی ارائه شده در

جهاد کشاورزی فارس هشدار داد:
**قلع و قمع گسترده مزارعی که با استفاده از فاضلاب
 آبیاری می‌شود**

مجتبی دهقان پور، رئیس سازمان جهاد کشاورزی استان فارس گفت: قلع و قمع گسترده مزارع اطراف شیراز که با استفاده از فاضلاب آبیاری می‌شود و امنیت غذایی مردم را با خطر مواجه کرده با همکاری دستگاه قضا در حال انجام است. وی افزود: ایمنی غذا به‌عنوان مؤلفه‌ای اثرگذار در بهداشت مواد غذایی و محصولات کشاورزی مدنظر مسئولان استان فارس قرار دارد. دهقان پور اظهار داشت: برخورد با کشاورزان متخلف کشت‌های که با فاضلاب در اطراف شیراز آبیاری می‌شود به جد در دستورکار قرار گرفته است.

رئیس سازمان جهاد کشاورزی استان فارس ادامه داد: قلع و قمع مزرعه‌ای در اطراف شیراز به وسعت حدود هشت هزار مترمربع که با فاضلاب آبیاری می‌شد طی حدود یک هفته گذشته انجام شد و این اقدام در پی پیگیری ۲ هفته‌ای با همکاری مجموعه قضایی به نتیجه رسید. وی از آغاز طرح برخورد جدی با متخلفین در این حوزه خبر داد و عنوان کرد: با کسانی که به دنبال این هستند که سلامت محصولات کشاورزی استان و شیراز را به خطر مواجه و با آب‌های آلوده از جمله فاضلاب کشت انجام می‌دهند قطعاً برخورد جدی صورت خواهد گرفت. دهقان پور، عنوان کرد: اگر مردم استان فارس از آبیاری محصولات کشاورزی با فاضلاب اطلاع دارند، موارد را به جهاد کشاورزی شهرستان و یا سازمان جهاد کشاورزی استان فارس گزارش کنند.

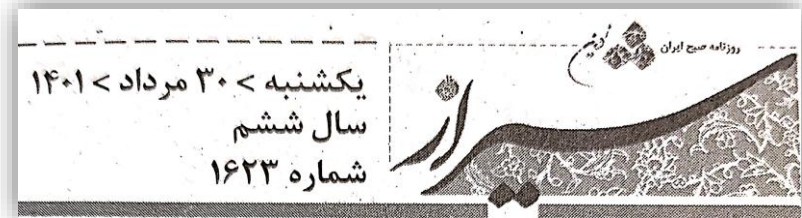


مدیر جهاد کشاورزی شهرستان شیراز خبر داد:

آغاز همکاری با شرکتهای دانش بنیان

مدیر جهاد کشاورزی شهرستان شیراز از همکاری این مدیریت با پارک علم و فناوری استان فارس خبر داد. به گزارش روابط عمومی مدیریت جهاد کشاورزی شهرستان شیراز، ذبیح‌اله سیروسی گفت: با هدف تحقق شعار سال با جلب همکاری شرکتهای دانش بنیان در بخش کشاورزی، تزریق دانش در این بخش خواهیم داشت. به گفته او، در بازدید کارشناسان مسئول جهاد کشاورزی شیراز از شرکتهای دانش بنیان در پارک علم و فناوری استان فارس و نشست تخصصی با مسئولان و کارشناسان پارک علم و فناوری، نیازهای بخش کشاورزی شهرستان بیان شد. سیروسی ضمن بیان اینکه کمترین شرکتهای دانش بنیان در بخش کشاورزی می‌باشد، افزود: با توجه به توضیحات مسئولان پیرامون توانمندی‌های شرکتهای پارک علم و فناوری و بازدید که با هدف آشنایی با دانش‌های نوین و بنیانی از چند شرکت دانش بنیان در مرکز رشد کشاورزی، منابع طبیعی و صنایع تبدیلی از جمله شرکت دانش بنیان کشت بافت، هوشمندسازی گلخانه‌ها، تهیه و تولید خوراک دام و... که در آن مرکز مستقر بودند، انجام شد و با فعالیت‌های بسیار خوبی که داشتند، قطعاً خواهند توانست به نیازهای بخش کشاورزی شهرستان پاسخگو باشند و به بالابردن دانش کشاورزی کمک شایانی کنند.

این مقام مسئول اظهار کرد: در نشست تخصصی مقرر شد که ما نیازهای فناورانه را مکتوب به مرکز علم و فناوری استان فارس ارائه دهیم و با معرفی یک کارشناس رابط یافته‌های علمی و تحقیقاتی این شرکت‌ها را احصا کنیم و به کشاورزان عزیز ارائه دهیم.



زنان روستایی مرودشت زنجیره ارزش گیاهان دارویی ایجاد کردند

ایرنا: مسئول اداره آموزش و ترویج جهاد کشاورزی شهرستان مرودشت گفت: زنجیره ارزش گل محمدی توسط ۱۰ نفر از بانوان عضو صندوق اعتبارات خرد زنان روستایی در این شهرستان راه اندازی شد.

راضیه اسلام مهر گفت: بانوان روستایی در این طرح با آموزش‌های ترویجی آرایه شده در زمینه مدیریت مزرعه و با استفاده از حداقل کود و سموم شیمیایی ۴۰۰ کیلو گرم گلاب از ۸۰۰ کیلوگرم گل محمدی برداشت شده از یک مزرعه ۲ هزار متر مربعی تولید کردند و به صورت محلی به فروش رساندند. او با بیان اینکه طرح زنجیره ارزش گیاهان دارویی برای دومین سال پیایی در جامعه زنان روستایی شهرستان مرودشت در حال اجرا است، تصریح کرد: سال گذشته این طرح در سطح نیم هکتار گیاه دارویی کاسنی توسط زنان روستایی بریانک و در سال جاری در سطح ۲۰۰۰ متر مربع گل محمدی توسط اعضا صندوق اعتبارات خرد زنان روستایی فتوح آباد به اجرا در آمد. اسلام مهر افزود: این طرح براساس دستورالعمل اجرایی طرح ارتقای مهارت‌های شغلی زنان، موضوع موافقت نامه بین دفتر توسعه فعالیت‌های زنان روستایی و عشایری و معاونت امور زنان و خانواده ریاست جمهوری، اجرا شده است.



سرپرست سازمان امور اراضی کشور خبر داد:

حل اختلاف تداخل اراضی بین مردم و دولت تا سال آینده

ایرنا | سرپرست سازمان امور اراضی کشور از حل اختلافات مردم و دولت در خصوص تداخل اراضی تا سال آینده خبر داد. صفدر نیازی شهرکی افزود: هدف اول رفع تداخلات قوانین موازی بر روی یک عرصه واحد بود، چون بعد از اصلاحات ارضی و ملی شدن آن در سال ۱۳۴۱ همواره اختلافاتی میان مردم و ادارات کل منابع طبیعی وجود داشته که طبق قانون ابلاغ شده در سال ۱۳۹۴ قرار شد اختلافات توسط خود وزارت و سازمان‌های جهاد کشاورزی حل و فصل شود.

سرپرست سازمان امور اراضی کشور اظهارداشت: وزیر جهاد کشاورزی پنج تعهد در مجلس برای وزارت تعیین کرد که یکی از آن‌ها رفع تداخل و صدور سند کشاورزی بود و طبق هدف‌گذاری وزارت قرار است تمام تداخلات تا سال ۱۴۰۲ حل شود تا دیگر اختلافی بین مردم و دولت نباشد.

نیازی با بیان اینکه براساس ماده ۹ قانون حدنگار وزارت جهاد کشاورزی همکار اداره ثبت است، گفت: اداره ثبت هم قرار است تا پایان چهار سال دولت سیزدهم صدور اسناد کشاورزی را به پایان برساند.

سرپرست سازمان امور اراضی کشور افزود: مازندران در تولید بسیاری از محصولات کشاورزی قطب تولید به حساب می‌آید و در تأمین امنیت غذایی کشور نقش بسزایی دارد به همین دلیل حفظ زمین در این استان به سایر مسایل اهمیت دارد و از آنجایی که در چند سال اخیر با هجوم سرمایه‌داران برای، تخریب، تغییر کاربری و سرمایه‌گذاری انجام شده به همین دلیل برنامه‌هایی برای جلوگیری از این اتفاق تدوین شده است تا با متخلفان برخورد شود.

نیازی گفت: هموطنان در هر جایی از کشور اگر تخلفی در زمینه تجاوز و تخریب مشاهده کردند می‌توانند با سامانه ۱۳۱ تماس بگیرند.





رئیس سازمان جهاد کشاورزی فارس: هر مزرعه آبیاری شده با فاضلاب قلع و قمع می‌شود



مجموعه قضایی به نتیجه رسید. او از آغاز طرح برخورد جدی با متخلفین در این حوزه خبر داد و عنوان کرد: با کسانی که به دنبال این هستند که سلامت محصولات کشاورزی استان و شیراز را به خطر مواجه و با آبیاری آلوده از جمله فاضلاب کشت انجام می‌دهند قطعاً برخورد جدی صورت خواهد گرفت.

دهقان بیر عنوان کرد: اگر مردم استان فارس از آبیاری محصولات کشاورزی با فاضلاب اطلاع دارند و یا متوجه شده‌اند محصولاتی در محلی تولید و یا فرآوری می‌شود که با استانداردهای بهداشتی منطبق نیست موارد را به جهاد کشاورزی شهرستان و با سازمان جهاد کشاورزی استان فارس گزارش کنند تا سریعاً به موضوع ورود و برخورد قانونی انجام شود.

وی اظهار داشت: برخورد با کشاورزان متخلف کشت‌های که با فاضلاب در اطراف شیراز آبیاری می‌شود به جد در دستور کار قرار گرفته است. رئیس سازمان جهاد کشاورزی استان فارس ادامه داد: قلع و قمع مزرعه‌ای در اطراف شیراز به وسعت حدود هشت هزار مترمربع که با فاضلاب آبیاری می‌شد طی حدود یک هفته گذشته انجام شد و این اقدام در پی پیگیری ۲ هفته‌ای با همکاری

رئیس سازمان جهاد کشاورزی استان فارس گفته: قلع و قمع گسترده مزارع اطراف شیراز که با استفاده از فاضلاب آبیاری می‌شود و امنیت غذایی مردم را با خطر مواجه کرده با همکاری دستگاه قضا در حال انجام است. مجتبی دهقان پور افزود: ایمنی غذا بعنوان مولفه‌ای اثر گذار در بهداشت مواد غذایی و محصولات کشاورزی مدنظر مسئولان استان فارس قرار دارد.



زنان روستایی مرودشت زنجیره ارزش گیاهان دارویی ایجاد کردند

مسئول اداره آموزش و ترویج جهاد کشاورزی شهرستان مرودشت گفت: زنجیره ارزش گل محمدی توسط ۱۰ نفر از بانوان عضو صندوق اعتبارات خرد زنان روستایی در این شهرستان راه اندازی شد. راضیه اسلام مهر در این باره به خبرنگاران گفت: بانوان روستایی در این طرح با آموزش های ترویجی آرایه شده در زمینه مدیریت مزرعه و با استفاده از حداقل کود و سموم شیمیایی ۴۰۰ کیلو گرم گلاب از ۸۰۰ کیلو گرم گل محمدی برداشت شده از یک مزرعه ۲ هزار متر مربعی تولید کردند و به صورت محلی به فروش رساندند. او با بیان اینکه طرح زنجیره ارزش گیاهان دارویی برای دومین سال پیاپی در جامعه زنان روستایی شهرستان مرودشت در حال اجرا است، تصریح کرد: سال گذشته این طرح در سطح نیم هکتار گیاه دارویی کاسنی توسط زنان روستایی بریانک و در سال جاری در سطح ۲۰۰۰ متر مربع گل محمدی توسط اعضا صندوق اعتبارات خرد زنان روستایی فتوح آباد به اجرا در آمد. اسلام مهر افزود: این طرح براساس دستورالعمل اجرایی طرح ارتقای مهارت های شغلی زنان، موضوع موافقت نامه بین دفتر توسعه فعالیت های زنان روستایی و عشایری و معاونت امور زنان و خانواده ریاست جمهوری، اجرا شده است. وی با بیان اینکه توانمند سازی زنان بر اساس زنجیره ارزش گیاهان دارویی نقش بسزایی در جلوگیری از خام فروشی، افزایش فرآوری محصول و افزایش درآمد دارد، گفت: در این طرح بانوان روستایی علاوه بر ارتقاء کیفیت محصول و کاهش حاشیه بازار محصول خود را به شکل درست و منطقی به بازار عرضه کردند.



روابط عمومی سازمان جهاد کشاورزی استان فارس