



سازمان جهاد کشاورزی استان فارس

# اخبار بخش کشاورزی استان فارس در رسانه‌های مکتوب

۴ مرداد ۱۴۰۱



روابط عمومی سازمان جهاد کشاورزی استان فارس

احتمال بروز مخاطرات طبیعی برای تمام نقاط استان وجود دارد

# هشدار سیلاب به کشاورزان فارس

• پیش بینی قطع احتمالی شبکه برق در اثر طوفان و صاعقه وجود دارد

• تولیدکنندگان، محصولات قابل برداشت را در اسرع وقت برداشت نموده و به مناطق امن حمل نمایند

لزام و به موقع برای کاهش خسارت مخاطرات میادرت و رزند. وی ابراز کرد: کشاورزان در اسرع وقت نسبت به بررسی و مستحکم نمودن ابنیه و تاسیسات کشاورزی از جمله تاسیسات گلخانه‌ای، مرتعداری، دامداری و سیستم های آبیاری اقدام و ماشین آلات و ادوات اقدام کنند؛ همچنین موتور پمپ و تاسیسات آبی و شبکه های انتقال آب خود را که در مسیر ها و یا مناطقی که امکان رواناب وجود دارد جمع آوری و به مناطق امن انتقال داده و یا محافظت نمایند. محمودی به پیش بینی قطع احتمالی لازم و به موقع برای کاهش خسارت مخاطرات میادرت و رزند. وی ابراز کرد: کشاورزان در اسرع وقت نسبت به بررسی و مستحکم نمودن ابنیه و تاسیسات کشاورزی از جمله تاسیسات گلخانه‌ای، مرتعداری، دامداری و سیستم های آبیاری اقدام و ماشین آلات و ادوات اقدام کنند؛ همچنین موتور پمپ و تاسیسات آبی و شبکه های انتقال آب خود را که در مسیر ها و یا مناطقی که امکان رواناب وجود دارد جمع آوری و به مناطق امن انتقال داده و یا محافظت نمایند. محمودی به پیش بینی قطع احتمالی

رئیس اداره مدیریت بحران و کاهش مخاطرات بخش کشاورزی با اشاره به پیش بینی های اخیر هواشناسی، گفت: احتمال بروز مخاطرات باد و طوفان همراه با بارش سیل آسا توام با رعد و برق در همه نقاط استان و با شدت بیشتر در شهرستان های نیمه شرقی و مرکزی به سمت شمال شرقی وجود دارد.

نادر محمودی تصریح کرد: بهره برداران بخش کشاورزی ضمن اطلاع یافتن از روند حرکت و تاثیر سامانه بارشی در مدت فعالیت، با حضور فیزیکی و رعایت اصول مراقبتی در محدوده فعالیت کشاورزی خود نسبت به انجام اقدامات



سه شنبه ۴ مرداد ۱۴۰۱ + ۲۶ ذی الحجه ۱۴۴۳ + ۲۶ جولای ۲۰۲۲ + شماره ۲۷۷۰



## احتمال بروز مخاطرات طبیعی برای تمام نقاط فارس

رئیس اداره مدیریت بحران و کاهش مخاطرات بخش کشاورزی با اشاره به پیش بینی های اخیر هواشناسی، گفت: احتمال بروز مخاطرات باد و طوفان همراه با بارش سیل آسا توام با رعد و برق در همه نقاط استان و با شدت بیشتر در شهرستان های نیمه شرقی و مرکزی به سمت شمال شرقی وجود دارد.

به گزارش روابط عمومی سازمان جهاد کشاورزی استان فارس؛ نادر محمودی تصریح کرد: بهره برداران بخش کشاورزی ضمن اطلاع یافتن از روند حرکت و تأثیر سامانه بارشی در مدت فعالیت، با حضور فیزیکی و رعایت اصول مراقبتی در محدوده فعالیت کشاورزی خود نسبت به انجام اقدامات لازم و به موقع برای کاهش خسارت مخاطرات مبادرت ورزند.

وی ابراز کرد کشاورزان در اسرع وقت نسبت به بررسی و مستحکم نمودن اینبه و تاسیسات کشاورزی از

جمله تاسیسات گلخانه ای، مرغداری، دامداری و سیستم های آبیاری اقدام و ماشین آلات و ادوات اقدام کنند؛ همچنین موتور پمپ و تاسیسات آبی و شبکه های انتقال آب خود را که در مسیر ها و یا مناطقی که امکان رواناب وجود دارد جمع آوری و به مناطق امن انتقال داده و یا محافظت نمایند.

محمودی به پیش بینی قطع احتمالی شبکه برق در اثر طوفان و صاعقه نیز اشاره کرد و افزود: سوخت مورد نیاز ژنراتورهای تأمین انرژی در گلخانه ها، مرغداری، دامداری و حوضچه های پرورش ازیان تأمین شود. این مقام مسئول اظهار کرد: لایروبی و رفع موانع حرکت سیلاب های احتمالی در جوی ها، کنال ها و حتی مسیر ها اهمیت دارد و امکان خسارت را کاهش می دهد. وی اضافه کرد: از بندهای خاکی و آب بندها، حوضچه های تغذیه مصنوعی بازدید و در اسرع وقت نسبت به رفع

نواقص اقدام عملی شود.

رئیس اداره مدیریت بحران و کاهش مخاطرات بخش کشاورزی بیان کرد: دامداران نسبت به مدیریت چرای دام خود اقدام و از تردد دام در محل های پرخطر از جمله مسیر ها و ارتقاعات خودداری کنند و مشایر کوچک رو نیز نسبت به انتقال محل اسکان خود به مناطق امن اقدام کنند. محمودی با اشاره به اینکه دامداران از محل ذخیره علوفه خود به منظور تعلیق دام در مدت فعالیت سامانه بارشی محافظت کنند، افزود: به منظور جلوگیری از خسارت، علوفه به تبار حمل و یا از پوشش مناسب استفاده شود.

وی به زنبورداران توصیه کرد: علاوه بر مسدود نمودن راه های خروج زنبور از کندو، کندوهای خود را به مناطق امن منتقل کنند.

رئیس اداره مدیریت بحران و کاهش مخاطرات

بخش کشاورزی اظهار کرد: تولیدکنندگان، محصولات قابل برداشت را در اسرع وقت برداشت نموده و به مناطق امن حمل نمایند. محمودی تأکید کرد: شلتوک کاران در زمان صاعقه به هیچ عنوان در مزرعه غرقاب حضور نداشته باشند، چون خطر برق زدگی وجود دارد.

وی افزود: چنانچه میوه درختانی از جمله انجیر و خرمالو در اثر عوامل باد، طوفان و رگبار ریزش نمود به محض ایجاد شرایط مساعد، نسبت به جمع آوری و معدوم کردن اقدام کنند تا محل تجمع بیماری و آفت نشود. رئیس اداره مدیریت بحران و کاهش مخاطرات بخش کشاورزی اضافه کرد: در صورت بروز هر گونه خسارت برای محصولات تحت پوشش بیمه، بهره برداران کمتر از ۴۸ ساعت به نزدیکترین مرکز جهاد کشاورزی و شرکت های خدمات بیمه کشاورزی مراجعه و اعلام خسارت کنند.

## مدیر سازمان تعاون روستایی فارس تاکید کرد ضرورت مدرن سازی شیوه بازار در شبکه تعاون روستایی



مدیر سازمان تعاون روستایی فارس بر ضرورت  
برندسازی و مدرن سازی شیوه بازار در شبکه تعاونی  
روستایی تاکید کرد.

سید کاظم موسوی در دومین جلسه شورای  
هماهنگی سازمان تعاون روستایی استان فارس بیان کرد:  
نیاز است در رویکردها و نگرش‌های تعاونی تغییر ایجاد  
کنیم و از ظرفیت کامل شبکه تعاون روستایی در راستای  
رونق کشاورزی استفاده کنیم.

به نقل از تعاون روستایی، موسوی با اشاره به  
بهره‌وری در شبکه تعاون روستایی و عرضه مستقیم  
محصولات کشاورزی گفت: بهره‌وری مولفه ضروری در  
فعالیت‌های اقتصادی و خدماتی تعاونی‌ها می باشد و  
تعاونی‌های بهره‌ور می توانند در تنظیم بازار محصولات  
کشاورزی و کالاهای اساسی موفق عمل کنند.

موسوی با تاکید بر مولد سازی زیرساخت‌ها و  
ظرفیت‌های شبکه تعاون روستایی بر راهاندازی باراندازهای  
مبدا محصولات کشاورزی در شهرستان‌ها اشاره کرد  
و گفت: با ایجاد این بارانداز و بازارچه‌ها و احداث سردخانه  
در کنار این باراندازها به دنبال عرضه مستقیم محصولات  
کشاورزان به مصرف کنندگان هستیم.

مدیر سازمان تعاون روستایی فارس ادامه داد: با  
توجه به ضعف قوانین در حمایت از تعاونی‌ها و تشکل‌ها  
نیاز است در قوانین بالادستی از جمله برنامه هفتم توسعه،  
بودجه سالیانه و... پیش بینی لازم در راستای حمایت از  
توسعه کمی و کیفی تعاونی‌ها انجام شود و نمایندگان  
مردم در مجلس شورای اسلامی می‌توانند نقش بسزایی در  
حمایت از تعاونی‌ها و تشکل‌ها داشته باشند.

موسوی خاطرنشان کرد: روح تعاونی علاوه بر اجرای  
برنامه‌ها در تفکر، ایده و سیاست‌های سازمان باید ساری  
و جاری باشد و نیاز است تمام فرآیندهای شبکه بر پایه  
همفکری و مشورت انجام شود.



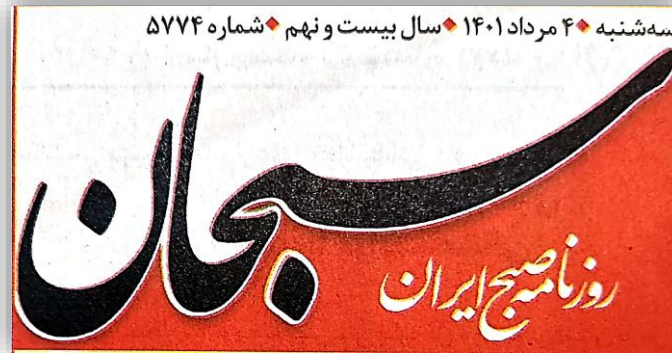
شبه ۴ مرداد ۱۴۰۱ + ۲۶ ذی‌الحجه ۱۴۴۳ + ۲۶ جولای ۲۰۲۲ + شماره ۴۷۷۰

## تخصیص ۹ هزار اصله نهال یارانه دار به بهره‌برداران شیراز

مدیر جهاد کشاورزی شهرستان شیراز گفت: پارسال با هدف گسترش و توسعه باغداری علمی و استفاده بهینه از آب و خاک، به متقاضیان و بهره‌برداران بخش باغبانی نهال یارانه دار ارائه شده است. سیروسی گفت: این مدیریت با در اختیار قرار دادن هفت هزار و ۷۵۰ چشمه پیوند بسته با یارانه هر چشمه به مبلغ ۱۰ هزار ریال، ۵۹۱ اصله نهال بادام با یارانه هر نهال به مبلغ ۱۰۰ هزار ریال، ۲۱۵ اصله نهال انجیر با یارانه هر نهال به مبلغ ۱۵۰ هزار ریال، ۳۵ اصله نهال گردو با یارانه هر نهال به مبلغ ۴۰۰ هزار ریال و احداث یک واحد باغ یک هکتاری الگویی بسته موجبات گسترش باغداری و توسعه آن در شهرستان شده است.

وی گفت: بازدید کارشناسان از باغات بعد از کشت، سرکشی و بررسی وضعیت تغذیه‌ای برنامه ریزی و پیگیری می‌شود و در صورت لزوم راهنمایی به منظور تشکیل پرونده جهت دریافت تسهیلات اعم از تراکتور باغی و ادوات کشاورزی باغی و معرفی آن‌ها به بانک که خود موجبات افزایش ضریب مکانیزاسیون در شهرستان را فراهم می‌آورد، انجام می‌شود.





کشاورزی

سخنگوی کمیسیون کشاورزی:

## امسال خرید تضمینی گندم به ۷ میلیون تن می‌رسد



گندم در سال جاری نسبت به سال گذشته به یک‌باره بیش از ۲ برابر شد، اظهار کرد: فکر می‌کنم در کمتر از یک ماه مطالبات گندم‌کاران کاملاً تسویه شود. نماینده مردم ملایر در مجلس شورای اسلامی با تأکید بر اینکه در حوزه گندم خریدهای بیشتری نیز خواهیم داشت و پیش‌بینی ما این است که امسال خرید تضمینی گندم به ۷ میلیون تن برسد، خاطرنشان کرد: گندم‌کاران کشور امسال واقعاً شوق‌گرم کرده‌اند و از این بابت از همه کشاورزان کشور ممنون و سپاسگزاریم.

مهر- حجت‌الاسلام و المسلمین احمد آزادی‌خواه، سخنگوی کمیسیون کشاورزی، آب و منابع طبیعی مجلس با اعلام اینکه تا الان بیش از ۵ میلیون و ۸۰۰ هزار تن گندم از کشاورزان خرید کرده‌ایم، افزود: تقریباً ۴۷ هزار میلیارد تومان از پول گندم‌کاران پرداخت شده است و حدود ۱۹ هزار میلیارد تومان آن باقی مانده است.

وی با اشاره به اینکه از ابتدای امسال تا الان، دولت برابر با ۳ سال گذشته پول گندم به کشاورزان پرداخت کرده است، چرا که قیمت خرید تضمینی

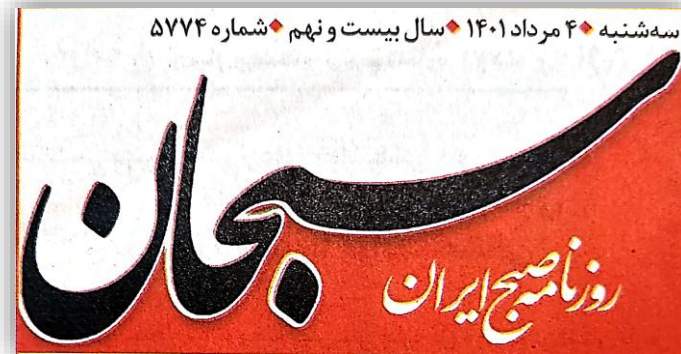
## توزیع روزانه ۸ هزار تن مرغ در کشور

باشگاه خبرنگاران - عظیمی، نایب رئیس هیئت مدیره اتحادیه مرغداران گوشتی گفت: بنابر جوجه‌ریزی خرداد روزانه بالای ۸ هزار تن مرغ در سطح کشور عرضه می‌شود.

عظیمی گفت: علی‌رغم افزایش هزینه‌های تولید، قیمت مرغ به سبب مازاد تولید در اکثر استان‌ها جوابگوی هزینه مرغداران نیست. به گفته او، با توجه به ۱۲۵ میلیون قطعه جوجه‌ریزی در خرداد حدود ۲۵۰ هزار تن گوشت مرغ تولید شده است که براین اساس روزانه بالای ۸ هزار تن مرغ توزیع می‌شود.

وی بیان کرد: با کاهش جوجه‌ریزی و تلفات ناشی از گرما در مردادماه پیش‌بینی می‌شود که تولید مرغ به ۱۸۰ تا ۲۰۰ هزار تن برسد.

نایب رئیس هیئت مدیره اتحادیه مرغداران گوشتی گفت: با توجه به کاهش رغبت مرغداران به جوجه‌ریزی ناشی از عدم هم‌خوانی عرضه و تقاضا نگران آینده صنعت مرغداری هستیم چرا که در صورت عدم تعادل بازار با کمبود مرغ مواجه می‌شویم که در آن صورت چاره‌ای جز واردات نداریم. بررسی‌های میدانی نشان می‌دهد که قیمت کنونی هر کیلو مرغ ۵۵ تا ۶۰ هزار تومان، سینه ۱۲۰ تا ۱۳۰ هزار تومان، فیله ۱۳۰ تا ۱۴۰ هزار تومان و ران مرغ ۵۵ هزار تومان است. مسئولان اتحادیه مرغداران گوشتی اذعان می‌کنند که با توجه به مازاد تولید در اکثر استان‌ها و افزایش وزن گله‌ها با کاهش قیمت روبه‌رو هستیم که ادامه این روند برای صنعت مرغداری نگران‌کننده است چرا که متوسط قیمت کنونی مرغ زنده ۳۷ تا ۳۸ هزار تومان است.



سرپرست جهاد کشاورزی شهرستان ارسنجان:

## انواع کودهای شیمیایی توزیع شد

سرپرست جهاد کشاورزی شهرستان ارسنجان گفت: صدور این میزان حواله معادل ۲۲۰۰ تن انواع کودهای ازته، فسفات و پتاسه می‌باشد. غلامعباس زارعی فر افزود: در خصوص سامانه پایش مواد کودی و لزوم صدور حواله الکترونیک برای تحویل کودهای یارانه‌ای به کشاورزان و بهره‌برداران بخش کشاورزی، از ابتدای سال زراعی جاری تا پایان تیرماه امسال بالغ بر ۳۵۰۰ حواله الکترونیکی از طریق سامانه کنترل و پایش مواد کودی توسط مراکز جهاد کشاورزی شهرستان ارسنجان صادر گردید.

وی تأکید کرد: شناسایی و ثبت اطلاعات سطح زیر کشت محصولات زراعی یا باغی در سامانه جامع پهنه‌بندی کشاورزی در هر سال پیش شرط تخصیص نهاده‌ها به بهره‌برداران بخش کشاورزی است.

وی تصریح کرد: هیچ مشکلی در تأمین کود مورد نیاز کشاورزان وجود ندارد و به هر میزان که حواله دریافت کود توسط کشاورزان به کارگزاران تأمین نهاده‌های کشاورزی واصل شود، کود کشاورزی تحویل خواهد شد.





## تولید و جمع آوری کاه و کلش در ارسنجان

داور یزدانی - گروه شهرستان‌ها- ارسنجان

سرپرست جهاد کشاورزی شهرستان ارسنجان گفت: ۱۸ هزار تن کاه و کلش از ۶ هزار هکتار اراضی گندم و جو آبی این شهرستان در سال جاری جمع آوری گردید. غلامعباس زارعی فر با اشاره به درآمد حاصل از فروش جمع آوری کاه و کلش، چرای دام و برگرداندن بقایای گیاهی به خاک که موجب حاصلخیزی و بهبود کیفیت خاک می‌گردد را از مزایای این امر برشمرد. وی تأکید کرد: از هر هکتار محصول گندم و جو برداشت‌شده، به طور میانگین ۳ تن کاه و کلش جمع‌آوری می‌شود. وی در ادامه تصریح کرد: در سال جاری به دلیل کاهش نزولات جوی، کمبود علوفه، هشدارها و تلاش‌های مدیران، پهنه سوزاندن کاه و کلش به حداقل ممکن (تنها یک مورد) رسید. سرپرست جهاد کشاورزی شهرستان ارسنجان در پایان بیان کرد: از کاه و کلش به‌عنوان تعلیف دام، صنایع بسته بندی، تولید مواد شیمیایی، تولید ورقه‌های چوب، خوراک دام، کمپوست و پرورش قارچ استفاده می‌شود.



مدیر جهاد کشاورزی شهرستان شیراز:  
**تخصیص نهال یارانه‌دار  
 به بهره‌برداران**



مدیر جهاد کشاورزی شهرستان شیراز گفت: در سال ۱۴۰۰ با هدف گسترش و توسعه باغداری علمی و استفاده بهینه از آب و خاک، به متقاضیان و بهره‌برداران بخش باغبانی نهال یارانه‌دار ارائه شده است.

وی با اعلام اینکه این مدیریت با در اختیار قرار دادن ۷۷۵۰ چشمه پیوند پسته با یارانه هر چشمه به مبلغ ۱۰ هزار ریال، ۵۹۱۰ اصله نهال بادام با یارانه هر نهال به مبلغ ۱۰۰ هزار ریال، ۲۱۵۰ اصله نهال انجیر با یارانه هر نهال به مبلغ ۱۵۰ هزار ریال، ۳۵۰ اصله نهال گردو با یارانه هر نهال به مبلغ ۴۰۰ هزار ریال و احداث یک واحد باغ یک هکتاری الگویی پسته موجبات گسترش باغداری و توسعه آن در شهرستان شده است.

سپروسی در ادامه افزود: بازدید کارشناسان از باغات بعد از کشت، سرکشی و بررسی وضعیت تغذیه ای برنامه‌ریزی و پیگیری می‌شود و در صورت لزوم راهنمایی به منظور تشکیل پرونده جهت دریافت تسهیلات اعم از تراکتور باغی و ادوات کشاورزی باغی و معرفی آنها به بانک، که خود موجبات افزایش ضریب مکانیزاسیون در شهرستان را فراهم می‌آورد، انجام می‌شود.

روزنامه صبح ایران

سه‌شنبه < ۴ مرداد < ۱۴۰۱  
 سال ششم  
 شماره ۱۶۰۳

## تولید و جمع آوری ۱۸۰۰۰ تن کاه و کلش در ارسنجان

### داوریزدانی / ارسنجان

سرپرست جهاد کشاورزی شهرستان ارسنجان: ۱۸۰۰۰ تن کاه و کلش از ۶ هزار هکتار اراضی گندم و جو آبی این شهرستان در سال جاری جمع آوری گردید.

غلامعباس زارعی فر با اشاره به درآمد حاصل از فروش جمع آوری کاه و کلش، چرای دام، و برگرداندن بقایای گیاهی به خاک که موجب حاصلخیزی و بهبود کیفیت خاک می‌گردد را از مزایای این امر برشمرد.

وی تاکید کرد: از هر هکتار محصول گندم و جو برداشت شده بطور میانگین ۳ تن کاه و کلش جمع آوری می‌شود.

وی در ادامه تصریح کرد: در سال جاری به دلیل کاهش نزولات جوی، کمبود علوفه، هشدارها و تلاش‌های مدیران پهنه سوزاندن کاه و کلش به حداقل ممکن (تنها یک مورد) رسید.

سرپرست جهاد کشاورزی شهرستان ارسنجان در پایان بیان کرد: از کاه و کلش بعنوان تغذیه دام، صنایع بسته بندی، تولید مواد شیمیایی، تولید ورقه‌های چوب، خوراک دام، کمپوست و پرورش قارچ استفاده می‌شود.



هر که او آگاهتر، جانش فزون

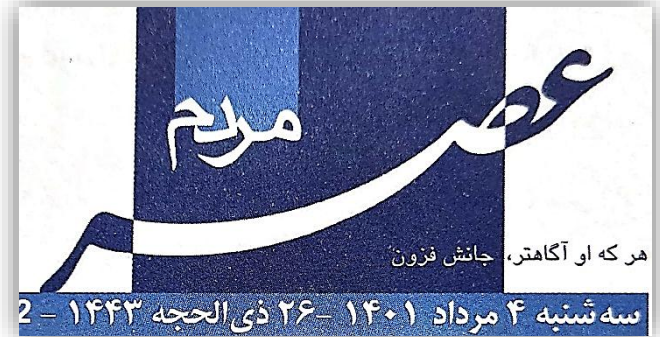
سه شنبه ۴ مرداد ۱۴۰۱ - ۲۶ ذی الحجه ۱۴۴۳ - ۲

## موسوی مدیر سازمان تعاون روستایی فارس تاکید کرد: ضرورت مدرن‌سازی شیوه بازار در شبکه تعاون روستایی

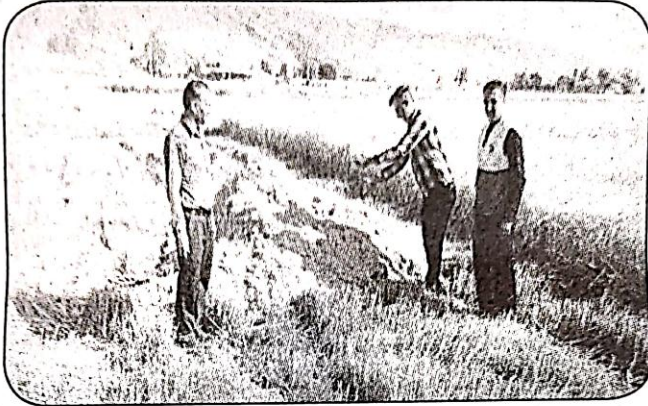
ایسنا: مدیر سازمان تعاون روستایی فارس بر ضرورت برندسازی و مدرن‌سازی شیوه بازار در شبکه تعاون روستایی تاکید کرد.

سید کاظم موسوی در دومین جلسه شورای هماهنگی سازمان تعاون روستایی استان فارس بیان کرد: نیاز است در رویکردها و نگرش‌های تعاونی تغییر ایجاد کنیم و از ظرفیت کامل شبکه تعاون روستایی در راستای رونق کشاورزی استفاده کنیم.

به نقل از تعاون روستایی، موسوی با اشاره به بهره‌وری در شبکه تعاون روستایی و عرضه مستقیم محصولات کشاورزی، گفت: بهره‌وری مولفه ضروری در فعالیت‌های اقتصادی و خدماتی تعاونی‌ها می‌باشد و تعاونی‌های بهره‌ور می‌توانند در تنظیم بازار محصولات کشاورزی و کالاهای اساسی موفق عمل کنند. موسوی با تاکید بر مولدسازی زیرساخت‌ها و ظرفیت‌های شبکه تعاون روستایی بر راه‌اندازی باراندازهای مبدا محصولات کشاورزی در شهرستان‌ها اشاره کرد و گفت: با ایجاد این بارانداز و بازارچه‌ها و احداث سردخانه در کنار این باراندازها به دنبال عرضه مستقیم محصولات کشاورزان به مصرف‌کنندگان هستیم.



## تولید و جمع آوری ۱۸۰۰۰ تن کاه و کلش در ارسنجان



داوریزدانی - ارسنجان | سرپرست جهاد کشاورزی شهرستان ارسنجان:  
۱۸۰۰۰ تن کاه و کلش از ۶ هزار هکتار اراضی گندم و جو آبی این شهرستان  
در سال جاری جمع آوری گردید. غلامعباس زارعی فر با اشاره به درآمد  
حاصل از فروش جمع آوری کاه و کلش، جرای دام، و برگرداندن بقایای  
گیاهی به خاک که موجب حاصلخیزی و بهبود کیفیت خاک می گردد را  
از مزایای این امر برشمرد. وی تاکید کرد: از هر هکتار محصول گندم و جو  
برداشت شده بطور میانگین ۳ تن کاه و کلش جمع آوری می شود. وی  
در ادامه تصریح کرد: در سال جاری به دلیل کاهش نزولات جوی، کمبود  
علوفه، هشدارها و تلاش های مدیران بهینه سوزاندن کاه و کلش به حداقل  
ممکن (تنها یک مورد) رسید. سرپرست جهاد کشاورزی شهرستان  
ارسنجان در پایان بیان کرد: از کاه و کلش بعنوان تغلیف دام، صنایع بسته  
بندی، تولید مواد شیمیایی، تولید ورقه های چوب، خوراک دام، کمپوست و  
پرورش قارچ استفاده می شود.

VOL.24 NO.7031  
2022 JULY 26



شنبه ۴ مرداد ۱۴۰۱ | سال بیست و چهار | شماره ۷۰۳۱



## روابط عمومی سازمان جهاد کشاورزی استان فارس