



سازمان جهاد کشاورزی استان فارس

# اخبار بخش کشاورزی استان فارس در رسانه‌های مکتوب ۱۶، ۱۷ آبان ماه ۱۴۰۱



روابط عمومی سازمان جهاد کشاورزی استان فارس

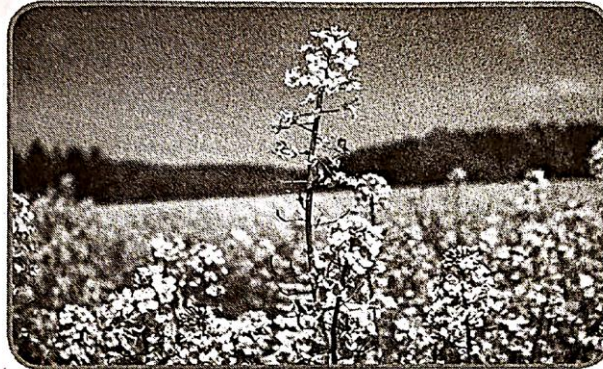


آزسوی رئیس سازمان جهاد کشاورزی فارس تشریح شد

# سیاست‌های تشویقی برای کشت کلزا در فارس

و نهایتاً صادر شود. وی با اشاره به اینکه جهاد کشاورزی به سرمایه‌گذاران در حوزه صنایع تبدیلی، بسته‌بندی و فرآوری خرما تسهیلات ارزان قیمت اعطا می‌کند، اظهار کرد: رفع موانع در فرآیند اخذ مجوز از دیگر برنامه‌های حمایتی جهاد کشاورزی است. به گفته دهقان پور، استان فارس با تولید ۲۵۱ هزار و ۵۰۰ تن خرما رتبه اول کشوری و رتبه چهارم در سطح زیر کشت این محصول را دارد و در نتیجه تولید در واحد سطح این محصول از میانگین کشور و استان‌های خرمائیز بالاتر است.

وی با بیان اینکه یکی از استراتژی‌های وزارت جهاد کشاورزی توجه به تولید و مزیت نسبی این محصول در مناطقی که امکان سازگاری تولید برای محصولات خاص وجود دارد، می‌باشد، افزود: جنوب استان فارس به وجود پتانسیل‌هایی لازم یکی از بسترهای مناسب برای توسعه و تولید خرما در سطح کشور است. رئیس سازمان جهاد کشاورزی استان فارس با اشاره به اینکه در اختیار گذاشتن نهال عاری از ویروس و مقاوم به آفات و بیماری‌ها که در آینده محصولی متناسب با بازارهای هدف صادراتی تولید کند از جنبه‌های حمایت از نخلداران و توسعه و گسترش خرما در این استان است، گفت: از اواخر سال گذشته مرکز تولید نهال خرما با روش کشت بافت و تولید باغ مادری کلنگ زنی شد. دهقان پور با اشاره به اینکه در مرکز مذکور پایه‌های رقم مجول که یکی از ارقام بازارپسند است تولید می‌شود و نهال‌های تولیدی علاوه بر استان فارس، در اختیار نخلداران جنوب کشور هم قرار می‌گیرد، افزود: یارانه‌هایی در اختیار این مجتمع قرار داده شده است همچنین دولت هم تمهیداتی برای نخلداران در نظر گرفته از جمله نهال‌های تولیدی در قالب یارانه در اختیار نخلداران قرار می‌گیرد.



## ضرورت توسعه صنایع تکمیلی در فارس؛ قطب تولید خرما

رئیس سازمان جهاد کشاورزی فارس همچنین در رابطه با ضرورت توسعه صنایع تکمیلی در فارس گفت: با گسترش صنایع تبدیلی و تکمیلی خرما در استان علاوه بر ارتقا استانداردهای تولید و بسته‌بندی بازارهای هدف صادرات هم افزایش می‌یابد. مجتبی دهقان پور افزود: امروزه استفاده از فن آوری‌های نوین می‌تواند کمک کند تا ارقامی که خاصیت بسته‌بندی و جنبه‌های صادراتی دارند با روش مطلوبی بسته‌بندی

رئیس سازمان جهاد کشاورزی فارس گفت: برای توسعه کشت کلزا در سال جاری، سیاست‌های تشویقی در دستور کار جهاد کشاورزی فارس است. مجتبی دهقان پور در نشست بررسی روند کشت دانه روغنی کلزا که با حضور غلامحسین خدرایی معاون مجری طرح دانه‌های روغنی وزارت جهاد کشاورزی برگزار شد افزود: تخصیص نهاده‌های مورد نیاز از جمله برخی از کودها و سموم شیمیایی، بخشی از سیاست‌های تشویقی مد نظر است. این مقام مسئول با تاکید بر اینکه باید تلاش کرد عملکرد مزارع کلزا در واحد سطح افزایش یابد تا این کشت دارای مزیت نسبی اقتصادی شود، اظهار کرد: با بهبود مسائل فنی کشت در مزارع و انتقال دانش حاصل می‌شود. وی با بیان اینکه تا کنون قرارداد کشت ۳ هزار و ۵۰۰ هکتار دانه روغنی کلزا در استان فارس بسته شده است، ادامه داد: با اجرای برنامه‌های غنی‌سازی و ترویجی باید کشاورزان را با مزایای کشت کلزا آشنا و آنان را به کاشت این محصول راهبردی راغب کرد.

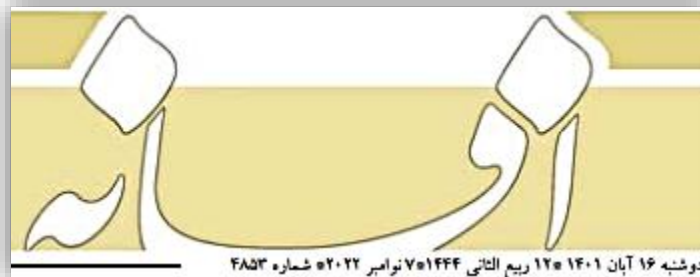
دهقان پور با اشاره به اینکه در نیمه جنوبی استان فارس و شهرستان‌های گرمسیری هنوز فرصت برای کشت کلزا باقی هست، تاکید کرد: در زمان حاضر فاقد قوانین لازم برای تکلیف کشاورز به اجرای تناوب زراعی هستیم. زیرا کشت گندم در تناوب با کلزا با افزایش محصول رو به رو است و علف‌های هرز باریک برگ مزارع گندم در تناوب با کلزا کنترل می‌شود، که می‌تواند در تشویق کشاورزان متمر باشد. وی با بیان اینکه قیمت خرید تضمینی دانه روغنی کلزا در زمان حاضر از قیمت جهانی این دانه روغنی بالاتر است، افزود: این اختلاف قیمت حدود ۷ هزار تومانی باعث شد تا شرکت‌های روغن‌کشی نسبت به کشت قراردادی این محصول ترغیب نشوند.

رئیس سازمان جهاد کشاورزی استان مطرح کرد  
سیاست‌های تشویقی  
برای کشت کلزا در فارس

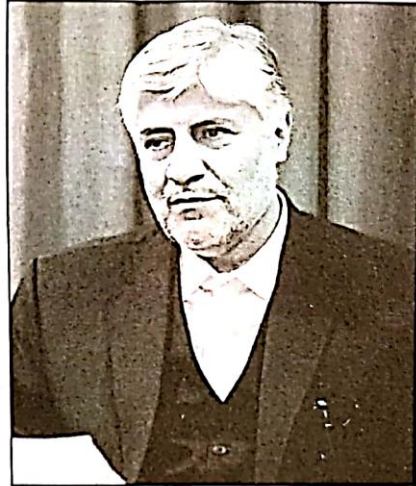


رئیس سازمان جهاد کشاورزی استان فارس گفت: برای توسعه کشت کلزا در سال جاری، سیاست‌های تشویقی در دستور کار جهاد کشاورزی فارس است. مجتبی دهقان پور در نشست بررسی روند کشت دانه روغنی کلزا که با حضور غلامحسین خدرايي معاون مجری طرح دانه‌های روغنی وزارت جهاد کشاورزی برگزار شده گفت: تخصیص نهاده‌های مورد نیاز از جمله برخی از کودها و سموم شیمیایی، بخشی از سیاست‌های تشویقی مد نظر است.

این مقام مسئول با تأکید بر اینکه باید تلاش کرد عملکرد مزارع کلزا در واحد سطح افزایش یابد تا این کشت دارای مزیت نسبی اقتصادی شود، گفت: با بهبود مسائل فنی کشت در مزارع و انتقال دانش حاصل می‌شود. وی با بیان اینکه تا کنون قرارداد کشت ۳ هزار و ۵۰۰ هکتار دانه روغنی کلزا در استان فارس بسته شده است، گفت: با اجرای برنامه‌های فنی سازی و ترویجی باید کشاورزان را با مزایای کشت کلزا آشنا و آنان را به کاشت این محصول راهبردی راقب کرد. دهقان پور با اشاره به اینکه در نیمه جنوبی استان فارس و شهرستان‌های گرمسیری هنوز فرصت برای کشت کلزا باقی هست، تأکید کرد: در زمان حاضر فاقد قوانین لازم برای تکلیف کشاورز به اجرای تناوب زراعی هستیم، زیرا کشت گندم در تناوب با کلزا با افزایش محصول رو به رو است و علف‌های هرز باریک برگ مزارع گندم در تناوب با کلزا کنترل می‌شود که می‌تواند در تشویق کشاورزان متمر باشد. وی با بیان اینکه قیمت خرید تضمینی دانه روغنی کلزا در زمان حاضر از قیمت جهانی این دانه روغنی بالاتر است، گفت: این اختلاف قیمت حدود ۷ هزار تومانی باعث شد تا شرکت‌های روغن کشی نسبت به کشت قراردادی این محصول ترغیب نشوند.



## نماینده مردم شیراز در مجلس شورای اسلامی تأکید کرد: ضرورت ارتقای اقتصاد کشاورزی فارس



زهرامطهری-تماشا  
استان فارس سهم عمده ای در بخش‌های اقتصادی کشور به ویژه کشاورزی و صنعت دارد. طبق آمارهای موجود، این استان با داشتن حدود یک میلیون و دویست هکتار سطح زیر کشت پس از استان‌های آذربایجان شرقی و خراسان، رتبه سوم را در کل کشور دارد. استان فارس، به دلیل گستردگی، تنوع اقلیم و حاصلخیزی خاک، یکی از قطب‌های مهم کشاورزی کشور به شمار می‌آید و سهم قابل توجهی از تولید محصولات و فرآورده‌های کشاورزی کشور را به خود اختصاص داده است.

این استان علی‌رغم اینکه رتبه نخست تولید محصولات باغی و رتبه دوم تولیدات کشاورزی کشور را دارد، اما با وجود این رتبه تنها ۲.۵ درصد از صادرات محصولات کشاورزی مربوط به فارس است که این موضوع نشان‌دهنده نبود صنایع تبدیلی و نیاز به پایانه‌های صادراتی است. در این راستا با توجه به اهمیت ارتقای ارزش افزوده بخش کشاورزی و استفاده از ظرفیت‌های صادراتی در این زمینه، سال‌هاست ضرورت ایجاد پایانه صادراتی مطرح شده است. این پایانه یکی از ظرفیت‌هایی است که قرار است به صادرات محصولات کشاورزی به خارج از استان و یا حتی خارج از کشور کمک کند.

از زمان آغاز فرایند اجرای پایانه صادراتی محصولات کشاورزی استان فارس، با هدف تسریع و تسهیل در صادرات محصولات کشاورزی مازاد بر نیاز مصرفی کشور در مسیر منطقه ویژه اقتصادی شیراز بیش از ۱۰ سال می‌گذرد، اما متأسفانه تاکنون به گفته مدیر پروژه پیشرفت فیزیکی و هزینه‌ای در مصرف منابع مالی در این پروژه مشاهده نمی‌شود.

\* باید از تولیدکنندگان، صادرکنندگان و سرمایه‌گذارانی حوزه کشاورزی حمایت شود  
نماینده مردم شیراز در مجلس شورای اسلامی با بیان

تولیدکنندگان و صادرکنندگان همچنان شاهد فرصت سوزی و معطل ماندن ظرفیت‌های اقتصادی در این حوزه خواهیم بود عنوان می‌کند: باید موانعی که در مسیر راه تجار و صادرکنندگان وجود دارد رفع شود.

\* صادرات محصولات کشاورزی فرآوری شده و صنعتی فارس متناسب با ظرفیت‌های این استان نیست  
پاک فطرت ضمن تأکید بر لزوم ایجاد ارزش افزوده محصولات کشاورزی و ارتقای اقتصاد کشاورزی فارس با برنامه‌ریزی و اقدامات لازم در زمینه صادرات خاطر نشان می‌کند: صادرات محصولات کشاورزی فرآوری شده و صنعتی فارس متناسب با ظرفیت‌های این استان نیست؛ در این راستا باید در جهت افزایش تراز تجاری استان تلاش شود.

وی معتقد است بایستی بر روی تولید تجارت محصولات با ارزش افزوده اقتصادی بلا ترمکز بر روی تحقیق و توسعه، افزایش توانمندی‌های بخش حمل و نقل محصولات، دسترسی مناسب به بازارهای هدف و توجه به صنایع تبدیلی تمرکز شود.

وی خاطرنشان می‌کند: با بهره‌برداری از پایانه صادراتی محصولات کشاورزی در استان فارس بستر مناسبی برای تعاملات اقتصادی به ویژه در زمینه حذف واسطه‌ها ایجاد خواهد شد که شرایط بهتر اقتصادی تولیدکنندگان و مصرف‌کنندگان را فراهم می‌کند.

نماینده مردم شیراز خاطر نشان می‌کند: استان فارس دارای ظرفیت‌های فراوانی در زمینه صادرات انواع محصولات است. در بسیاری از حوزه‌ها ایجاد صنایع تبدیلی و تقویت زیرساخت‌های صادرات می‌تواند به برداشتن گام‌های مؤثر و تحولات ملموس اقتصادی در این زمینه کمک کند. راه اندازی پایانه محصولات کشاورزی استان فارس باعث ایجاد ارزش افزوده در محصولات تولیدی خواهد شد.

اینکه ما فقط ۲ درصد از بازار کشورهای همسایه را در اختیار داریم، بر ضرورت عرضه یابی حوزه صادرات و روشن شدن مشکلات آن تأکید کرد.

دکتر علیرضا پاک فطرت با اشاره به ضرورت تأمین نیاز مصرف‌کنندگان داخلی و کشورهای خارجی همسایه با ایران، افزود: ۸۵ میلیون نفر مصرف‌کننده داخلی و حدود ۸۰۰ میلیون نفر در کشورهای همسایه ما وجود دارند که ایران در تأمین نیاز مصرف‌کنندگان خارجی تنها ۲ درصد سهم دارد که به راحتی می‌توان این میزان را به ۶ درصد برسانیم.

وی از روند کند پیشرفت فیزیکی پایانه محصولات کشاورزی فارس در شیراز، انتقاد کرد و گفت: برای رونق تولید و صادرات در این حوزه باید از تولیدکنندگان و صادرکنندگان و از سرمایه‌گذاری در این زمینه حمایت شود.

نماینده مردم شیراز در مجلس شورای اسلامی با اشاره به اینکه با ادامه شرایط موجود و عدم حمایت از

روزنامه صبح ایران

صاحب امتیاز و مدیرمسئول: بهمن قائم مقام صاحب امتیاز و سردبیر: نوری

تلفن: ۰۷۱-۳۲۲۳۳۷۸-۰۷۱۰۰۱ دورنگار: ۰۷۱-۳۲۲۳۳۷۶۳۹-۰۷۱-۳۲۲۳۳۷۶۳۹

چاپ و لیتوگرافی: مجتمع چاپ دنیا تلفن: ۱۲

\* دوشنبه \* ۱۶ آبان ۱۴۰۱ \*



## برداشت زعفران در مرودشت آغاز شد

مدیر جهاد کشاورزی شهرستان مرودشت از آغاز برداشت زعفران از ۴۴ هکتار مزارع زعفران در این شهرستان خبر داد. به گزارش روابط عمومی مدیریت جهاد کشاورزی شهرستان مرودشت، منصور امیریان اظهار کرد: در صورت مساعد بودن شرایط آب و هوایی برداشت زعفران تا مدت ۲۰ روز ادامه دارد.

او با بیان اینکه شرایط آب و هوایی، کاهش محصول زعفران را در پی داشته است، افزود: پیش بینی می‌شود از هر هکتار حدود سه و نیم کیلوگرم و در مجموع حدود ۱۵۴ کیلوگرم محصول زعفران تولید و روانه بازار شود. این مقام مسئول با اذعان به اینکه توسعه کشت زعفران منوط به برخورداری از تسهیلات و حمایت‌های دولتی است، افزود: کمبود منابع به منظور تأمین پیاز زعفران و تأمین هزینه کارگران، از مشکلات زعفران کاران است.

امیریان با بیان اینکه برداشت زعفران برای کارگران فصلی اشتغال‌زایی خوبی دارد، یادآور شد: این محصول به طور میانگین برای ۲۰۰ نفر نیروی کار در سطح هر هکتار اشتغال‌زایی دارد. مدیر جهاد کشاورزی شهرستان مرودشت با اشاره به اینکه زعفران تولیدشده در مرودشت به لحاظ شرایط آب و هوایی از نظر عطر، رنگ و طعم از کیفیت بالایی برخوردار است، افزود: بخشی از محصول تولیدی به صورت بسته بندی شده و با برند و بخشی نیز بدون بسته بندی به استان‌های خراسان و تهران ارسال می‌شود و به فروش می‌رسد.

## برداشت سیب زمینی در شهرستان خرم‌بید

سرپرست جهاد کشاورزی شهرستان خرم بید گفت: برداشت سیب زمینی در شهرستان خرم بید از سطح ۱۱۵۰ هکتار مزارع از نیمه دوم مهر ماه آغاز شد و تا پایان آبان ماه ادامه دارد. به گزارش روابط عمومی مدیریت جهاد کشاورزی شهرستان خرم بید، مهدی بهراد با بیان اینکه به طور متوسط از هر هکتار حدود ۳۸ تن محصول برداشت می‌شود، اظهار کرد: با توجه به سطح زیر کشت تا پایان فصل برداشت، پیش بینی می‌شود که بیش از ۴۳ هزار و ۷۰۰ تن سیب زمینی در شهرستان تولید شود که علاوه بر مصرف داخلی، به مرکز استان و استان‌های هم‌جوار ارسال می‌شود. وی ادامه داد: برداشت سیب زمینی به صورت مکانیزه انجام می‌شود و پس از آن محصول توسط کارگران جمع‌آوری و بسته‌بندی می‌شود که در فصل برداشت سیب زمینی، زمینه اشتغال برای بیش از ۲۰ نفر کارگر در روز به ازای هر هکتار فراهم آمده است. بهراد تأکید کرد: از مشکلات سیب‌زمینی‌کاران در فصل برداشت می‌توان به بالا بودن هزینه‌های تولید و کاهش قیمت محصول اشاره کرد. وی افزود: استفاده از ارقام گواهی شده، تغذیه مناسب مزارع و توصیه به مصرف کودهای پایه و شناسایی و مدیریت به موقع آفات و بیماری‌های مزرعه، نقش اساسی در تولید محصول باکیفیت شهرستان دارد.



## فرسایش بادی در ۴۰۰ هزار هکتار از شهرستان‌های استان فارس

# غول انقراض، آویشن شیرازی و ۶ گونه دیگر را می‌بلعد

را تشکیل می‌دهد، بیان کرد؛ جهت جلوگیری از مهاجرت عشایر و روستائیان و ایجاد اشتغال برای ۴۰ هزار خانوار با توجه به اراضی مرتعی استان ایجاد اشتغال کرد. مدیرکل منابع طبیعی و آبخیزداری فارس با تصریح بر اینکه تاکنون ۹ میلیون هکتار از اراضی ملی استان کاداستر شده است، گفت: حدود ۸,۶ درصد مراتع کشور در استان فارس واقع شده است که ۵ درصد علفه را تولید می‌کند. رضایی با اعلام اینکه به منظور پیشگیری از وسعت گرفتن دامنه حریق هنگام آتش سوزی و با توجه به اعتبارات موجود، ۳۲۰ کیلومتر احداث آتش بر در مراتع این استان ایجاد شده است، افزود: این آتش‌برها با توجه به نوع پوشش اراضی و وضعیت توپوگرافی منطقه از وسعت حریق جلوگیری می‌کند اما به طور متوسط از ۱۶۰ هزار هکتار عرصه ملی حفاظت می‌کند. وی در ادامه با بیان اینکه امسال ۴۳ فقره آتش سوزی در سطح مراتع استان رخ داد که منجر به از بین رفتن یک هزار و ۹۰ هکتار از عرصه‌های منابع طبیعی استان شد، گفت: در همین بازه زمانی حدود ۵۰۰۰ درخت و درختچه توسط متخلفان در استان قطع و کشف شد.

این مسئول در استان تصریح کرد: در هفت ماهه نخست امسال نسبت به مدت مشابه سال قبل حدود ۱۵ درصد آتش سوزی کاهش داشته است. ۳ درصد از سطح منابع ملی استان را در برمی‌گیرد.

مدیرکل اداره کل منابع طبیعی و آبخیزداری فارس گفت: ۴۰۰ هزار هکتار از شهرستان‌های استان درگیر کانون‌های بحرانی فرسایش بادی و تبعات ناشی از آن هستند که ۳,۲ درصد از سطح منابع ملی استان را در برمی‌گیرد.

منصور رضایی با اشاره به اینکه ۷ گونه گیاهی از جمله آویشن شیرازی، زیره سیاه، بیلهر، ریواس، گل اروونه، کرفس کوهی و مورخس در معرض خطر انقراض هستند، اظهار داشت: وضعیت کنونی زنگ خطر بزرگی برای استان است و نشان می‌دهد با طبیعت خوب رفتار نشده و زیستگاه‌ها و گونه‌های گیاهی در معرض خطرند همچنین در صورت تداوم وضعیت موجود، گونه‌های باقی مانده موجود از بین خواهند رفت. مدیرکل منابع طبیعی و آبخیزداری فارس با بیان اینکه در سال ۱۴۰۱ حدود ۷۰۰۰ هکتار زیر کشت و توسعه گیاهان دارویی رفته است، افزود: متأسفانه هیچ گونه اعتباری جهت کشت و توسعه گیاهان دارویی در استان اختصاص نیافته است. وی با بیان اینکه شاخص‌ترین گونه‌های گیاهی استان شامل آویشن، آنغوزه، باریجه و زیره سیاه است ادامه داد: با توجه به عدم پارش و خشکسالی توصیه می‌شود که گیاهان آویشن شیرازی، آنغوزه، باریجه، شیرین بیان کشت شود. رضایی در ادامه با اشاره به اینکه مساحت اراضی ملی استان حدود ۱۰ میلیون و ۲۰۰ هزار هکتار است که از این میزان ۷ میلیون و ۳۱۰ هزار هکتار اراضی مرتعی



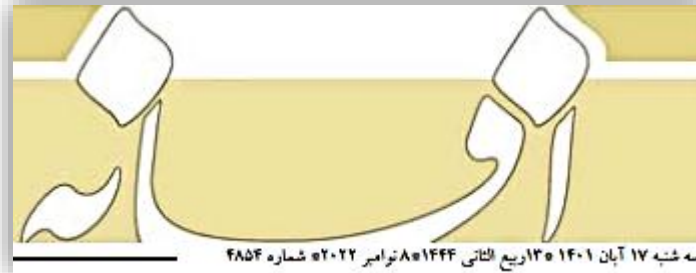
## فارس قطب تولید لوبیاچیتی ایران



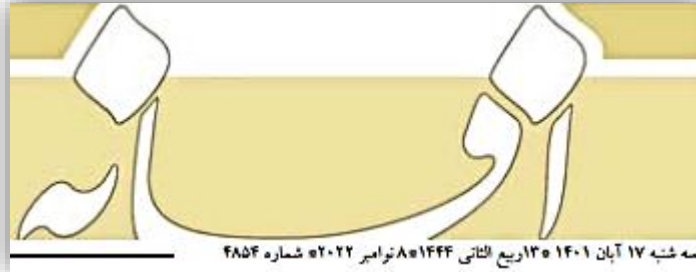
بیش از ۷۰ هزار تن لوبیا چیتی در فارس تولید شد. کارشناسی حیوانات سازمان جهاد کشاورزی فارس گفت: کشاورزان استان، امسال ۷۰ هزار و ۳۰۰ تن لوبیاچیتی برداشت و روانه بازار کردند.

کیکاووسی نجفی با بیان اینکه فارس رتبه نخست کشت و تولید لوبیاچیتی را در ایران به خود اختصاص داده است، افزود: امسال ۲۰ هزار و ۸۶ هکتار از زمین‌های کشاورزی فارس در شهرستان‌های اقلید، آباده، سپیدان و بیضا به کشت این محصول اختصاص داده شده بود.

وی گفت: از ابتدای مهر تا نیمه آبان، زمان برداشت لوبیا چیتی در فارس است که خمین، فگار، تلاش، کوشا، صالح و سده ارقام تولید این محصول در استان هستند.







فرسایش بادی ۴۰۰ هزار هکتار از شهرستان‌های استان در بر گرفته است

## گونه‌های گیاهی فارس در خطر انقراض

قطع و کشف شد. این مقام مسئول در استان تصریح کرد: در هفت ماهه نخست امسال نسبت به مدت مشابه سال قبل، حدود ۱۵ درصد آتش سوزی کاهش داشته است. رضایی در ادامه با بیان اینکه ۱۷۱ فقره پرونده کشف قاچاق چوب، زغال و محصولات فرعی امسال تشکیل شده است که از این تعداد ۱۲۱ فقره مربوط به کشف درختان جنگلی قاچاق بوده، گفت: امسال میزان ۱۳۷۰/۲ هکتار از عرصه‌های مراتع و جنگل‌ها از سودجویان پس گرفته شده است.

وی با بیان اینکه منابع طبیعی استان ۱۵۱ نیروی یگان حفاظتی برای حفاظت از عرصه‌های استان دارد، اظهار کرد: در ۸ ماهه امسال ۲۹۴۰ عملیات آفات با اعتبار یک میلیارد تومان در عرصه‌های آلوده انجام شد.

مدیرکل منابع طبیعی و آبخیزداری فارس بیان کرد: ۴۰۰ هزار هکتار از شهرستان‌های استان درگیر کانون‌های بحرانی فرسایش بادی و تبعات ناشی از آن هستند که ۲/۳ (سه‌میز دو) درصد از سطح منابع ملی استان را در برمی‌گیرد.

رضایی در پایان، عوامل موثر بر ایجاد و افزایش کانون‌های بحرانی فرسایش بادی را خشکسالی، تغییر کاربری جنگل‌ها و مراتع به اراضی زراعی، حفر چاه‌های غیر مجاز و کاهش سطح آب سفره‌های زیرزمینی، دام غیرمجاز و تعلیف از گیاهان مراتع، عدم احیا و اصلاح مراتع و در نتیجه تخریب پوشش گیاهی دانست.



با توجه به اعتبارات موجود، ۳۲۰ کیلومتر احداث آتش بر در مراتع این استان ایجاد شده است، افزود: این آتش‌برها با توجه به نوع پوشش اراضی و وضع توپوگرافی منطقه از وسعت حریق جلوگیری می‌کند؛ اما به طور متوسط از ۱۶۰ هزار هکتار عرصه ملی حفاظت می‌کند. وی در ادامه با بیان اینکه امسال ۴۳ فقره آتش سوزی در سطح مراتع استان رخ داد که منجر به از بین رفتن بک‌هزار و ۹۰ هکتار از عرصه‌های منابع طبیعی استان شده، گفت: در همین بازه زمانی حدود ۵۰۰۰ درخت و درختچه توسط متخلفان در استان

مرتعی را تشکیل می‌دهد، بیان کرد: جهت جلوگیری از مهاجرت عشایران و روستائیان و ایجاد اشتغال برای ۲۰ هزار خاتوار، با توجه به اراضی مرتعی استان باید ایجاد اشتغال کرد.

مدیرکل منابع طبیعی و آبخیزداری فارس با تصریح بر اینکه تاکنون ۹ میلیون هکتار از اراضی ملی استان کاداستر شده است، گفت: حدود ۸۱۶ درصد مراتع کشور در استان فارس واقع شده است که ۵ درصد علوفه را تولید می‌کند.

رضایی با اعلام اینکه به منظور پیشگیری از وسعت گرفتن دامنه حریق هنگام آتش سوزی و

تسنیم: مدیرکل اداره کل منابع طبیعی و آبخیزداری فارس گفت: ۴۰۰ هزار هکتار از شهرستان‌های استان درگیر کانون‌های بحرانی فرسایش بادی و تبعات ناشی از آن هستند که ۲/۳ درصد از سطح منابع ملی استان را در برمی‌گیرد. منصور رضایی با اشاره به اینکه ۷ گونه گیاهی از جمله اویشن شیرازی، زیره سیاه، بیلهر، ریواس، گل آروونه، کرفس کوهی و مورخش در معرض خطر انقراض هستند، اظهار داشت: وضع کنونی زنگ خطر بزرگی برای استان است و نشان می‌دهد با طبیعت خوب رفتار نشده و زیستگاه‌ها و گونه‌های گیاهی در معرض خطرند؛ همچنین در صورت تدلوم وضع موجود، گونه‌های باقی مانده موجود از بین خواهند رفت.

مدیرکل منابع طبیعی و آبخیزداری فارس با بیان اینکه در سال ۱۴۰۱ حدود ۷۰۰۰ (هفت هزار) هکتار زیر کشت و توسعه گیاهان دارویی رفته است، افزود: متأسفانه هیچگونه اعتباری جهت کشت و توسعه گیاهان دارویی در استان اختصاص نیافته است. وی با بیان اینکه شاخص‌ترین گونه‌های گیاهی استان شامل اویشن، آنغوزه، باریجه و زیره سیاه است ادامه داد: با توجه به عدم بارش و خشکسالی، توصیه می‌شود که گیاهان اویشن شیرازی، آنغوزه، باریجه، شیرین بیان کشت شود.

رضایی در ادامه با اشاره به اینکه مساحت اراضی ملی استان حدود ۱۰ میلیون و ۲۰۰ هزار هکتار است که از این میزان ۷ میلیون و ۳۱۰ هزار هکتار اراضی

روزنامه صبح ایوان

صاحب امتیاز و مدیرمسئول: بهمن قائم مقام صاحب امتیاز و سردبیر: ه نوژی

تلفن: ۰۷۱-۳۳۳۳۷۸۰۹-۰۷۱ دورنگار: ۳۳۳۳۷۶۳۹-۴۵ چاپ و لیتوگرافی: مجتمع چاپ دنیا تلفن: ۰۱۲

\* سه شنبه \* ۱۲ آبان ۱۴۰۱ \*

فرسایش بادی در ۴۰۰ هزار هکتار از شهرستان‌های استان فارس؛

# خطر انقراض در کمین ۷ گونه گیاهی

مدیرکل اداره کل منابع طبیعی و آبخیزداری فارس گفت: ۴۰۰ هزار هکتار از شهرستان‌های استان درگیر کانون‌های بحرانی فرسایش بادی و تبعات ناشی از آن هستند که ۳.۲ درصد از سطح منابع ملی استان را در برمی‌گیرد.

منصور رضایی در گفت‌وگو با تسنیم، با اشاره به اینکه ۷ گونه گیاهی از جمله آویشن شیرازی، زیره سیاه، بیلهر، ریواس، گل اروونه، کرفس کوهی و مورخش در معرض خطر انقراض هستند، اظهار داشت: وضعیت کنونی زنگ خطر بزرگی برای استان است و نشان می‌دهد با طبیعت خوب رفتار نشده و زیستگاه‌ها و گونه‌های گیاهی در معرض خطرند همچنین در صورت تداوم وضعیت موجود، گونه‌های باقی مانده موجود از بین خواهند رفت.

مدیرکل منابع طبیعی و آبخیزداری فارس با بیان اینکه در سال ۱۴۰۱ حدود ۷۰۰۰ (هفت هزار) هکتار زیر کشت و توسعه گیاهان دارویی رفته است، افزود: متأسفانه هیچ‌گونه اعتباری جهت کشت و توسعه گیاهان دارویی در استان اختصاص

نیافته است.

وی با بیان اینکه شاخص‌ترین گونه‌های گیاهی استان شامل آویشن، آنغوزه، باریجه و زیره سیاه است، ادامه داد: با توجه به عدم بارش و خشکسالی توصیه می‌شود که گیاهان آویشن شیرازی، آنغوزه، باریجه، شیرین بیان کشت شود.

رضایی در ادامه با اشاره به اینکه مساحت اراضی ملی استان حدود ۱۰ میلیون و ۲۰۰ هزار هکتار است که از این میزان ۷ میلیون و ۳۱۰ هزار هکتار اراضی مرتعی را تشکیل می‌دهد، بیان کرد: جهت جلوگیری از مهاجرت عشایران و روستائیان و ایجاد اشتغال برای ۴۰ هزار خانوار با توجه به اراضی مرتعی استان ایجاد اشتغال کرد.

مدیرکل منابع طبیعی و آبخیزداری فارس با تصریح بر اینکه تاکنون ۹ میلیون هکتار از اراضی ملی استان کاداستر شده است، گفت: حدود ۸.۶ درصد مراتع کشور در استان فارس واقع شده است که ۵ درصد علوفه را تولید می‌کند.

رضایی با اعلام اینکه به منظور پیشگیری از وسعت گرفتن دامنه حریق هنگام آتش سوزی و با توجه به اعتبارات موجود، ۳۲۰ کیلومتر احداث آتش بر در مراتع این استان ایجاد شده است، افزود: این آتش‌برها با توجه به نوع پوشش اراضی و وضعیت توپوگرافی منطقه از وسعت حریق جلوگیری می‌کند؛ اما به طور متوسط از ۱۶۰ هزار هکتار عرصه ملی حفاظت می‌کند.

وی در ادامه با بیان اینکه امسال ۴۳ فقره آتش سوزی در سطح مراتع استان رخ داد که منجر به از بین رفتن یک‌هزار و ۹۰۰ هکتار از عرصه‌های منابع طبیعی استان شد، گفت: در همین بازه زمانی حدود ۵۰۰۰ درخت و درختچه توسط متخلفان در استان قطع و کشف شد.

این مقام مسئول در استان تصریح کرد: در هفت ماهه نخست امسال نسبت به مدت مشابه سال قبل حدود ۱۵ درصد آتش سوزی کاهش داشته است.

رضایی در ادامه با بیان اینکه ۱۷۱ فقره پرونده کشف قاچاق چوب، زغال و محصولات فرعی امسال تشکیل شده است که از این تعداد ۱۲۱ فقره مربوط به کشف درختان جنگلی قاچاق بوده، گفت: امسال میزان ۱۳۷۰/۲ هکتار از

عرصه‌های مراتع و جنگل‌ها از سودجویان پس گرفته شده است.

وی با بیان اینکه منابع طبیعی استان ۱۵۱ نیروی یگان حفاظتی برای حفاظت از عرصه‌های استان دارد، اظهار کرد: در ۸ ماهه امسال ۲۹۴۰ عملیات آفات با اعتبار ۱ میلیارد تومان در عرصه‌های آلوده انجام شد.

مدیرکل منابع طبیعی و آبخیزداری فارس بیان کرد: ۴۰۰ هزار هکتار از شهرستان‌های استان درگیر کانون‌های بحرانی فرسایش بادی و تبعات ناشی از آن هستند که ۲/۳ (سه‌میز دو) درصد از سطح منابع ملی استان را در برمی‌گیرد.

رضایی در پایان، عوامل موثر بر ایجاد و افزایش کانون‌های بحرانی فرسایش بادی را خشکسالی، تغییر کاربری جنگل‌ها و مراتع به اراضی زراعی، حفر چاه‌های غیر مجاز و کاهش سطح آب سفره‌های زیرزمینی، دام غیرمجاز و تخلیف از گیاهان مراتع، عدم احیا و اصلاح مراتع و در نتیجه تخریب پوشش گیاهی دانست.



صاحب امتیاز و مدیرمسئول: بهمن قائم مقام صاحب امتیاز و سردبیر: ه فوزی  
تلفن: ۰۹۳۳۳۷۸۰۹-۰۷۱-۰۷۱۰۳۳۳۷۶۳۹  
چاپ و لیتوگرافی: مجتمع چاپ دنیا تلفن: ۰۱۴

\* سه‌شنبه ۱۲ آبان ۱۴۰۱ \*

## دهقان پور، رئیس سازمان جهاد کشاورزی استان فارس تشریح کرد: نگاه ویژه به تولید محصولات راهبردی در الگوی کشت فارس

رئیس سازمان جهاد کشاورزی استان فارس گفت: بر اساس برنامه ابلاغی وزارت جهاد کشاورزی یکی از رویکردهای اساسی در اجرای الگوی کشت نگاه ویژه به تولید محصولات راهبردی است که در این استان نیز رویکرد ابلاغی دنبال می‌شود. مجتبی دهقان پور در نشست هماهنگی اقدام اجرای الگوی کشت محصولات زراعی این استان که در وزارت جهاد کشاورزی به ریاست مقام عالی وزارت سید جواد ساداتی نژاد برگزار شده بود، تصریح کرد: این محصولات راهبردی شامل غلات و به طور مشخص گندم، محصولات علوفه ای و آنها که به عنوان کالاهای اساسی به شمار می‌آیند، می‌شود. این مقام مسئول با اشاره به اینکه در استان فارس به طور مشخص برای یکی از دشت‌ها از چند ماه گذشته بر اساس دستور استاندار الگوی کشت تدوین شده است، اظهار کرد: در الگوی کشت تدوین شده برای دشت مورد نظر سطح زیر کشت از ۵۳۰۰ هکتار به ۳۸۰۰ هکتار کاهش یافته است. به گفته وی؛ بر اساس الگوی کشت مذکور در دشت مد نظر درآمد کشاورزان از ۱۹۷ میلیارد تومان با توجه به افزایش عملکرد پیش بینی شده به ۲۰۳ میلیارد تومان افزایش پیدا خواهد کرد و میزان مصرف آب نیز از ۴۵ به ۳۶ میلیون متر مکعب کاهش می‌یابد.

## \* در الگوی کشت تدوین شده افزایش سود کشاورزان با وجود کاهش سطح زیر کشت محصولات زراعی محقق می‌شود

او با تأکید بر اینکه در الگوی کشت تدوین شده افزایش سود کشاورزان با وجود کاهش سطح زیر کشت محصولات زراعی محقق می‌شود، ابراز کرد: این دستاورد از دو طریق امکان پذیر است؛ یک افزایش عملکرد در واحد سطح تولیدی و دوم تنوع بخشی به محصولات کشت شده از ۱۲ به ۱۸ محصول است.

دهقان پور با اشاره به اینکه در اجرای الگوی کشت باید سه مولفه مورد توجه باشد، اضافه کرد: این مؤلفه‌ها شامل تولید محصولات راهبردی به عنوان یکی از رویکردهای اساسی، محدودیت منابع آبی به عنوان یکی از المان‌ها و مولفه‌های اصلی و معیشت کشاورز و مزیت‌های نسبی تولید، هستند.

## \* باید الگوی کشتی پیشنهاد شود که معیشت کشاورز تأمین شود و خدشه‌ای به آن وارد نشود

وی با بیان اینکه باید الگوی کشتی پیشنهاد شود که معیشت کشاورز تأمین شود و خدشه‌ای به آن وارد نشود، افزود: نگاه توامانی به سه مؤلفه مذکور در الگوی کشت ابلاغی از سوی وزارتخانه مد نظر بوده است.

رئیس سازمان جهاد کشاورزی استان فارس با بیان اینکه رویکرد افزایش بهره‌وری در واحد سطح در طرح الگوی کشت مد نظر است، گفت: این رویکرد از طرق مختلف همچون تغذیه گیاهی، اصلاح آرایش کشت، کاهش ضایعات خصوصاً ضایعات مرحله ی برداشت و دیگر اقدامات دنبال شود.

دهقان پور با بیان اینکه سیاست این است که الگویی که تدوین شده توسط تولیدکننده و کشاورز اجرایی شود، تصریح کرد: آنچه که نهایتاً انجام می‌شود باید با مشارکت ذی‌نفعان از جمله کشاورزان باشد از این رو در اجرای الگوی کشت از ظرفیت تشکل‌ها و نظام‌های بهره‌برداری استفاده شده است.

وی با اشاره به اینکه در حال حاضر رویکردهای آگاهی‌سازی و اقتناع‌سازی در قالب مسائل آموزشی ترویجی الگو کشت شروع شده است، اظهار کرد: نشریات ترویجی تهیه شده، بالغ بر ۱۵۰ دقیقه خبر در رابطه ی الگوی کشت از رسانه‌های جمعی پخش شده و از سایر ظرفیت‌ها نیز استفاده می‌کنیم. \*در بحث الگوی کشت رویکردمان یک رویکرد ارشادی است او با تأکید بر اینکه در بحث الگوی کشت رویکردمان یک رویکرد ارشادی است، ابراز کرد: برای اجرای این طرح باید سیاست‌های تشویقی را در نظر بگیریم از این رو تأکید شده سیستم‌های نوین آبیاری در جاهایی انجام دهیم که الگوی کشت اجرا می‌شود. در خصوص تخصیص یارانه‌ها و نهاده‌ها هم به همین صورت پیشنهاد شده است.

این مقام مسئول با اشاره به اینکه باید از ظرفیت سایر دستگاه‌های اجرایی در اجرای الگوی کشت استفاده برد، افزود: در قانون ظرفیت‌هایی وجود دارد، به طور مثال افرادی که خارج از الگو کشتی انجام می‌دهند آب بهایشان افزایش پیدا کند و بالعکس افرادی که در راستای الگوی کشت کار انجام می‌دهند تعرفه‌ی آب بها و برقشان کاهش پیدا کند.

## \* در اجرای قانون الگوی کشت در فارس با برخی موانع رو به رو هستیم

دهقان پور با اشاره به اینکه در اجرای قانون الگوی کشت در استان فارس با برخی موانع رو به رو هستیم، تصریح کرد: ۹ سال متوالی است که با خشکسالی مواجه هستیم؛ تأمین بذر به عنوان یکی از نهاده‌های اساسی برای برخی از کشاورزان استان واقعا سخت است، باید بتوانیم این نقدینگی را فراهم کنیم؛ چاه‌های غیرمجاز نیز یکی دیگر از محدودیت‌هایی هست که وجود دارد.

در نشست هماهنگی اقدام اجرای الگوی کشت محصولات زراعی استان فارس محمد جواد عسکری رئیس کمیسیون کشاورزی، آب، منابع طبیعی و محیط زیست مجلس شورای اسلامی، محمد هادی ایمانیه استاندار فارس، معاونین وزیر و مدیران ارشد وزارت جهاد کشاورزی، جمعی از نمایندگان مردم شهرستان‌های استان فارس و رئیس و مدیران ارشد سازمان جهاد کشاورزی استان فارس حضور داشتند.

## اختصاص منابع لازم برای پرداخت مطالبات کشاورزان بابت خسارات خشکسالی و سیل

فارس- ستاد هماهنگی اقتصادی دولت چگونگی حمایت از دامداران خرد روستایی و عشایری را در حوزه دام سبک بررسی و مقرر کرد برای حفظ دام مولد روستائیان و عشایر منابع مالی صندوق توسعه دامپروری تقویت شود.

در این جلسه که به ریاست رئیس‌جمهور برگزار شد، همچنین پرداخت مطالبات دامداران بابت نهاده‌های دامی پیش از مردمی‌سازی یارانه‌ها مطرح و مقرر شد وزارت جهاد کشاورزی با همکاری سازمان برنامه و بودجه تا پایان امسال این مطالبات را پرداخت کنند.



## ذخایر گندم و کالاهای اساسی کشور دو برابر شد

فارس - سید سعید راد، مدیرعامل شرکت بازرگانی دولتی ایران با بیان اینکه موجودی کالاهای اساسی کشور ۱۰۰ درصد افزایش یافته است، گفت: موجودی گندم و سایر کالاهای اساسی در انبارها، سیلوها و مخازن کشور در حد اکثر میزان ممکن قرار دارد. سید سعید راد با تأکید بر این که خودکفایی در تولید محصولات اساسی و تأمین نیازهای کشور از محل تولیدات داخل را در اولویت برنامه‌هایمان قرار داده‌ایم، افزود: با تمام توان تلاش می‌کنیم که اتکای کشور به واردات را تا جای ممکن کاهش دهیم.

وی با اعلام اینکه با توجه به شرایط بین‌المللی از جمله بحران اوکراین و برای اطمینان خاطر از تأمین نیاز کشور، مبادرت به افزایش واردات و تقویت ذخایر کالاهای استراتژیک کردیم، اظهار کرد: افزایش تولید داخل کنار واردات مناسب و منطقی باعث شد نوسانات بازار کنترل شود و شاهد برقراری آرامش در جامعه باشیم. راد با بیان این که با وجود کاهش صادرات کشورهای تولیدکننده کالاهای اساسی و محدود شدن عرضه این کالاها در عرصه جهانی، در این زمینه به خوبی عمل شد و با تأمین محصولات مورد نیاز، علاوه بر پاسخگویی به نیاز بازار، نسبت به تکمیل ذخایر داخلی نیز اقدام کردیم، تصریح کرد: البته، روند تأمین کالاهای اساسی از مبادی تولید، همچنان ادامه دارد.

معاون وزیر جهاد کشاورزی با تأکید بر این که موجودی گندم و سایر کالاهای اساسی در انبارها، سیلوها و مخازن کشور ۱۰۰ درصد رشد داشته و در حداکثر میزان ممکن قرار دارد، بیان کرد: به همین دلیل، بازار داخلی محصولات پرمصرف از وضعیت پایداری برخوردار است و بخشی از آرامش بازار محصولات اساسی، متأثر از همین ثبات است.

سه‌شنبه ۱۷ آبان ۱۴۰۱ ♦ سال بیست و نهم ♦ شماره ۵۸۵۸



## برنامه کشت قراردادی با سازوکار جدید به استان‌ها ابلاغ شد

فارس - علیرضا مهاجر، معاون زراعت وزارت جهاد کشاورزی گفت: برنامه کشت قراردادی با سازوکار جدید به همه استان‌های کشور ابلاغ شد. پس از اعلام دولت برای اجرای کشاورزی قراردادی در کشور برخی کشاورزان از عدم اجرایی شدن این طرح ملی در منطقه خودشان می‌گفتند برای روشن شدن این موضوع با معاون زراعت وزارت جهاد کشاورزی گفت و گو کردیم.

مهاجر گفت: اجرای کشت قراردادی الزامات مالی داشت اما به موقع تأمین اعتبار نشد بنابراین شرکت بازرگانی دولتی با کمک بانک کشاورزی سازوکاری را فراهم کردند و به همه استان‌های کشور برای اجرا ابلاغ شد و کشاورزان می‌توانند از مزایای آن استفاده کنند.

معاون زراعت وزارت جهاد کشاورزی با بیان اینکه «کشاورزی قراردادی» امسال برای محصول گندم در همه استان‌های کشور اجرا می‌شود، گفت: برای کشاورزان کود بدون دریافت پول نقد داده می‌شود و پس از برداشت محصول پول از کشاورز دریافت خواهد شد.

وی ادامه داد: علاوه بر آن همه گندمکاران بدون دریافت پول نقد بیمه می‌شوند و پول آن در پایان فصل و در زمان تحویل گندم به سیلوهای دولتی اخذ خواهد شد.

به گفته مهاجر، برای هر گندمکار به ازای یک هکتار، حدود ۱۰۰ کیلوگرم کود فسفاته، ۷۵ کیلوگرم کود پتاسه و ۲۵۰ کیلوگرم کود ازته داده خواهد شد.

وی همچنین تصریح کرد که بذر مناسب و اصلاح شده هم به گندمکاران در قبال دریافت پول نقد داده می‌شود.

مهاجر در پاسخ به اینکه چرا کشاورزان از اجرای این طرح اظهار بی‌اطلاعی می‌کنند؟ گفت: احتمالاً در مناطقی هستند که این اخبار به دست آنها نرسیده است.



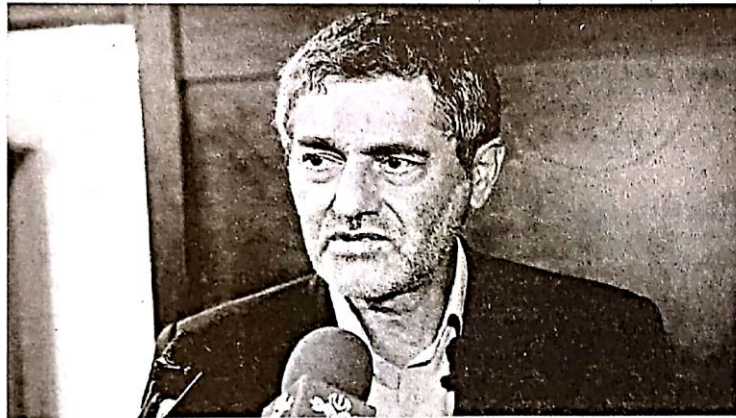
سه‌شنبه ۱۷ آبان ۱۴۰۱ ♦ سال بیست و نهم ♦ شماره ۵۸۵۸

# جهان

روزنامه صبح ایران

استاندار فارس تصریح کرد:

## اصلاح الگوی کشت تنها راه حل خشکسالی در فارس



استاندار الگوی کشت، ستاد اجرایی فرمان حضرت امام (ره) حاضر است سرمایه‌گذاری کند. به گفته وی؛ در زمینه گیاهان دارویی، اگر تفاهم‌نامه‌ای با ستاد اجرایی فرمان حضرت

امام (ره) امضا شود، استان فارس در قالب زنجیره از صفر تا صد توانمندی بسیار عالی دارد تا در راستای اصلاح الگوی کشت استفاده شود. مثلاً پالایشگاه گیاهان دارویی و انبارهای ذخیره محصولات فرآوری ایجاد شود تا کار صنعت، کشاورزی، دانشگاه و صادرکننده تسهیل و به کاهش واردات هم کمک کند.

ایمانیه با اشاره به اینکه دولت و مجلس باید در بودجه ۱۴۰۲ برای طرح‌هایی مانند طرح‌های آبیاری تحت فشار، کانال‌های انتقال آب، گلخانه، آبخیزداری، اصلاح بذور و اصلاح ژنتیک دام‌ها کمک کنند و اعتبار ویژه تخصیص دهند، افزود: این موضوع به افزایش درآمد کشاورز کمک می‌کند و از مهاجرت به شهرها و حاشیه‌نشینی جلوگیری خواهد کرد.

هم رتبه دوم کشور را دارد، ابراز کرد: اجرای قانون اصلاح الگوی کشت برای مردم استان فارس و تولید محصولات کشاورزی بسیار اهمیت دارد.

ایمانیه با تأکید بر اینکه مسئولین اجرایی استان فارس با تمام قوا از اجرای قانون اصلاح الگوی کشت حمایت می‌کنند، بیان کرد: شورای برنامه‌ریزی این استان کاملاً پشت این برنامه‌ها ایستاده و با هرگونه مقاومتی که در قالب بروکراسی‌های اداری که متأسفانه معمول کشور ما است مقابله خواهد کرد تا این مقاومت‌ها شکسته شود.

استاندار فارس با طرح این موضوع که از گیاهان دارویی در این استان باید حمایت‌های ویژه شود، اضافه کرد: در این استان بیش از ۱۰۰ گونه گیاه دارویی کاربردی احصا شده است و در طرح

به گزارش سبحان، محمدهادی ایمانیه، استاندار فارس در نشست هماهنگی اقدام اجرایی الگوی کشت محصولات زراعی این استان که در وزارت جهاد کشاورزی به ریاست سیدجواد ساداتی‌نژاد، وزیر جهاد کشاورزی برگزار شده بود، تصریح کرد: در طرح اصلاح الگوی کشت باید به سمتی رفت که درآمد کشاورز کم نشود.

این مقام مسئول با بیان اینکه با اصلاح الگوی کشت کشاورز به کشاورزی ادامه می‌دهد و در عین حال آب کمتری مصرف می‌کند، اظهار کرد: خوشحال‌ترین گروه کشاورزان کشور از اجرای قانون اصلاح الگوی کشت و مصوبات آن کشاورزان استان فارس هستند.

وی با اشاره به اینکه استان فارس در زمینه باغداری رتبه اول کشور و در زمینه کشاورزی

## افزایش چهاربرابری سطح کشت شلغم در بیضا

مدیر جهاد کشاورزی شهرستان بیضا از آغاز کار برداشت شلغم از سطح ۸۰۰ هکتار از اراضی زیر کشت این محصول خبر داد و گفت: نسبت به سال قبل سطح کشت شلغم افزایش چهار برابری دارد. به گزارش روابط عمومی مدیریت جهاد کشاورزی شهرستان بیضا، صدیقه مؤیدی با اشاره به اینکه شلغم در شهریورماه کشت می‌شود، افزود: پیش بینی می‌شود تا اوایل دی ماه غالب بر ۲۴۰۰ تن شلغم برداشت شود که علاوه بر بازار مصرف داخلی، به کشورهای حوزه خلیج فارس نیز صادر می‌شود. به گفته وی، کشت بذری این محصول کاملاً مکانیزه انجام می‌شود، ولی برداشت آن دستی و سنتی است. او تصریح کرد: ارقام شلغم کشت شده شامل محلی، بنفش و سفید است. مؤیدی بیان کرد: کاشت این محصول زمینه اشتغال ۲۰۰ نفر را به صورت مستقیم و ۱۰۰ نفر را به طور غیرمستقیم فراهم کرده است. وی اظهار کرد: مزایای کشت این محصول در بیضا عبارت از به کارگیری روش‌های نوین آبیاری (تیپ و نواری)، دوره رشد کوتاه، سازگاری با شرایط آب و هوایی منطقه، عملکرد بالا، کیفیت و اندازه بازارپسند این محصول است. این مقام مسئول ابراز کرد: شلغم از قوی‌ترین آنتی بیوتیک‌ها و سرشار از کلسیم، فسفر، پتاسیم، سدیم و منیزیم، فولات و ویتامین سی است.







## روابط عمومی سازمان جهاد کشاورزی استان فارس