



سازمان جهاد کشاورزی استان فارس

اخبار بخش کشاورزی استان فارس در رسانه‌های مکتوب ۱۱ دی ماه ۱۴۰۱



روابط عمومی سازمان جهاد کشاورزی استان فارس

رئیس گروه محیط‌زیست و سلامت غذای سازمان جهاد کشاورزی فارس: کاشت ۵ هزار هکتار آپونتیا در فارس دنبال می‌شود

از نهاده‌های بخش کشاورزی از جمله آب و خاک صرفه اقتصادی داشته باشد. وی با بیان اینکه طرح‌ریزی رویداد استارت‌آپی ارزش‌آفرینی در کاکتوس‌های خوراکی گونه آپونتیا با هدف ارتباط با مجامع علمی و دانشگاه‌ها است، ابراز کرد: در این رویداد به دنبال شناسایی کارآفرینان و استارت‌آپ‌های علاقه‌مند به فعالیت در این بخش، معرفی فناوری‌های روز دنیا و جلب مشارکت سرمایه‌گذاران نیز هستیم. او اضافه کرد: امیدواریم مسیر توسعه کشت آپونتیا به‌زودی هموار و گام‌های خوب و اساسی در این خصوص برداشته شود.

دارویی از سیاست‌های مهم وزارت جهاد کشاورزی است که این سازمان نیز به خوبی به آن ورود پیدا کرده، افزود: آب از چالش‌های اساسی در بخش کشاورزی است که عارضه‌های بسیار وسیعی نیز ایجاد کرده و ما در استان و کشور با مشکل آب مواجه‌ایم، از این رو کشت کاکتوس متناسب با این موضوع است. گیاهی با اشاره به اینکه بهره‌وری نیز به عنوان یک چالش مهم دیگر بخش کشاورزی به‌شمار می‌آید، اظهار کرد: توسعه کشت آپونتیا می‌تواند ما را به سمتی سوق دهد که هم فضای اقتصادی مطلوبی فراهم شود و هم اینکه در بحث استفاده

رئیس گروه محیط‌زیست و سلامت غذای سازمان جهاد کشاورزی فارس گفت: برنامه داریم کاشت ۵ هزار هکتار کاکتوس آپونتیا را در سطح اراضی مستعد این استان کلید بزنیم، از این رو مقدمات آن در دست اجراست. محمدمهدی غیائی در حاشیه رویداد استارت‌آپی ارزش‌آفرینی در کاکتوس‌های خوراکی گونه آپونتیا در دانشگاه علمی کاربردی این استان تصریح کرد: در فاز نخست سطح زیر کشت این گونه از کاکتوس به ۲۵۰۰ هکتار خواهد رسید. مشاور رئیس سازمان جهاد کشاورزی استان فارس با بیان اینکه ورود به بحث گیاهان



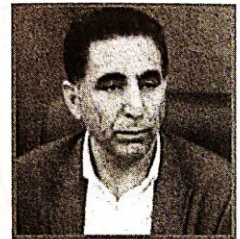
بر باد رفته!

گزارش «خبر جنوب» از گره دلالی بر نقش‌ونگار دست‌بافت‌های عشایری فارس

کارشناس صنایع دستی و گردشگری امور عشایر فارس: هنوز مرکزی برای معرفی و عرضه محصولات عشایری وجود ندارد

پیشنهاد می‌دهند اما خودشان همان قالی و فرش را بیش از ۶۰ میلیون تومان در بازار می‌فروشند و چوب حراج به زحمات آنها می‌زنند. اما اینکه چرا عشایر، بازار فروش مناسبی برابر مبلغی پیدا می‌کند که عشایر تولیدکنندگان دریافت کرده‌اند. **بافتندگی برای عشایر، آب و نان نشد اما دلان را به نان و نوا رساند**

در هر حال اما این سودجویی، بیش از هر چیز تولیدات عشایری فارس را نشانه گرفته و مرضیه رستمی، یکی از بافنده‌های استان تأکید می‌کند که نبودن بازار فروش، گرانی مواد اولیه و پایین‌بودن دستمزد کارگران باعث شده که فقط دلان از نقش‌ونگار این دیاستان سود ببرند. به گفته او، سود عمده فرش را واسطه‌گران می‌برند؛ چراکه تعاونی‌ها و کارگاه‌های تولیدی عشایر نمی‌توانند محصولات خود را به شهرهای دیگر و خارج از کشور بفروشند و چاره‌ای نیست جز آنکه دلان، دست‌بافت‌هایی که حاصل دسترنج دختران عشایری فارس است را به اسم کاشان و تبریز به تهران و دیگر شهرها بفرستند. به قول او، بافتندگی قالی وقتی می‌تواند برای عشایر سودآور باشد که بازار فروش در پشت پرده دلالی‌ها و واسطه‌گری‌ها گم نشود، در غیر این صورت درآمد این کار به اندازه یک حقوق بخور و نمیر است که زنان عشایر از روی اجبار و تنگ‌دستی به آن می‌دهند. هر چند به قول او، بافتندگی برای عشایر، آب و نان نشده اما تا دلان بخواهد دلان را به نان و نوا رساند.



مدیرکل امور عشایر فارس: دلان و عناصر واسطه تولیدات عشایری را با قیمت‌های اندک می‌خرند

عشایری در عرصه‌های بین‌المللی فراهم شود. کرمی با اشاره به تدوین تفاهم‌نامه‌هایی با میراث‌فرهنگی فارس مبنی بر ایجاد بازارهایی در کشور قطر به منظور فروش صنایع دستی عشایر، تأکید می‌کند که اقدامات لازم در حال انجام است تا این گونه محصولات با نرخ‌های واقعی به دست مشتریان برسد. او، گفته او، تفاهم‌نامه‌هایی هم با کمیته امداد منعقد شده تا از تولیدات صنایع دستی عشایر حمایت شود و بر این اساس، مدیریتش و شورایشدن محصولات به درستی انجام گیرد. مدیرکل امور عشایر فارس به این نکته نیز اشاره می‌کند که امکان تولیدات همکاری شهرداری تهران و شیراز فراهم شده تا غرفه‌هایی برای فروش و عرضه مناسب صنایع دستی در اختیار عشایر قرار گیرد. در هر حال این مسئول معتقد است چنین اقدام‌هایی می‌تواند توانمندی عشایر را در عرضه مستقیم محصولات خود تقویت کند تا نرخ واقعی این صنایع دستی تعیین شود. به باور کرمی، این فعالیت‌ها هم به بافتندگان و هم به کارفرمایانی که تولیدکنندگان و عرضه محصولات

برابر مبلغی پیدا می‌کند که عشایر تولیدکنندگان دریافت کرده‌اند. **بافتندگی برای عشایر، آب و نان نشد اما دلان را به نان و نوا رساند**

برای خرید محصولات عشایری فارس در واقع نبود بازار فروش مناسب، چراغ‌انگیزه هنرمندان عشایری را برای تولید صنایع دستی خاموش کرده است. آنها چاره‌ای ندارند جز آنکه محصولات خود را به بهای کم به دلان بفروشند و به همین سادگی، دسترنج عشایر در جیب واسطه‌گران و سودجویان می‌رود و این ثروت ملی حتی سر از کشورهای اروپایی و خلیج فارس درمی‌آورد. جالب آنجاست که تولیدات عشایری و صنایع دستی فارس در این کشورها، نه با نام و نشان ایران بلکه به‌عنوان محصولات ترک یا عربی فروخته می‌شود و حاصل دستان پسته‌بسته عشایر به باد می‌رود. البته چوب حراج بر پشم بزهای عشایر نیز خورده است و کرک‌های این پشم، سر از کارخانه‌های مشهور اروپایی درمی‌آوردند.

پشم ببز به دلیل استحکام و طولانی‌بودن الیاف در جهان، نمونه ندارد و به دلیل آنکه سازوکار مناسبی برای صادرات این محصول بر نندسازی آن وجود ندارد، دلان وارد میدان می‌شوند و با اسدک بهایی، کرک را از عشایر می‌خرند. همین کرک‌ها به چند برابر قیمت به کارخانه‌های خارجی و داخلی فروخته می‌شوند و این محصول، پس از آنکه فراوری شد، ارزشی چندین

پنج‌شنبه ۸ دی‌ماه ۱۴۰۱ شماره ۱۲۲۷۶

روزنامه صبح جنوب

فروش شانهای تخم مرغ ممنوع!

مدیرکل دفتر بازرسی وزارت جهاد گفت: فروش شانهای تخم مرغ ممنوع است و باید بر اساس وزن محاسبه و عرضه شود در غیر این صورت تخلف و هموطنان گزارش کنند.

مسعود امراللهی ادامه داد: سال گذشته همین موقع ما واردات تخم مرغ داشته‌ایم، اما امسال بدلیل مازاد تولید صادرات هم داریم. بنابراین آمار روزانه ۳ هزار ۳۰۰ تن تولید داریم، فصل پاییز و زمستان مصرف تخم مرغ افزایش می‌یابد. از ابتدای سال تاکنون ۳۰ هزار تن تخم مرغ صادرات صورت گرفته است، ولی روز گذشته پس مصرف تخم مرغ افزایش یافته است، با توجه به آغاز سال نو میلادی افزایش تخم مرغ صورت داشته‌ایم. حدود یک هزار و ۵۰۰ واحد مرغداری در کل کشور وظیفه تامین تخم مرغ مورد نیاز کشور را به عهده دارند که ماهانه حدود ۱۰۰ تا ۱۰۵ هزار تن تخم مرغ تولید و روانه بازار می‌شود که حدود ۴ تا ۵ هزار تن بیشتر از میزان مورد نیاز بازار است.

بنابر آمار از ابتدای سال تاکنون صادرات ۳۰ هزار تن است، در حوزه مرغ و میوه شب عید به تشکل‌ها واگذار شده است. امراللهی در ادامه گفت: در حال حاضر خرده فروشی‌های سطح شهر باید تخم مرغ را بر اساس نرخ اعلامی هر کیلو ۴۷ هزار و ۲۰۰ تومان عرضه کنند و فروش بالاتر از این قیمت تخلف محسوب می‌شود. امسال تنها سالی بود که ما واردات تخم مرغ نداشته‌ایم. قیمت جدید هر کیلو تخم مرغ در مرغداری را ۳۹ هزار و ۵۰۰ تومان و هر شانه ۱۸۰۰ گرمی تخم مرغ را ۷۱ هزار و ۱۰۰ تومان است، براین اساس نرخ هر شانه تخم مرغ ۱۸۰۰ گرمی برای مصرف کننده ۸۵ هزار تومان است. براین اساس عرضه هر عدد تخم مرغ بالاتر از ۳ هزار تومان غیرمنطقی است. روزانه ۳ هزار و ۵۰۰ تن تخم مرغ در کشور تولید می‌شود که ۲۰۰ تا ۳۰۰ تن این میزان مازاد بر نیاز بازار است، همچنین علی رغم مازاد تولید، معاونت بازرگانی وزارت جهاد طی نامه‌ای به سازمان دامپزشکی اعلام کرده که هیچ گونه مجوز بهداشتی صادر نشود که براین اساس صادرات محدود هم متوقف شد.



صف‌های طولانی خرید نان در جهرم

مدیر جهاد کشاورزی جهرم: تقاضا برای نان در جهرم بیش از سرانه جمعیتی است حضور شمار زیادی از کارگران فصلی، مهاجرین خارجی برای انجام اقدامات درمانی از جمله دلایل پیشی گرفتن مصرف نان است

مناسب نیست، گفت: نظارت بر کیفیت و کمیت نان‌های در جهرم باید افزایش یابد. محمدحسین شعبانی نیمه دوم آذرماه امسال در شورای آرد و نان شهرستان جهرم افزود: همه نان‌های ما در این روزهای مشخصی بزای پخت نان هستند در صورت تعطیلی خودسرانه باعث ایجاد نارضایتی مردم خواهند شد. جهاد کشاورزی: تقاضا برای نان در جهرم بیش از سرانه جمعیتی است

وی با بیان اینکه نان، قوت غالب مردم است و خبازی‌ها ملزوم به فعالیت در روزهای جمعه هستند، افزود: بنابراین نان‌های که در این شهرستان خارج از برنامه از پیش اعلام شده اقدام به تعطیلی کنند سهمیه آرد آن‌ها کاهش می‌یابد و آن سهمیه بین سایر نان‌پایان همان محله تقسیم شود.

تخلفات نان‌پایان‌های جهرم را گزارش کنید

وی بر لزوم افزایش بازرسی و نظارت‌ها بر خبازی‌ها به خصوص در روزهای تعطیل و ساعات غیر اداری تأکید کرد و گفت: با خبازان متخلف برخورد جدی می‌شود و شهروندان مشاهده هرگونه تخلف را با شماره ۱۲۴ گزارش دهند.

رئیس کارگروه شورای آرد و نان شهرستان جهرم با اشاره به بازرسی مستمر بازرسان جهاد کشاورزی از نان‌پایان‌های شهرستان، ادامه داد: از این تعداد برای ۱۱ پرونده توسط تعزیرات حکومتی به دلیل تخلف عدم رعایت ساعت پخت رأی صادر شده است. شعبانی با بیان اینکه باید تلاش شود تا رضایت عمومی در حوزه کمیت و کیفیت نان جلب شود، بیان کرد: مطالبات مردم نسبت به افزایش کیفیت نان صرفا متوجه نانوا نیست بلکه هرکسی که در زنجیره تولید و عرضه نان فعال هستند باید وظیفه خود را به درستی انجام داده و نواقص را برطرف کنند.

زمانی با اشاره به این که بیش از ۸۰ مورد بازرسی و نظارت بر واحد های خبازی شهرستان جهرم در طول هر هفته توسط کارشناسان بازرسی مدیریت جهاد کشاورزی این شهرستان صورت می‌گیرد و گزارش آن به طور مستمر به رئیس شورای آرد و نان شهرستان ارسال می‌شود، افزود: بازرسی و نظارت های دیگری نیز توسط اعضای کارگروه شورای آرد و نان متشکل از نمایندگان فرمانداری، صنعت و معدن،



تعزیرات حکومتی، اتاق اصناف، بسیج اصناف، دانشگاه علوم پزشکی، پلیس اماکن و اتحادیه خبازان صورت می‌گیرد.

مدیر جهاد کشاورزی شهرستان جهرم اضافه کرد: کار جهادی از اصول مد نظر برای ارائه خدمت در جهاد کشاورزی است و به عنوان یک فرهنگ در این مجموعه انقلابی نهادینه شده است از این رو آماده دریافت نظقت نظرات، انتقادات و گزارش های مردمی در حوزه نظارت بر خبازی های شهرستان و بازار محصولات کشاورزی هستیم

فرماندار ویژه جهرم: نظارت بر کیفیت و کمیت نان‌پایان‌ها افزایش یابد

پیش از این، معاون استاندار فارس و فرماندار ویژه شهرستان جهرم با تأکید بر این که کیفیت نان در جهرم

مدیر جهاد کشاورزی شهرستان جهرم با اشاره به مباحث مطرح شده در فضای مجازی در خصوص ایجاد صفوف طولانی خرید نان در این شهرستان گفت: با وجود توزیع ماهیانه هزار و ۶۰۰ تن آرد در بین ۱۲۰ واحد خبازی این شهرستان، تقاضا پشرای نان فراتر از سرانه جمعیتی برآورد می‌شود.

حسین زمانی با تأکید بر اینکه شهروندان سرمایه های اصلی یک کشور هستند و تامین رفاه، آسایش و پاسخگویی به مردم وظیفه دستگاه های اجرایی است، تصریح کرد: حضور شمار زیادی از کارگران فصلی، مهاجرین خارجی و شهروندان هم استانی و مناطق جنوبی کشور برای انجام اقدامات درمانی در شهرستان جهرم به عنوان قطب درمانی، از جمله دلایل پیشی گرفتن مصرف نان از سرانه و بعضا تشکیل صف در نان‌پایان ها است.

این مسئول اجرای پروژه های بزرگ عمرانی و ثابت بودن سهمیه آرد به دلیل تناسب آن با آمار جمعیت را از دیگر دلایل تقاضای بالا برای خرید نان در شهرستان جهرم دانست و اظهار کرد: بر اساس تدابیر

انتخاب شده توسط شورای آرد و نان این شهرستان، برخی از خبازی ها علاوه بر ساعات پخت معمول نان برای عموم شهروندان به طور مازاد برای مراکز درمانی و دانشگاهی نیز پخت نان خواهند کرد.

وی با بیان اینکه جهت تسهیل در امر تامین نان و رفاه شهروندان به دستور فرماندار شهرستان جهرم به عنوان رئیس شورای آرد و نان درخواست شده تا حداقل ده واحد خبازی دیگر ساعات پخت مازاد داشته باشند، افزود: درصدد هستیم تا به زودی این برنامه با هماهنگی اداره کل غله و خدمات بازرگانی استان فارس عملیاتی شود.

وی تأکید کرد: جهاد کشاورزی به عنوان متولی تولید گندم و ناظر بر مصرف آن به طور دقیق شرایط تولید و عرضه نان را رصد و ارزیابی می‌کند.





مدیرکل غله و خدمات بازرگانی فارس خبر داد:

پیشتازی فارس در کشت گندم

« جمالی: ۹۱ هزار هکتار از اراضی آبی گندم به صورت قراردادی کشت شده است

کشاورزان مابقی حق بیمه را در زمان تحویل محصول به دولت پرداخت می‌کنند.
جمالی اضافه کرد: یکی از سیاست‌های تشویقی برای کشت قراردادی گندم، تأمین کودهای پایه تا ۵۰ درصد قیمت تمام شده یارانه ای برای گندم کاران است.
مدیرکل غله و خدمات بازرگانی استان فارس ابراز کرد: پرداخت ۱۰۰ هزار تومان افزایش قیمت تشویقی به ازای هر تن گندم تحویلی، در اولویت خرید قرار گرفتن محصول کشت‌های قراردادی و در اولویت پرداخت بودن وجوه ما به ازای خرید، از دیگر مشوق‌های دولت در کشت قراردادی گندم است.



مدیرکل غله و خدمات بازرگانی استان فارس با تأکید بر اینکه بالغ بر ۹۱ هزار هکتار از اراضی آبی گندم این استان به صورت قراردادی کشت شده است، گفت: فارس رتبه اول سطح زیرکشت قراردادی گندم در کشور دارد.
به گزارش روابط عمومی سازمان جهاد کشاورزی استان فارس، مهدی جمالی تصریح کرد: بیش از ۱۱ هزار کشاورز، در قالب ۱۱ هزار و ۵۰۰ فقره قرارداد کشت گندم آبی منعقد کردند.
وی از سیاست‌های تشویقی وزارت جهاد کشاورزی در خصوص کشت قراردادی گندم نیز سخن گفت و افزود: در کشت قراردادی گندم صدور بیمه نامه با ۲۰ درصد تخفیف انجام می‌شود و

مدیر جهاد کشاورزی مرودشت:
سه کانال انتقال آب کشاورزی در
مرودشت به بهره‌برداری رسید

مدیر جهاد کشاورزی شهرستان مرودشت از پایان عملیات ساخت سه کانال انتقال آب کشاورزی در روستای مائین ابرج از توابع این شهرستان خبر داد. به گزارش روابط عمومی مدیریت جهاد کشاورزی شهرستان مرودشت، منصور امیریان با بیان اینکه این کانال‌ها جمعاً به طول ۷۵۲ متر و از نوع بتنی دوزنقه ای است، اظهار کرد: برای اجرای کانال‌های مذکور ۹۳۴۴ میلیون ریال از محل اعتبارات سیل استانی و ملی هزینه شده است. امیریان تصریح کرد: این کانال ظرفیت انتقال ۵۰۰ لیتر بر ثانیه آب را دارد و ۲۲ نفر بهره‌بردار با یکصد هکتار زمین زراعی از آن بهره‌مند می‌شوند. به گفته وی، صرفه جویی در مصرف آب مورد نیاز کشاورزی، جلوگیری از نفوذ آب به خاک، انتقال آب با حداقل تلفات، هدایت سریع آب به مزرعه و افزایش راندمان انتقال آب از مزایای اجرای کانال‌های بتنی است.



آغاز برداشت نرگس از خانه گل نرگس ایران

مدیر جهاد کشاورزی شهرستان کازرون گفت: برداشت گل نرگس از سطح ۲۰۰ هکتار از نرگس‌زارهای این شهرستان آغاز شده است. به گزارش روابط عمومی مدیریت جهاد کشاورزی شهرستان کازرون، حمید رشیدی با بیان اینکه دوره زمانی گل‌دهی نرگس در شهرستان کازرون به مدت ۴۵ روز از اوایل دی ماه تا اواسط بهمن ماه است، افزود: پیش بینی می‌شود در سال جاری بیش از ۱۰۰ میلیون شاخه گل از نرگس‌زارهای این شهرستان برداشت شود.

این مقام مسئول تصریح کرد: شهرستان کازرون از مراکز اصلی تولید گل نرگس در کشور محسوب می‌شود و بزرگ‌ترین دیم‌زار نرگس ایران در بخش جره و بالاده این شهرستان می‌باشد.

رشیدی اظهار کرد: سازگاری با شرایط اقلیمی، مقاومت نسبت به کم‌آبی، زیبایی و عطر و بوی خاص، پرورش در فضای باز و اقتصادی بودن، از مهم‌ترین ویژگی‌هایی است که سبب شده کشاورزان این شهرستان از کشت گل نرگس استقبال کنند.

مدیر جهاد کشاورزی شهرستان کازرون بیان کرد: ارقام شهلا کم‌پر و شهلا پر پر از گل‌های تولیدی این منطقه هستند که علاوه بر ارسال به بسیاری استان‌های کشور، به کشورهای اروپایی و حاشیه خلیج فارس نیز صادر می‌شوند.



آغاز برداشت گل نرگس در شهرستان کازرون

عصر مردم:

مدیر جهاد کشاورزی شهرستان کازرون گفت: برداشت گل نرگس از سطح ۲۰۰ هکتار از نرگس زارهای این شهرستان آغاز شده است. حمید رشیدی با بیان اینکه دوره زمانی گل دهی نرگس در شهرستان کازرون به مدت ۴۵ روز از لوایل دی ماه تا اواسط بهمن ماه است، افزود: پیش بینی می‌شود در سال جاری بیش از ۱۰۰ میلیون شاخه گل از نرگسزارهای این شهرستان برداشت شود.

این مقام مسئول تصریح کرد: شهرستان کازرون از مراکز اصلی تولید گل نرگس در کشور محسوب می‌شود و بزرگترین دیمزار نرگس ایران در بخش جره و بالاده این شهرستان می‌باشد.

رشیدی اظهار کرد: سازگاری با شرایط اقلیمی، مقاومت نسبت به کم آبی، زیبایی و عطر و بوی خاص، پرورش در فضای باز و اقتصادی بودن، از مهم ترین ویژگی‌هایی است که سبب شده کشاورزان این شهرستان از کشت گل نرگس استقبال کنند.

مدیر جهاد کشاورزی شهرستان کازرون بیان کرد: ارقام شهلا کم پر و شهلا پر پر از گل‌های تولیدی این منطقه هستند که علاوه بر ارسال به بسیاری استان‌های کشور به کشورهای اروپایی و حاشیه خلیج فارس نیز صادر می‌شوند.





از سوی مرکز پژوهش‌های مجلس انجام شد

بررسی طرح اصلاح نظام پرداخت یارانه نان در سال ۱۴۰۱

دفتر مطالعات زیربنایی مرکز پژوهش‌های مجلس طی گزارش پژوهشی به بررسی طرح اصلاح نظام پرداخت یارانه نان از سوی دولت سیزدهم در سال ۱۴۰۱ پرداخت.

به گزارش ایسنا، به نقل از روابط عمومی مرکز پژوهش‌های مجلس شورای اسلامی، این گزارش با اشاره به اینکه تأمین غذا یکی از اساسی‌ترین اهداف روزمره انسان‌ها برای ادامه حیات خود به شمار می‌رود عنوان می‌کند که نان با اشکال گوناگون، بخش اصلی غذای روزانه مردم را تشکیل می‌دهد، به گونه‌ای که انسان‌ها حجم زیادی از کالری بدن را با خوردن نان تأمین می‌کنند و لذا قیمت این محصول برای بیشتر افراد مورد اهمیت است. بر همین مبنا دولت‌ها سعی داشته‌اند که قیمت این محصول را کنترل کرده و یارانه به آن اختصاص دهند.

این گزارش در ادامه می‌افزاید که اما شیوه پرداخت یارانه موجب حجم گسترده تخلف در زنجیره آرد و نان از جمله قاچاق آرد به خارج از شبکه، مصرف نان به عنوان خوراک غیرانسانی، کاهش انگیزه برای افزایش کیفیت نان توسط واحدهای نانوایان می‌شد. بر همین اساس دولت سیزدهم جهت اصلاح نظام پرداخت یارانه نان شیوه جدیدی را در دستور کار قرار داد به این شکل که یارانه نان که قبلاً به گندم تعلق می‌گرفت، مستقیماً به نانوایان پرداخت شود.

گزارش حاضر با آسیب‌شناسی طرح مذکور، ضمن بیان نقاط ضعف و آسیب‌های احتمالی به ملاحظات اجرایی آن و نیز ارائه پیشنهادها کارشناسی می‌پردازد. شیوه نامناسب تأمین آرد نانوایی‌ها، ضعف در اقلان افکار عمومی، نادیده گرفتن اصلاح الگوی مصرف نان از جمله چالش‌های موجود طی اجرای طرح اصلاح نظام پرداخت یارانه نان است که به نظر می‌رسد دولت با انتخاب شیوه صحیح توزیع آرد به نانوایان دولتی، اقلان‌سازی تمام حلقه‌های زنجیره آرد و نان، حمایت از تولیدکنندگان آرد و نان کامل به منظور افزایش سلامت عمومی جامعه می‌تواند آسیب‌های احتمالی اجرای طرح اصلاح نظام پرداخت یارانه نان را کاهش دهد.

روزنامه صبح ایران

صاحب امتیاز و مدیرمسئول: بهمن قائم مقام صاحب امتیاز و سردبیر: توزیع: ۱۹۰۰

تلفن: ۳۳۳۳۷۸۰۹ - ۰۷۱ دورنگار: ۳۳۳۳۷۶۳۹ - ۴۵

چاپ و لیتوگرافی: مجتمع چاپ دنیا تلفن: ۱۲

* یکشنبه * ۱۱ دی ۱۴۰۱ * ۸

www

مدیر جهاد کشاورزی شهرستان جهرم:

تقاضای نان در جهرم بیش از سرانه جمعیتی است

و معدن، تعزیرات حکومتی، اتاق اصناف، بسیج اصناف، دانشگاه علوم پزشکی، پلیس اماکن و اتحادیه خبازان صورت می‌گیرد.

مدیر جهاد کشاورزی شهرستان جهرم اضافه کرد: کار جهادی از اصول مد نظر برای ارائه خدمت در جهاد کشاورزی است و به عنوان یک فرهنگ در این مجموعه انقلابی نهادینه شده است از این رو آماده دریافت نقطه نظرات، انتقادات و گزارش‌های مردمی در حوزه نظارت بر خبازی‌های شهرستان و بازار محصولات کشاورزی هستیم.

تولید گندم و ناظر بر مصرف آن به طور دقیق شرایط تولید و عرضه نان را رصد و ارزیابی می‌کند.

زمانی با اشاره به اینکه بیش از ۸۰ مورد بازرسی و نظارت بر واحد‌های خبازی شهرستان جهرم در طول هر هفته توسط کارشناسان بازرسی مدیریت جهاد کشاورزی این شهرستان صورت می‌گیرد و گزارش آن به طور مستمر به رئیس شورای آرد و نان شهرستان ارسال می‌شود، افزود: بازرسی و نظارت‌های دیگری نیز توسط اعضای کارگروه شورای آرد و نان متشکل از نمایندگان فرمانداری، صنعت

پخت معمول نان برای عموم شهروندان به طور مازاد برای مراکز درمانی و دانشگاهی نیز پخت نان خواهند کرد.

وی با بیان اینکه جهت تسهیل در امر تأمین نان و رفاه شهروندان به دستور فرماندار شهرستان جهرم به عنوان رئیس شورای آرد و نان درخواست شده تا حداقل ده واحد خبازی دیگر ساعات پخت مازاد داشته باشند، افزود: درصدد هستیم تا به زودی این برنامه با هماهنگی اداره کل غله و خدمات بازرگانی استان فارس عملیاتی شود. او تأکید کرد: جهاد کشاورزی به عنوان متولی

شهروندان هم استانی و مناطق جنوبی کشور برای انجام اقدامات درمانی در شهرستان جهرم به عنوان قطب درمانی، از جمله دلایل پیشی گرفتن مصرف نان از سرانه و بعضاً تشکیل صف در نانواپی‌ها است.

این مقام مسئول اجرای پروژه‌های بزرگ عمرانی و ثابت بودن سهمیه آرد به دلیل تناسب آن با آمار جمعیت را از دیگر دلایل تقاضای بالا برای خرید نان در شهرستان جهرم دانست و اظهار کرد: بر اساس تدابیر اتخاذ شده توسط شورای آرد و نان این شهرستان، برخی از خبازی‌ها علاوه بر ساعات

مدیر جهاد کشاورزی شهرستان جهرم با اشاره به مباحث مطرح شده در فضای مجازی در خصوص ایجاد صفوف طولانی خرید نان در این شهرستان گفت: با وجود توزیع ماهیانه هزار و ۶۰۰ تن آرد در تین ۱۲۰ واحد خبازی این شهرستان، تقاضا برای نان فراتر از سرانه جمعیتی برآورد می‌شود.

حسن زمانی شنبه دهم دیماه ۱۴۰۱ با تأکید بر اینکه شهروندان سرمایه‌های اصلی یک کشور هستند و تأمین رفاه، آسایش و پاسخگویی به مردم وظیفه دستگاه‌های اجرایی است، تصریح کرد: حضور شمار زیادی از کارگران فصلی، مهاجرین خارجی و

مدیر جهاد کشاورزی شهرستان جهرم:

تقاضا برای نان در جهرم بیش از سرانه جمعیتی است



آرد و نان شهرستان ارسال می‌شود، افزود: بازرسی و نظارت‌های دیگری نیز توسط اعضای کارگروه شورای آرد و نان متشکل از نمایندگان محترم فرمانداری، صنعت و معدن، تعزیرات حکومتی، اتاق اصناف، بسیج اصناف، دانشگاه علوم پزشکی، پلیس اماکن و اتحادیه خبازان صورت می‌گیرد.

مدیر جهاد کشاورزی شهرستان جهرم اضافه کرد: کار جهادی از اصول مد نظر برای ارائه خدمت در جهاد کشاورزی است و به‌عنوان یک فرهنگ در این مجموعه انقلابی نهادینه شده است از این رو آماده دریافت نقطه‌نظرات، انتقادات و گزارش‌های مردمی در حوزه نظارت بر خبازی‌های شهرستان و بازار محصولات کشاورزی هستیم.

اتخاذ شده توسط شورای آرد و نان این شهرستان، برخی از خبازی‌ها علاوه بر ساعات پخت معمول نان برای عموم شهروندان به‌طور مازاد برای مراکز درمانی و دانشگاهی نیز پخت نان خواهند کرد.

وی با بیان اینکه جهت تسهیل در امر تأمین نان و رفاه شهروندان به دستور فرماندار شهرستان جهرم، به‌عنوان رئیس شورای آرد و نان درخواست شده تا حداقل ده واحد خبازی دیگر ساعات پخت مازاد داشته باشند، افزود: درصدد هستیم تا به‌زودی این برنامه با هماهنگی اداره کل غله و خدمات بازرگانی استان فارس عملیاتی شود. جهاد کشاورزی به‌عنوان متولی تولید گندم و ناظر بر مصرف آن به‌طور دقیق شرایط تولید و عرضه نان را رصد و ارزیابی می‌نماید.

« کار جهادی به‌عنوان یک فرهنگ در جهاد کشاورزی نهادینه شده است

زمانی با اشاره به اینکه بیش از ۸۰ مورد بازرسی و نظارت بر واحدهای خبازی شهرستان جهرم در طول هر هفته توسط کارشناسان بازرسی مدیریت جهاد کشاورزی این شهرستان صورت می‌گیرد و گزارش آن به‌طور مستمر به رئیس شورای

به گزارش سبحان، حسن زمانی، مدیر جهاد کشاورزی شهرستان جهرم با اشاره به گلایه مطرح شده در فضای مجازی در خصوص صفوف خرید نان در این شهرستان گفت: علی‌رغم توزیع ماهیانه ۱۶۰۰ تن آرد در بین ۱۲۰ واحد خبازی این شهرستان، تقاضا برای نان فرا تر از سرانه جمعیتی برآورد می‌شود.

« پیشی گرفتن مصرف نان از سرانه

زمانی با تأکید بر اینکه شهروندان سرمایه‌های اصلی یک کشور هستند و تأمین رفاه، آسایش و پاسخ‌گویی به مردم وظیفه دستگاه‌های اجرایی است، تصریح کرد: حضور بالای کارگران فصلی، مهاجرین خارجی و شهروندان هم‌استانی و مناطق جنوبی کشور برای انجام اقدامات درمانی در شهرستان جهرم به‌عنوان قطب درمانی، از جمله دلایل پیشی گرفتن مصرف نان از سرانه و بعضاً تشکیل صف در نانوایی‌ها است.

این مقام مسئول اجزای پروژه‌های بزرگ عمرانی و ثابت بودن سهمیه آرد به دلیل تناسب آن با آمار جمعیت را از دیگر دلایل تقاضای بالا برای خرید نان در شهرستان جهرم دانست و اظهار کرد: بر اساس تدابیر

یکشنبه ۱۱ دی ۱۴۰۱ • سال بیست و نهم • شماره ۵۹۰۳



تقاضا برای نان در جهرم بیش از سرانه جمعیتی است



ایرنا: مدیر جهاد کشاورزی شهرستان جهرم با اشاره به مباحث مطرح شده در فضای مجازی در خصوص ایجاد صفوف طولانی خرید نان در این شهرستان گفت: با وجود توزیع ماهیانه هزار و ۶۰۰ تن آرد در بین ۱۲۰ واحد خیابازی این شهرستان، تقاضا برای نان فراتر از سرانه جمعیتی برآورد می‌شود.

حسن زمانی شنبه دهم دیماه ۱۴۰۱ با تأکید بر اینکه شهروندان سرمایه‌های اصلی یک کشور هستند و تأمین رفاه، آسایش و پاسخگویی به مردم وظیفه دستگاه‌های اجرایی است، تصریح کرد: حضور شمار زیادی از کارگران فصلی، مهاجرین خارجی و شهروندان

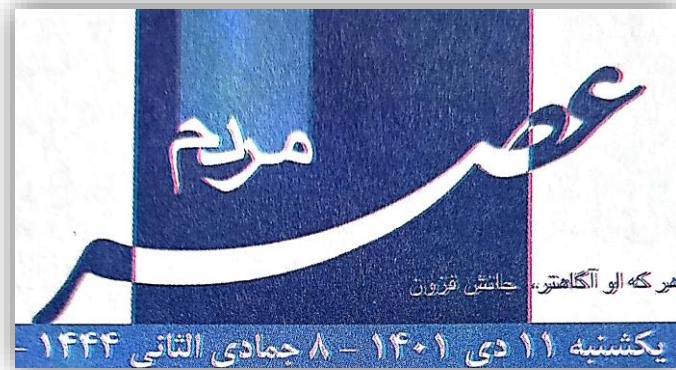
هم استانی و مناطق جنوبی کشور برای انجام اقدامات درمانی در شهرستان جهرم به عنوان قطب درمانی، از جمله دلایل پیشی گرفتن مصرف نان از سرانه و بعضاً تشکیل صف در نانواها است. این مقام مسئول اجرای پروژه‌های بزرگ عمرانی و ثابت بودن سهمیه آرد به دلیل تناسب آن با آمار جمعیت را از دیگر دلایل تقاضای بالا برای خرید نان در شهرستان جهرم دانست و اظهار کرد: بر اساس تدابیر اتخاذ شده توسط شورای آرد و نان این شهرستان، برخی از خیابازی‌ها علاوه بر ساعات پخت معمول نان برای عموم شهروندان به طور مازاد برای مراکز درمانی و دانشگاهی نیز پخت نان خواهند کرد.

وی با بیان اینکه جهت تسهیل در امر تأمین نان و رفاه شهروندان به دستور فرماندار شهرستان جهرم به عنوان رئیس شورای آرد و نان درخواست شده تا حداقل ده واحد خیابازی دیگر ساعات پخت مازاد داشته باشند، افزود: درصدد هستیم تا به زودی این برنامه با هماهنگی اداره کل غله و خدمات بازرگانی استان فارس عملیاتی شود.

او تأکید کرد: جهاد کشاورزی به عنوان متولی تولید گندم و ناظر بر مصرف آن به طور دقیق شرایط تولید و عرضه نان را رصد و ارزیابی می‌کند.

زمانی با اشاره به اینکه بیش از ۸۰ مورد بازرسی و نظارت بر واحدهای خیابازی شهرستان جهرم در طول هر هفته توسط کارشناسان بازرسی مدیریت جهاد کشاورزی این شهرستان صورت می‌گیرد و گزارش آن به طور مستمر به رئیس شورای آرد و نان شهرستان ارسال می‌شود، افزود: بازرسی و نظارت‌های دیگری نیز توسط اعضای کارگروه شورای آرد و نان متشکل از نمایندگان فرمانداری، صنعت و معدن، تعزیرات حکومتی، اتاق اصناف، بسیج اصناف، دانشگاه علوم پزشکی، پلیس اماکن و اتحادیه خیابازان صورت می‌گیرد.

مدیر جهاد کشاورزی شهرستان جهرم اضافه کرد: کار جهادی از اصول مدنظر برای ارائه خدمت در جهاد کشاورزی است و به عنوان یک فرهنگ در این مجموعه انقلابی نهادینه شده است از این رو آماده دریافت نقطه نظرات، انتقادات و گزارش‌های مردمی در حوزه نظارت بر خیابازی‌های شهرستان و بازار محصولات کشاورزی هستیم.



مدیر جهاد کشاورزی شهرستان جهرم: تقاضا برای نان در جهرم بیش از سرانه جمعیتی است



آرد و نان شهرستان جهرم افزود: همه نانوائی‌ها دارای روزهای مشخصی برای پخت نان هستند در صورت تعطیلی خودسرانه باعث ایجاد نارضایتی مردم خواهند شد. وی با بیان اینکه نان، قوت غالب مردم است و خیازهای ملزوم به فعالیت در روزهای جمعه هستند، افزود: بنابراین نانوائی‌هایی که در این شهرستان خارج از برنامه از پیش اعلام شده اقدام به تعطیلی کنند سهمیه آرد آن‌ها کاهش می‌یابد و آن سهمیه بین سایر نانوائیان همان محله تقسیم شود.

تخلیفات نانوائی‌های جهرم را گزارش کنید
وی بر لزوم افزایش بازرسی و نظارت‌ها بر خیازهای خاص در روزهای تعطیل و ساعات غیر اناری تأکید کرد و گفت: با خیازان متخلف برخورد جدی می‌شود و شهروندان مشاهده هرگونه تخلف را با شماره ۱۲۴ گزارش دهند.

رئیس کارگروه شورای آرد و نان شهرستان جهرم با اشاره به بازرسی مستمر بازرسان جهاد کشاورزی از نانوائی‌های شهرستان، ادامه داد: از این تعداد برای ۱۱ پرونده توسط تعزیرات حکومتی به دلیل تخلف عدم رعایت ساعت پخت رأی صادر شده است.

شعبانی با بیان اینکه باید تلاش شود تارضایت عمومی در حوزه کمیّت و کیفیت نان جلب شود، بیان کرد: مطالبات مردم نسبت به افزایش کیفیت نان صرفاً متوجه نانوا نیست بلکه هرکسی که در زنجیره تولید و عرضه نان فعال هستند باید وظیفه خود را به درستی انجام داده و نواقص را برطرف کنند.

شهرستان جهرم در ۱۹۳ کیلومتری جنوب شرقی شیراز واقع است.

جهادی از اصول مد نظر برای ارائه خدمت در جهاد کشاورزی است و به عنوان یک فرهنگ در این مجموعه انقلابی نهادینه شده است از این رو آماده دریافت نقطه نظرات، انتقادات و گزارش های مردمی در حوزه نظارت بر خیازهای های شهرستان و بازار محصولات کشاورزی هستیم.

فرماندار ویژه جهرم: نظارت بر کیفیت و کمیّت نانوائی‌ها افزایش یابد

پیش از این، معاون استاندار فارس و فرماندار ویژه شهرستان جهرم با تأکید بر اینکه کیفیت نان در جهرم مناسب نیست، گفت: نظارت بر کیفیت و کمیّت نانوائی‌ها در جهرم باید افزایش یابد.

محمدحسن شعبانی نیمه دوم آذرماه امسال در شورای

او تأکید کرد: جهاد کشاورزی به عنوان متولی تولید گندم و ناظر بر مصرف آن به طور دقیق شرایط تولید و عرضه نان را رصد و ارزیابی می‌کند.

زمانی با اشاره به اینکه بیش از ۸۰ مورد بازرسی و نظارت بر واحد های خیاز شهرستان جهرم در طول هر هفته توسط کارشناسان بازرسی مدیریت جهاد کشاورزی این شهرستان صورت می‌گیرد و گزارش آن به طور مستمر به رئیس شورای آرد و نان شهرستان ارسال می‌شود، افزود: بازرسی و نظارت های دیگری نیز توسط اعضای کارگروه شورای آرد و نان متشکل از نمایندگان فرمانداری، صنعت و معدن، تعزیرات حکومتی، اتاق اصناف، بسیج اصناف، دانشگاه علوم پزشکی، پلیس اماکن و اتحادیه خیازان صورت می‌گیرد.

مدیر جهاد کشاورزی شهرستان جهرم اضافه کرد: کار

ایرنا | مدیر جهاد کشاورزی شهرستان جهرم با اشاره به مباحث مطرح شده در فضای مجازی در خصوص ایجاد صفوف طولانی خرید نان در این شهرستان گفت: با وجود توزیع ماهیانه هزار و ۶۰۰ تن آرد در بین ۱۲۰ واحد خیاز این شهرستان، تقاضا برای نان فراتر از سرانه جمعیتی برآورد می‌شود.

حسن زمانی دیروز دهم دیماه ۱۴۰۱ با تأکید بر اینکه شهروندان سرمایه های اصلی یک کشور هستند و تامین رفاه، آسایش و پاسخگویی به مردم وظیفه دستگاه های اجرایی است، تصریح کرد: حضور شمار زیادی از کارگران فصلی، مهاجرین خارجی و شهروندان هم استانی و مناطق جنوبی کشور برای انجام اقدامات درمانی در شهرستان جهرم به عنوان قطب درمانی، از جمله دلایل پیشی گرفتن مصرف نان از سرانه و بعضا تشکیل صف در نانوائی ها است.

این مقام مسئول اجرای پروژه های بزرگ عمرانی و ثابت بودن سهمیه آرد به دلیل تناسب آن با آمار جمعیت را از دیگر دلایل تقاضای بالا برای خرید نان در شهرستان جهرم دانست و اظهار کرد: بر اساس تدابیر اتخاذ شده توسط شورای آرد و نان این شهرستان، برخی از خیازهای ها علاوه بر ساعات پخت معمول، نان برای عموم شهروندان به طور مازاد برای مراکز درمانی و دانشگاهی نیز پخت نان خواهند کرد.

وی با بیان اینکه جهت تسهیل در امر تامین نان و رفاه شهروندان به دستور فرماندار شهرستان جهرم به عنوان رئیس شورای آرد و نان درخواست شده تا حداقل ده واحد خیاز دیگر ساعات پخت مازاد داشته باشند، افزود: درصدد هستیم تا به زودی این برنامه با هماهنگی اداره کل غله و خدمات بازرگانی استان فارس عملیاتی شود.



VOL. 25 NO. 7157
2023 JAN 1

یکشنبه ۱۱ دی ۱۴۰۱ | سال بیست و پنجم | شماره ۷۱۵۷

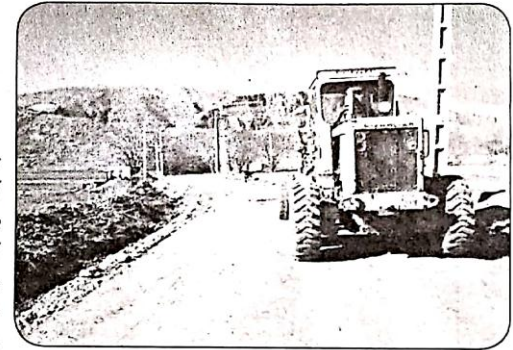


VOL.25 NO.7157
2023 JAN 1

یکشنبه ۱۱ دی ۱۴۰۱ ■ سال بیست و پنجم ■ شماره ۷۱۵۷

مدیر جهاد کشاورزی مرودشت:

۲۲۰۰ مترجاده بین مزارع در مرودشت بهسازی شد



افتتاح سه کانال انتقال آب کشاورزی امیریان از پایان عملیات ساخت سه کانال انتقال آب کشاورزی در روستای مائین ابرج از توابع این شهرستان خبر داد و گفت: این کانال‌ها جمعا به طول ۷۵۲ متر و از نوع بتنی دوزنقهای است. مدیر جهاد کشاورزی شهرستان مرودشت گفت: برای اجرای کانال‌های مذکور ۹۳۴۴ میلیون ریال از محل اعتبارات سیل استانی و ملی هزینه شده است. امیریان گفت: این کانال ظرفیت انتقال ۵۰۰ لیتر بر ثانیه آب را دارد و ۲۲ نفر بهره بردار با یکصد هکتار زمین زراعی از آن بهره مند می‌شوند. به گفته او، صرفه جویی در مصرف آب مورد نیاز کشاورزی، جلوگیری از نفوذ آب به خاک، انتقال آب با حداقل تلفات، هدایت سریع آب به مزرعه و افزایش راندمان انتقال آب از مزایای اجرای کانال‌های بتنی است.

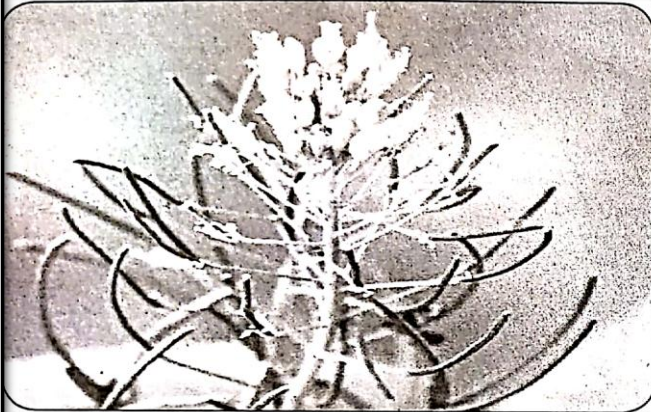
مدیر جهاد کشاورزی شهرستان مرودشت از تولید لیموترش چهارفصل (لاپم کوات) در فضای گلخانه‌ای در این شهرستان خبر داد و گفت: این گلخانه در سال دوم به مرحله تولید محصول رسیده است. امیریان با بیان اینکه گلخانه مذکور با مساحت ۱۲۵۰ متر بیش از دو سال است که راه اندازی و نهال کاری شده است، گفت: در سال دوم حدود ۱۵۰۰ کیلوگرم محصول تولید شده است. مدیر جهاد کشاورزی شهرستان مرودشت گفت: در این گلخانه برای سه نفر به صورت مستقیم و سه نفر نیز به صورت غیر مستقیم اشتغالزایی شده است. او گفت: محصول تولیدی با توجه به بازار پسنندی و نیاز بازار در تمام فصول سال به شیراز و میادین میوه و تره بار ارسال می‌گردد. این مقام مسئول ابراز کرد: لیمو ترش چهار فصل بعد از یک سال بالغ می‌شود و از سال سوم و چهارم به اوج تولید می‌رسد و محصول زیادی تولید می‌کند.

جاده‌ها ۳۷ بهره بردار با ۱۶۰ هکتار اراضی کشاورزی از مزایای آن بهره‌مند شدند. به گفته امیریان، تسهیل رفت و آمد کشاورزان در هنگام اقدام به کاشت، داشت و برداشت به موقع در اراضی زراعی، کاهش خسارت وارده به ماشین آلات کشاورزی در جاده‌های ناهموار و جایجایی نهاده‌ها، حمل به هنگام نهاده‌ها و انتقال آسانتر محصولات از مزارع به بازارهای هدف و در نتیجه کاهش هزینه‌های تولید در واحد سطح از مزایای این طرح‌ها است. او اظهار امیدواری کرد با جذب اعتبارات دولتی سایر جاده‌های بین روستایی و مزارع در سطح شهرستان ترمیم و بازسازی شود تا شاهد کاهش هزینه تولید در واحد سطح باشیم. نخستین گلخانه تولید لیمو ترش در مرودشت به بار نشست

باشگاه خبرنگاران جوان | مدیر جهاد کشاورزی مرودشت از احداث و بهسازی دو جاده بین مزارع با جذب اعتبارات دولتی در روستاهای اشجرد و مائین بخش ابرج از توابع این شهرستان خبر داد. منصور امیریان با بیان اینکه این عملیات در دو روستا جمعا به طول ۲۲۰۰ متر انجام شده است، گفت: برای اجرای این جاده‌ها بالغ بر دو میلیارد و ۱۶۹ هزار میلیون ریال از محل اعتبارات خسارت سیل هزینه شده است. او گفت: با اجرای عملیات بهسازی و ساخت این



پیش بینی کشت ۳۰۰ هکتار خاکشیر در شهرستان ارسنجان



بیماری‌ها و تولید محصول ارگانیک به دلیل استفاده نکردن از سم و کود در تولید خاکشیر از مزایای کشت این محصول است و با بارندگی‌های اخیر کشت آن نسبت به سال قبل ۴ برابر پیش بینی می‌شود.

اواخر اردیبهشت شروع و تا اوایل تیر ماه ادامه دارد. وی افزود: کشت این گیاه دارویی با توجه به نیاز آبی کم، مقاوم بودن در مقابل خشکی، سرما و شوری خاک، از توجیه اقتصادی بالایی برخوردار است و بین ۳۰۰ تا ۷۰۰ کیلو از هر هکتار برداشت می‌گردد. در پایان مدیر جهاد کشاورزی شهرستان ارسنجان تصریح کرد: قیمت مناسب، عدم وجود آفات و

داور یزدانی - ارسنجان

مدیر جهاد کشاورزی شهرستان ارسنجان گفت: با توجه به بارش‌های مناسب و به موقع اخیر همچنین تغییر الگوی کشت پیش بینی می‌گردد ۳۰۰ هکتار خاکشیر دیم در اراضی شهرستان کشت شود. غلامعباس زارعی فر با اشاره به کشت خاکشیر از نیمه مهر ماه تا پایان آذر ماه، اظهار کرد: در هر هکتار ۱۵ کیلوگرم بذر مصرف می‌گردد و زمان برداشت از



روابط عمومی سازمان جهاد کشاورزی استان فارس