



سازمان جهاد کشاورزی استان فارس

اخبار بخش کشاورزی استان فارس در رسانه‌های مکتوب ۲۰ اردیبهشت ۱۴۰۱



روابط عمومی سازمان جهاد کشاورزی استان فارس



معاون پژوهش و فناوری سازمان تحقیقات، آموزش و ترویج کشاورزی خبر داد؛

راه‌اندازی نخستین پارک علم و فناوری ملی بخش کشاورزی

ابوالفتح مرادی، سرپرست مرکز تحقیقات و آموزش کشاورزی و منابع طبیعی فارس شد

کشاورزی را حل کند، می‌تواند این ارتقا را به‌خوبی طی کند و ضرورتی به اینکه مقالات آن‌چنانی در ژورنال‌های معتبر علمی داشته باشد، برای همکاران ما در مؤسسات تحقیقاتی وجود ندارد. وی گفت: توقع ما این است که همکارانمان عضای دست جهاد کشاورزی استان‌ها باشند و تمام پروژه‌هایی که انجام می‌شود، در راستای حل مشکلات بخش کشاورزی باشد.

رئیس سازمان جهاد کشاورزی فارس نیز در این مراسم با بیان اینکه یکی از فلاسفه قرن حاضر عنوان می‌کند که دانش همان قدرت است، گفت: افزایش قدرت در بخش کشاورزی نیز از رهگذر دانش محقق می‌شود و مرکز تحقیقات فارس با وجود اعضای هیأت علمی قوی یکی از مراکز اثرگذار در تقویت پارادایم فکری و توسعه‌ای است. مجتبی دهقان‌پور با اشاره به اینکه تحقیقات به لحاظ ماهیتی در سه حوزه بنیادی، کاربردی و توسعه‌ای خلاصه و طبقه‌بندی می‌شود، تصریح کرد: برای حل مشکلات بخش کشاورزی با توجه به مقتضیات امروز کشور، تحقیقات باید به سمت کاربردی سوق پیدا کند. وی با اشاره به ضرورت همکاری بین بخش تحقیقات و اجرا، اظهار کرد: با نگاه دانش‌محور دفتر ارتباط با مراکز علمی و متعاقب با آن اتاق فکر در این سازمان تشکیل شده است و در اتاق فکر شرایط هم‌اندیشی به منظور ارتقای کشاورزی دانش‌بنیان با استفاده از ظرفیت بخش‌های دولتی و خصوصی، محققان و افراد علمی ایجاد می‌شود.

در این مراسم ابوالفتح مرادی به عنوان سرپرست مرکز تحقیقات و آموزش کشاورزی و منابع طبیعی استان فارس معرفی و از زحمات محسن بذرافشان رئیس پیشین این مرکز قدردانی شد.

معاون پژوهش و فناوری سازمان تحقیقات، آموزش و ترویج کشاورزی از راه‌اندازی اولین پارک علم و فناوری ملی بخش کشاورزی خبر داد و گفت: تاکنون پارک اختصاصی بخش کشاورزی نداشتیم.

حسین جعفری در آیین معارفه رئیس جدید مرکز تحقیقات، آموزش و ترویج کشاورزی فارس گفت: سازمان تحقیقات، آموزش و ترویج کشاورزی، با جمع عظیمی از محققان و دانشمندان این حوزه، اهرمی در دست دولت برای دانش‌بنیان کردن کشاورزی است. وی افزود: در ساختار و وظایف سازمان «تات» باید بازنگری شود. چابک‌سازی سازمان، نگاه به آینده و دانش‌بنیان کردن، سه مؤلفه اصلی است که در تدوین ساختار جدید سازمان تات در نظر گرفته شده است.

جعفری به اعتقاد تفاهم‌نامه معاونت فناوری و نوآوری وزارت علوم و سازمان تحقیقات، آموزش و ترویج کشاورزی با موضوع ایجاد ده دهکده نوآوری کشاورزی و منابع طبیعی در قالب پردیس‌های فناوری و نوآوری نیز گریزی زد و گفت: زمینه بسیار خوبی برای استقرار شرکت‌های دانش‌بنیان است. اولین دهکده در خراسان رضوی افتتاح شد و امیدواریم در آینده نزدیک در فارس نیز ایجاد شود.

وی ادامه داد: در کنار پردیس‌ها، با مشارکت بخش خصوصی مزارع نوآوری را خواهیم داشت که محلی برای به‌کارگیری دانش فنی همکاران ما در مؤسسات و مراکز خواهد بود.

جعفری با بیان اینکه در آیین‌نامه جدید مقاله‌محوری حذف شده و با فعالیت‌های فناورانه و فعالیت‌های حوزه تحقیقی توسعه‌ای، جایگزین شده است، افزود: تمرکز اصلی در آیین‌نامه بر حل مشکلات است. اگر کسی بتواند مشکلی از مشکلات بخش

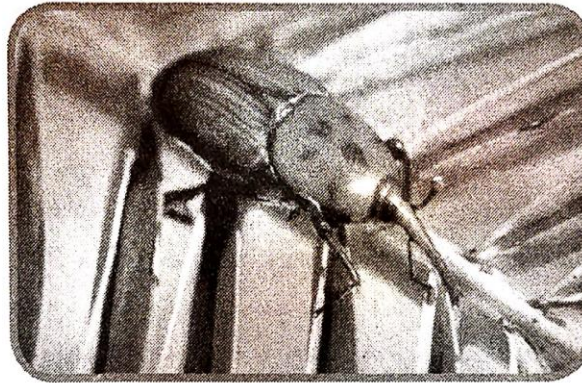


آفت سرخرطومی حنایی به جان نخلستان‌های فارس افتاد

سرپرست بهبود تولیدات گیاهی جهاد کشاورزی فارس: نقل و انتقال غیرقانونی پاجوش خرما از حوزه خلیج فارس عامل آلودگی نخلستان‌های استان است

درصدده مهار این آفت هستیم. آفت سوسک سرخرطومی حنایی خرما نخستین بار در سراوان استان سیستان و بلوچستان دیده شد که با قرنطینه ۳۰ سال در همان منطقه باقی ماند. این آفت سال ۹۶ در شهرستان اوز فارس نیز مشاهده شد و تاکنون این آلودگی در فارس باقی مانده است. گفتنی است، استان فارس رتبه سوم تولید خرما و رتبه چهارم سطح زیر کشت این محصول را در کشور دارد. جمع کل سطح زیر کشت نخیلات فارس ۳۳ هزار و ۲۷۱ هکتار است. خرما در ۱۶ شهرستان فارس تولید می‌شود که قیروکارزین با ۶ هزار و ۴۵۵ هکتار بیشترین و کوه‌چنار با ۲۰ هکتار کم‌ترین سطح زیر کشت خرما را به خود اختصاص داده است. قیروکارزین، کازرون، جهرم، فراشبند، لارستان، خنج، اوز، داراب، مهر، گراش، لامرد، زرین‌دشت، فیروزآباد، فسا، خفر و کوه‌چنار ۱۶ شهرستان تولیدکننده خرما در استان فارس هستند.

دیبری با بیان اینکه تشخیص این آفت سخت است و به دستگاه‌های مخصوص و روش‌های نوین



نیاز دارد، گفت: در حال حاضر از روش‌هایی مثل سگ‌های آفت‌یاب، تزریق سم به تنه درخت، تشخیص درخت‌های آلوده با استفاده از دستگاه صوتی، ردیابی و پایش باغات آلوده با استفاده از تصاویر ماهواره‌ای

تاکنون ۳ هزار و ۲۸۰ اصله درخت خرما در فارس به آفت سوسک سرخرطومی حنایی خرما آلوده شده است. سرپرست بهبود تولیدات گیاهی جهاد کشاورزی فارس با بیان این مطلب گفت: در زمان حاضر ۶ شهرستان فارس درگیر آفت سوسک سرخرطومی حنایی خرما هستند که آلوده شدن ۲ شهرستان لامرد و جهرم در سال گذشته نشان از گسترش این آفت دارد. به گفته حمید دیبری، در زمان حاضر آفت سوسک سرخرطومی حنایی خرما تهدیدی مهم برای نخلستان‌های فارس محسوب می‌شود و تاکنون ۳ هزار و ۲۸۰ اصله درخت خرما در استان به این آفت آلوده شده است. وی نقل و انتقال غیرقانونی پاجوش خرما از حوزه خلیج فارس را عامل آلودگی نخلستان‌های استان دانست و گفت: این آفت یک آفت تنبیل است و پرواز نمی‌کند، بنابراین مهم‌ترین راه انتقال آن جابه‌جایی پاجوش آلوده است.

تولید بالغ بر ۸۵ کیلوگرم ژل رویال در مرودشت

هر کیلوگرم ژل رویال حدود ۱۵ میلیون تومان

مسئول اداره بهبود تولیدات دامی مدیریت جهاد کشاورزی مرودشت از استخراج ۸۵ کیلوگرم ژل رویال از حدود یکصد کلنی زنبور عسل در سال گذشته در این شهرستان خبر داد. رضا اسمعیلی گفت: بهترین زمان استخراج ژل رویال در فصل بهار است. ترشح ژل رویال محدود بوده و تعیین زمان مناسب برای استخراج این ماده ارزشمند حائز اهمیت است. این کارشناس با اذعان به اینکه قیمت هر کیلوگرم ژل رویال حدود ۱۵ میلیون تومان است و در مقایسه با قیمت عسل ارزش افزوده بالایی دارد، گفت: زنبورداران باید با تولید ژل رویال و سایر محصولات پای به عرصه کسب و کار جدیدی بگذارند تا از بازارهای جهانی عقب نمانند. وی گفت: شهرستان مرودشت دارای ۳۲ هزار کلنی زنبور عسل در قالب ۴۰۰ زنبورستان دارای مجوز است و سالانه حدود ۱۵۰ تن عسل در این شهرستان تولید می‌شود.



زنبورداران نیریز ۱۷ تن شکر یارانه‌ای دریافت کردند

زنبوردار با ۸۲ هزار و ۹۸ کلنی در نیریز وجود دارد. علیرضا بصیری تولید عسل شهرستان را ۷۴ هزار و ۴۴۲ کیلوگرم اعلام کرد. وی افزود: شرکت در سرشماری سال ۱۳۹۸ و داشتن گواهی آموزشی پرورش زنبور عسل، از شروط لازم برای دریافت شناسنامه زنبورداری است.

در راستای حمایت از تولید و ایجاد اشتغال پایدار ۱۷ هزار و ۴۰۰ کیلوگرم شکر یارانه‌ای بین ۳۶ نفر زنبوردار توزیع شد. مدیر جهاد کشاورزی نیریز با اعلام این خبر گفت: سهمیه مذکور شامل بهره‌برداران بدون دفترچه نشده و بر اساس سرشماری سال ۱۳۹۸، تعداد ۹۲ نفر



یارانه نان و دارو تغییر نمی‌کند

وزیر جهاد کشاورزی ضمن تأکید بر اینکه یارانه نان و دارو تغییر نمی‌کند و در مورد ارد صنف و صنعت نیز مبلغ جبرانی واریز خواهد شد گفت: تا زمانی که زیرساخت‌های لازم برای اختصاص کالایرگ کالاهای اساسی فراهم نشود، یارانه این اقلام بصورت نقدی واریز خواهد شد. سید جواد ساداتی نژاد در گفت‌وگو با بخش خبری ۲۱، درباره زمان توزیع کالایرگ برای اقلام اساسی اظهار کرد: طبق قانون باید به سمت کالایرگ برویم، اما چون در حال حاضر زیرساخت‌های لازم برای این کار فراهم نیست، فعلا یارانه‌ها با واریز نقدی پرداخت می‌شود. وزیر جهاد کشاورزی افزود: فراهم کردن زیرساخت‌های توزیع کالا برگ الکترونیک زمانبر است و هر زمان که این زیرساخت‌ها آماده شود، طبق قانون پیش خواهیم رفت. ساداتی نژاد همچنین درباره لزوم هدفمند کردن یارانه‌ها گفت: عواملی مانند دستمزدها، تورم، افزایش بهای انرژی و خشکسالی که کمبود جهانی مواد غذایی را در پی داشته، باعث افزایش قیمت‌ها شده و اخیرا نیز بحران اوکراین به آن دامن زده است. ساداتی نژاد با تأکید بر اینکه یارانه‌ها حذف نمی‌شود، تصریح کرد: هدف اصلی از اجرای این طرح، عدالت در حوزه یارانه‌هاست و از کالاها به افراد منتقل می‌شود.



شماره ۲۰ اردیبهشت ۱۴۰۱ - ۹۰۱۳۳۳۱۰۰۱ - ۲۰۲۲ - شماره ۸ - ۳۷

۳۳۰۰ اصله درخت خرما در فارس به آفت سوسک سرخرطومی حنایی آلوده شد



به گفته سرپرست بهبود تولیدات گیاهی جهاد کشاورزی فارس، تاکنون ۳ هزار و ۲۸۰ اصله درخت خرما در فارس به آفت سوسک سرخرطومی حنایی خرما آلوده شده است.

استان فارس رتبه سوم تولید خرما و رتبه چهارم سطح زیر کشت این محصول را در کشور دارد. جمع کل سطح زیر کشت نخيلات فارس ۳۳ هزار و ۲۷۱ هکتار است. خرما در ۱۶ شهرستان فارس تولید می‌شود که قیروکارزین با ۶ هزار و ۴۵۵ هکتار بیشترین و کوه چنار با ۲۰ هکتار کمترین سطح زیر کشت خرما را به خود اختصاص داده است. قیروکارزین، کازرون، جهرم، فراتسبند، لارستان، ختج، اوز، داراب، مهر، گراش، لامرد، زرین‌دشت، فیروزآباد، فسا، خفر و کوه چنار ۱۶ شهرستان تولیدکننده خرما در استان فارس هستند.

در حال حاضر آفت سوسک سرخرطومی حنایی خرما تهدیدی مهم برای تخلصان‌های فارس محسوب می‌شود. به گفته سرپرست معاونت بهبود تولیدات گیاهی جهاد کشاورزی فارس، تاکنون ۳ هزار و ۲۸۰ اصله درخت خرما در استان فارس به این آفت آلوده شده‌اند. حمید دبیری با اشاره به امجا ۳۴۲ اصله درخت نخل و تیمار ۲ هزار و ۹۲۸ اصله درخت نخل آلوده، گفت: در حال حاضر ۶ شهرستان فارس درگیر آفت سوسک سرخرطومی حنایی خرما هستند که آلوده شدن دو شهرستان لامرد و جهرم در سال گذشته نشان از گسترش این آفت است.

طبق آمار جهاد کشاورزی فارس ۱۶۰۵ اصله درخت در لارستان و اوز، ۸۱۵ اصله درخت در ختج، ۳۱۷ اصله درخت در قیروکارزین، ۱۱۴ اصله درخت در گراش، ۱۱۱ اصله درخت در لامرد و ۳۱۸ اصله درخت خرما در جهرم آلوده شده‌اند. ۱۵۰ اصله درخت در لارستان و اوز، ۶۳ اصله درخت در ختج، ۵۷ اصله درخت در جهرم، ۴۴ اصله درخت در گراش، ۲۳ اصله درخت در قیروکارزین و ۵ اصله درخت در لامرد بر اثر این آفت امجا شده‌اند.

دبیری نقل و انتقال غیرقانونی پاجوش خرما از حوزه خلیج فارس را عامل آلودگی تخلصان‌های فارس عنوان کرد و افزود: این آفت یک آفت تنبل است و پرواز نمی‌کند بنابراین مهم‌ترین راه انتقال آن جابجایی پاجوش آلوده است. وی با اشاره به اینکه تشخیص این آفت سخت است و به دستگاه‌های مخصوص و روش‌های نوین نیاز دارد، گفت: در حال حاضر از روش‌هایی مثل سگ‌های آفت‌یاب، تزریق سم به تنه درخت، تشخیص درخت‌های آلوده با استفاده از دستگاه صوتی، ردیابی و پایش باغات آلوده با استفاده از تصاویر ماهواره‌ای درصدد مهار این آفت هستیم.

رئیس سازمان جهاد کشاورزی فارس:

در فارس طرح «افزایش نفوذ دانش در واحدهای تولیدی» اجرایی می‌شود

ارتباط با مراکز علمی و متعاقب با آن اتاق فکر در این سازمان تشکیل شده است و در اتاق فکر شرایط هم اندیشی به منظور ارتقای کشاورزی دانش بنیان با استفاده از ظرفیت بخش های دولتی و خصوصی، محققین و افراد علمی ایجاد می شود.

او اضافه کرد: دست محققین و صاحبان اندیشه را به منظور بهبود وضعیت کشاورزی استان به گرمی می فشاریم و همه همکاران در بخش اجرا آماده همکاری با محققین در این زمینه هستند.

دهقان پور بیان کرد: با کمال احترام دست یاری را به سوی شما محققین دراز می کنم و از شما درخواست می کنم که با ارائه نسخه تحقیقی در زمینه های مختلف از جمله الگوی کشت، ارائه فناوری نوآورانه که منجر به افزایش بهره وری در زمینه دام، طیور و آبیان شود و همچنین راهکار مصرف بهینه منابع به ما کمک کنید.

رئیس سازمان جهاد کشاورزی استان فارس با اشاره به تدوین طرح «افزایش نفوذ دانش در واحدهای تولیدی» در استان فارس، گفت: این طرح که با کمک کنشگران بخش کشاورزی از جمله محققین اجرایی می شود.



وی با تأکید بر اینکه تحقیقات باید در مسئله یابی و مسئله گشایی به بخش های اجرایی کمک کند، ابراز کرد: در تفکر قدیمی روند انتقال خطی بود به این شکل که بخش اجرا مشکلات را احصا کند، تحقیقات به دنبال راه حل باشد و نهایتاً ترویج آن را انتقال دهد که این تفکر نیازمند بازنگری است. دهقان پور با اشاره به ضرورت همکاری بین بخش تحقیقات و اجرا، اظهار کرد: با نگاه دانش محور دفتر

سیده ناهید تقویان- تماشا

طی مراسمی رئیس جدید مرکز تحقیقات، آموزش و ترویج کشاورزی استان فارس معارفه گردید. در این مراسم با حکمی از سوی معاون وزیر جهاد کشاورزی و رئیس سازمان تحقیقات، آموزش و ترویج کشاورزی، ابوالفتح مرادی سرپرست مرکز تحقیقات و آموزش کشاورزی و منابع طبیعی استان فارس معرفی شد و از زحمات محسن بذرافشان رئیس پیشین این مرکز نیز تقدیر شد.

رئیس سازمان جهاد کشاورزی استان فارس در این آیین با بیان اینکه یکی از فلاسفه قرن حاضر عنوان می کند که دانش همان قدرت است، گفت: افزایش قدرت در بخش کشاورزی نیز از رهگذر دانش محقق می شود و مرکز تحقیقات فارس با وجود اعضای هیأت علمی قوی یکی از مراکز اثرگذار در تقویت فکری و توسعه ای است.

مجتبی دهقان پور با اشاره به اینکه تحقیقات به لحاظ ماهیتی در سه حوزه بنیادی، کاربردی و توسعه ای خلاصه و طبقه بندی می شود، تصریح کرد: برای حل مشکلات بخش کشاورزی با توجه به مقتضیات امروز کشور، تحقیقات باید به سمت کاربردی سوق پیدا کند.

روزنامه صبح ایران

صاحب امتیاز و مدیرمسئول: بهمن حاج قائم مقام صاحب امتیاز و سردبیر: مهد تویز

تلفن: ۳۲۳۳۷۸۰۹ - ۷۱ دورنگار: ۳۲۳۳۷۶۳۹ - ۴۳۳۰۴۵

چاپ و لیتوگرافی: مجتمع چاپ دنیا تلفن: ۷۴۲۳۱۲

* سه شنبه * ۲۰ اردیبهشت ۱۴۰۱ * www



حذف ارز ترجیحی بر اساس قانون انجام می‌شود

وزیر جهاد کشاورزی:

یارانه‌ها را مستقیم به مصرف‌کننده می‌دهیم

است تا نهاده و سرمایه گردش در اختیارشان قرار بگیرد.
نان سنتی تغییر قیمتی نخواهد داشت
 ساداتی‌نژاد تأکید کرد: با حذف ارز ترجیحی در اقلامی که یارانه می‌گرفتند افزایش قیمت و تغییر نرخ داریم اما محاسبه و تمهید لازم انجام شده و جبرانی لازم به حساب خنوارها و آریز خواهد شد.

وی گفت: در پی این هستیم بر اساس قانون به سمت کالابریگ هم حرکت کنیم اما چون زیرساخت‌های ایجاد کالابریگ الکترونیکی بر اساس قانون مجلس شورای اسلامی که ابلاغ شده و قانون بودجه ۱۴۰۱ زمان بر است بنابراین این کار با آریز یارانه به مردم آغاز خواهد شد و هر زمان که زیرساخت‌ها انجام شود می‌تواند به کالابریگ الکترونیک تبدیل شود.

وزیر جهاد کشاورزی افزود: مردم بتوانند یارانه حذف نمی‌شود و هدفمند و عادلانه توزیع می‌شود و از روی کالاها به سمت افراد مصرف‌کننده و آخرین حلقه می‌آید که از نظر حذف فساد و رانت در حوزه اقتصاد فوق‌العاده مؤثر است. ساداتی‌نژاد اضافه کرد: نان سنتی تغییر قیمتی نخواهد داشت و یارانه اش وجود دارد و مردم در این زمینه هیچ دغدغه‌ای نداشته باشند و ناپویسان هم تأمین آردشان به نرخ گذشته انجام می‌گیرد.

این بابت نداشته باشند، گفت: برنامه‌ریزی خوبی در ستاد مردمی‌سازی یارانه‌ها و توزیع عادلانه آن صورت گرفته و اهداف کاملاً مشخص است و اهتمام ویژه و انسجام بین دولت و مجلس در این زمینه وجود دارد.
 وی با بیان اینکه یارانه‌های نان و دارو حذف نخواهد شد، اضافه کرد: نان صنعتی با همین قیمت ادامه مسیر خواهد داد و تغییری نخواهد داشت. ساداتی‌نژاد افزود: درباره یارانه صنف و صنعت هم در ادامه اجرای اصلی این حذف یارانه‌ها، آن شاء الله در آن سید و آریزی وجود خواهد داشت اما به دلایلی که قبلاً خدمت مردم

گفتم به ناچار باید به سمت حذف آرد صنف و صنعت می‌رفتیم ولی تلاش کردیم مشکلی برای تولیدکنندگان نباشد. وزیر جهاد کشاورزی گفت: به دلیل افزایش نرخ گندم در آن حوزه، سه ماه گندم را به این صنف واگذار کردیم که بتوانند بازپرداخت آن را سه ماهه انجام دهند تا در تولید خللی ایجاد نشود. ساداتی‌نژاد افزود: برای ادامه آردسازی هم در سایر کالاها تمهیدات لازم برای تأمین سرمایه گردش برای تولیدکنندگان که یارانه آن اقلام حذف می‌شود انجام شده و با بانک مرکزی تمهیدات لازم اندیشیده شده است که به راحتی بتوانند این تسهیلات در اختیار قرار بگیرد. وی گفت: در مورد دامداران و مرغداران روستایی و عشایری نیز تمهیدات لازم اندیشیده شده

است. ساداتی‌نژاد افزود: شاید در سال‌هایی که فاصله قیمت ارز ترجیحی با ارز واقعی کمتر بود و چالش کمتری داشت باید دولت‌ها اقدام می‌کردند و این اصلاح اقتصادی به نفع مردم و عدالت در جامعه ما انجام می‌گرفت.
دولت پیش از حذف ارز ترجیحی قدرت خرید مردم را ترمیم می‌کند
 وی اضافه کرد: نکته حائز اهمیت در طرح مردمی‌سازی یارانه‌ها و توزیع عادلانه آن این است که مردم اطمینان داشته باشند دولت پیش از حذف ارز ترجیحی، قدرت خرید مردم را ترمیم خواهد کرد و جبرانی لازم را به حساب خنوارها و آریز خواهد کرد.
 وزیر جهاد کشاورزی تأکید کرد: پیش از اجرا، دو ماه و آریز جبرانی و افزایش قدرت خرید مردم بر اساس دهک‌ها انجام می‌شود سپس نرخ‌ها ساداتی‌نژاد با بیان این که مردم هیچ دغدغه‌ای از

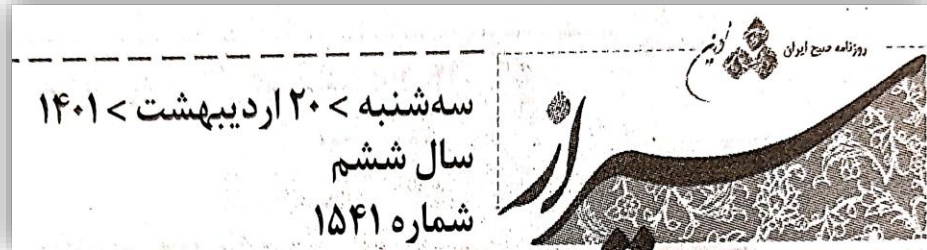
کشور شده و فاصله قیمتی سرعت قاچاق را افزایش داده است و این یارانه‌ای که باید به مردم می‌رسید، سر سفره مردم دیگر کشورها می‌رود. وی گفت: همه متخصصان و نخبگان اقتصادی کشور هم اذعان کرده‌اند که ارز ترجیحی باید از حوزه اقتصاد ایران حذف شود و این یک اصلاح بزرگ اقتصادی است که باید دولت‌ها انجام می‌دادند.

نقل غلات و محصولات کشاورزی به علت این بحران دچار چالش شده و قیمت‌ها در محصولات کشاورزی از ۳۵ درصد تا ۸۰ درصد هم افزایش یافته است.
 وزیر جهاد کشاورزی گفت: با توجه به الزام قانونی که برای حذف ارز ترجیحی در قانون بودجه سال ۱۴۰۱ وجود دارد دولت ملزم است به حذف ارز ترجیحی اقدام کند.

ساداتی‌نژاد افزود: زمان نشان داده است که ارز ترجیحی نتوانسته به اهداف خود برسد و اقشار مختلف مردم نتوانستند عادلانه از آن بهره‌مند شوند و موجب بیماری مرمزی در اقتصاد ایران شده و بهره‌وری را در حوزه غذا، دام و طیور کشور به ورطه نابودی برده است.
 وزیر جهاد کشاورزی با بیان اینکه صنعت دام و طیور از وجود ارز ترجیحی رنج می‌برد، اضافه کرد: وجود ارز ترجیحی موجب رانت و فساد گسترده‌ای در حوزه تأمین نهاده‌ها از خارج از

زنبرداران نی‌ریز ۱۷ تن شکر یارانه‌ای دریافت کردند

مدیر جهاد کشاورزی شهرستان نی‌ریز گفت: در راستای حمایت از تولید و ایجاد اشتغال پایدار، ۱۷ هزار و ۴۰۰ کیلوگرم شکر یارانه‌ای بین ۳۶ نفر زنبردار توزیع شد. به گزارش روابط عمومی مدیریت جهاد کشاورزی شهرستان نی‌ریز، علیرضا بصیری با بیان اینکه سهمیه مذکور شامل بهره‌برداران بدون دفترچه نشده است، گفت: بر اساس سرشماری سال ۱۳۹۸، تعداد ۹۲ نفر زنبردار با ۸۲ هزار و ۹۸ کنتی در نی‌ریز وجود دارد. وی تولید عسل شهرستان را ۷۴ هزار و ۴۴۲ کیلوگرم اعلام کرد. این مقام مسئول تصریح کرد: شرکت در سرشماری سال ۱۳۹۸ و داشتن گواهی آموزشی پرورش زنبر عسل، از شروط لازم برای دریافت شناسنامه زنبرداری است.



اختصاص یارانه نهال به باغداران فسا

مدیر جهاد کشاورزی شهرستان فسا از اختصاص ۲۱۴۰ میلیون ریال یارانه نهال به باغداران در این شهرستان خبر داد. به گزارش روابط عمومی مدیریت جهاد کشاورزی شهرستان فسا، ناصر انصاری گفت: این یارانه به نهال‌های خرما، انجیر، انار و پاپایا تعلق گرفته است. وی افزود: این مدیریت ضمن تشویق کشاورزان در راستای تغییر الگوی کشت و بهره‌وری آب، اقدام به توسعه کشت درختان کم‌آب بر نموده و در این راستا یارانه خرید به تعداد ۷ هزار و ۳۹۶ اصله نهال به بهره‌برداران پرداخت گردید. انصاری اظهار کرد: بهره‌بردارانی که مشمول دریافت این یارانه شده‌اند، ۱۵ نفر هستند. این مقام مسئول ابراز کرد: یارانه مذکور در سطح ۳۵ هکتار پرداخت شد. به گفته وی، برای دریافت یارانه نهال باغداران ابتدا با مدارک آب و زمین مورد نظر به مراکز جهاد کشاورزی مراجعه و پس از تأیید کارشناسان از طریق نهالستان‌های مجوزدار اقدام به تهیه نهال می‌نمایند.

مبارزه با سن غلات در خرامه

مدیر جهاد کشاورزی شهرستان خرامه ضمن اشاره به ضرورت مدیریت کارآمد مبارزه با آفات غلات گفت: از ۲۴ اسفندماه تاکنون ۱۹۸۶ هکتار از مزارع گندم و جو آبی شهرستان علیه سن مادری و پوره سم‌پاشی شده است.

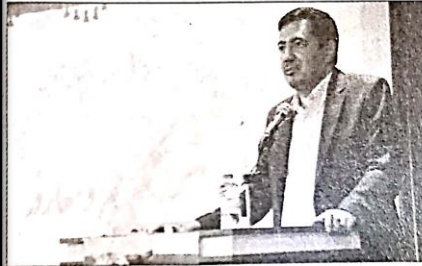


به گزارش روابط عمومی مدیریت جهاد کشاورزی شهرستان خرامه، ایرج دهقانی با تأکید بر اثربخشی چشمگیر سم‌پاشی مزارع قبل از تخم ریزی سن مادری اظهار کرد: از مجموع ۱۲۲۷ هکتار مزعه گندم سم‌پاشی شده، ۹۵۰ هکتار و از ۷۵۹ هکتار جو آبی ۵۷۶ هکتار به مبارزه با سن مادری اختصاص دارد.

وی با بیان اینکه ۹۶ درصد حجم مبارزه شیمیایی با آفت سن در سال جاری با استفاده از سم «دلنامترین» انجام شده، تصریح کرد: در سطح ۸۶ هکتار از مزارع با مصرف سم غیرسیستمیک «فنیتروتیون» به مقابله با سن و شته پرداخته اند. دهقانی با اشاره به پایش مستمر اراضی کشاورزی توسط شبکه مراقبت سن گندم و ارائه راهکارهای مدیریتی خاطرنشان کرد: مراکز خرید تضمینی، گندم‌های بی کیفیت و سن زده را برگشت می‌دهند. این مقام مسئول بیان کرد: انجام به موقع اقدامات پیشگیرانه و عمل به توصیه‌های فنی کارشناسان، امنیت اقتصادی کشاورزان را در شرایط خشک‌سالی تأمین خواهد کرد.

مدیر جهاد کشاورزی شهرستان خرامه ابراز کرد: بر اساس مصوبه دولت، امسال قیمت خرید تضمینی هر کیلوگرم گندم معمولی نان ۱۰ هزار و ۵۰۰ تومان و هزار تومان به‌عنوان هدیه تحویل تعیین شده است.

رئیس مرکز تحقیقات کشاورزی فارس معرفی شد

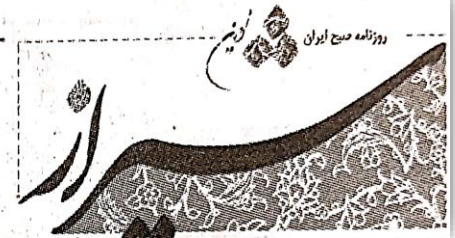


با حکمی از سوی معاون وزیر جهاد کشاورزی و رئیس سازمان تحقیقات، آموزش و ترویج کشاورزی، سرپرست مرکز تحقیقات و آموزش کشاورزی و منابع طبیعی استان فارس معرفی شد.

به گزارش روابط عمومی سازمان جهاد کشاورزی استان فارس، در آیینی با حضور حسین جعفری معاون پژوهش و فناوری سازمان تحقیقات، آموزش و ترویج کشاورزی، ابوالفتح مرادی به عنوان سرپرست مرکز تحقیقات و آموزش کشاورزی و منابع طبیعی استان فارس معرفی و از زحمات محسن بذرافشان رئیس پیشین این مرکز تقدیر شد. رئیس سازمان جهاد کشاورزی استان فارس در این آیین با اشاره به اینکه تحقیقات به لحاظ ماهیتی در سه حوزه بنیادی، کاربردی و توسعه‌ای خلاصه و طبقه‌بندی می‌شود، تصریح کرد: برای حل مشکلات بخش کشاورزی با توجه به مقتضیات امروز کشور، تحقیقات باید به سمت کاربردی سوق پیدا کند.

مجتبی دهقان پور با اشاره به ضرورت همکاری بین بخش تحقیقات و اجرا، اظهار کرد: با نگاه دانش‌محور دفتر ارتباط با مراکز علمی و متعاقب با آن اتاق فکر در این سازمان تشکیل شده است و در اتاق فکر شرایط هم‌اندیشی به منظور ارتقای کشاورزی دانش‌بنیان با استفاده از ظرفیت بخش‌های دولتی و خصوصی، محققان و افراد علمی ایجاد می‌شود.

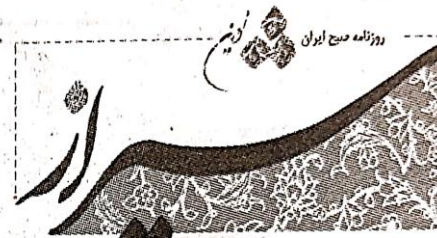
سه‌شنبه < ۲۰ اردیبهشت < ۱۴۰۱
سال ششم
شماره ۱۵۴۱



توزیع ۴۵ هزار تن نهاده‌های دامی در کوار

مدیر جهاد کشاورزی شهرستان کوار از تأمین و توزیع ۴۵ هزار و ۱۱۲ تن نهاده‌های دامی بین دامداران این شهرستان در سال ۱۴۰۰ خبر داد. به گزارش روابط عمومی مدیریت جهاد کشاورزی شهرستان کوار، عبدالرسول جوکار تصریح کرد: در سال گذشته ۱۷ هزار و ۳۴۱ تن جو دامی، ۱۸ هزار و ۱۳۶ تن ذرت، ۹ هزار و ۶۳۵ تن کنجاله سویا و ۱۲۳ هزار و ۶۴ تن خوراک دام آماده پارانته ای به گاوداران و گوسفندداران شهرستان اختصاص یافته است. به گفته وی، این نهاده‌ها توسط شرکت‌های تعاونی دامداران شهرستان کوار بین ۳۰۲۴ نفر از گاوداران و ۲۰۰۰ نفر گوسفندداران شهرستان توزیع شده است. وی با بیان اینکه شهرستان کوار با ۳۵ هزار رأس دام سنگین و یکصد هزار رأس دام سبک به عنوان یکی از قطب‌های اصلی تولید محصولات دامی محسوب می‌گردد، گفت: در سال گذشته بیش از ده هزار تن گوشت قرمز در این شهرستان تولید و روانه بازار مصرف شده است. جوکار اضافه کرد: نهاده‌های دامی با هدف تنظیم بازار و تأمین بخشی از نیاز خوراک دام مورد نیاز دامداران توزیع شده است و با توجه به خشک‌سالی‌های اخیر، کاهش تولید محصولات علوفه ای و همچنین افزایش هزینه‌های تولید، حمایت از بخش دامپروری و تأمین به‌موقع نهاده‌های موردنیاز دامداران در راستای تولید پایدار محصولات پروتئینی و لبنی ضروری است.

سه‌شنبه < ۲۰ اردیبهشت < ۱۴۰۱
سال ششم
شماره ۱۵۴۱



اولین پارک علم و فناوری ملی بخش کشاورزی راه‌اندازی می‌شود

ایستنا: معاون پژوهش و فناوری سازمان تحقیقات، آموزش و ترویج کشاورزی از راه‌اندازی اولین پارک علم و فناوری ملی بخش کشاورزی خبر داد و گفت: تاکنون پارک اختصاصی بخش کشاورزی نداشتیم به زودی این پارک به بهره‌برداری می‌رسد.

حسین جعفری در آئین معارفه رئیس جدید مرکز تحقیقات، آموزش و ترویج کشاورزی استان فارس اضافه کرد: سازمان تحقیقات، آموزش و ترویج کشاورزی، با جمع عظیمی از محققین و دانشمندان این حوزه، اهمی در دست دولت برای دانش بنیان کردن کشاورزی است.

او با اشاره به اینکه در ساختار و وظایف سازمان "تات" باید بازنگری شود، اضافه کرد: چابک سازی سازمان، نگاه به آینده و دانش بنیان کردن سه مولفه اصلی که در تدوین ساختار جدید سازمان تات در نظر گرفته شده است.

جعفری به انعقاد تفاهم نامه معاونت فناوری و نوآوری وزارت علوم و سازمان تحقیقات، آموزش و ترویج کشاورزی با موضوع ایجاد ده دهکده نوآوری کشاورزی و منابع طبیعی در قالب پردیس‌های فناوری و نوآوری نیز گریزی زد و افزود: زمینه بسیار خوبی برای استقرار شرکت‌های دانش بنیان است، اولین دهکده در خراسان رضوی افتتاح شد و امیدواریم در آینده نزدیک در فارس نیز ایجاد شود.

او اضافه کرد: در کنار پردیس‌ها، با مشارکت بخش خصوصی مزارع نوآوری را خواهیم داشت که محلی برای به کارگیری دانش فنی همکاران ما در موسسات و مراکز خواهد بود.

جعفری تأکید کرد: در آئین نامه جدید سازمان تات، وزن بسیار زیادی برای فعالیت‌های دانش بنیان و همچنین مشارکت اعضای هیأت علمی در تجاری سازی و صنعتی کردن تولیدات شان و نیز ایده‌هایی که به مرحله تولید صنعتی و نیمه صنعتی برسانند، در نظر گرفته شده است.

به گفته او؛ وزیر جهاد کشاورزی تأکید بر انتقال دانش و یافته‌های تحقیقاتی، به عرصه‌های تولیدی دارند اگرچه پژوهش پشتوانه کارهای تحقیقی و ترویجی است و نباید تعطیل شود.

جعفری با بیان اینکه در آئین نامه جدید مقاله محوری حذف شده و با فعالیت‌های فناورانه و فعالیت‌های حوزه تحقیقی توسعه‌ای، جایگزین شده است، افزود: تمرکز اصلی در آئین نامه بر حل مشکلات است اگر کسی نتواند مشکلی از مشکلات بخش کشاورزی را حل کند می‌تواند این ارتقا را به خوبی طی کند و ضرورتی به اینکه مقالات آنچنانی داشته و در ژورنال‌های معتبر علمی داشته باشد برای همکاران ما در موسسات تحقیقاتی وجود ندارد.

او اضافه کرد: توقع ما این است که همکاران ما عصای دست جهاد کشاورزی استان‌ها باشند و تمام پروژه‌هایی که انجام می‌شود در راستای حل مشکلات بخش کشاورزی باشد.

رئیس سازمان جهاد کشاورزی فارس نیز در این مراسم با بیان اینکه یکی از فلاسفه قرن حاضر عنوان می‌کند که دانش همان قدرت است، گفت: افزایش قدرت در بخش کشاورزی نیز از رهگذر دانش محقق می‌شود و مرکز تحقیقات فارس با وجود اعضای هیأت علمی قوی یکی از مراکز اثرگذار در تقویت پارادایم فکری و توسعه‌ای است.

مجتبی دهقان پور با اشاره به اینکه تحقیقات به لحاظ ماهیتی در سه حوزه بنیادی، کاربردی و توسعه‌ای خلاصه و طبقه بندی می‌شود، تصریح کرد: برای حل مشکلات بخش کشاورزی با توجه به مقتضیات امروز کشور، تحقیقات باید به سمت کاربردی سوق پیدا کند.

او با تأکید بر اینکه تحقیقات باید در مسئله یابی و مسئله گشایی به بخش‌های اجرایی کمک کند، عنوان کرد: در تفکر قدیمی روند انتقال خطی بود به این شکل که بخش اجرا مشکلات را احصا کند، تحقیقات به دنبال راه حل باشد و نهایتاً ترویج آن را انتقال دهد که این تفکر نیازمند بازنگری است.

دهقان پور با اشاره به ضرورت همکاری بین بخش تحقیقات و اجرا، اظهار کرد: با نگاه دانش محور دفتر ارتباط با مراکز علمی و متعاقب با آن اتاق فکر در این سازمان تشکیل شده است و در اتاق فکر شرایط هم اندیشی به منظور ارتقای کشاورزی دانش بنیان با استفاده از ظرفیت بخش‌های دولتی و خصوصی، محققین و افراد علمی ایجاد می‌شود.

رئیس سازمان جهاد کشاورزی استان فارس اضافه کرد: دست محققین و صاحبان اندیشه را به منظور بهبود وضعیت کشاورزی استان به گرمی می‌فشاریم و همه همکاران در بخش اجرا آماده همکاری با محققین در این زمینه هستند.

در این مراسم ابوالفتح مرادی به عنوان سرپرست مرکز تحقیقات و آموزش کشاورزی و منابع طبیعی استان فارس معرفی و از زحمات محسن بذرافشان رئیس پیشین این مرکز قدردانی شد.





روابط عمومی سازمان جهاد کشاورزی استان فارس