



سازمان جهاد کشاورزی استان فارس

# اخبار بخش کشاورزی استان فارس در رسانه‌های مکتوب ۱ خرداد ماه ۱۴۰۱



روابط عمومی سازمان جهاد کشاورزی استان فارس

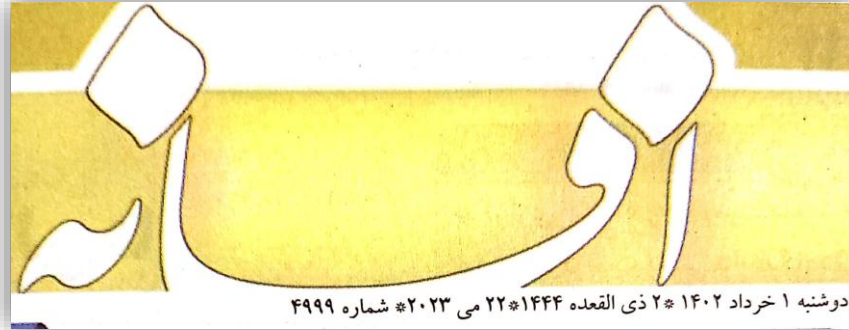
## قلع و قمع محصولات ۵۰ هکتار از مزارع قاضلابی شوق صدرا

مدیر جهاد کشاورزی شهرستان شیراز گفت: ۵۰ هکتار از مزارع شرقی شهر جدید صدرا که با فاضلاب آبیاری می‌شد، دیروز قلع و قمع و اسفاده شد. فیض‌الله سیروسی افزود: فاضلاب شرقی صدرا به منطقه تنگ قره‌بیری هدایت می‌شود که بخشی از این فاضلاب در این منطقه تصفیه و بخش دیگری رها می‌شود. سیروسی اضافه کرد: در مجموع حدود ۱۵۰ هکتار مزرعه گندم وجود در این منطقه وجود دارد که بخشی از این مزارع با آب تصفیه‌شده فاضلاب آبیاری می‌شود که بهداشت و معیشت نیست نیز آن را تأیید می‌کنند. اما حدود ۵۰ هکتار از مزارع این منطقه با استفاده از فاضلاب خام آبیاری می‌شد که این مزارع اسفاده شد. این مسئول افزود: کانال‌های آبیاری که آب فاضلاب خام را به سمت مزارع هدایت می‌کرد نیز تخریب شد. مدیر جهاد کشاورزی شهرستان شیراز گفت: حدود ۵۰ هکتار از مزارع این منطقه دیم است که نیاز به آبیاری ندارد و عملاً حدود ۱۰۰ هکتار از مزارع این منطقه در معرض تهدید آبیاری با فاضلاب قرار دارد. مدیر جهاد کشاورزی شهرستان شیراز در ادامه با بیان اینکه کشاورزان این منطقه از هدایت فاضلاب در کانالی که متعلق به آب قنات است نیز ناراضی هستند، گفت: فاضلاب رها شده مهمان ناخوانده این منطقه است که وارد کانال آب قنات و اراضی کشاورزی منطقه شده و باید ساماندهی فاضلاب این منطقه در دستور کار مسئولان شهر جدید صدرا قرار گیرد.

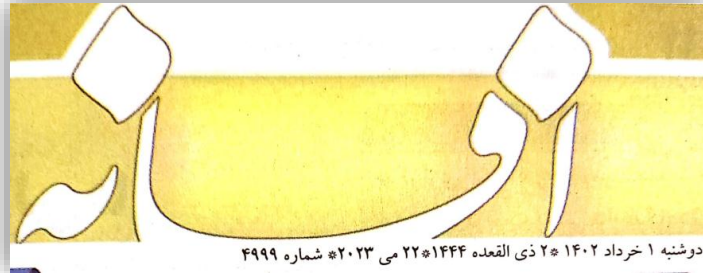


مدیر جهاد کشاورزی شیراز:  
**مزارع آبیاری شده با فاضلاب  
 در شیراز قلع و قمع شد**

مدیر جهاد کشاورزی شیراز گفت: حدود ۵۰ هکتار از مزارع منطقه شرق شهر صدرا مشهور به قره پیری که با فاضلاب آبیاری شده بود با دستور قضایی قلع و قمع و کانال‌های آبیاری به طور کامل تخریب شد. ذبیح الله سیروسی روز گذشته در گفت‌وگو با خبرنگاران با بیان اینکه ۲۰ هکتار از مزارع که با فاضلاب آبیاری شده‌اند به طور کامل معدوم شده‌اند، عنوان کرد: در ۳۰ هکتار باقیمانده که احتمال ترکیب پس آب تصفیه شده با فاضلاب خام می‌رفت کانال‌های آبیاری به طور کامل تخریب و از چرخه تولید خارج شد. وی با اشاره به اینکه در اراضی منطقه مذکور سال‌هاست که کشاورزی با تامین آب از چاه و قنات انجام می‌شده است، اظهار کرد: مدتی است که فاضلاب شهر صدرا به صورت ثقلی به این سمت هدایت و در مرکز تصفیه فاضلاب پالایش و پس‌آبش برای اراضی کشاورزی استفاده می‌شود. سیروسی با بیان اینکه متأسفانه حدود پنج تا ۶ سال است که در برخی از مواقع فاضلاب خام با پس آب مخلوط و به مصرف کشت می‌رسد، اظهار کرد: طبیعتاً فاضلاب باید راه خودش را برود و تصفیه شود و سپس از پس‌آبش استفاده شود که اداره آبفا به عنوان دستگاه متولی این موضوع است. به گفته وی دستگاه متولی باید فاضلاب را به سمت سیستم تصفیه هدایت کرده و از اختلاط پس آب با فاضلاب خام جلوگیری کند. مدیر جهاد کشاورزی شیراز با تأکید بر اینکه تولید محصول سالم و عاری از هرگونه آلودگی از جمله سیاست‌های اصلی است که به طور جدی دنبال می‌شود و مد نظر قرار دارد، عنوان کرد: در اقدام بعدی مقرر است به دستور مقام قضایی مزارع آلوده جنوب شیراز بعد از تصفیه خانه فاضلاب معدوم شود.



دوشنبه ۱ خرداد ۱۴۰۲ \* ۲ ذی القعدة ۱۴۴۴ \* ۲۲ می ۲۰۲۳ \* شماره ۴۹۹۹



## پیش بینی تولید ۴ هزار تن سیر در کوار

برداشت سیر از مزارع شهرستان کوار آغاز شد. عبدالرسول جوکار مدیر جهاد کشاورزی کوار گفت: امسال کشاورزان کوار ۲۰۰ هکتار از زمین‌های زراعی خود را به کشت سیر اختصاص داده اند و پیش بینی می‌شود افزون بر چهار هزار تن از این محصول برداشت کنند.

روزنامه صبح ایران

صاحب امتیاز و مدیرمسئول: بهمن قائم مقام صاحب امتیاز و سردبیر: ه نوزی ح: ۵۱۹۰

تلفن: ۰۲۲۳۳۷۸۰۹ - ۰۷۱ دورنگار: ۳۳۳۷۶۳۹-۴۵

چاپ و لیتوگرافی: مجتمع چاپ دنیا تلفن: ۳۱۲

\* دوشنبه \* ۱ خرداد ۱۴۰۲ \* ۲

سیروسی، مدیر جهاد کشاورزی شهرستان شیراز:

# مزارع آبیاری شده با فاضلاب در شیراز قلع و قمع شد

هدایت کرده و از اختلاط پس آب با فاضلاب خام جلوگیری کند. مدیر جهاد کشاورزی شهرستان شیراز با تأکید بر اینکه تولید محصول سالم و عاری از هرگونه آلودگی از جمله سیاست‌های اصلی است که به طور جدی دنبال می‌شود و مد نظر قرار دارد، افزود: در اقدام بعدی مقرر است به دستور مقام قضایی مزارع آلوده جنوب شیراز بعد از تصفیه خانه فاضلاب معدوم شود.

می‌شود. او با اذعان به اینکه متأسفانه حدود پنج تا ۶ سال است که در برخی از مواقع فاضلاب خام با پس آب مخلوط و به مصرف کشت می‌رسد، اظهار کرد: طبیعتاً فاضلاب باید راه خودش را برود و تصفیه شود و سپس از پس آبش استفاده شود که اداره آیفاب به عنوان دستگاه متولی این موضوع است. به گفته وی: دستگاه متولی می‌بایست فاضلاب را به سمت سیستم تصفیه



در مرکز تصفیه فاضلاب پالایش و پس آبش برای اراضی کشاورزی استفاده

شده اند، تصریح کرد: در ۳۰ هکتار باقیمانده که احتمال ترکیب پس آب تصفیه شده با فاضلاب خام می‌رفت کانال‌های آبیاری به طور کامل تخریب و از چرخه تولید خارج شد. این مقام مسئول با اشاره به اینکه در اراضی منطقه مذکور سال‌هاست که کشاورزی با تامین آب از چاه و قنات انجام می‌شده است، اظهار کرد: مدتی است که فاضلاب شهر صدرا به صورت ثقلی به این سمت هدایت و

**سیده ناهید تقویان - تماشا**  
مدیر جهاد کشاورزی شهرستان شیراز گفت: حدود ۵۰ هکتار از مزارع منطقه شرق شهر صدرا مشهور به قره پیری که با فاضلاب آبیاری شده بود با دستور قضایی قلع و قمع و کانال‌های آبیاری به طور کامل تخریب شد. به گزارش سرویس خبری روزنامه «تماشا»، ذبیح... سیروسی با بیان اینکه ۲۰ هکتار از مزارع که با فاضلاب آبیاری شده اند به طور کامل معدوم

# سفرهای بی برگ و بر در ترازوی قضاوت مردم و مسئولان

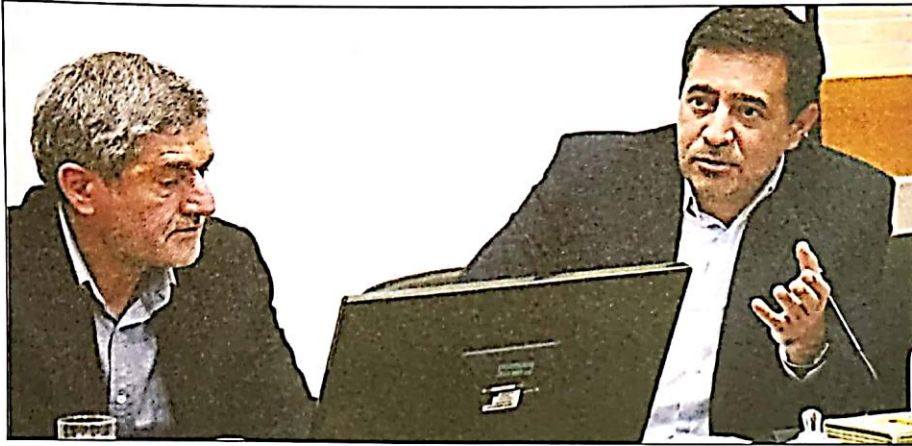
به گفته دهقان پوره، اجرای رویکرد مذکور و مصرف بهینه کودهای شیمیایی موجب می‌شود که وزن هزار دانه گندم افزایش یابد که مصلحت عینی آن منجر شده است که علی رغم پراکنش نامناسب بارندگی‌ها در شهرستان‌های خویس و برداشت ۲۵ هزار هکتار گندم تاکنون که ۱۵۰۰ هکتار کمتر از مدت مشابه سال قبل است، اما از افزایش تولید برخوردار باشیم. این مقام مسئول در بخش دیگری از سخنرانی خود به تشریح اقدامات غیر ساختاری به عنوان برنامه‌های نرم افزاری سازمان جهاد کشاورزی در جهت تامین امنیت غذایی پرداخت و تشریح کرد سرمایه‌گذاری در بخش کشاورزی از جمله اقدامات نرم افزاری است که از ظرفیت‌های خوبی برخورداریم.

## اعطای ۱۹۰۰ میلیارد تومان تسهیلات کشاورزی در فارس

به گفته دهقان پوره، در سال ۱۴۰۰ حدود ۹۲۰ میلیارد تومان تسهیلات بخش کشاورزی در استان فارس جذب شده بود که این عدد در سال ۱۴۰۱ به ۱۹۰۰ میلیارد تومان تسهیلات ارزان قیمت اعطایی به تولیدکنندگان رسید.

وی با تأکید بر این که سرمایه اصلی هر سازمانی نیروی انسانی آن سازمان است، گفت: توانمندسازی نیروی انسانی سازمان اعم از مدیران، کارشناسان و تولیدکنندگان از دیگر رویکردهای نرم افزاری مورد توجه در سازمان جهاد کشاورزی استان فارس بوده است که آن را دنبال می‌کنیم.

توسعه بیمه محصولات کشاورزی، افزایش سهم بری دانش از تولید اجرای سامانه سامکا با هدف تقویت نظام کشاورزی و مکان محور کردن واحدهای تولیدی، بهره‌گیری از نوآوری‌هایی همانند راه‌اندازی کارخانه تولیدی سم و هوشمندسازی کشاورزی برخی از دیگر رویکردهای غیر ساختاری بود که دهقان پوره به آن‌ها نیز گریزی زد.



اقلیمی این امکان را می‌دهد، دنبال می‌کنیم تا هزینه‌های سازه کاهش یابد. توسعه نهالستان‌ها به منظور تامین نهال مورد نیاز برای بازاریابی باغات خصوصاً نخلستان‌ها، گسترش کشت قراردادی محصولات زراعی و کسب مقام دوم در کشور، اجرای طرح جهش تولید در دیمزارها برای اولین سال در سطح ۱۶ شهرستان استان فارس و کسب جایگاه‌های برتر اجرا و کسب عنوان استان برتر در امر مبارزه با سوسک سرخ‌رطومی حثایی خرما از سوی فائو از دیگر محورهای مورد اشاره دهقان پور در موضوع افزایش تابآوری بخش کشاورزی و تامین امنیت غذایی بود.

وی با پرداختن به یکی دیگر از رویکردهای سازمان جهاد کشاورزی استان فارس در گسترش استفاده از کودهای پایه در مزارع غلات به منظور بهبود عملکرد تولیدی افزود: با اقدامات انجام شده میزان مصرف کودهای فسفاته با افزایش ۱۳۰ درصدی و کودهای پتاسه از رشد ۲۳ درصدی نسبت به سال قبل برخوردار شده است.

از خلیج فارس به فارس به فواصل مناسب و به منظور ایجاد اشتغال و تولید محصولات گلخانه‌ای، شهرک‌های گلخانه‌ای تاسیس شود و با اذعان به این که توسعه گلخانه‌ها



هر ساله به دلیل وجود واسطه، محصولات کشاورزی با بهایی اندک از کشاورز خریداری شده و با بهایی گزاف به دست مصرف کننده می‌رسد. این در حالی است که می‌توان با ایجاد ساز و کار و مدیریت مناسب باعث از بین بردن شغل کاذب واسطه‌گری شد تا به دنبال آن هم کشاورز به سود بیش‌تری برسد و هم مصرف کننده نهایی با قیمتی نازل‌تر محصولات کشاورزی را تهیه کند.

در استان فارس از یک رشد شتابان برخوردار شده است که حمایت‌های استاندار محترم در این خصوص جای تقدیر دارد، اظهار کرد: باید کمک کنیم هزینه‌های تولید کم بشود. از این رو، رویکرد ایجاد گلخانه‌های کوچک مقیاس و گلخانه‌های تابعه اقلیم به طور خاص در شهرستان‌های جنوبی که شرایط

تخصیص داده شده است که معادل اجرای ۸۰۰ هکتار طرح بوده است، افزود: بر اساس آمارها در سال ۱۴۰۰ به میزان ۳۳۰۰ هکتار و در سال ۱۴۰۱ به میزان ۲۵۰۰ هکتار طرح

خاص و عام هستند ما نیازمند یک اصلاح الگوی مصرف هستیم تا بتوانیم به کاهش فشارهای روی منابع پایه خود کمک کنیم

## اجرای طرح‌های آب و خاک در فارس فراتر از اعتبارات

دهقان پور با بیان این که در موضوع امنیت غذایی به عنوان یکی از الگوهای توسعه کشاورزی کشور و استان فارس معمولاً دو نوع اقدام نیاز است. عنوان کرد: یک سری اقدامات ساختاری و به مجموعه برنامه‌های سخت‌افزاری که باید انجام شود مربوط است و یک سری کارها غیرساختاری است که به مجموعه اقدامات نرم‌افزاری برمی‌گردد؛ از جمله اقدامات ساختاری که ما انجام داده‌ایم کارهای مرتبط با پروژه‌های آب و خاک است که فراتر از اعتبارات مان کارها انجام شده است. رئیس سازمان جهاد کشاورزی استان فارس با اشاره به این موضوع که به طور نمونه در بحث سامانه‌های نوین آبیاری در دور اول سفر ریاست محترم جمهور ۸۰ میلیارد تومن

استاندار فارس با اشاره به نقش موثر جهاد کشاورزی در حذف واسطه‌ها و رساندن محصولات با قیمت کمتر به مردم، گفت: این اقدام در راستای کمک به معیشت مردم انجام می‌شود. وی اظهار کرد: کاهش مصرف آب و کاهش مصرف نهاده و در مقابل آن افزایش تولید محصولات کشاورزی و محصولات دامی نمونه بارزی از بهره‌وری در حوزه جهاد کشاورزی است.

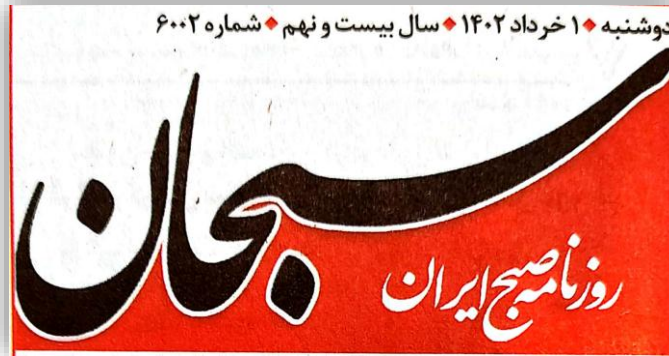
استاندار فارس ادامه داد: حوزه کشاورزی ارتباط مستقیم و موثری با معیشت کشاورزان و عموم مردم دارد. بنابراین، باید هرچه زودتر به منظور فراهم کردن نیازهای کشاورزان در راستای تولید و تامین معیشت آن‌ها اقدام شود. وی، اصلاح الگوی کشت و الگوی مصرف را از وظایف جهاد کشاورزی دانست و گفت: با حمایت از ایجاد صنایع تبدیلی و ایجاد زنجیره از تولید به مصرف، می‌توان از ضایعات باغی و کشاورزی جلوگیری کرد.

## تحقق امنیت غذایی با افزایش بهره‌وری و رشد تولید

رئیس سازمان جهاد کشاورزی استان فارس با بیان این که یکی از چهار چوب‌های فکری در توسعه کشاورزی موضوع امنیت غذایی است، گفت: ما باید بتوانیم بهره‌وری در تولید را بالا ببریم و رشد تولید داشته باشیم تا به امنیت غذایی به عنوان یک مقوله مهم دسترسی پیدا کنیم. مجتبی دهقان پور نیز تصریح کرد: امنیت غذایی می‌تواند از سوی عواملی مختلفی همچون مولفه‌های سیاسی و بین‌المللی، تغییرات اقلیمی به ویژه خشکسالی و تورم‌های فرآینده به طور جدی تهدید شود که این موارد باید مورد توجه قرار گیرد. این مقام مسئول با بیان این که در حال حاضر حاکمات فشار ممکن را بر منابع تولید وارد کرده‌ایم تا تولید کافی داشته باشیم، اظهار کرد: متأسفانه این را باید ببینیم مردم ایران در مقوله‌ی اصراف زیانزد



سال اول | شماره ۶ | در شنبه ۱ خرداد ۱۴۰۲ | ۲ ذی‌القعده ۱۴۴۴



مدیر جهاد کشاورزی شهرستان شیراز:

## مزارع آبیاری شده با فاضلاب در شیراز قلع و قمع شد

شود که اداره آبفا به عنوان دستگاه متولی این موضوع است. به گفته وی؛ دستگاه متولی می‌بایست فاضلاب را به سمت سیستم تصفیه هدایت کرده و از اختلاط پس آب با فاضلاب خام جلوگیری کند.

مدیر جهاد کشاورزی شهرستان شیراز با تأکید بر اینکه تولید محصول سالم و عاری از هرگونه آلودگی از جمله سیاست‌های اصلی است که به طور جدی دنبال می‌شود و مدنظر قرار دارد، افزود: در اقدام بعدی مقرر است به دستور مقام قضایی مزارع آلوده جنوب شیراز بعد از تصفیه‌خانه فاضلاب معدوم شود.

مقام مسئول با اشاره به اینکه در اراضی منطقه مذکور سال‌هاست که کشاورزی با تأمین آب از چاه و قنات انجام می‌شده است، اظهار کرد: مدتی است که فاضلاب شهر صدرا به صورت ثقلی به این سمت هدایت و در مرکز تصفیه فاضلاب پالایش و پسابش برای اراضی کشاورزی استفاده می‌شود.

وی با بیان اینکه متأسفانه حدود پنج تا ۶ سال است که در برخی از مواقع فاضلاب خام با پساب مخلوط و به مصرف کشت می‌رسد، اظهار کرد: طبیعتاً فاضلاب باید راه خودش را برود و تصفیه شود و سپس از پسابش استفاده

ذبیح... سیروسی، مدیر جهاد کشاورزی شهرستان شیراز گفت: حدود ۵۰ هکتار از مزارع منطقه شرق شهر صدرا مشهور به قره‌پیری که با فاضلاب آبیاری شده بود با دستور قضایی قلع و قمع و کانال‌های آبیاری به طور کامل تخریب شد.

سیروسی با بیان اینکه ۲۰ هکتار از مزارع که با فاضلاب آبیاری شده اند به طور کامل معدوم شده اند، تصریح کرد: در ۳۰ هکتار باقی‌مانده که احتمال ترکیب پس آب تصفیه شده با فاضلاب خام می‌رفت کانال‌های آبیاری به طور کامل تخریب و از چرخه تولید خارج شد. این

مدیر جهاد کشاورزی شهرستان شیراز خبر داد:

## انهدام صیفی جات سمی

سیروسی: مزارع آبیاری شده با فاضلاب در شیراز قلع و قمع شد

مدیر جهاد کشاورزی شهرستان شیراز گفت: حدود ۵۰ هکتار از مزارع منطقه شرق شهر صدرا مشهور به قره‌پیری که با فاضلاب آبیاری شده بود، با دستور قضایی قلع و قمع و کانال‌های آبیاری به‌طور کامل تخریب شد.



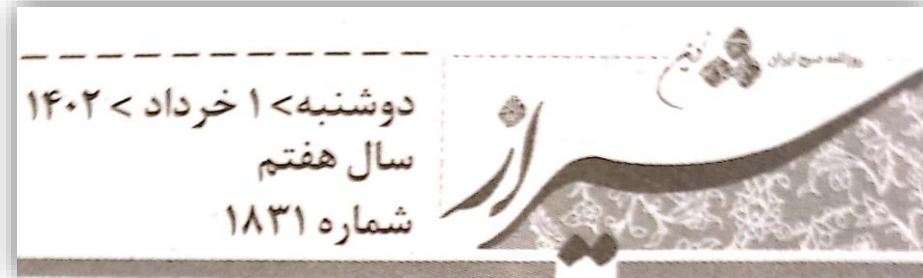
به گزارش شیرازنوبین به نقل از روابط عمومی سازمان جهاد کشاورزی استان فارس، ذبیح‌الله سیروسی با بیان اینکه ۲۰ هکتار از مزارع که با فاضلاب آبیاری شده‌اند به‌طور کامل معدوم شده‌اند، تصریح کرد:

در ۳۰ هکتار باقی‌مانده که احتمال ترکیب پساب تصفیه‌شده با فاضلاب خام می‌رفت، کانال‌های آبیاری به‌طور کامل تخریب و از چرخه تولید خارج شد. این مقام مسئول با اشاره به اینکه در اراضی منطقه مذکور سال‌هاست که کشاورزی با تأمین آب از چاه و قنات انجام می‌شده است، اظهار کرد: مدتی است که فاضلاب شهر صدرا به‌صورت ثقلی به این سمت هدایت و در مرکز تصفیه فاضلاب پالایش و پسابش برای اراضی کشاورزی استفاده می‌شود.

او با اذعان به اینکه متأسفانه حدود ۵ تا ۶ سال است که در برخی از مواقع فاضلاب خام با پساب مخلوط شده و به مصرف کشت می‌رسد، اظهار کرد: طبیعتاً فاضلاب باید راه خودش را برود و تصفیه شود و سپس از پسابش استفاده شود که اداره آبفا به‌عنوان دستگاه متولی این موضوع است.

به گفته وی، دستگاه متولی می‌بایست فاضلاب را به سمت سیستم تصفیه هدایت کرده و از اختلاط پساب با فاضلاب خام جلوگیری کند.

مدیر جهاد کشاورزی شهرستان شیراز با تأکید بر اینکه تولید محصول سالم و عاری از هرگونه آلودگی از جمله سیاست‌های اصلی است که به‌طور جدی دنبال می‌شود و مدنظر قرار دارد، افزود: در اقدام بعدی مقرر است به دستور مقام قضایی مزارع آلوده جنوب شیراز بعد از تصفیه‌خانه فاضلاب معدوم شود.





## مدیر جهاد کشاورزی خرامه: ملخ‌های بومی در شهرستان خرامه مهار شدند

مدیر جهاد کشاورزی خرامه از پایان عملیات مبارزه شیمیایی با ملخ بومی در سطح ۱۵۰۰ هکتار از اراضی کشاورزی با تلاش کارشناسان مدیریت جهاد کشاورزی این شهرستان خبر داد.

به گزارش ایسنا، ایرج دهقانی با بیان اینکه ملخ‌ها آفت درجه یک گیاهان و محصولات کشاورزی در سطح جهانی هستند، به خبرنگاران گفت: با مشاهده اولین ملخ در اراضی آیش دهستان کفدهک بازدیدهای روزانه اکیپ‌های پایش و کانون یابی در دستور کار این مدیریت قرار گرفت.

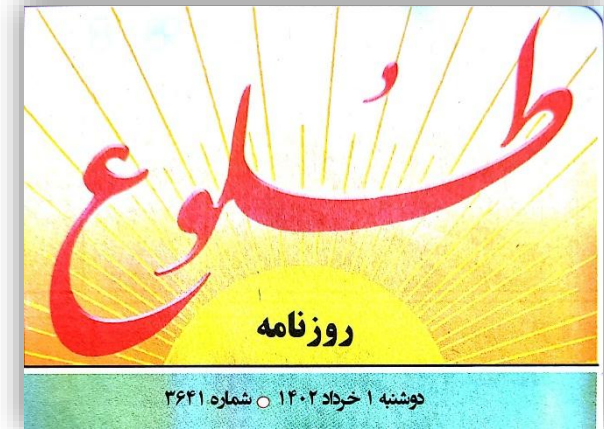
مدیر جهاد کشاورزی شهرستان خرامه افزود: از ۱۷ اردیبهشت ماه با شروع ریزش ملخ بلافاصله عملیات مبارزه با استفاده از سم دلتامترین آغاز شد.

دهقانی با اشاره به اینکه آفت ملخ پس از یک دوره خشکسالی طولانی با نزول بارش‌های دوزه‌ای و فراهم شدن

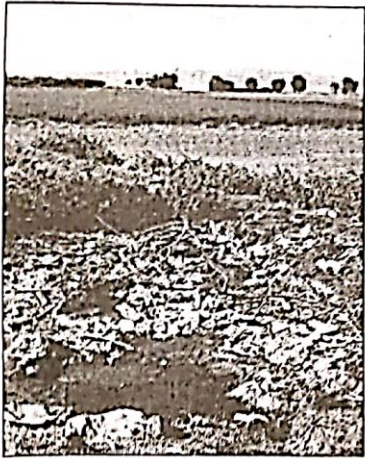
پوشش گیاهی مناسب وارد فاز تهاجمی می‌شود، عنوان کرد: در نخستین مرحله مبارزه ۷۰۰ هکتار از اراضی کشاورزی سمپاشی شد.

به گفته او؛ پیش آگاهی، پایش مستمر کانون‌های مناسب رشد و نمو ملخ بومی و مبارزه به موقع نقش اساسی در کنترل موفق جمعیت این آفت دارد.

مدیر جهاد کشاورزی خرامه خاطرنشان کرد: همدلی، مسئولیت‌پذیری، اتحاد مردم و دولت و تقویت روحیه جهادی در بخش کشاورزی ضامن تأمین امنیت غذایی کشور است.



## سیروسی مدیر جهاد کشاورزی شهرستان شیراز: محصولات مزارع آلوده به فاضلاب خام در صدرا از بین برده شد



مدیر جهاد کشاورزی شهرستان شیراز گفت: ۵۰ هکتار از مزارع شرق شهر جدید صدرا که با فاضلاب خام آبیاری شده، نابود شد. ذبیح الله سیروسی ظهر یکشنبه در خصوص این خبر بیان کرد: از حوالی ساعت ۴ و ۳۰ دقیقه یکشنبه ۳۱ اردیبهشت ماه محصولاتی که در شرق شهر صدرا با آب فاضلاب کاشته شده بود از بین برده شد. وی ادامه داد: فاضلاب شرق صدرا به منطقه تنگ قره پیری هدایت می‌شود که بخشی از این فاضلاب در این منطقه تصفیه و بخش دیگری رها می‌شود.

سیروسی اضافه کرد: در مجموع حدود ۱۵۰ هکتار مزرعه گندم و جو در این منطقه وجود دارد که بخشی از این مزارع با آب تسویه شده فاضلاب آبیاری می‌شود که بهداشت و محیط زیست نیز آن را تأیید می‌کنند، اما حدود ۵۰ هکتار از مزارع این منطقه به استفاده از فاضلاب خام آبیاری می‌شد که این مزارع قلع و قمع شد. این مقام مسئول افزود: کانال‌های آبیاری که آب فاضلاب خام را به سمت مزارع هدایت می‌کرد نیز تخریب شد.

به گزارش مهر، مدیر جهاد کشاورزی شهرستان شیراز گفت: حدود ۵۰ هکتار از مزارع این منطقه دیم است که نیاز به آبیاری ندارد و عملاً حدود ۱۰۰ هکتار از مزارع این منطقه در معرض تهدید آبیاری با فاضلاب قرار دارد.





## روابط عمومی سازمان جهاد کشاورزی استان فارس