

نقشه راه تحقیقات کشاورزی و منابع طبیعی استان فارس رونمایی می‌شود

۳۶۱ پروژه پژوهشی در بخش های کشاورزی و منابع طبیعی در دست تهیه است



بخش دیگری از سخنانش با تاکید بر این که نظارت بر کودهای خارجی و داخلی به صورت مستمر انجام می شود افزود: ۴۳۵ مورد بازدید از ۱۰۴ مرکز تحقیقات در کل استان فارس صورت گرفته و تا کنون هم ۴۳۹ مورد کارگاه آموزشی و تخصصی در زمینه های هرس، شخم، مبارزه با آفات و علف های مرز برگزار شده است.

معرفی سالانه ۲۹ رقم مختلف پدز

به گزارش خبرنگار ما در این نشست خبری، بذرافشان معاون پژوهشی مرکز تحقیقات و آموزش کشاورزی و منابع طبیعی استان فارس نیز طی سخنانی با بیان این که اطللس کاربردی کشاورزی فارس تهیه شده است افزود: بر اساس این اطللس فعالیت های کشاورزی در شهرستان های استان انجام می شود.

وی افزود: برای نمونه با استفاده از آبیاری قطره ای تا ۵۰ درصد کاهش مصرف آب را شاهد خواهیم بود

بذرافشان ادامه داد: سالانه ۲۹ رقم مختلف پدز شامل گندم، جو، ذرت، لوبیا، پنبه، کلزا، چغندر قندو زیتون در سطح کشور معرفی می شود. وی در ادامه به نظارت بر نهال‌ها اشاره کرد و گفت: سالانه ۲۰ هزار تن پدز گواهی شده کشاورزان استفاده می کنند که هسته اولیه این پدزها از سوی مرکز تحقیقات تامین می شود.

در ادامه نیز بخشی معاون آموزش مرکز تحقیقات و آموزش کشاورزی و منابع طبیعی استان فارس نیز گفت: آموزش های کشاورزی به مقاطع تحصیلی دبیرستان راه یافته است و در حال حاضر ۱۸۲ دانش آموز در فارس که دو سوم آن هم دانش آموز دختر هستند در این رشته مشغول به تحصیل می باشند همچنین بعد از ۲۰ سال واحد آموزشی شبانه روزی کشاورزی در ساعات شهر شروع به کار کرده است.

وی ادامه داد: با هماهنگی های انجام شده سربازان وظیفه همچنین زندانیان دوره های آموزش کشاورزی می بیند

«خبر جنوب»/ رییس مرکز تحقیقات و آموزش کشاورزی و منابع طبیعی فارس از رونمایی نقشه راه تحقیقات کشاورزی و منابع طبیعی استان چهارشنبه این هفته خبر داد و گفت: این نقشه برای نخستین بار در کشور و با همکاری دانشگاه شیراز تهیه شده است.

ابراهیم زارع در جمع خبرنگاران با بیان این که نقشه راه تحقیقات کشاورزی و منابع طبیعی استان در واقع یک برنامه تحقیقاتی ۵ ساله بر اساس مساله بومی و به صورت مشکل محور تنظیم شده است افزود: این نقشه می تواند محور پایان نامه های دانشجویی در دانشگاه های دولتی و آزاد در مقاطع فوق لیسانس و دکتری باشد و در حقیقت می تواند تمامی فعالیت های پژوهشی در استان فارس را هدفتند کند.

به گفته وی، این نقشه در ۱۷ محصول موضوع تدوین شده است که می توان به محصولاتی چون گندم و جو، ذرت، کلزا، مرکبات، زیتون، انگور، خرماسه، گیاهان دارویی، تولید محصول سالم، کاهش ضایعات، آبخیزداری، علوم دامی، طیور و زنبور عسل، شیر و فناوری های لینی اشاره کرد.

رییس مرکز تحقیقات و آموزش کشاورزی و منابع طبیعی فارس در ادامه سخنانش گفت: در حال حاضر ۳۶۱ پروژه پژوهشی در بخش های کشاورزی و منابع طبیعی در دست تهیه است.

به گفته وی، در یک سال اخیر هم ۱۳۹ مقاله در مجلات علمی و پژوهشی و سمینار های داخلی و خارجی به چاپ رسیده است همچنین در این مدت ۸ کتاب منتشر و ۲ ثبت اختراع داشته ایم.

زارع ادامه داد: پژوهش، آموزش، ترویج، تولید محصولات فناورانه، نظارت و ذخایر ژنتیکی از جمله وظایف و رسالت این مرکز است. وی اضافه کرد: اقدامات پژوهشی این مرکز در قالب ۱۰ بخش پژوهشی است که با هدف اصلاح و تهیه نهال و پدز با رویکرد تحقیقات به نژادی و به زراعی و عمدتاً بر روی غلات در استان انجام می شود.

رییس مرکز تحقیقات و آموزش کشاورزی و منابع طبیعی فارس با بیان این که داراب و زرقان ۲ پایگاه اصلی این مرکز است، خاطرنشان کرد: هر سال ۱۰ رقم جدید معرفی می کنیم و همچنین اصلاح پدز چغندر قند، مسائل به نژادی و به زراعی را مدنظر داریم و تا کنون چندین رقم جدید معرفی شده است.

زارع با بیان این که ارقام پدز چغندر قند با نمونه خارجی قابل رقابت است، گفت: در شیراز نیز ۴ بخش علوم دام، منابع طبیعی و گیاهان دارویی، بخش حفاظت خاک و آبخیزداری، بخش اقتصادی اجتماعی و ترویجی بخش کشاورزی فعال است.

وی افزود: در زمینه آموزش تا سال گذشته در ۴ زمینه علمی کاربردی آموزش کارکنان، کارشناسان، بهره برداران فعالیت داشتیم که بخش علمی کاربردی حذف شده است.

زارع با بیان این که تحقیقات خاک و آب، گیاه پزشکی، فنی و مهندسی، حفاظت خاک و آبخیزداری، از جمله فعالیت های این مرکز است گفت: فعالیت های پژوهشی توسط ۹۲ عضو هیات علمی و ۲۰ نفر از متخصصین انجام می شود.

رییس مرکز تحقیقات و آموزش کشاورزی و منابع طبیعی فارس در

دو شنبه ۱۸ آذر ماه ۱۳۹۸ شماره ۱۱۲۶۴

روزنامه جنوب

www.khabarjonoub.ir - www.khabarAds.ir - www.khabarjonoub.com

فارس دارای ظرفیت های فوق العاده ای در ساماندهی عشایر است

رئیس سازمان امور عشایر کشور در جلسه شورای هماهنگی اداره کل امور عشایر فارس گفت: مشورت، سرچشمه هدایت است و هیچ کس بی نیاز از مشورت نیست. باید از همه جوانب به جامعه عشایری نگاه کنیم تا بتوانیم موانع و مشکلات را بررسی و آن را حل کنیم. قندالی خاطر نشان کرد: استان فارس دارای ظرفیت های فوق العاده ای در بخش تشکل ها، ساماندهی عشایر و سایر بخش ها است.

وی اظهار کرد: ۷۳ درصد معاش عشایر وابسته به دام و دامداری است و امیدواریم در حوزه عشایری بتوانیم با حمایت از اصلاح نژاد بومی به بهبود و بهره وری بالا برسیم تا از حوزه دام و دامداری حمایت کنیم.

این مسئول از اتفاقات چشمگیری که در حوزه تسهیلات، اعتبارات ملی و بهداشت جهت عشایر در استان فارس رخ داده بود سخنانی بیان کرد.

رئیس سازمان امور عشایر کشور افزود: یاس و ناامیدی اثرات زیان بخش و مخربی بر جامعه می گذارد. بهتر است مردم را امیدوار کنیم تا بتوانیم با تعامل کشور را به سمت پیشرفت سوق دهیم. مدیرکل امور عشایر فارس نیز در این جلسه به عملکرد سال جاری اشاره نمود و موفقیت در حوزه های مختلف را حاصل همکاری و همدلی کل مجموعه خواند.

بهرامی اظهار کرد: با راهبردها، راهنمایی ها و تعامل می توانیم به بهبود زندگی عشایر و جامعه عشایری پردازیم.

جزایری، معاون بهبود تولیدات دامی سازمان جهاد کشاورزی فارس در این جلسه اظهار امیدواری کرد با همکاری، هماهنگی و مراوده های خوبی که در استان وجود دارد، بتوانیم مشکلات این قشر از جامعه را تعدیل و کاهش دهیم.



نقشه راه تحقیقات کشاورزی فارس تدوین می شود

* پایگاه اصلی مرکز تحقیقات در دو شهرستان داراب و زرکان مستقر است
* آموزش بهره برداران با دوره خاص بازار پسند و تقاضا محور



از خارج وارد می شود. از طرح پابلوت نامین غنوفه دام خیرداد که بر روی گیاهان مختلف کار شده است. وی با اشاره به افزایش عملکرد مرکبات بویژه لیمو یا هدف کاهش مصرف کود، عنوان کرد: این آزمایشات انجام شده و نتایج بسیار خوبی داشته است.

بذر افشان با تاکید بر استفاده از مواد زیستی و بیولوژیک در تولید محصولات گفت: امسال ۲۹ رقم مختلف گندم، جو، ذرت، کلزا، پسه و... در سطح کشور معرفی کردیم. وی با اشاره به ۲۵۰ مورد نمونه برداری و بازدید از کودهای تولیدی در سطح استان عنوان کرد: همچنین ۲/۵ میلیون اصله نهال برای باغات جدید بررسی شد و ۴۵ هزار تن بذر گواهی شده صورت گرفته است.

*** آموزش بهره برداران با دوره خاص بازار پسند و تقاضا محور**

معاون آموزشی مرکز تحقیقات و آموزش کشاورزی و منابع طبیعی فارس نیز گفت: آموزش، رسالت اصلی مرکز تحقیقات، کشاورزی و منابع طبیعی فارس است که بر چند محور آب، اشتغال زایی، حفظ محیط زیست و امنیت غذایی و محصول گواهی شده است.

آرامان بخشی خاطرنشان کرد: تربیت و آموزش در رشته های کشاورزی مدنظر است که بعد از ۱۴ سال پیگیری، واحد آموزش علی آباد در شهرستان پاسارگاد به صورت شبانه روزی به عنوان برند ملی، سال گذشته احیا و در رشته های امور زراعی و دامی، هنرستان شبانه روزی دارد.

وی با اشاره به قانون افزایش بهره وری در بخش کشاورزی و منابع طبیعی گفت: این اجاره به مرکز تحقیقات داده شده است که هیچ دانشجویی بدون دوره کارآموزی فارغ التحصیل نشود. بخشی افزود: آموزش بهره برداران با دوره خاص بازار پسند و تقاضا محور نیز جزء محورهای کار است.

پژوهشی، مسئله محور می شود. وی ادامه داد: نقشه راه برای ۱۷ محصول از جمله گندم و جو، ذرت، کلزا، انار، مرکبات، زیتون، انگور، خرم، گیاهان دارویی، گلخانه و... است که روز چهارشنبه رونمایی می شود. به گفته وی، در سال گذشته ۴۲۵ مورد بازدید از بخش های مختلف کشاورزی و باغیاتی صورت گرفته و همچنین ۴۳۹ مورد کارگاه آموزشی صرفاً برای کشاورزان برگزار شده است.

*** معرفی ۲۹ رقم جدید در سال جاری**

معاون پژوهشی مرکز تحقیقات و آموزش کشاورزی و منابع طبیعی فارس نیز با بیان اینکه تولید خوراک دام و طیور در داخل کشور با هدف تولید محصول سالم و کاهش مصرف آنتی بیوتیک مدنظر است، تصریح کرد: این شیوه برای پرورش مرغ تخم گذار و جوجه گوشتی انجام شده است. محسن بذرافشان با بیان اینکه بخشی از غنوفه دام

گذشته در ۴ زمینه علمی کاربردی آموزش کارکنان کارشناسان، بهره برداران و مراکز علمی کاربردی فعالیت داشتیم که امسال بخش علمی کاربردی حذف شده است. وی با بیان اینکه در حال حاضر ۳۶۱ پروژه پژوهشی در مرکز در حال انجام است، عنوان کرد: در یکسال اخیر ۱۳۹ مقاله، ۸ کتاب و ۲ ثبت اختراع داشته ایم.

*** تدوین نقشه راه تحقیقات کشاورزی و منابع طبیعی فارس**

رئیس مرکز تحقیقات و آموزش کشاورزی و منابع طبیعی فارس از تدوین نقشه راه تحقیقات کشاورزی و منابع طبیعی استان فارس برای اولین بار در کشور خبر داد و افزود: نقشه راه را با ویژگی برنامه تحقیقاتی ۵ سال آینده و براساس مسئله یابی و مشکل محور تنظیم کرده ایم.

به گفته راع، این نقشه راه می تواند محور پایان نامه دانشجویان باشد و با این روش تمام فعالیت های

مریم مرادی: رئیس مرکز تحقیقات و آموزش کشاورزی و منابع طبیعی فارس با اشاره به اینکه پژوهش، آموزش، برویج، تولید محصولات فناورانه، مطابقت و دجاستر زنجیری، حرس، ۶ ماموریت اصلی این مرکز است. بیان کرد: در قالب ۱۰ بخش پژوهشی، اقدامات پژوهشی مرکز با هدف اصلاح و تهیه نهال و بذر ما رو بکود تحقیقات به نژادی و به زراعی در استان انجام می شود.

اراهم راع روز گذشته در جمع خبرنگاران و در اسامه هفته پژوهش عنوان کرد: اقدامات پژوهشی مرکز عمدتاً بر روی علل است و پایگاه اصلی مرکز تحقیقات در دو شهرستان داراب و زرکان مستقر است. وی با بیان اینکه در مراکز تحقیق هر سال ۱۰ رقم جدید معرفی می شود، یادآور شد: همچنین اصلاح بذر چمنر قند، مسائل به نژادی و به زراعی را مدنظر داریم و تاکنون جذب رقم جدید معرفی شده است. زراع در خصوص ارقام چمنر قند داخلی نیز گفت: در این خصوص با ارقام خارجی در حال رقابت هستیم.

به گفته وی، تحقیقات خاک و آب، در زمینه مختلف خاک شناسی و تعدیه گیاهی فعالیت دارد و بخش گیاه پزشکی زرکان نیز بر روی مدیریت آفات و علف های هرز کار می کند.

رئیس مرکز تحقیقات و آموزش کشاورزی و منابع طبیعی فارس عنوان کرد: از جدسال گذشته بحث کاهش مصرف سموم، تولید محصول و نهال سالم جزء وظایف این بخش بوده است.

زراع با بیان اینکه تحقیقات فنی مهندسی در سه رمیبه اسلری، صایع غذایی و مانسب های کشاورزی در ررفلی نیز فعال است، خاطرنشان کرد: در سیرار نیز ۴ بخش علوم دام، منابع طبیعی و گیاهان دارویی، بخش حفاظت خاک و آبخرداری، بخش اقتصادی اجتماعی و ترویحی بخش کشاورزی فعال است.

به گفته راع، همجس در رمیه آموزش تا سال



دوشنبه ۱۸ آذر ۱۳۹۸ | ۱۲ ربيع الثاني ۱۴۴۱ | ۹ دسامبر ۲۰۱۹ | شماره ۴۰۳۱

نقشه راه تحقیقات و آموزش کشاورزی و منابع طبیعی فارس تدوین شد

سیده ناهید تقویان - تماشاشا

رئیس مرکز تحقیقات و آموزش کشاورزی و منابع طبیعی فارس از تدوین نقشه راه این مرکز خبر داد. به گزارشی «تماشاشا» زارع در جمع خبرنگاران و به مناسبت هفته پژوهش اظهار داشت: تدوین نقشه راه مرکز تحقیقات و آموزش کشاورزی و منابع طبیعی استان فارس برای نخستین بار در کشور تدوین شده است. وی افزود: بر اساس این نقشه، برنامه‌های تحقیقاتی ۵ سال آینده بر اساس مسئله یابی و مشکل محوری، تنظیم شده است.

زارع با بیان اینکه این نقشه می‌تواند محور پایان‌نامه‌های دانشجویی در مقاطع ارشد و دکترا قرار گیرد، افزود: تدوین این نقشه بر اساس ۱۷ محصول همچون گندم، ذرت، کلزا، جو، انار، مرکبات، زیتون، انگور، خرما، گیاهان دارویی، محصولات گلخانه‌ای و... صورت گرفته است.

این مقام مسئول همچنین در مورد ضمانت اجرایی تحقیقات کشاورزی با بیان چند مثال از تحقیقات کاربردی در استان همچون رفع بیماری محصول لیموترش با راهبرد علمی یکی از محققین نیز گفت: همه طرح‌ها نیاز بخش اجرایی سازمان جهاد کشاورزی را همراه خود دارد و تحقیقات بر اساس نیازهای روز شکل گرفته است.

وی از معرفی ارقام زراعی از سوی مرکز تحقیقات خبر داد و گفت: هر ساله ارقام جدیدی معرفی می‌شود که هم مقاومت بهتری دارند هم عملکرد آنها قابل توجه است

که شناسایی علف‌کش‌های اختصاصی در محصول کلزا یا نمونه گندم از جمله آن می‌باشد.

بذرافشان معاون پژوهشی مرکز تحقیقات و آموزش کشاورزی و منابع طبیعی فارس نیز در این نشست با اشاره به برخی اقدامات شاخص پژوهشی مرکز در یک سال گذشته اظهار داشت: یک اطلس کاربردی برای زمین‌های استان فارس در ۳۰ شهرستان تهیه شده است. وی با بیان اینکه ۲۰۵ میلیون نهال در یک سال اخیر بررسی و ارزیابی شده است، افزود: سالانه ۲۹ رقم انواع محصولات گندم، جو، لوبیا، کلزا، زیتون و... به کشور معرفی می‌شود؛ ضمن اینکه ۴۵ هزار تن بذر نیز نظارت شده است.

این مقام مسئول با اشاره به تولید محصولات فناورانه خاطرنشان کرد: در این راستا ۲۰۰ هزار کیلوگرم بذر هسته‌های اصلی گندم، جو، کلزا، کنجد و... تولید شده و کشاورزان از ۱۵۰ هزار تن بذر گواهی‌شده استفاده می‌کنند.

بذرافشان افزود: هسته اصلی بذر تولیدشده ۵ مرحله علمی پرورش را طی می‌کند و هسته‌ای که تولید می‌شود تا توزیع نظارت خواهد شد.

همچنین بخشی معاون آموزشی مرکز تحقیقات و آموزش کشاورزی و منابع طبیعی استان فارس در ادامه این نشست خبری با اشاره به فعالیت‌های آموزشی این مرکز اظهار داشت: محور آموزش در این مرکز بر پایه ۴ شاخصه

اب، اشتغال‌زایی، حفظ محیط‌زیست و محصول سالم بنا نهاده شده است.

وی افزود: تمرکز ما بر روی تربیت کشاورزان آموزش‌دیده است ضمن اینکه با کمک آموزش و پرورش ۱۸۲ دانش‌آموز در رشته کشاورزی با تأکید بر گیاهان دارویی در حال آموزش هستند.

بخشی خاطرنشان کرد: نکته جالب علاقه‌مندی دختران به رشته کشاورزی است به گونه‌ای که سه چهارم از ۱۸۲ دانش‌آموز مذکور را دختران تشکیل می‌دهند.

این مقام مسئول ادامه با اشاره به آموزش ۳۸۰۰ نفر از کارکنان وزارتخانه جهاد کشاورزی، ادامه داد: واحد آموزشی شبانه‌روزی علی‌آباد کمین یکی از واحدهای منحصربه‌فردی است که پس از ۱۴ سال راه‌اندازی شده است و در راستای آموزش تخصصی کشاورزی فعالیت می‌کند.

وی با اشاره به برگزاری دوره‌های خاص همچون شترمرغ داری، زنبورداری، پرورش قارچ و... افزود: کارشناسان موظف هستند ۶۰ ساعت دوره آموزشی را بگذرانند که مهم‌ترین قسمت این دوره، آموزش بهره‌برداران است.

بخشی همچنین از برگزاری آموزش دوره‌های خاص همچون دوره آموزش پرورش عقرب در مرکز متبوع خبر داد و گفت: چنین دوره‌هایی در کشور بی‌نظیر است.



دوشنبه ۱۸ آذر ۱۳۹۸ ۱۲ ربیع‌الثانی ۱۴۴۱* 9 DEC 2019

رئیس سازمان عشایر در سفر به فارس عتراج کرد:

۱۸ میلیون یورو از صندوق توسعه ملی برای تأمین آب عشایر اختصاص یافت



رئیس سازمان امور عشایر ایران گفت: به درخواست ما و اجازه مقام معظم رهبری مبلغ ۱۸ میلیون یورو به امر تأمین آب پایدار مناطق عشایری اختصاص یافت.

کرمعلی قندالی در سفر به استان فارس به همراه سایر مدیران شهرستانی و استانی با حضور در متعلقه عشایری بشار جان شهرستان ممسنی از نزدیک با عشایر این منطقه دیدار و در جمع آنان سخنرانی کرد.

رئیس سازمان امور عشایر ایران اظهار داشت: امروزه ۹۵ درصد مناطق عشایری کشور دارای راه دسترسی هستند که بالغ بر ۶۶ هزار کیلومتر می‌شود. قندالی اسفالت تمامی این ایل‌راه‌ها را تقریباً غیرممکن خواند. ولی مرمت و ساخت ابنیه و ایتما را در ایمن ایل‌راه‌ها در اولویت فعالیت‌های عمرانی دانست.

وی افزود: اسسال برای نخستین بار در کشور ۸۰۰ کانکس خانه بهداشت سیار عشایری، برای خدمات‌رسانی در حوزه بهداشت و درمان تأمین شده است. این مقام مسئول بر خورداری عشایر از صندوق توسعه ملی برای نخستین بار در کشور را یکی از عملکردهای سازمان امور عشایر ایران برشمرد و گفت: به درخواست ما و اجازه مقام معظم رهبری مبلغ ۱۸ میلیون یورو به امر تأمین آب پایدار مناطق عشایری اختصاص یافت.

رئیس سازمان امور عشایر ایران از طرح‌های کارآفرینی و اشتغالزایی شهرستان ممسنی نیز بازدید و بر حضور بانوان عشایر در عرصه‌های تولید و اشتغال تأکید کرد.

وی نوانویی عشایری را نمونه‌ای از فعالیت‌های بانوان عشایر در قالب طرح صندوق خرد زنان عشایر خواند که با هدایت و حمایت دولت توانسته در امر تولید و اقتصاد این خانواده‌ها تأثیر گذار باشد.

این مقام مسئول راه‌اندازی بیش از ۷۰ صندوق عشایری را در استان فارس نمونه‌ای بارز از ظرفیت‌های بالقوه استان برشمرد که چنانچه به آن توجه شود می‌تواند در کاهش معضلاتی همچون بیکاری، حاشیه‌نشینی و مهاجرت عشایر مفید باشد.

رئیس سازمان امور عشایر ایران در بازدید از میدان دام نورآباد نیز گفت: با توجه به اینکه ۷۳ درصد شغل عشایر دامداری است، توجه جدی به این حوزه می‌تواند مؤثر باشد.

قندالی مدیریت زنجیره تولید گوشت قرمز از مزرعه تا سفره مصرف‌کننده را یکی از راهبردهای اصلی سازمان امور عشایر کشور برشمرد و اختصاص ۴ هزار میلیارد ریال تسهیلات زنجیره تولید گوشت قرمز را یکی از این برنامه‌ها خواند. وی راه‌اندازی کارخانه‌های تولید خوراک دام و میدان عرضه دام را یکی از حلقه‌های این زنجیره دانست و گفت: بهر موری و افزایش راندمان تولید مهم‌ترین راهبرد سازمان امور عشایر ایران در دامداری عشایر است که دولت تمام‌قد از آن حمایت می‌کند.

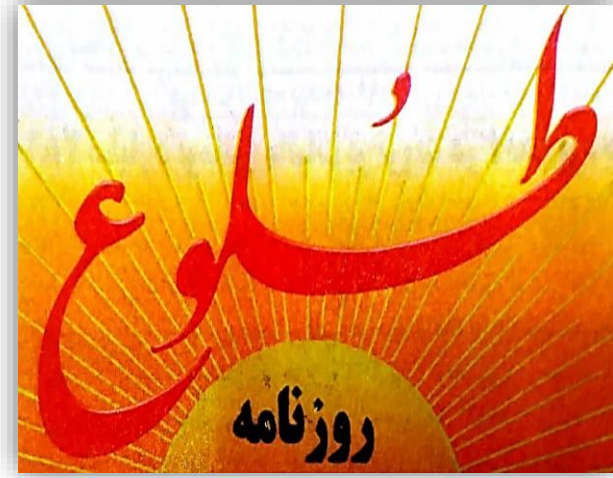
رئیس سازمان امور عشایر کشور با اظهار در حوزه ابرسانی در نتیجه تحولات اقلیمی سنوات اخیر و خشکسالی‌ها دچار معضلاتی شده‌ایم و تلاش کردیم با حداقل امکانات نیازهای عشایر را برطرف سازیم، بیان کرد: برای مرتفع ساختن معضل خشکسالی در دو سال اخیر تعداد ۹۰ دستگاه تانکر ابرسان به ناوگان ابرسانی کشور اضافه کردیم.

قندالی گفت: باید سعی کنیم هزینه‌های تولید و خدمات‌رسانی را کاهش دهیم و احداث این گونه طرح‌ها و آب‌تیاریها نمونه‌هایی از کاهش هزینه‌هاست.



* دوشنبه * ۱۸ آذر ۱۳۹۸ * ۱۲ ربیع الثانی ۱۴۴۱ * 2019DEC 9

دوشنبه ۱۸ آذر ۱۳۹۸ ○ ۱۲ ربیع الثانی ۱۴۴۱ ○ ۹ دسامبر ۲۰۱۹



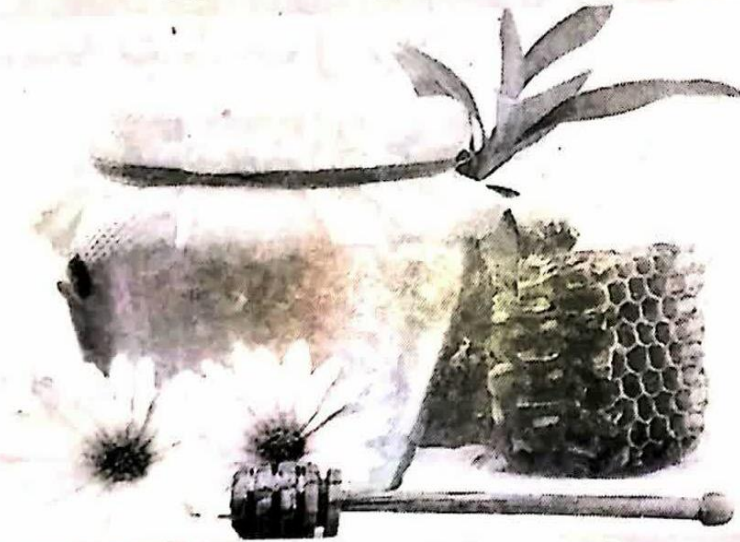
کینوای تابستانه در مرودشت به مرحله برداشت رسید

کارشناس زراعت مدیریت جهاد کشاورزی شهرستان مرودشت گفت: ۴،۵ هکتار کینوا به صورت تابستانه در مرودشت کشت شد و در نیمه دوم آبان ماه نیز برداشت شد.

به گزارش روزنامه طلوع به نقل از روابط عمومی مدیریت جهاد کشاورزی شهرستان مرودشت، منصور امیریان بایبان اینکه پارسال نیز کینوای تابستانه به صورت آزمایشی در مرودشت کشت شده افزود: کینوا در این شهرستان به دو صورت بهاره و تابستانه کشت می شود. وی تصریح کرد: عملکرد تابستانه کینوا حدود سه تن در هکتار است و دلیل آن فراهم بودن دمای ۲۰ تا ۲۵ درجه در زمان گلدهی و دانه بندی است. کارشناس زراعت مدیریت جهاد کشاورزی شهرستان مرودشت اظهار کرد: تاریخ کاشت مناسب در کشت بهاره اسفندماه و برداشت آن مردادماه است، ولی تاریخ کاشت مناسب کشت تابستانه پنجم تا دهم مرداد و برداشت نیز در اواخر آبان ماه است. به گفته وی، این گیاه قابلیت ترویج جهت اراضی کم بازده را دارا است و با توجه به دوره رشدی کوتاه، نیاز آبی کم و همچنین عملکرد مناسب آن امید است در سال های آینده با افزایش حمایت های بخش دولتی کشت آن توسعه یابد.

عسا

زنبورداران فسا و نیاز آنان به صنایع تبدیلی



به گزارش ایرنا شمار زنبورداران شهرستان فسا ۳۷۶ نفر است که نسبت به سال گذشته (۹۷) نزدیک به ۲۰ درصد افزایش دارد؛ اما این فعالان اقتصادی هنوز صنایع تبدیلی مرتبط با شغل خود ندارند.

رئیس اداره بهبود تولیدات دامی شهرستان فسا گفت: بالغ بر ۵۶ هزار و ۸۰۰ کلنی زنبورعسل در این شهرستان

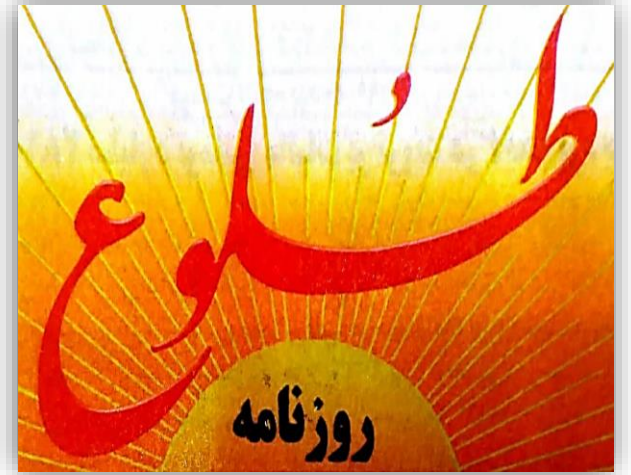
به صورت مدرن است که حاصل این تعداد کلنی زنبورعسل در سال جاری تولید بیش از ۶۱۸ هزار و ۵۹۱ کیلو گرم عسل بوده است.

محمدجواد جمالزاده در گفت و گو با ایرنا افزود: میانگین تولید عسل در کلنی‌های مدرن شهرستان فسا حدود ۱۱ کیلو گرم در هر کلنی زنبورعسل است.

وی گفت: برنامه‌ریزی برای ایجاد صنایع تبدیلی و وابسته همراه با افزایش کیفیت در تولید عسل و محصولات جانبی، اشتغال‌زایی در این زمینه را افزایش می‌دهد.

تولیدات این زنبورداران افزون بر مصرف در شهرستان فسا و استان فارس، مشتریانی در خارج از این استان دارد. بیشتر تولیدات این زنبورداران به صورت خام و در بسته‌بندی‌های سنتی روانه بازار مصرف می‌شود.

شهرستان فسا در فاصله ۱۳۰ کیلومتری جنوب شرقی شیراز واقع شده است.



دوشنبه ۱۸ آذر ۱۳۹۸ ○ ۱۲ ربیع الثانی ۱۴۴۱ ○ ۹ دسامبر ۲۰۱۹