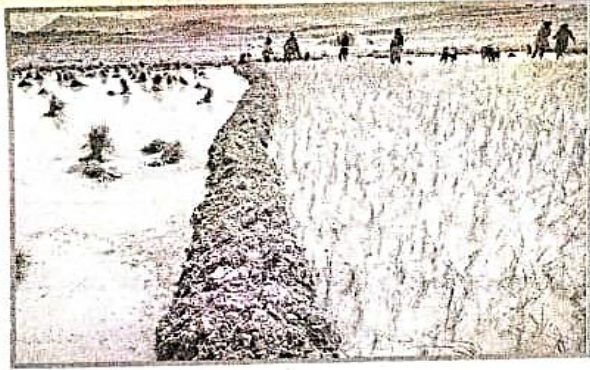


گوش برنجکاران شیراز به محدودیت منابع آب بدهکار نیست

مدیر جهاد کشاورزی شیراز:

علی رغم اعلام محدودیت ها ۳۹ درصد از مزارع
برنج شهرستان با آب های زیرزمینی کشت شد



مدیر جهاد کشاورزی شهرستان شیراز گفت: در سال جاری علی رغم اطلاع رسانی به کشاورزان در خصوص محدودیت و ممنوعیت کشت برنج با استفاده از آب های زیرزمینی و چاه های کشاورزی و تشویق به همکاری در کشت مستقیم به روش خشکه کاری، قسمتی از مزارع برنج شهرستان به وسیله آب های زیرزمینی کشت گردید.

ذبیح ا... سیروسی تصریح کرد: جمع کل سطوح شالیزارهای شهرستان شیراز در سال ۹۹ معادل ۲۳۰ هکتار بود که از این میزان ۸۹ هکتار (معادل ۳۸/۶ درصد) با آب های زیرزمینی و ۱۴۰ هکتار توسط آب های سطحی و رودخانه و کانال های روان آب سطحی، آبیاری گردید. وی افزود: در راستای اهداف کشاورزی پایدار و حفظ منابع آب زیرزمینی در سال جاری نسبت به توسعه کشت مستقیم برنج به روش خشکه کاری که صرفه جویی تا هفتاد درصدی در مصرف آب آبیاری با روش تیپ قطره ای را به دنبال دارد و هزینه های گزاف کارگری در زمان نشاکاری و هزینه های برق و سوخت چاه های کشاورزی را کاهش می دهد، اقدام شد که با تولید ۴ هزار و ۲۰۰ کیلوگرم در هکتار شلتوک، نتایج رضایت بخشی به دست آمد و بسته حمایتی شامل نهاده های کشاورزی و لوله های نوار تیپ به کشاورزان پیشرو تحویل داده شد.

وی در بخش دیگری از سخنان خود از کشت چغندر قند در ۱۲۱ هکتار از مزارع شهرستان شیراز خبر داد و گفت: علی رغم این که به دلیل بروز مشکلات فنی حدود ۴۰ هکتار از این میزان کشت به بهره برداری نرسید اما در مجموع ۴ هزار و ۲۱۲ تن محصول چغندر قند با عیار ۱۶ درصد به دست آمده و افت محصول تولید شده ۵/۳ تا ۱۰ درصد بود.

سیروسی همچنین از برداشت ذرت علوفه ای در سطح ۳ هزار و ۴۶۳ هکتار اراضی شهرستان شیراز خبر داد و گفت: میانگین برداشت ذرت علوفه ای در هر هکتار ۴۵ تن بود و مجموعاً از این مزارع ۱۴۲ هزار و ۹۶۸ تن علوفه برداشت شد. به گفته وی، علوفه تولیدی در بخش دام و طیور مورد استفاده قرار می گیرد که ۷۰ درصد سهم استان و سی درصد به مصرف خارج از استان می رسد.

سه شنبه ۱۶ دی ماه ۱۳۹۹ شماره ۱۱۶۱۹

روزنامه صبح

خبر جنوب

www.khabarjonoub.ir - www.khabarAds.ir - www.khabarjonoub.com



* سه شنبه * ۱۶ دی ۱۳۹۹ * ۲۱ جمادی الاول ۱۴۴۲ * 5 JAN 2021

مدیرکل دامپزشکی استان فارس:

پیش از ۱۸۷ هزار کیلوگرم گوشت قرمز در استان فارس معدوم شد

مدیرکل دامپزشکی استان فارس با انتقاد از وضعیت کشتارهای غیرمجاز دام در حاشیه جاده‌ها که به شدت سلامت مردم را تهدید می‌کند، گفت: پیش از ۱۸۷ هزار کیلوگرم گوشت قرمز در استان فارس معدوم شد.

به‌عروض می‌رسند شاید ظاهر سالمی داشته باشند اما تحت نظر هیچ دامپزشکی ذبح نمی‌شود و از همین رو درباره سلامت آن‌ها تردید وجود دارد. وی با بیان اینکه متأسفانه هنوز عده‌ای آگاه نیستند و تنها به قیمت پایین گوشت توجه دارند گفت: ممکن است دام بیمار باشد و خطر بزرگی برای مصرف کننده به دنبال داشته باشد و از مردم می‌خواهم که برای خرید و مصرف گوشت در حاشیه جاده‌ها بدون مهر دامپزشکی خودداری کنند.

ناظمی با اشاره به پیگیری‌های متعدد برای برخورد با این شیوه کشتارهای غیرمجاز و عرضه گوشت در حاشیه جاده‌ها، ادامه داد: برخورد با این گونه افراد نیازمند همکاری دستگاه‌های مختلف از جمله شهرداری، مرکز بهداشت، فرمانداری و غیره است.

مدیرکل دامپزشکی استان فارس با اشاره به خطر انتقال بیماری‌های مختلف از اثر عرضه غیربهداشتی فرآورده‌های خام دامی توسط دستفروشان تصریح کرد: با تمامی افرادی که به صورت دستفروشی و بدون هویت در حاشیه جاده‌ها، سطح شهر اقدام به عرضه غیرمجاز گوشت سفید و قرمز، کله‌پاچه و غیره کنند، به طور جدی برخورد خواهد شد. وی در ادامه با اشاره به شیوع تب برفکی در برخی از

شهرستان‌های استان فارس گفت: تعداد موارد تأیید شده بیماری تب برفکی از ابتدای سال جاری تاکنون ۳۱ کاسون در جمعیت گاوی و ۸ کالون در جمعیت گوسفند و بز بوده است. ناظمی با بیان اینکه تعداد ۱۴۰۴۳۷ راس گوسفند و بز واکسن واکسینه شدند، تصریح کرد: علامت بیماری تب برفکی در دام تاول در محوطه دهان، سم و پستان و همچنین شایعات قلب در دام‌های جوان است.

مدیرکل دامپزشکی استان فارس راه‌های انتقال بیماری تب برفکی را تماس مستقیم دام با ترشحات دام بیمار از جمله بزاق و ترشحات بینی، مدفوع و شیر، وسایل آلوده و افراد و لباس و چکمه که به دامداری‌های آلوده اعلام کرد.

وی بیان کرد: به‌علت بهادار بودن واکسن‌ها دامداران از تزریق واکسن استقبال خوبی نکردند و از ابتدای مهرماه تاکنون ۶۴ هزار و ۹۲ راس گاو و گوساله واکسن دریافت کرده‌اند.

ناظمی بیان کرد: در ۹ ماهه امسال تعداد ۱۰۴ هزار و ۱۱۴ مورد عملیات نظارت بهداشتی بر مراکز تولید، توزیع، نگهداری و عرضه فرآورده‌های خام دامی انجام شده است که در این بازدیدها، تعداد ۳۳۳ مورد غیربهداشتی مشاهده و ۱۲۳ هزار و ۹۸۹

کیلوگرم فرآورده خام دامی غیرمجاز و غیربهداشتی کشف و معدوم شده است. مدیرکل دامپزشکی فارس با بیان اینکه ۳۶۲ نفر مسئول فنی بهداشتی و دستیار فنی بهداشتی نیز وظیفه نظارت بر صنایع وابسته به دام از قبیل کشتارگاه‌ها، مراکز قطعه‌بندی و بسته‌بندی، کارخانجات خوراکی دام، مراکز جمع‌آوری شیر و غیره بر عهده دارند، ادامه داد: همچنین ۲۰۷ مورد پرونده تشکیل و به مراجع قضایی جهت رسیدگی ارسال شده است.

وی با اشاره به انجام ۴۶۶ مورد نمونه برداری از واحدهای تحت پوشش، گفت: در ۹ ماهه اول سال ۹۹، عملیات نظارت و بازرسی بر فرآیند کشتار تعداد ۴۰۱۷۴۹ راس دام سبک و ۳۱۴۷۵ راس دام سنگین در کشتارگاه‌های دام این استان انجام شده که در این بازرسی‌ها مقدار ۱۸۷۶۲۸ کیلوگرم گوشت قرمز غیر قابل مصرف، از چرخه مصرف انسانی حذف شده است.

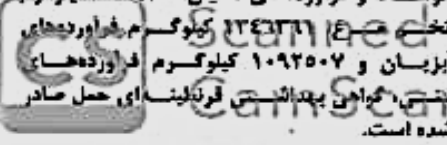
ناظمی عنوان کرد: همچنین بر فرآیند کشتار ۴۸۰۱۷۳۲۹ قطعه طیور نظارت شد و ۲۳۴۳۶۶ کیلوگرم فرآورده‌های تخم‌گذار و ۱۰۹۲۵۰۷ کیلوگرم فرآورده‌های آبزیان و ۱۰۹۲۵۰۷ کیلوگرم فرآورده‌های لبنی، گواهی بهداشتی قرن‌بندی‌ای حمل صادر شده است. مدیرکل دامپزشکی فارس بیان کرد: در استان فارس

تعداد ۳۳ واحد کشتارگاه دام فعالیت دارند که از این تعداد، ۴ کشتارگاه به صورت صنعتی و ۲۹ کشتارگاه به صورت سنتی فعالیت می‌کنند.

وی اظهار کرد: همچنین در حال حاضر، تعداد ۱۵ کشتارگاه طیور در حال فعالیت هستند که از این تعداد، یک کشتارگاه دارای رتبه A، دو کشتارگاه دارای رتبه A و مابقی دارای رتبه B و تنها کشتارگاه صنعتی شترمرغ در استان فارس است.

ناظمی همچنین بهترین وزن مرغ زنده برای کشتار ۲ تا ۲٫۲ کیلوگرم و بهترین میانگین وزن خرید لاشه مرغ، ۱٫۸ کیلوگرم عنوان کرد و افزود: بالا بودن وزن لاشه مرغ سبب می‌شود تا مرغ چربی بطنی و حتی چربی بین بافتی بالاتری داشته باشد و با مصرف مرغ‌های چاق همه این چربی‌ها وارد بدن افراد شده و می‌تواند سلامت آن‌ها را به مخاطره بیناندازد.

مدیرکل دامپزشکی فارس در پایان تصریح کرد: از ابتدای امسال، برای مقدار ۳۰۳۳۱۶ کیلوگرم گوشت و فرآورده‌های ماکیان، ۷۹۳۴۳۰ کیلوگرم تخم‌گذار و ۲۳۴۳۶۶ کیلوگرم فرآورده‌های آبزیان و ۱۰۹۲۵۰۷ کیلوگرم فرآورده‌های لبنی، گواهی بهداشتی قرن‌بندی‌ای حمل صادر شده است.



بیش از ۱۸۷ هزار کیلوگرم گوشت قرمز در فارس معدوم شد



تولید، توزیع، نگهداری و عرضه فرآورده‌های خام دامی انجام شده است که در این بازدیدها، تعداد ۳۳۲۳ مورد غیربهداشتی مشاهده و ۱۳۲ هزار و ۹۸۹ کیلوگرم فرآورده خام دامی غیرمجاز و غیربهداشتی کشف و معدوم شده است. مدیرکل دامپزشکی فارس با بیان اینکه ۲۶۲ نفر مسئول فنی بهداشتی و دستیار فنی بهداشتی نیز وظیفه نظارت بر صنایع وابسته به دام

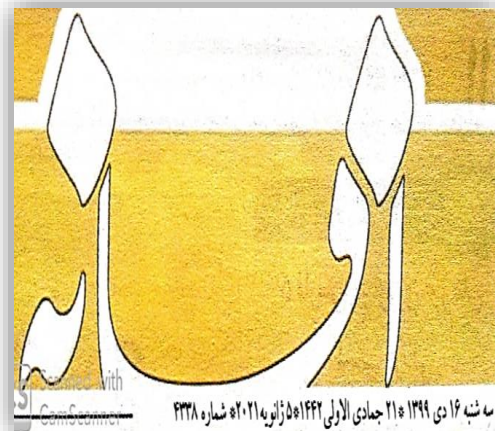
از قبیل کشتارگاه‌ها، مراکز قطعه‌بندی و بسته‌بندی، کارخانجات خوراک دام، مراکز جمع آوری شیر و غیره بر عهده دارند، ادامه داد: همچنین ۲۰۷ مورد، پرونده تشکیل و به مراجع قضایی جهت رسیدگی ارسال شده است. وی با اشاره به انجام ۴۶۶ مورد نمونه برداری از واحدهای تحت پوشش، گفت: در ۹ ماهه اول سال ۹۹، عملیات نظارت و بازرسی بر فرآیند کشتار تعداد ۴۰۱۷۴۹ رأس دام سبک و ۳۱۴۷۵ رأس دام سنگین در کشتارگاه‌های دام این استان انجام شده که در این بازرسی‌ها مقدار ۱۸۷۴۲۸ کیلوگرم گوشت قرمز غیر قابل مصرف، از چرخه مصرف انسانی حذف شده است.

تصریح کرد: با تمامی افرادی که به صورت دستفروش و بدون هویت در حاشیه جاده‌ها، سطح شهر اقدام به عرضه غیرمجاز گوشت سفید و قرمز، کله‌پاچه و غیره کنند، به طور جدی برخورد خواهد شد. وی در ادامه با اشاره به شیوع تب برفکی در برخی از شهرستان‌های استان فارس گفت: تعداد موارد تأیید شده بیماری تب برفکی از ابتدای سال جاری تاکنون ۳۱ کانون در جمعیت گاوی و ۸ کانون در جمعیت گوسفندی و بز بوده است. ناظمی با بیان اینکه تعداد ۱۴۰۴۳۷ رأس گوسفند و بز واکسن واکسینه شدند، تصریح کرد: علائم بیماری تب برفکی در دام تاول در محوطه دهان، سم و عملیات نظارت بهداشتی بر مراکز

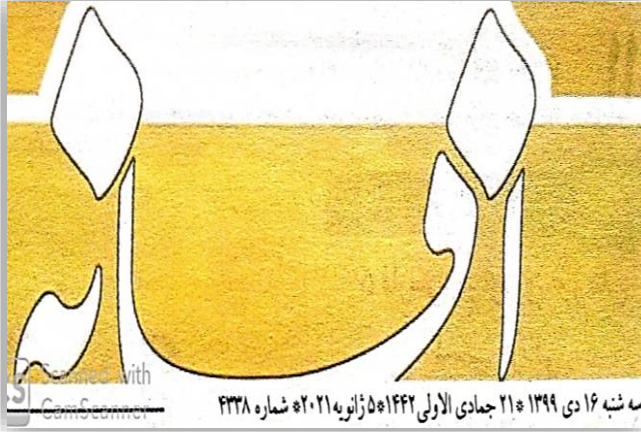
تستیم: مدیرکل دامپزشکی استان فارس با انتقاد از وضع کشتارهای غیرمجاز دام در حاشیه جاده‌ها که به شدت سلامت مردم را تهدید می‌کند، گفت: بیش از ۱۸۷ هزار کیلوگرم گوشت قرمز در استان فارس معدوم شد.

ازدحام جمعیتی شبیه به یک معرکه‌گیری دارد اما زمانی که جلوتر می‌روی با لاشه نصفه و نیمه گوسفندی مواجه می‌شوی که مردم برای خرید آن صف کشیده‌اند ماجرا این گونه شروع می‌شود که افرادی گوسفند زنده را در حاشیه جاده می‌آورند، همانجا سر می‌برند، اویزان و سپس آن را با قیمت پایین بفروش می‌رساند و مردم هم حسابی به واسطه قیمت ارزان‌تر استقبال می‌کنند که متأسفانه این شیوه کشتار دام هیچ گونه تأییدیه بهداشتی ندارد و اگر دام کشتار شده، بیماری داشته باشد مشخص نخواهد شد.

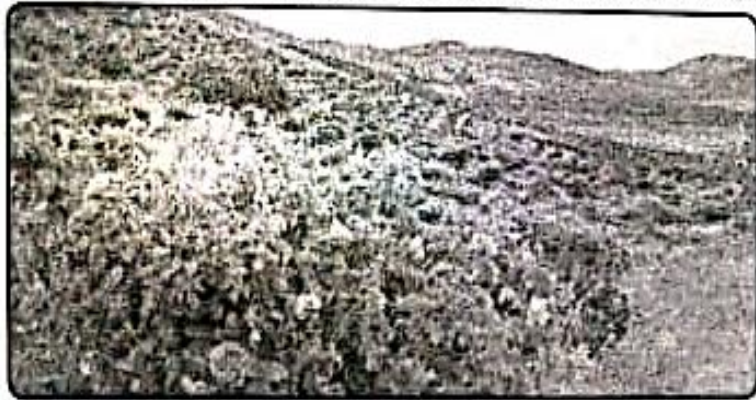
حمیدرضا ناظمی مدیرکل دامپزشکی استان فارس با انتقاد از وضع کشتار و عرضه گوشت دام در حاشیه جاده‌ها که به شدت سلامت مردم را تهدید می‌کند، گفت: سال‌ها است با کشتارهای غیرمجاز در



شماره ۱۶ دی ۱۳۹۹ / ۱۱ جمادی الاولی ۱۴۴۲ هـ / ژانویه ۲۰۲۱ / شماره ۴۳۸



اخذ گواهی ارگانیک برای ۷۲۸ هکتار از باغ های دیم داراب



داراب، شامل گلاب، اسپاناس، غنچه، گلبرگ خشک گل محمدی، بادام و مویز به کشورهای فرانسه، سوئیس، آلمان، انگلیس، اسپانیا، ترکیه و چین صادر می شود.

طبیعی و فاقد هرگونه مواد شیمیایی مصنوعی و باقیمانده سموم، نیترات و فلزات سنگین هستند.

وی با تشکر از سمیه معمارزاده کارشناس دفتر محیط زیست و سلامت غذای مدیریت افزود: در حال حاضر صدور گواهی ارگانیک برای ۸۵ هکتار از باغ های دیم شامل گل محمدی و انجیر نیز در دست اقدام است.

وی با بیان اینکه اخذ گواهی ارگانیک باعث رونق اقتصادی بهتر و ارز آوری می شود، افزود: محصولات تولیدی باغ های دیم شهرستان

معاون سازمان و مدیر جهاد کشاورزی داراب از اخذ گواهی ارگانیک برای باغ های دیم شهرستان خبر داد.

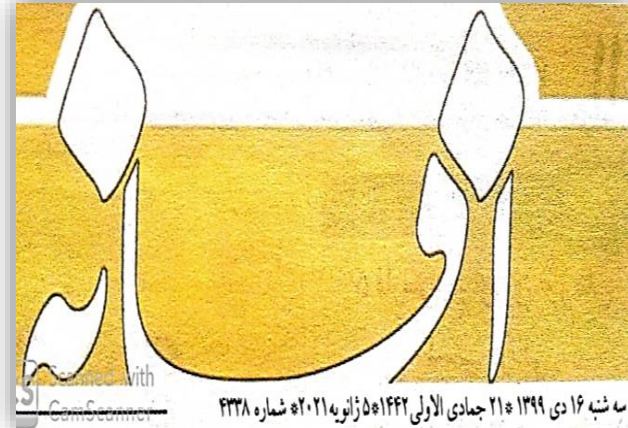
احمد رضا صالحی، با اشاره به وجود ۲۶ هزار هکتار باغ دیم در شهرستان افزود: تا کنون برای ۷۲۸ هکتار از این باغات شامل گل محمدی، بادام و انجور گواهی ارگانیک از شرکت سوئیس "Bio Inspecta" صادر شده است.

صالحی افزود: محصولی که در تولید آن از هیچ نوع سم و کود شیمیایی استفاده نشده باشد، ارگانیک گویند که دارای کیفیت، طعم

ارسنجان پیشرو در کشت کاملینا

سرپرست جهاد کشاورزی شهرستان ارسنجان از زیر کشت ۸۰ هکتاری اراضی این شهرستان به کشت گیاه روغنی کاملینیا خبر داد و گفت: پیش بینی می شود با توجه به فرصت باقی مانده این سطح تا ۱۱۰ هکتار افزایش یابد. سید ناصر حسینی در این رابطه اظهار داشت: به لحاظ مقاومت بسیار بالای این گیاه به شرایط کم آبی، شوری، سرما، انواع آفات و بیماریها و رقابت پذیری بالا نسبت به علف های هرز، توسعه کشت این محصول در شهرستان ترویج و توسعه یافته است.

وی با اشاره به اینکه کشت تحقیقی ترویجی این گیاه در سال زراعی گذشته در سطح ۳ هکتار انجام گردید عنوان نمود: به دلیل عملکرد مناسب، حمایت های خوب سازمان جهاد کشاورزی استان و برنامه ریزی مناسب صورت گرفته جهت بازاریابی این محصول، توسعه آن در سال زراعی جاری در دستور کار مدیریت جهاد کشاورزی شهرستان ارسنجان قرار گرفت. این مقام مسئول تصریح کرد: گیاه روغنی کاملینیا گیاهی است که به صورت کشت پاییزه و در شرایط دیم به منظور تولید روغن و استفاده در خوراک دام کشت می گردد. متوسط عملکرد این محصول در سال زراعی گذشته در سطح استان فارس ۱۲۵۰ کیلوگرم در هکتار بوده است و پیش بینی می شود با انجام عملیات های به زراعی و تغذیه ای شاهد افزایش عملکرد در واحد سطح در سال زراعی جاری باشیم.

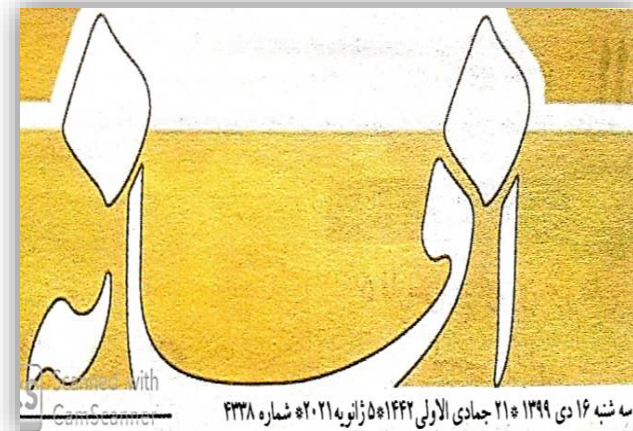


پایان عملیات کاشت غلات

در نی ریز

مدیر جهاد کشاورزی نی ریز از پایان عملیات کاشت غلات در سطح ۱۴۲۳ هکتار مزارع این شهرستان خبر داد. علیرضا بصیری گفت: کاشت غلات در نی ریز از ۲۵ شهریور ماه با محصول کلزا آغاز شد و در پانزدهم دی ماه با محصول جو پایان یافت. وی با اشاره به توزیع بذور گواهی شده در بین کشاورزان به میزان ۲۰۰ کیلوگرم کلزا و ۳۵ تن گندم، افزود: در سال زراعی جاری ۳۰ هکتار کلزا رقم نپتون، ۵۵۳ هکتار گندم با ارقام پیشتاز، چمران دو، سیروان، نارین و ۸۴۰ هکتار جو آبی و دیم با ارقام ریحان، نصرت و ... در شهرستان کشت شد.

به گفته وی؛ امسال با همکاری اداره فناوری های مکانیزه کشاورزی فارس، یک دستگاه کارنده ریزدانه کار به شهرستان حمل و عملیات کاشت ۳۰ هکتار کلزا و ۲۰ هکتار گندم به صورت مکانیزه انجام شد. بصیری تصریح کرد: با توجه به اهمیت کشت مکانیزه در کاهش هزینه ها، وقت و منابع و همچنین بالا بردن بازدهی تولید، غالب کشاورزان شهرستان تشویق به کشت مکانیزه شدند که با همت یکی از بهره برداران، یک دستگاه کارنده خریداری و کاشت مکانیزه در شهرستان رونق گرفت که امید است در سال های آینده شاهد توسعه کشت مکانیزه و افزایش عملکرد بهره برداران در نی ریز باشیم.



شنبه ۱۶ دی ۱۳۹۹ • ۲۱ جمادی الاولی ۱۴۴۲ • ۵ ژانویه ۲۰۲۱ • شماره ۴۳۳۸

توزیع بالغ بر ۳۳ هزار تن

نهاده دامی در مروشت

مسئول اداره بهبود تولیدات دامی مدیریت جهاد کشاورزی شهرستان مرو دشت از توزیع ۳۳ هزار و ۹۲۷ تن نهاده دامی با نرخ دولتی در ۹ ماهه اول سال جاری خبر داد. سید محمد رضا دهقانیان اظهار کرد: این نهاده ها شامل ده هزار و ۶۸۳ تن جو، ۱۱ هزار و ۴۳۴ تن ذرت، پنج هزار و ۳۹۳ تن سویا، ۱۲ هزار و ۲۰۲ تن سبوس، دو هزار و ۱۵ تن جو و ذرت و ۳۲۰۰ تن سویای پشتیبانی زیر نظر اتحادیه دامداران مرو دشت و اداره بهبود تولیدات دامی بین دامدارانی که هویت گذاری را انجام داده اند توزیع شده است. به گفته دهقانیان، این اقدام با هدف تنظیم بازار این نهاده ها، افزایش تولید گوشت قرمز و کاهش هزینه عشایر و افزایش درآمد خانوارهای عشایری و روستایی، حمایت از تولیدکنندگان و تامین امنیت غذایی صورت گرفته است.

وی با بیان اینکه تا کنون اختصاص نهاده ها بر مبنای کارت شیر صورت می گرفت، تصریح کرد: از این پس علاوه بر کارت شیر هویت گذاری و پلاک کوبی دام نیز در توزیع نهاده ها لحاظ خواهد شد. دهقانیان بیان کرد: توزیع نهاده ها در گاو صنعتی شیری به صورت خام و به صورت روزانه میزان مشخصی ذرت سویا و جو اختصاص می یابد که دامداران پس از هویت گذاری در سامنه بازارگاه می توانند میزان نهاده ها مورد نیاز خود را خرید و پس از میکس و تبدیل به خوراک استفاده دام قرار دهند. این مقام مسئول خاطر نشان کرد: سایر دام ها از جمله گاو شیری سنتی، گوسفند داشتی و ... خوراک آنها بر اساس هویت گذاری و سهمیه تخصیصی و به صورت آماده دریافت می کنند. در شهرستان مرو دشت بالغ بر ۵۳۸ هزار راس دام سبک و سنگین وجود دارد و این شهرستان از قطب های مهم تولید شیر و گوشت در استان فارس است.



مدیر شعب بانک کشاورزی فارس:

کشاورزانی که بدهی خود را تسویه کنند، تسهیلات سرمایه در گردش دریافت می کنند

داور یزدانی - گروه شهرستان‌ها - ارسنجان

مهندس رزاق منش مدیر شعب بانک کشاورزی استان فارس که به دعوت رحیم عزیزی فرماندار شهرستان ارسنجان به اتفاق معاون امور مشتریان و بانکداری عمومی و مدیر پروژه وصول مطالبات استان فارس در شهرستان ارسنجان حضور پیدا کردند، با فرماندار ارسنجان دیدار و گفت‌وگو نمودند. در جلسه ای که به همین منظور با محوریت همکاری در وصول مطالبات معوق بانکی و راهنمایی بدهکاران جهت تعیین تکلیف بدهی یا تسویه نقدی از بندهای قانونی و تبصره‌های دولت در صورت شمول یا با استفاده از خطی مشی داخلی بانک وام خود را تعیین تکلیف نمایند برگزار شد، مقرر گردید در خصوص بدهکارانی که با عذر موجه مشکلات مالی شدید دارند، با تأیید فرمانداری با حداقل واریزی ده درصد بدهی می‌توانند مابقی بدهی خود را تعیین تکلیف نمایند. رزاق منش مدیر امور شعب بانک‌های کشاورزی استان فارس گفت: در صورت تسویه نقدی بدهی توسط بهره بردار با ارائه تقاضا، ۶ درصد وجه التزام یا دیرکرد که در اختیار بانک می‌باشد، بخشوده خواهد شد. در این جلسه مقرر شد پرداخت تسهیلات بابت خرید نهاده‌های کشاورزی پرداخت و کشاورزانی که بدهی خود را تسویه نقدی نمایند، در بازده زمانی کوتاه مدت مجدداً می‌توانند تسهیلات سرمایه در گردش دریافت نمایند. همچنین مقرر شد جهت مشمولین بند خ ماده ۳۳ پس از تأمین اعتبار توسط دولت سهم شهرستان ارسنجان به صورت ویژه ابلاغ گردد. در این جلسه اعلام شد کلیه فعالان بخش کشاورزی می‌توانند از خدمات بیمه محصولات کشاورزی جهت دریافت تسهیلات در اولویت قرار گیرند؛ به گزارش روابط عمومی فرمانداری شهرستان ارسنجان، در این جلسه که بخشدار و مدیر جهاد کشاورزی و رؤسای شعب بانک کشاورزی ارسنجان و جمال آباد حضور داشتند، هر کدام با بیان عملکرد ۹ ماهه خود در سال جاری آمادگی بانک‌ها را جهت ارائه خدمات بیشتر در بخش کشاورزی جهت شهرستان اعلام نمودند. در پایان این جلسه رحیم عزیزی فرماندار و یاسر زارعی بخشدار و سید ناصر حسینی رئیس جهاد کشاورزی ضمن تقدیر از خدمات متمر ثمر بانک کشاورزی آمادگی خود را جهت هر گونه همکاری با این بانک اعلام نمودند.



تسهیلات سرمایه در گردش

تولید ۴ هزار تن چغندر قند از مزارع شهرستان شیراز

مدیر جهاد کشاورزی شهرستان شیراز گفت: پس از وقفه ای چندساله، با پیگیری‌های انجام شده در سال جاری سطحی معادل ۱۲۱ هکتار از مزارع شهرستان شیراز به کشت چغندر قند با استفاده از بذر موریل فرانسوی اختصاص یافت که به دلیل مشکلات فنی حدود ۴۰ هکتار به بهره برداری نرسید. به گزارش روابط عمومی مدیریت جهاد کشاورزی شهرستان شیراز، ذبیح اله سیروسی تصریح کرد: از این مزارع میزان ۴۲۱۲ تن محصول چغندر قند با عیار ۱۶ درصد به دست آمده و افت محصول تولید شده ۵/۳ تا ۱۰ درصد بوده است. وی اظهار داشت: کشت چغندر قند در تناوب زراعی با غلات و افزایش حاصلخیزی خاک‌های زراعی شهرستان شیراز از اهمیت ویژه ای برخوردار است و با همکاری کارخانه قند کوار و برگزاری جلسات فنی با آنان همراه با توجیه اقتصادی برای کشاورزان، پیگیری توسعه کشت این محصول استراتژیک از اولویت‌های کاری واحد زراعت این مدیریت می‌باشد. وی خاطرنشان کرد: توسعه این گیاه صنعتی می‌تواند علاوه بر استقلال تولید شکر، چرخ کارخانجات قند را به حرکت درآورده و اشتغال ایجاد کند.



تولید ۴ هزار تن چغندر قند از مزارع شهرستان شیراز

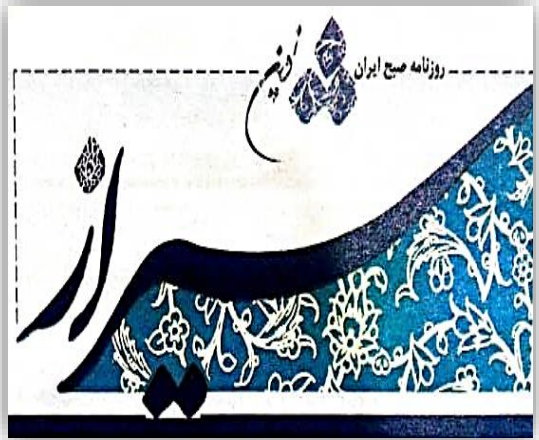


پایان برداشت ذرت علوفه‌ای در شهرستان شیراز

مدیر جهاد کشاورزی شهرستان شیراز گفت: برداشت ذرت علوفه‌ای در سطح ۳۴۶۳ هکتار در شهرستان شیراز به پایان رسید. به گزارش روابط عمومی مدیریت جهاد کشاورزی شهرستان شیراز، ذبیح‌اله سیروسی تصریح کرد: میانگین برداشت ذرت علوفه‌ای در هر هکتار ۴۵ تن می‌باشد و تا پایان برداشت میزان ۱۴۲۹۶۸ تن علوفه در شهرستان برداشت گردید.

وی افزود: کشت ذرت علوفه‌ای در راستای افزایش تولیدات علوفه انجام می‌شود که در بخش دام و طیور مورد استفاده قرار می‌گیرد، که ۷۰ درصد تولید در استان و سی درصد آن به مصرف خارج از استان می‌رسد.

شنبه ۱۶ دی ۱۳۹۹



بی توجهی به محدودیت آبیاری مزارع برنج در شهرستان شیراز

مدیر جهاد کشاورزی شهرستان شیراز گفت: در سال جاری علی رغم اطلاع رسانی به کشاورزان در خصوص محدودیت و ممنوعیت کشت برنج با استفاده از آبهای زیرزمینی و چاههای کشاورزی و تشویق به همکاری در کشت مستقیم برنج خشکه کاری، قسمتی از مزارع برنج شهرستان به وسيله آبهای زیرزمینی کشت گردید. به گزارش روابط عمومی مدیریت جهاد کشاورزی شهرستان شیراز، ذبیح اله سیروسی تصریح کرد: جمع کل سطوح شالیزارهای شهرستان شیراز در سال ۹۹ معادل ۲۳۰ هکتار بوده که از این سطح میزان ۸۹ هکتار با آبهای زیرزمینی و ۱۴۰ هکتار توسط آبهای سطحی و رودخانه و کانالهای روان آب سطحی، آبیاری گردیده است. وی افزود: در راستای اهداف کشاورزی پایدار و حفظ منابع

آب زیرزمینی در سال جاری نسبت به توسعه کشت مستقیم برنج برنج خشکه کاری که صرفه جویی تا هفتاد درصدی در مصرف آب آبیاری با روش تیب قطره ای را به دنبال دارد و هزینه های گزاف کارگری در زمان نشاکاری و هزینه های برق و سوخت چاههای کشاورزی را به خوبی کاهش می دهد، اقدام گردید که با تولید ۴۲۰۰ کیلوگرم در هکتار شلتوک نتایج رضایتمندی به دست آمد و بسته حمایتی شامل نهاده های کشاورزی و لوله های نوار تیب به کشاورزان پیشرو تحویل داده شد. وی اظهار داشت: علاوه بر این توسعه کشت مستقیم برنج خشکه کاری برنج در شالیزارهای شهرستان شیراز برای سال زراعی جدید در دستور کار این مدیریت و مراکز جهاد کشاورزی مستعد قرار گرفته است.

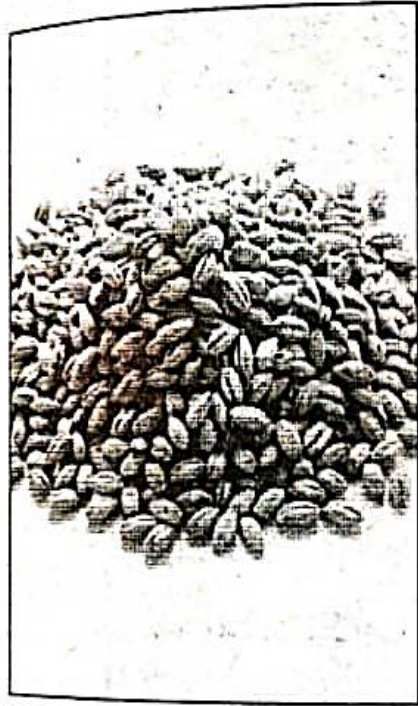
Scanned with CamScanner

پایان عملیات کاشت غلات در شهرستان نیریز

مدیر جهاد کشاورزی نیریز از پایان عملیات کاشت غلات در سطح ۱۴۲۳ هکتار مزارع این شهرستان خبر داد. به گزارش روابط عمومی مدیریت جهاد کشاورزی شهرستان نیریز، علیرضا بصیری گفت: کاشت غلات در نیریز از ۲۵ شهریور ماه با محصول کلزا آغاز شد و در پانزدهم دی ماه با محصول جو پایان یافت. او با اشاره به توزیع بذور گواهی شده در بین کشاورزان به میزان ۲۰۰ کیلوگرم کلزا و ۳۵ تن گندم، افزود: در سال زراعی جاری ۳۰ هکتار کلزا رقم نپتون، ۵۵۳ هکتار گندم با ارقام پیشتاز، چمران دو، سیروان، نارین و ۸۴۰ هکتار جو آبی و دیم با ارقام ریحان، نصرت و ... در شهرستان کشت شد. به گفته وی امسال با همکاری اداره فناوری‌های مکانیزه کشاورزی فارس، یک دستگاه کارنده ریزدانه کار به شهرستان حمل و عملیات کاشت ۳۰ هکتار کلزا و ۲۰ هکتار گندم به صورت مکانیزه انجام شد. بصیری تصریح کرد: با توجه به اهمیت کشت مکانیزه در کاهش هزینه‌ها، وقت و منابع و همچنین بالا بردن بازدهی تولید، غالب کشاورزان شهرستان تشویق به کشت مکانیزه شدند که با همت یکی از بهره‌برداران، یک دستگاه کارنده خریداری و کاشت مکانیزه در شهرستان رونق گرفت که امید است در سال‌های آینده شاهد توسعه کشت مکانیزه و افزایش عملکرد بهره‌برداران در نیریز باشیم.



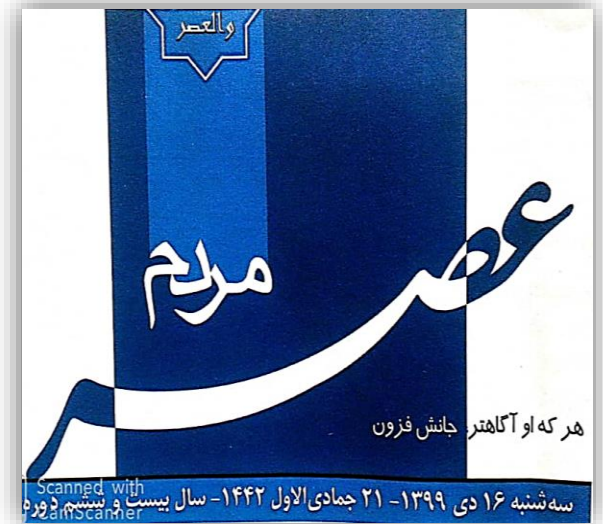
افزایش ۶۵ درصدی توزیع بذر گندم آبی در شهرستان شیراز



مدیر جهاد کشاورزی شهرستان از توزیع بیش از ۶۸۰ تن ارقام مختلف بذر گندم آبی در طبقه گواهی شده خبر داد.
به گزارش روابط عمومی مدیریت جهاد کشاورزی شهرستان شیراز ذبیح اله سیروسی با اشاره به اهمیت و جایگاه بذر در افزایش و پایداری تولید افزود: با توجه به لزوم مصرف بهینه و افزایش ضریب نفوذ بذر تا پایان کشت ۶۸۰ تن بذر گندم آبی توزیع شد که این میزان نسبت به مدت مشابه سال قبل ۶۵ درصد افزایش داشته است.

وی تصریح کرد: در سال جاری تلاش تمامی کارشناسان و مدیران پهنه بر ترویج ارقام جدید، زودرس و مناسب با شرایط منطقه شامل ارقام سیروان، چمران ۲، پشتاز، مهرگان، طلایی، ترابی بوده است.

سیروسی همچنین گفت: با نظارت کامل مدیران پهنه و کارشناسان مدیریت، توزیع بذور توسط ۷ عامل اعم از شرکت‌های تعاونی روستایی و تعاونی تولید در سطح شهرستان انجام شده است.
این مقام مسئول عمده‌ترین مشکل در سال جاری را کمبود بذور ارقام آبی و دیدم مناطق سردسیر دانست و اظهار امیدواری کرد با انجام برنامه ریزی لازم این بذور در سالهای آتی در استان تولید و تامین گردد.



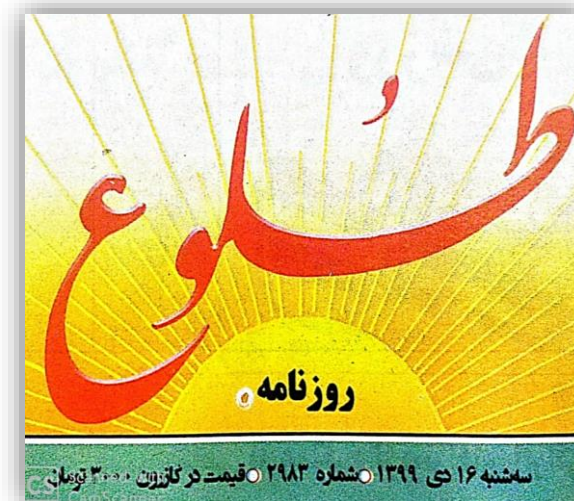
مسئول اداره بهبود تولیدات دامی جهاد کشاورزی نی ریز:

۱۱۵ رأس گوسفند در نی ریز تلف شدند

مسئول اداره بهبود تولیدات دامی جهاد کشاورزی نی ریز گفت: ۱۱۵ رأس گوسفند بر اثر بیماری باکتریایی «لپتوسپیروز» در روستای عباس آباد دوم بخش مرکزی نی ریز تلف شدند.

به گزارش روزنامه طلوع به نقل از روابط عمومی اداره جهاد کشاورزی نی ریز، علی قرایی اظهار داشت: با توجه به مراجعه یکی از دامداران در خصوص تلفات دام‌هایش بر اثر یک بیماری ناشناخته، پیگیری‌ها توسط این اداره و شبکه دامپزشکی شهرستان صورت گرفت.

وی افزود: با حضور دامپزشک اعزامی از استان و رئیس شبکه دامپزشکی نی ریز در دامداری و پس از چند ساعت بررسی و کالبدشکافی چند رأس گوسفند و نمونه‌برداری از اجزا داخلی و ارسال به آزمایشگاه، بیماری «لپتوسپیروز» توسط آزمایش‌های صورت گرفته تشخیص داده و دارو سریعاً تجویز شد.



نائب رئیس کانون سراسری مرغداران گوشتی:

تأمین مرغ شب عید مشکلی ندارد نگران افزایش حجم تولید هستیم!

مصوب نیز کمتر است. اسدا... نژاد قیمت هر کیلوگرم مرغ زنده را بین ۱۳/۷۰۰ تومان تا ۱۴/۵۰۰ تومان اعلام و اضافه کرد: قیمت مرغ گرم نیز بین ۱۹ تا ۲۰ هزار تومان است.

وی با اشاره به تغییر نرخ مصوب تخم مرغ و احتمال تغییر قیمت مصوب مرغ نیز گفت: با توجه به افزایش قیمت مصوب مؤلفه‌های تولید به ویژه افزایش ۵۰ درصدی نرخ مصوب جوجه یک‌روزه از سوی ستاد تنظیم بازار، باید این ستاد در همان جلسه که درباره قیمت مؤلفه‌های تولید تصمیم‌گیری می‌کرد نرخ مصوب مرغ را نیز تغییر می‌داد که این اتفاق نیفتاده و تولیدکنندگان خواستار اصلاح این نرخ هستند.

توجه به سیاست‌گذاری‌های انجام شده در حوزه افزایش میزان تولید، نگران مرغداران هستیم چرا که تصور نمی‌کنیم برای عید بازار خوبی داشته باشیم. وی با اشاره به سیاست‌گذاری‌های انجام شده برای ۱۲۰ میلیون قطعه جوجه‌ریزی در ماه‌های دی و بهمن، افزود: با توجه به شیوع کرونا در کشور و تعطیلی مجالس و افت تقاضا، نگرانی ما برای تلخ سال گذشته تکرار شود و تولیدکنندگان زیان کنند.

این فعال بخش خصوصی در بخش دیگری از سخنان خود با بیان اینکه قیمت دستوری در بازار مرغ جایگاهی ندارد و بازار تابع عرضه و تقاضاست، افزود: هم‌اکنون قیمت مرغ به دلیل بحث عرضه و تقاضا حتی از نرخ



مهر - حبیب اسدا... نژاد، نایب رئیس کانون سراسری مرغداران گوشتی با بیان اینکه در تأمین مرغ شب عید مشکلی وجود ندارد، گفت: با توجه به شیوع کرونا و شرایط بازار، نگران سیاست‌گذاری‌های انجام شده در حوزه افزایش تولید هستیم. اسدا... نژاد با بیان اینکه هیچ مشکلی در تأمین مرغ شب عید وجود ندارد، گفت: با

سه‌شنبه ۱۶ دی ماه ۱۳۹۹ سال بیست و هفتم شماره ۵۳۴۵

سجده
روزنامه صبح ایران