

مدیر جهاد کشاورزی قیروکارزین:

برداشت انواع کلم از مزارع

قیروکارزین آغاز شد



مدیر جهاد کشاورزی شهرستان قیروکارزین از آغاز برداشت انواع کلم از مزارع این شهرستان خبر داد و گفت: کار برداشت از اواخر آبان ماه آغاز شده است و تا اواخر آذر ماه آتی نیز ادامه می یابد. به گزارش روابط عمومی مدیریت جهاد کشاورزی شهرستان قیروکارزین، مهدی همتی تصریح کرد: پیش بینی می شود بیش از پنج هزار تن انواع کلمی گل، بروکلی، برگ و قمری از مزارع این شهرستان برداشت و روانه بازارهای داخلی و خارجی شود. این مقام مسئول با بیان اینکه سطح زیر کشت این محصول در شهرستان قیروکارزین بیش از ۲۰۰ هکتار است، اظهار کرد: با توجه به کشت نشائی این محصول در بسیاری از مزارع و زود رس بودن بذور کلم برداشت این محصول زود هنگام آغاز شده است. وی با اشاره به اینکه عمده مزارع کلم شهرستان قیروکارزین در بخش مرکزی و اراضی دهستان های قیر، مبارک آباد و فتح آباد واقع شده است، ابراز کرد: ترویج های انجام شده در خصوص استفاده از نشائی سالم و مرغوب در کاشت محصولات زراعی، موجب کاهش طول دوره رشد در مزرعه و افزایش تولید این محصولات شده است. او با بیان اینکه ایجاد صنایع غذایی و تبدیلی در کنار کشاورزی، ضمن اشتغالزایی، در افزایش ارزش افزوده محصولات و تعدیل قیمت های آن در بازار تاثیر بسزایی خواهد داشت، افزود: تا کنون صنایع ترشی و شوری جات در قیروکارزین راه اندازی نشده است و با توجه به توان بالقوه در این شهرستان زمینه احداث آن به خوبی فراهم است. سالیانه بیش از دو هزار هکتار از اراضی قیروکارزین با تولید بالغ بر ۵۰ هزار تن به کشت سبزی و صیفی اختصاص دارد؛ قیروکارزین در ۱۶۹ کیلومتری جنوب غربی شیراز واقع شده است.

VOL.23 NO.6557

2020 NOV 19



پنجشنبه ۲۹ آبان ۱۳۹۹ | سال بیست و سوم | شماره ۶۵۵۷

فارس بیشترین سطح زیر کشت انار را دارد، اما واحدهای فرآوری و سردخانه کافی ندارد

انارهای صد دانه، چشم انتظار ساخت سردخانه

رئیس اداره جهاد کشاورزی نیریز: سود بالای تسهیلات، سرمایه گذاران را از حضور در شهرستان منصرف می کند

رئیس اداره جهاد کشاورزی ارسنجان: به دلیل نبود سردخانه، حتی یک واحد فرآوری صنعتی نداریم

بالای محصول. ظرفیت مناسبی برای احداث واحدهای فرآوری و همچنین سردخانه وجود دارد. بر این اساس از سرمایه گذاری در این زمینه ها استقبال می کنند و سرمایه گذاران را هدایت تا زمین مناسب و هدایت لحاظ تسهیلات ارزین قیمت موده حمایت قرار می دهد. به گفته این مسئول، در صورت تمایل سرمایه گذاران، امکان نام زمین هم در شهرک صنعتی و هم سایر مناطق ارسنجان که زمین مناسب وجود داشته باشد، فراهم است. حسنی با اشاره به اینکه داشتن سردخانه باعث شده بخش قابل توجهی از انار تولیدی ارسنجان به سردخانه شهرستان پاسارگاد برای ذخیره سازی ارسال شود، گفت: امسال برنامه ویژه فضای زیادی برای ایجاد زنجیره ارزش انار انجام شده، اما به دلیل مشکلات ناشی از شروع کرونا، جلسات این



انار اختصاص دارد. ابرازداشت: از این میزان سطح زیر کشت ۲۷ هزار تن محصول بدست می آید که عمدتاً در ارقام زرده انار که یک رقم محلی است و ریاب و ملس می باشند. وی با بیان اینکه به رغم همه ظرفیت های تولید از صنایع تبدیلی و فرآوری در شهرستان خبری نیست، اظهارداشت: بخش قابل توجهی از محصول تولیدی شهرستان توسط ۸۰ کارگاه سنتی به رب انار تبدیل می شود، اما با توجه به اینکه برنده ندارند و مجوزهای لازم را اخذ نکرده اند ناچار هستند رب انار خود را به قیمت پایین بفروشند و سودآوری زیادی برای تولیدکننده سنتی وجود نداشته باشد. این در حالی است که اگر تولیدکنندگان سنتی بتوانند برندی برای خود ثبت کنند و مجوزهای لازم را بگیرند امکان فروش محصول تا سه برابر قیمت فعلی را دارند.

وی با اظهار تأسف از اینکه دلایل کاهش زیادی در خرید ارزین قیمت انار - گذاران ارسنجان دارند، گفت: آنها انارهای خرابی شده را به ارومیه می فرستند و در آنجا به رب انار تبدیل و مجسد وارد بازار منصرف استان می شود. به گفته رئیس اداره جهاد کشاورزی ارسنجان، انارهای درجه یک تولیدی این شهرستان بیشتر به مصرف تدریس حوری می رسد که از باغداران بسته به قیمت کلوسی ۴ تا ۷ هزار تومان خریداری می شود. انار درجه دو هم برای تولید رب انار مورد استفاده قرار می گیرد که قیمت آن در ناح بین ۱۵۰۰ تا ۳ هزار تومان تعیین می شود.

رئیس اداره جهاد کشاورزی ارسنجان یکی از دلایل شکل نگرقتن صنایع فرآوری در این شهرستان را نبود سردخانه اعلام و خاطر نشان کرد: با توجه به سطح تولید

که ما از سرمایه گذاری در شهرستان به خوبی استقبال می کنیم، اما به دلیل بالا بودن نرخ سود تسهیلات سرمایه گذاران تمایل کمتری به حضور پیدا می کنند. علاوه بر این باغداران نیز با مشکلاتی مواجه شده اند که بخشی از آن ناشی از عدم اجرای تعهدات از سوی سازمان های بیمه گر و همچنین نبود تسهیلات ارزین قیمت برای احداث و نوسازی باغات و تامین نهاده ها برمی گردد.

به گفته رئیس اداره جهاد کشاورزی نیریز، تولید محصول این شهرستان نسبت به سال گذشته به دلیل سرمازدگی باغات کاهش یافته و در برخی مناطق تا ۲۰ درصد کاهش عملکرد رخ داده است.

در شهرستان ارسنجان تنها ۸۰ کارگاه سنتی، رب انار تولید می کنند و واحد فرآوری وجود ندارد.

در ارتباط با همین موضوع، سید ناصر حسنی، رئیس اداره جهاد کشاورزی شهرستان ارسنجان با اشاره به اینکه در این شهرستان ۱۳۵۰ هکتار از باغات به کشت

علرضاً بصری با بیان این که پیش بینی می کنیم از این سه هزار هکتار ۶۰ هزار تن محصول برداشت شود، اظهارداشت: با توجه به اینکه در فصل برداشت محصول قرار داریم در حال حاضر هم صادرکنندگان و هم دلالتان محصول را از باغداران می خرید و بخشی به مصرف داخلی می رسد و بخشی نیز برای صادرات مورد استفاده قرار می گیرد که براساس آمارهای موجود اخیراً بالغ بر ۷۰۰ تن انار به ارمستان صادرات داشتیم.

وی از جمله کاربردهای انار را تولید آب انار، رب، سس، شکلات، لواشک و مارمالاد اعلام کرد و افزود: این محصولات در حال حاضر توسط یک واحد فرآوری مستقر در شهرستان نیریز در حال تولید است، اما با توجه به میزان بالای تولید انار، هنوز ظرفیت زیادی برای راه اندازی واحدهای فرآوری و همچنین سردخانه داریم.

رئیس اداره جهاد کشاورزی شهرستان نیریز با اظهار تأسف از اینکه تنها یک واحد سردخانه در این شهرستان وجود دارد، گفت: طبیعتاً این یک واحد پاسخگوی نیازها نیست و همین امر باعث می شود محصول انار نیریز برای نگهداری به سردخانه های سایر شهرها از جمله شیراز و تهران ارسال شود.

بصری با اشاره به اینکه در شهرستان نیریز تنها ظرفیت نگهداری ۹۰ درصد محصول تولیدی در سردخانه وجود دارد. ابرازداشت: این یعنی اینکه از ۶۰ هزار تن محصول تولیدی تنها ۲۲ هزار تن در سردخانه شهرستان نگهداری و در مواقع لزوم به بازار عرضه می شود که همین موضوع باعث می شود سهم شهرستان از ارزش افزوده این محصول پایین باشد.

وی با بیان این که سرمایه گذاران به دلایل متعددی از سرمایه گذاری در شهرستان امتناع می کنند، اظهار داشت: علی رغم این

سود غلات ملوک حسنی- خبرنگار - خبر جنوب - / آنگونه که کارشناسان سازمان جهاد کشاورزی فارس می گویند این استان با ۲۲ هزار و ۷۰۰ هکتار بیشترین سطح زیر کشت انار در کشور را دارد و بیش از ۳۰۰ هزار تن محصول از باغات استان برداشت می شود. بهترین ارقام انار استان فارس را ریاب، شربین شهیار، حسین آقایی، گورو، لشکنو داراب، بریت و درگزی تشکیل می دهند؛ با این حال یکی از بزرگترین مشکلات تولیدکنندگان انار در استان فارس نبود صنایع تبدیلی و فرآوری و همچنین سردخانه به اندازه کافی است بطوری که در شهرتانی مانند ارسنجان که رب انار آن برای همه شناخته شده است حتی یک واحد فرآوری صنعتی اندر وجود ندارد و به دلیل نبود سردخانه بخشی از موه های تولیدی برای نگهداری به شهرستان پاسارگاد ارسال می شود تا برای مصرف شب لهما به بازار بیاید. برداشت انار در استان فارس معمولاً از اوایل شهریور آغاز و تا مانده های آفرماه ادامه پیدا می کند، اما بطور کلی، ارقام زردرس را از اوایل شهریور تا اوایل مهر، ارقام ملس را در دو تا سه هفته پایانی مهرماه و ارقام دوررس را از اوایل آبان تا اواسط آفرماه برداشت می نمایند. عمده انار استان فارس نیز در شهرستان های نیریز، داراب، استهبان، شیراز، جهره، مرودشت و ارسنجان تولید می شود.

پیش بینی تولید ۶۰ هزار تن انار دومی و ریز در همین ارتباط رئیس اداره جهاد کشاورزی شهرستان نیریز سطح زیر کشت انار در این شهرستان را تا پیش از جدا شدن بخشگان بالغ بر ۵ هزار هکتار اعلام کرده و گفت: بعد از استخراج بخشگان سطح زیر کشت انار در نیریز به بالغ بر ۳ هزار هکتار رسیده است.

پنجشنبه ۲۹ آبان ماه ۱۳۹۹ شماره ۱۱۵۷۲
روزنامه خبر جنوب
www.khabarjonoub.ir • www.khabarAds.ir • www.khabarjonoub.com

انارهای صد دانه چشم انتظار ساخت سردخانه
رئیس جهاد کشاورزی نیریز: سود بالای تسهیلات، سرمایه گذاران را از حضور در شهرستان منصرف می کند

پایان برداشت کدو آجیلی در مرودشت

مدیر جهاد کشاورزی شهرستان مرودشت گفت: با پایان یافتن برداشت کدو آجیلی بیش از ۱۲ تن دانه خشک تخمه کدو از ۱۵ هکتار مزارع این شهرستان تولید و روانه بازار مصرف شد.

به گزارش روابط عمومی مدیریت جهاد کشاورزی شهرستان مرودشت عزیزرحیمی افزود: برداشت این محصول از اواخر مهرماه آغاز و تا نیمه‌های آبان ماه ادامه داشت.

به گفته رحیمی، تغییر الگوی کشت و تناوب زراعی و مصرف بهینه آب، تنوع بخشی به کشت و رفع نیاز بازار از مزایای کشت این محصول است.

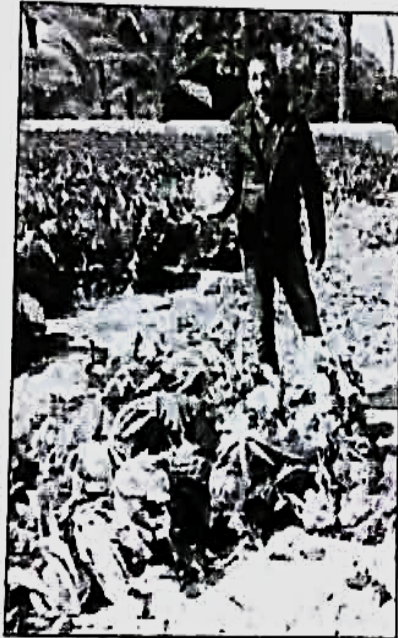
وی با اشاره به اینکه وجود آب و هوای مناسب و خاک حاصلخیز شرایط را برای

کشت کدو آجیلی در این شهرستان فراهم کرده است، تصریح کرد: سازگاری این محصول با شرایط خاک و آب و هوایی شهرستان، زمینه ساز توسعه کشت این محصول است.

رحیمی با اشاره به قیمت مناسب تخمه کدو، خاطر نشان کرد: کشت و کار این محصول می‌تواند علاوه بر درآمد زایی خوبی که برای بهره‌بردار به همراه دارد، زمینه اشتغال کارگران فصلی را نیز فراهم کند.



برداشت انواع کلم از مزارع قیروکارزین



مدیر جهاد کشاورزی شهرستان قیروکارزین از آغاز برداشت انواع کلم از مزارع این شهرستان خبر داد و گفت: کار برداشت از اواخر آبان ماه آغاز شده است و تا اواخر آذر ماه آتی نیز ادامه می‌یابد. به گزارش روابط عمومی مدیریت جهاد کشاورزی شهرستان قیروکارزین، مهدی همتی تصریح کرد: پیش بینی می‌شود بیش از پنج هزار تن انواع کلمی گل، بروکلی، برگ و قمری از مزارع این شهرستان برداشت و روانه بازارهای داخلی و خارجی شود.

این مقام مسئول با بیان اینکه سطح زیر کشت این محصول در شهرستان قیروکارزین بیش از ۲۰۰ هکتار است، اظهار کرد: با توجه به کشت نشائی این محصول در بسیاری از مزارع و زودرس بودن بذور کلم برداشت این محصول

زود هنگام آغاز شده است. وی با اشاره به اینکه عمده مزارع کلم شهرستان قیروکارزین در بخش مرکزی و اراضی دهستان‌های قیر، مبارک آباد و فتح آباد واقع شده است، ابراز کرد: ترویج‌های انجام شده در خصوص استفاده از نشائی سالم و مرغوب در کاشت محصولات زراعی، موجب کاهش طول دوره رشد در مزرعه و افزایش تولید این محصولات شده است.



صدور «کشاورز کارت» برای کشاورزان شهرستان شیراز



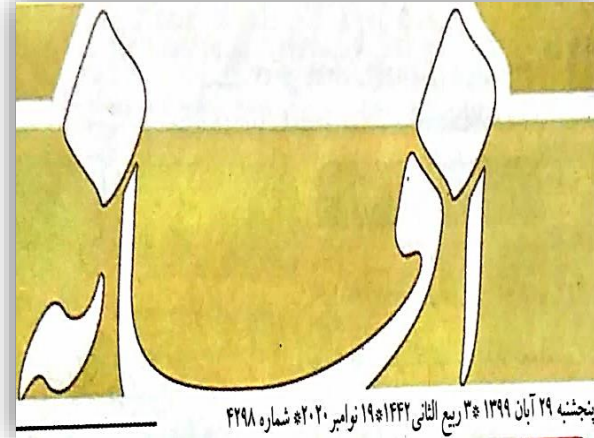
مدیر جهاد کشاورزی شهرستان شیراز گفت: «کشاورز کارت» برای نامین نقدینگی برای فصل کاشت در اختیار کشاورزان قرار می‌گیرد.

به گزارش روابط عمومی مدیریت جهاد کشاورزی شهرستان شیراز؛ ذبیح اله سیروسی تصریح کرد: در این کارت منابعی برای خرید نهاده در اختیار کشاورزانی که محصولات استراتژیک مانند گندم، جو و دانه‌های روغنی تولید می‌کنند، قرار می‌گیرد.

وی افزود: به ازای هر هکتار زراعت دو میلیون تومان تسهیلات پرداخت می‌شود و سقف در نظر گرفته شده برای پرداخت تسهیلات از طریق «کشاورز کارت»، ۲۰ میلیون تومان است.

مدیر جهاد کشاورزی شهرستان شیراز با اشاره به اینکه با هماهنگی با بانک‌ها سعی شده است در حداقل زمان «کشاورز کارت» در اختیار کشاورزان قرار گیرد، گفت: نرخ تسهیلاتی که از طریق این کارت پرداخت می‌شود، ۱۲ درصد در سال و مدت بازپرداخت یکساله بوده که در مقایسه با نرخ تسهیلات عادی یعنی ۱۸ درصد، نرخ مناسبی است. وی درباره وثایق در نظر گرفته شده برای دریافت این کارت اعتباری نیز گفت: به دلیل رقم متوسط، دریافت این کارت نیاز به تضامین و وثایق زیادی نخواهد داشت. به گفته سیروسی، کشاورزان از طریق شناسایی از سامانه سیتا به بانک کشاورزی معرفی می‌شوند و معرفی بر اساس سطح زیر کشت انجام خواهد شد. وی گفت: این کارت ابزاری برای پرداخت الکترونیک در پایانه‌های فروشگاه‌های خاص و مراکز عرضه نهاده‌ها مانند کود و سم است.

سیروسی همچنین گفت: در این رابطه ۲۷۰۰ هکتار در ماه اولین ایست کشاورزان شهرستان شیراز در سطح ۱۲۵۰ هکتار و به مبلغ ۱۰۹۸۴ میلیون ریال جهت صدور کشاورز کارت به سازمان جهاد کشاورزی ارسال گردیده است. سیروسی با بیان این که وزیر جهاد کشاورزی اختصاص «کشاورز کارت» به سایر نهاده‌ها نیز را پیگیری می‌کند، اظهار امیدواری کرد هر یک از کشاورزان یک کارت اعتباری داشته باشد و با این کار بتوانیم به رفع مشکل نقدینگی کشاورزان در درجه اول و بخشی از جبران هزینه‌های تولید کمک کنیم.



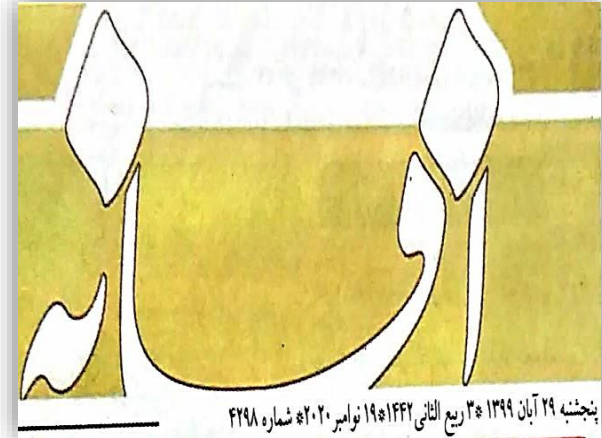
پنجشنبه ۲۹ آبان ۱۳۹۹ * ۳ ربيع الثاني ۱۴۴۲ * ۱۹ نوامبر ۲۰۲۰ * شماره ۴۲۹۸

مدیر جهاد کشاورزی قیروکارزین:
برداشت انواع کلم از مزارع
قیروکارزین آغاز شد



مدیر جهاد کشاورزی شهرستان قیروکارزین از آغاز برداشت انواع کلم از مزارع این شهرستان خبر داد و گفت: کار برداشت از اواخر آبان ماه آغاز شده است و تا اواخر آذر ماه آتی نیز ادامه می یابد. مهدی همتی تصریح کرد: پیش بینی می شود بیش از پنج هزار تن انواع کلمی گل، بروکلی، برگ و قمری از مزارع این شهرستان برداشت و روانه بازار های داخلی و خارجی شود. این مقام مسئول با بیان اینکه سطح زیر کشت این محصول در شهرستان قیروکارزین بیش از ۲۰۰ هکتار است، اظهار کرد: با توجه به کشت نشائی این محصول در بسیاری از مزارع و زود رس بودن بذور کلم برداشت این محصول زود هنگام آغاز شده است.

وی با اشاره به اینکه عمده مزارع کلم شهرستان قیروکارزین در بخش مرکزی و اراضی دهستان های قیرو، مبارک آباد و فتح آباد واقع شده است، ابراز کرد: ترویج های انجام شده در خصوص استفاده از نشاء سالم و مرغوب در کاشت محصولات زراعی، موجب کاهش طول دوره زشد در مزرعه و افزایش تولید این محصولات شده است. وی با بیان اینکه ایجاد صنایع غذایی و تبدیلی در کنار کشاورزی، ضمن اشتغالزایی، در افزایش ارزش افزوده محصولات و تعدیل قیمت های آن در بازار تاثیر بسزایی خواهد داشت، افزود: تا کنون صنایع ترشی و شوری جات در قیروکارزین راه اندازی نشده است و با توجه به توان بالقوه در این شهرستان زمینه احداث آن به خوبی فراهم است. سالیانه بیش از دو هزار هکتار از اراضی قیروکارزین با تولید بالغ بر ۵۰ هزار تن به کشت سبزی و صیفی اختصاص دارد.

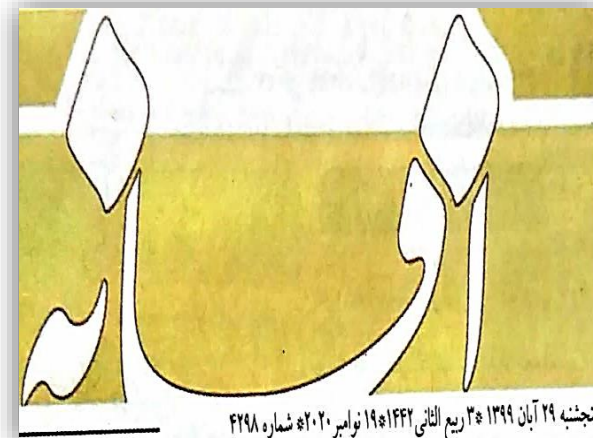


مدیر جهاد کشاورزی مرودشت:
پایان برداشت کدو آجیلی
در مرودشت

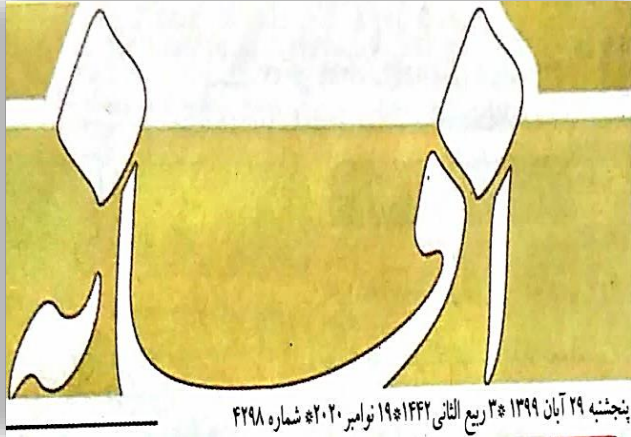
مدیر جهاد کشاورزی شهرستان مرودشت گفت: با پایان یافتن برداشت کدو آجیلی بیش از ۱۲ تن دانه خشک تخمه کدو از ۱۵ هکتار مزارع این شهرستان تولید و روانه بازار مصرف شد. عزیز رحیمی افزود: برداشت این محصول از اواخر مهرماه آغاز و تا نیمه های آبان ماه ادامه داشت.

به گفته رحیمی، تغییر الگوی کشت و تناوب زراعی و مصرف بهینه آب، تنوع بخشی به کشت و رفع نیاز بازار از مزایای کشت این محصول است. وی با اشاره به اینکه وجود آب و هوای مناسب و خاک حاصلخیز شرایط را برای کشت کدو آجیلی در این شهرستان فراهم کرده است، تصریح کرد: سازگاری این محصول با شرایط خاک و آب و هوایی شهرستان، زمینه ساز توسعه کشت این محصول است.

رحیمی با اشاره به قیمت مناسب تخمه کدو، خاطر نشان کرد: کشت و کار این محصول می تواند علاوه بر درآمد زایی خوبی که برای بهره بردار به همراه دارد، زمینه اشتغال کارگران فصلی را نیز فراهم کند. این مقام مسئول، عدم وجود ارقام اصلاح شده، و نبود کارگاه و کارخانه های نوین بسته بندی را از جمله مشکلات کشت و توسعه این محصول عنوان کرد.



پنجشنبه ۲۹ آبان ۱۳۹۹، ۳۰ ربيع الثاني ۱۴۴۲، ۱۹ اوت ۲۰۲۰، شماره ۴۲۹۸



تخصیص بیش از ۲ میلیارد تومان تسهیلات برای زراعتکاران نی ریزی

و مدیریت داده های کشاورزی است.

مدیر جهاد کشاورزی شهرستان نی ریز با اشاره به اینکه این تسهیلات حداکثر یکساله و باز پرداخت آن متناسب با زمان برداشت محصول است، افزود: کشاورز کارت در بانک کشاورزی پس از دریافت تضامین از کشاورز حداکثر در مدت سه روز کاری به متقاضیان اعطا خواهد شد؛ ضمن اینکه مشتریان دارای پرونده های اجرایی مشمول دریافت تسهیلات کشاورز کارت نمی شوند.

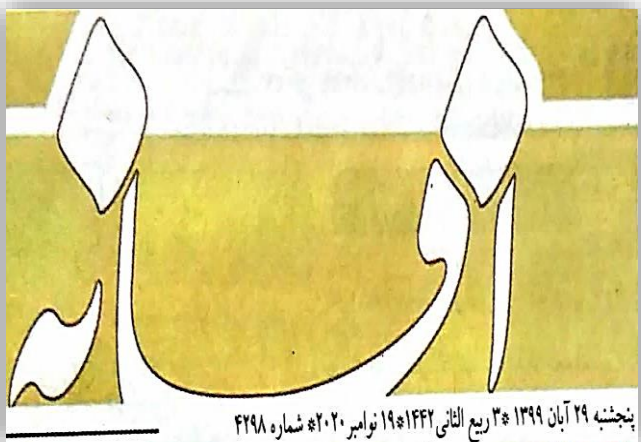
بیش بیسی می شود در سال زراعی جاری در مجموع یک هزار و ۱۵۱ هکتار گندم، جو و کلزا در شهرستان نی ریز کشت شود.

است. به گفته وی با استفاده از این کارت، کشاورزان مجاز به خرید کود و سم مورد نیاز کشت خود از فروشگاه های کارگزاران شرکت خدمات حمایتی هستند و امکان جابجایی وجوه این کارت ها به دیگر حساب ها و کارت ها میسر نیست. این مقام مسئول تاکید کرد: مهلت استفاده از این منابع تا دو هفته از آغاز طرح بر اساس مصالح برنامه ریزی شده است و در صورت عدم بهره گیری، بصورت شناور برای سایر شهرستان های متقاضی جابجا خواهد شد.

بصیری اظهار کرد: شرط دریافت این تسهیلات، انجام کشت های مذکور در سال جاری و ثبت اطلاعات آن ها در سامانه جامع پهنه بندی

مدیر جهاد کشاورزی شهرستان نی ریز از تخصیص ۲ میلیارد و ۴۶۰ میلیون تومان تسهیلات برای زراعتکاران نی ریزی در قالب کشاورز کارت خبر داد و گفت: این اعتبار در بخش زراعت بوده و به تربیت اولویت فقط شامل کشت های کلزا، گندم و جو می شود.

علیرضا بصیری با بیان اینکه تا کتون ۱۰۲ نفر از کشاورزان شهرستان به شعب کشاورزی و سازمان جهاد کشاورزی فارس برای دریافت این کارت معرفی شده اند تصریح کرد: در اجرای این طرح به ازای هر هکتار ۲ میلیون تومان و حداکثر ۲۰ میلیون تومان برای ده هکتار با نرخ ۱۲ درصد به کشاورزان تعلق می گیرد و اولویت دریافت با خرده مالکین ریز پنج هکتار



برداشت زعفران، بذر امید در دل کشاورزان خرامه ای کاشت

عنوان کرد. وی رنگ، عطر و طعم را فاکتورهای قابل تأمل در انتخاب زعفران مرغوب نام برد و یاد آور شد: کاهش مدت زمان خشک کردن زعفران ضامن ارتقا کیفیت این محصول خواهد بود.

مدیر جهاد کشاورزی شهرستان خرامه بسته بندی را پل میان تولید کننده و مصرف کننده نامید و تصریح کرد: بسته بندی استاندارد و لوکس ثانیه های طلایی جلب خریدار به شمار می رود که در بازار تجارت گوی سبقت را از رقیبان می رباید. اتخاذ سیاست های تشویقی، رفع موانع تولید و صادرات و برنامه های بازاریابی هدفمند می تواند توسعه کشت زعفران را به دنبال داشته باشد.

وی به اهمیت توسعه کشت این گیاه دارویی در ایجاد اشتغال اشاره کرد و افزود: در سال زراعی جاری برداشت زعفران زمینه اشتغال موقت ۱۶۸ نفر را فراهم خواهد ساخت. این مقام مسئول اجرای برنامه های اصلاح الگوی کشت را مهم ترین اولویت کاری این مدیریت برشمرد و اظهار کرد: جایگزینی کشت محصولات اقتصادی کم آب بر یک رویکرد مدیریتی در مقابله با بحران آب و تقلیل مشکلات معیشتی جوامع روستایی محسوب می شود.

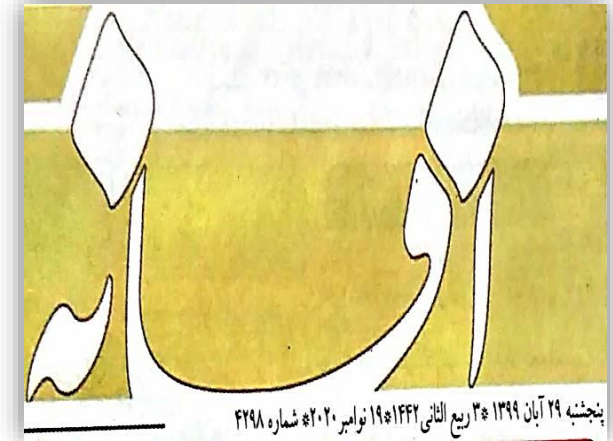
همتی؛ صادرات محور بودن، ارز آوری و بالا بودن ارزش دارویی و غذایی این گیاه را از دیگر مزایای کشت زعفران در مقایسه با سایر گیاهان



مدیر جهاد کشاورزی شهرستان خرامه از آغاز برداشت زعفران از سطح ۱۱۳ هکتار اراضی کشاورزی این شهرستان خبر داد و گفت: تولید محصول در شرایط خشکسالی بارقه امید برای کشاورزان به ارمغان آورد. کاووس همتی ابراز کرد: مزارع زعفران خرامه دو ساله هستند و پیش بینی تولید ۲۳ کیلوگرم طلای سرخ از این سطح می شود.

برداشت ۴ هزار و ۵۰۰ تن لوبیا از مزارع آباده

۴۵۰۰ تن لوبیا در شهرستان آباده تولید شد. مدیر جهاد کشاورزی شهرستان آباده گفت: سطح زیر کشت این محصول در شهرستان ۲۲۵۰ هکتار است. وی افزود: از این میزان ۲۰۰۰ هکتار لوبیا چیتی و بقیه به کشت لوبیا قرمز و لوبیا سفید اختصاص دارد. مدیر جهاد کشاورزی شهرستان آباده اظهار کرد: میانگین عملکرد این محصول ۲ تن در هکتار است. وی با اشاره به اینکه کاشت لوبیا به عنوان یکی از مهمترین محصولات بهاره در این شهرستان است، خاطرنشان کرد: با توجه به اینکه پرورش گیاه لوبیا به آب زیادی احتیاج دارد توزیع ارقام جدید با کاهش طول دوره رشد و استفاده از سیستم های آبیاری نوین برای استفاده بهینه آب توصیه می شود.



مدیر جهاد کشاورزی شهرستان نیریز
خبر داد؛

تخصیص ۲ میلیارد و ۴۶۰ میلیون تومان تسهیلات برای زراعتکاران نیریزی در قالب کشاورز کارت

مدیر جهاد کشاورزی شهرستان نیریز از تخصیص ۲ میلیارد و ۴۶۰ میلیون تومان تسهیلات برای زراعتکاران نیریزی در قالب کشاورز کارت خبر داد و گفت: این اعتبار در بخش زراعت بوده و به ترتیب اولویت فقط شامل کشت‌های کلزا، گندم و جو می‌شود.

به گزارش روزنامه طلوع به نقل از روابط عمومی مدیریت جهاد کشاورزی شهرستان نیریز، علیرضا بصیری با بیان اینکه تاکنون ۱۰۲ نفر از کشاورزان شهرستان به شعب کشاورزی و سازمان جهاد کشاورزی فارس برای دریافت این کارت معرفی شده‌اند تصریح کرد: در اجرای این طرح به ازای هر هکتار ۲ میلیون تومان و حداکثر ۲۰ میلیون تومان برای ده هکتار با نرخ ۱۲ درصد به کشاورزان تعلق می‌گیرد و اولویت دریافت با خرده مالکین زیر پنج هکتار است.

به گفته وی؛ با استفاده از این کارت، کشاورزان مجاز به خرید کود و سم مورد نیاز کشت خود از فروشگاه‌های کارگزاران شرکت خدمات حمایتی هستند و امکان جابجایی وجوه این کارت‌ها به دیگر حساب‌ها و کارت‌ها میسر نیست.



مدیر جهاد کشاورزی قیروکارزین:

برداشت انواع کلم از مزارع قیروکارزین آغاز شد

مدیر جهاد کشاورزی شهرستان قیروکارزین از آغاز برداشت انواع کلم از مزارع این شهرستان خبر داد و گفت: کار برداشت از اواخر آبان ماه آغاز شده است و تا اواخر آذر ماه آتی نیز ادامه می‌یابد. به گزارش روابط عمومی مدیریت جهاد کشاورزی شهرستان قیروکارزین، مهدی همتی تصریح کرد: پیش بینی می‌شود بیش از پنج هزار تن انواع کلمی گل، بروکلی، برگ و قمری از مزارع این شهرستان برداشت و روانه بازارهای داخلی و خارجی شود. این مقام مسئول با بیان اینکه سطح زیر کشت این محصول در شهرستان قیروکارزین بیش از ۲۰۰ هکتار است، اظهار کرد: با توجه به کشت نشائی این محصول در بسیاری از مزارع و زودرس بودن بذور کلم برداشت این محصول زود هنگام آغاز شده است. وی با اشاره به اینکه عمده مزارع کلم شهرستان قیروکارزین در بخش مرکزی و اراضی دهستان‌های قیر، مبارک آباد و فتح آباد واقع شده است، ابراز کرد: ترویج‌های انجام شده در خصوص استفاده از نشاء سالم و مرغوب در کاشت محصولات زراعی، موجب کاهش طول دوره رشد در مزرعه و افزایش تولید این محصولات شده است. او با بیان اینکه ایجاد صنایع غذایی و تبدیلی در کنار کشاورزی، ضمن اشتغال زایی، در افزایش ارزش افزوده محصولات و تعدیل قیمت‌های آن در بازار تأثیر بسزایی خواهد داشت، افزود: تا کنون صنایع ترشی و شوروی جات در قیروکارزین راه اندازی نشده است و با توجه به توان بالقوه در این شهرستان زمینه احداث آن به خوبی فراهم است. سالیانه بیش از دو هزار هکتار از اراضی قیروکارزین با تولید بالغ بر ۵۰ هزار تن به کشت سبزی و صیفی اختصاص دارد؛ قیروکارزین در ۱۶۹ کیلومتری جنوب غربی شیراز واقع شده است.

