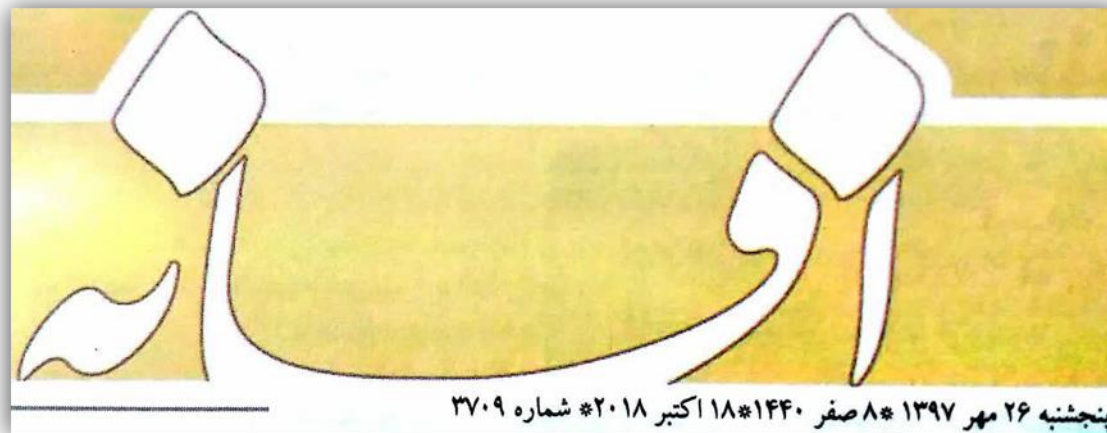


۳ صندوق شهرستانی برای حمایت از زنان روستایی در فارس تشکیل شد



مدیر هماهنگی ترویج سازمان جهاد کشاورزی فارس گفت: سه صندوق شهرستانی برای حمایت از فعالیت‌های کشاورزی زنان روستایی در شهرستان‌های استهبان، شیراز و مرودشت شکل گرفت. در صورتی که شهرستانی دارای بیش از ۷ صندوق اعتباری خرد زنان روستایی با یک سال فعالیت مطلوب باشد، می‌تواند با ایجاد شبکه‌ای از این صندوق‌ها، صندوق شهرستانی حمایت از فعالیت‌های کشاورزی زنان روستایی و عشایری تشکیل دهند. حمیدرضا ابراهیمی مدیر هماهنگی ترویج سازمان جهاد کشاورزی فارس از تشکیل این صندوق در شهرستان‌های مرودشت، استهبان و شیراز خبر داد. از سال ۱۳۸۰ صندوق‌های اعتباری زنان روستایی در استان فارس شکل گرفت و زنان روستایی بر اساس اساسنامه این صندوق‌ها با پس‌انداز ماهیانه در این صندوق، اقدام به سرمایه‌گذاری اعتبارات این صندوق در مواردی می‌کنند که می‌تواند برایشان اشتغال‌زا و درآمدزا باشد. ابراهیمی با اشاره به نقش این صندوق‌ها در کمک به بهبود شرایط اقتصادی و اجتماعی زنان و خانواده‌های روستایی گفت: این صندوق‌ها نقش موثری در مشارکت اجتماعی زنان روستایی دارد. شهرستان مرودشت با نزدیک به ۴۰ و شهرستان‌های شیراز و استهبان با حدود ۲۰ صندوق اعتباری زنان روستایی بیشترین میزان را در استان فارس دارند که با پیوستن جمعی از صندوق‌ها به یکدیگر در قالب یک شبکه، در هر یک از این شهرستان‌ها صندوق شهرستانی شکل گرفته است. مدیر هماهنگی ترویج سازمان جهاد کشاورزی فارس تصریح کرد: با شکل‌گیری این صندوق‌های شهرستانی، دولت نیز متناسب با سرمایه این صندوق‌ها اقدام به سرمایه‌گذاری ۴۹ درصدی می‌کند تا این اعتبارات در مجموعه فعالیت‌های اشتغال‌آفرین برای زنان روستایی سرمایه‌گذاری شود.



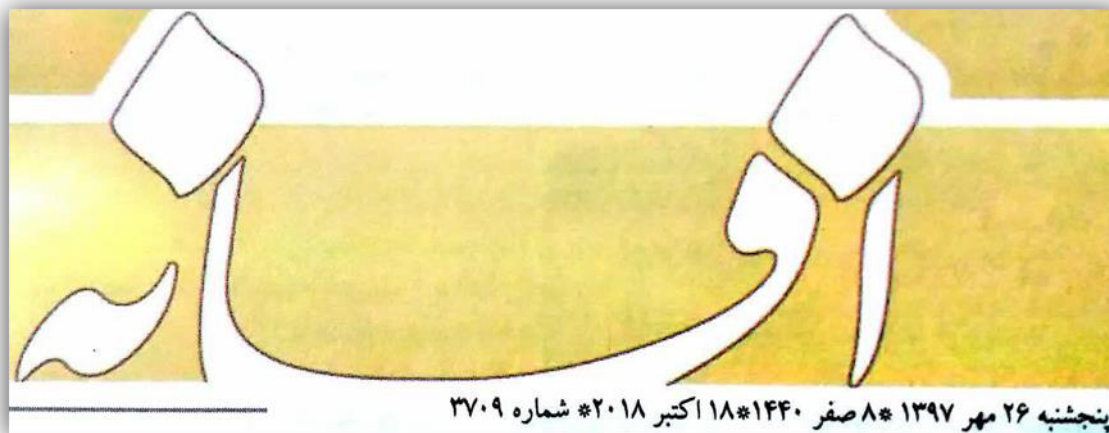
پنجشنبه ۲۶ مهر ۱۳۹۷ * ۸ صفر ۱۴۴۰ * ۱۸ اکتبر ۲۰۱۸ * شماره ۳۷۰۹

اصلاح الگوی کشت راه نجات کشور از بحران آب

با توجه به خشکسالی های اخیر و بارش های کم در کشور خصوصا در استان فارس و همچنین بر اثر برداشت بیش از حد آب های زیر زمینی، کشت محصولات نامناسب و اعمال راهکارهای غیر اصولی میزان قابل توجهی از ذخایر آبی کاسته شده است. بی شک پیامدهای منفی خشکسالی بر منابع آبی، کشاورزی، محیط زیست، مسائل اقتصادی اجتماعی، تنوع زیستی و خاک در موارد زیادی غیر قابل جبران می باشد.

مهسا پناهی کارشناس ارشد آبخیزداری که به عنوان کارآفرین جوان امسال با همکاری جهاد کشاورزی بخش اسپاس شهرستان اقلید برای اولین بار اهتمام به کشت زعفران در این منطقه از استان فارس نموده است، افزود: برخلاف تصور رایج، تنش کم آبی فقط منحصر به شهرهای جنوبی و خشک نیست بلکه در شهرهای شمالی نیز مشکل کم آبی دیده می شود؛ لذا در این شرایط و با وجود بحران کم آبی در کشور کشت بسیاری از محصولات با نیاز آبی زیاد جایز نیست و باید با محصولاتی که نیاز آبی کمتر و درآمد و سود آوری بیشتری دارند جایگزین شوند. در چند سال اخیر با توجه به محدودیت منابع آبی و همچنین کاهش ذخایر آبی، کشت گیاه زعفران مورد توجه کشاورزان استان های مختلف قرار گرفته است.

مهسا پناهی از مزایای کاشت زعفران را درآمد بالا، مقاوم بودن این گیاه به خشکسالی و سرما و نیاز آبی کم اشاره نمود و در خصوص کشت زعفران در استان فارس گفت: با توجه به خشکسالی های اخیر در تمام کشور، کشت گونه های سازگارتر با این امر بسیار مهم است و کشاورزان باید به منظور حفاظت از منابع طبیعی الگوی کشت را با توجه به شرایط کنونی آب و خاک انتخاب و اجرا نمایند که در این راستا گیاه زعفران به عنوان یکی از گزینه های مناسب توصیه می شود. پناهی با بیان این مطلب که از اوایل تابستان تا اواسط مهر می توان به کاشت زعفران اقدام نمود، اضافه کرد: این گیاه بعد از کاشت، در بعضی از مناطق تا ۱۰ سال نیاز به کشت مجدد ندارد و هر ساله می توان با حفاظت های لازم از آن برداشت نمود.



پنجشنبه ۲۶ مهر ۱۳۹۷ * ۸ صفر ۱۴۴۰ * ۱۸ اکتبر ۲۰۱۸ * شماره ۳۷۰۹

نخستین انتخابات الکترونیکی سازمان تعاون روستایی فارس در داراب برگزار شد

رئیس سازمان تعاون روستایی فارس با اشاره به برگزاری نخستین انتخابات الکترونیکی این سازمان که برای اولین بار در کشور برای انتخاب هیئت مدیره و بازرسین یک شرکت تعاونی در داراب برگزار شد، گفت: این شیوه باعث افزایش اعتماد اعضای شرکت های تعاونی، صرفه جویی در وقت، بهبود مشارکت اعضا و تصمیم سازی و تصمیم گیری خواهد شد.

به گزارش روابط عمومی سازمان تعاون روستایی فارس؛ مهندس احد بهجت حقیقی با بیان مطلب فوق افزود: انتخابات الکترونیکی نسبت به انتخابات به صورت غیر الکترونیکی از سرعت، دقت و شفافیت بالاتری برخوردار است. وی خاطر نشان کرد: این شیوه ابداعی برای اولین بار در سطح کشور توسط شرکت تعاونی پنبه کاران داراب انجام شده و با توجه به اینکه شرکت متبوع دارای چهار هزار نفر عضو است، این روش در جلب مشارکت اعضا مفید و موثر خواهد بود. بنابراین گزارش؛ در این انتخابات ۱۵۰۰ نفر شرکت کردند.



وزیر جهاد کشاورزی:

قیمت تضمینی گندم، در انتظار اعلام شورای اقتصاد است

ایرنا- وزیر جهاد کشاورزی گفت: نرخ پیشنهادی خرید تضمینی گندم برای سال زراعی جاری را به دولت اعلام کرده‌ایم و منتظر تصمیم نهایی شورای اقتصاد هستیم.

محمود حجتی روز گذشته در حاشیه جلسه هیئت دولت در جمع خبرنگاران، افزود: قیمت خرید تضمینی گندم باید در شورای اقتصاد مطرح شود و امیدواریم دبیرخانه شورای اقتصاد که سازمان برنامه و بودجه است هرچه زودتر جلسه تشکیل دهد و نظر خود را به شورای اقتصاد بدهد.

وی با یادآوری اینکه وزارت جهاد کشاورزی موظف است پیشنهاد خود را در ارتباط با کشت‌های پاییزه تقدیم شورای اقتصاد کند، اضافه کرد: معاون اول رئیس‌جمهور نیز بر تعیین تکلیف هرچه سریعتر نرخ خرید تضمینی محصولات کشاورزی در شورای اقتصاد تأکید دارد و تا زمانی که این شورا تصمیم نگرفته، نمی‌توانیم نرخ پیشنهادی خود را اعلام کنیم.

دولت نقشی در قیمت‌گذاری میوه ندارد

وزیر جهاد کشاورزی در پاسخ به سؤالی در مورد افزایش قیمت میوه در بازار، گفت: میوه‌هایی همچون موز وارداتی هستند و در گذشته ارز دولتی به آنها پرداخت می‌شد اما اکنون ارز نیمایی دریافت می‌کنند. وی با تأکید بر اینکه دولت نقشی در قیمت‌گذاری میوه ندارد، افزود: میوه از مزرعه در بازار عرضه می‌شود. حجتی بیان کرد: مشکلی در عرضه برخی میوه‌ها همچون سیب و انگور داشتیم که به دلیل سرمازدگی عرضه آنها کاهش یافت و برخی از میوه‌ها نیز متأثر از نرخ ارز بودند. وی اظهار داشت: دولت به دنبال واردات کالای اساسی است و مصلحت نیست ارز کشور را صرف واردات میوه و دیگر کالاها کنیم بلکه باید در تولید ملی استفاده شود. وزیر جهاد کشاورزی در پاسخ به سؤال خبرنگاری در خصوص تأمین کالاهای اساسی، گفت: ما مرتب این موضوع را بحث و اعلام کردیم که کالاهای اساسی به وفور داریم.

روزنامه فرهنگی، اقتصادی، سیاسی و اجتماعی

روزنامه صبح ایران

پنج‌شنبه ۲۶ مهرماه ۱۳۹۷ ♦ ۸ صفر ۱۴۴۰
سال بیست و پنجم ♦ شماره ۴۷۱۸ ♦ ۸ صفحه ♦ ۲۵۰۰ تومان

SOBHAN ISSN 2008-5273 ♦ Thursday ♦ Oct. 18, 2018

www.sobhannews.ir ♦ Email: info@sobhannews.ir



۳ صندوق شهرستانی برای حمایت از زنان روستایی در استان فارس تشکیل شد

زنان روستایی و صندوق شهرستانی در حمایت از این افراد بسته‌بندی گیاهان دارویی، ایجاد گلخانه‌های کوچک و تولید گیاهان دارویی را به‌عنوان نمونه‌هایی از فعالیت‌های زنان روستایی با سرمایه‌گذاری اعتبارات صندوق‌های شهرستانی عنوان کرد.

مدیر هماهنگی ترویج سازمان جهاد کشاورزی همچنین از پیگیری‌ها برای گسترش این صندوق‌ها در چند شهرستان دیگر استان خبر داد که شرایط لازم را دارند. در حاضر ۳۷۱ صندوق اعتباری زنان روستایی در استان فارس فعالیت می‌کنند.

مواردی می‌کنند که می‌تواند برایشان اشتغال‌زا و درآمدزا باشد. ابراهیمی با اشاره به نقش این صندوق‌ها در کمک به بهبود شرایط اقتصادی و اجتماعی زنان و خانواده‌های روستایی گفت: این صندوق‌ها نقش مؤثری در مشارکت اجتماعی زنان روستایی دارد.

شهرستان مرودشت با نزدیک به ۴۰ و شهرستان‌های شیراز و استهبان با حدود ۲۰ صندوق اعتباری زنان روستایی بیشترین میزان را در استان فارس دارند که با پیوستن جمعی از صندوق‌ها به یکدیگر در قالب یک شبکه، در هر یک از این شهرستان‌ها صندوق شهرستانی شکل گرفته است. مدیر هماهنگی ترویج سازمان جهاد کشاورزی فارس تصریح کرد: با شکل‌گیری این صندوق‌های شهرستانی، دولت نیز متناسب با سرمایه این صندوق‌ها اقدام به سرمایه‌گذاری ۴۹ درصدی می‌کند تا این اعتبارات در مجموعه فعالیت‌های اشتغال آفرین برای زنان روستایی سرمایه‌گذاری شود.

ابراهیمی با اشاره به نقش صندوق‌های خرد

مدیر هماهنگی ترویج سازمان جهاد کشاورزی فارس گفت: سه صندوق شهرستانی برای حمایت از فعالیت‌های کشاورزی زنان روستایی در شهرستان‌های استهبان، شیراز و مرودشت شکل گرفت.

به گزارش خبرگزاری تسنیم از شیراز، در صورتی که شهرستانی دارای بیش از ۷ صندوق اعتباری خرد زنان روستایی با یک سال فعالیت مطلوب باشد، می‌تواند با ایجاد شبکه‌ای از این صندوق‌ها، صندوق شهرستانی حمایت از فعالیت‌های کشاورزی زنان روستایی و عشایری تشکیل دهند. حمیدرضا ابراهیمی مدیر هماهنگی ترویج سازمان جهاد کشاورزی فارس در گفت‌وگو با تسنیم از تشکیل این صندوق در شهرستان‌های مرودشت، استهبان و شیراز خبر داد. از سال ۱۳۸۰ صندوق‌های اعتباری زنان روستایی در استان فارس شکل گرفت و زنان روستایی بر اساس اساس‌نامه این صندوق‌ها با پس‌انداز ماهیانه در این صندوق، اقدام به سرمایه‌گذاری اعتبارات این صندوق در

مدیر هماهنگی ترویج سازمان جهاد کشاورزی فارس:

۳ صندوق شهرستانی برای حمایت از زنان روستایی در استان فارس تشکیل شد

مدیر هماهنگی ترویج سازمان جهاد کشاورزی فارس گفت: سه صندوق شهرستانی برای حمایت از فعالیتهای کشاورزی زنان روستایی در شهرستانهای استهبان، شیراز و مرودشت شکل گرفت.

در صورتی که شهرستانی دارای بیش از ۷ صندوق اعتباری خرد زنان روستایی با یک سال فعالیت مطلوب باشد، می‌تواند با ایجاد شبکه‌ای از این صندوق‌ها، صندوق شهرستانی حمایت از فعالیتهای کشاورزی زنان روستایی و عشایری تشکیل دهند.

حمیدرضا ابراهیمی مدیر هماهنگی ترویج سازمان جهاد کشاورزی فارس در گفت‌وگو با تسنیم از تشکیل این صندوق در شهرستانهای مرودشت، استهبان و شیراز خبر داد.

از سال ۱۳۸۰ صندوق‌های اعتباری زنان روستایی در استان فارس شکل گرفت و زنان روستایی بر اساس اساسنامه این صندوق‌ها با پس‌انداز ماهیانه در این صندوق، اقدام به سرمایه‌گذاری اعتبارات این صندوق در مواردی می‌کنند که می‌تواند برایشان اشتغال‌زا و درآمدزا باشد.

ابراهیمی با اشاره به نقش این صندوق‌ها در کمک به بهبود شرایط اقتصادی و اجتماعی زنان و خانواده‌های روستایی گفت: این صندوق‌ها نقش موثری در مشارکت اجتماعی زنان روستایی دارد.

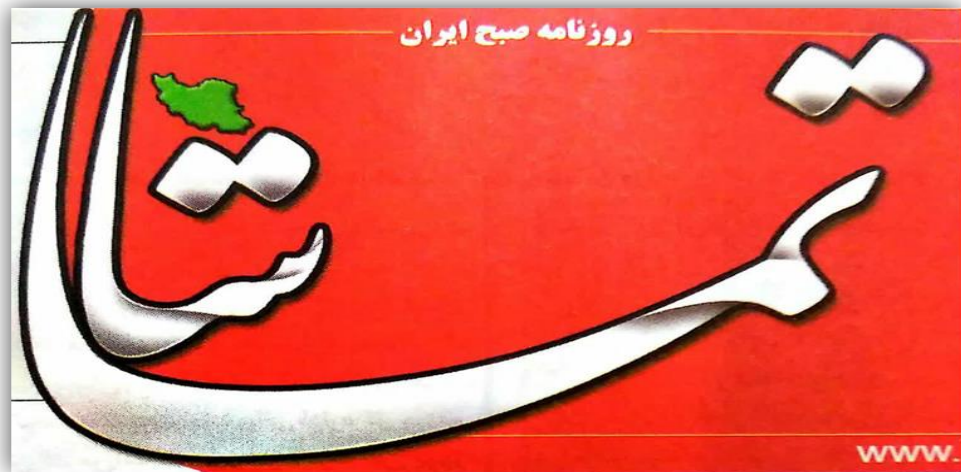
شهرستان مرودشت با نزدیک به ۴۰ و شهرستانهای شیراز و استهبان با حدود ۲۰ صندوق اعتباری زنان روستایی بیشترین میزان را در استان فارس دارند که با پیوستن جمعی از صندوق‌ها به یکدیگر در قالب یک شبکه، در هر یک از این شهرستان‌ها صندوق شهرستانی شکل گرفته است.

مدیر هماهنگی ترویج سازمان جهاد کشاورزی فارس تصریح کرد: با شکل‌گیری این صندوق‌های شهرستانی، دولت نیز متناسب با سرمایه این صندوق‌ها اقدام به سرمایه‌گذاری ۴۹ درصدی می‌کند تا این اعتبارات در مجموعه فعالیتهای اشتغال‌آفرین برای زنان روستایی سرمایه‌گذاری شود. ابراهیمی با اشاره به نقش صندوق‌های خرد زنان روستایی و صندوق شهرستانی در حمایت از این افراد بسته‌بندی گیاهان دارویی، ایجاد گلخانه‌های کوچک و تولید گیاهان دارویی را به عنوان نمونه‌هایی از فعالیتهای زنان روستایی با سرمایه‌گذاری اعتبارات صندوق‌های شهرستانی عنوان کرد.

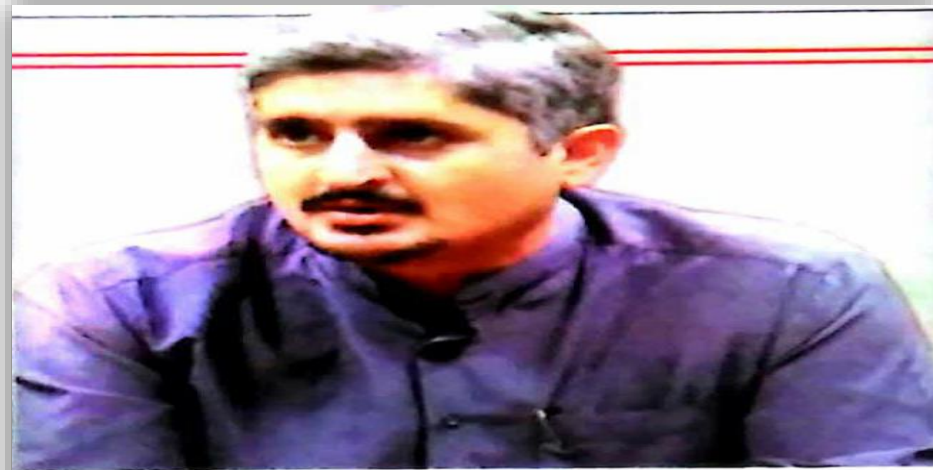
مدیر هماهنگی ترویج سازمان جهاد کشاورزی همچنین از پیگیری‌ها برای گسترش این صندوق‌ها در چند شهرستان دیگر استان خبر داد که شرایط لازم را دارند. در حاضر ۳۷۱ صندوق اعتباری زنان روستایی در استان فارس فعالیت می‌کنند.



* پنجشنبه * ۲۶ مهر ۱۳۹۷ * ۸ صفر ۱۴۴۰ * 2018OCT 18



* پنجشنبه * ۲۶ مهر ۱۳۹۷ * ۸ صفر ۱۴۴۰ * 2018OCT 18



بهبخت حقیقی:

انتخابات الکترونیکی باعث
افزایش اعتماد اعضای
شرکت‌های تعاونی می‌شود

نخستین انتخابات الکترونیکی سازمان تعاون روستایی
فارس در داراب برگزار شد؛

بهبخت حقیقی: انتخابات الکترونیکی باعث افزایش اعتماد اعضای شرکت‌های تعاونی می‌شود

رئیس سازمان تعاون روستایی فارس با اشاره به برگزاری نخستین انتخابات الکترونیکی این سازمان که برای اولین بار در کشور برای انتخاب هیئت مدیره و بازرسین یک شرکت تعاونی در داراب برگزار شد، گفت: این شیوه باعث افزایش اعتماد اعضای شرکت‌های تعاونی، صرفه‌جویی در وقت، بهبود مشارکت اعضا و تصمیم‌سازی و تصمیم‌گیری خواهد شد. به گزارش روابط عمومی سازمان تعاون روستایی فارس، مهندس احد بهبخت حقیقی با بیان مطلب فوق افزود: انتخابات الکترونیکی نسبت به انتخابات به صورت غیر الکترونیکی از سرعت، دقت و شفافیت بالاتری برخوردار است. وی خاطر نشان کرد: این شیوه ابداعی برای اولین بار در سطح کشور توسط شرکت تعاونی پنبه کاران داراب انجام شده و با توجه به اینکه شرکت متبوع دارای چهار هزار نفر عضو است، این روش در جلب مشارکت اعضا مفید و موثر خواهد بود. بنابراین گزارشش، در این انتخابات ۱۵۰۰ نفر شرکت کردند.



پنجشنبه ۲۶ مهر ۱۳۹۷ ۸ صفر ۱۴۴۰

۳ صندوق شهرستانی برای حمایت از زنان روستایی در استان فارس تشکیل شد



همچنین از پیگیری‌ها برای گسترش این صندوق‌ها در چند شهرستان دیگر استان خیر داد که شرایط لازم را دارند. در حاضر ۳۷۱ صندوق اعتباری زنان روستایی در استان فارس فعالیت می‌کنند.

فارس تصریح کرد: با شکل‌گیری این صندوق‌های شهرستانی، دولت نیز متناسب با سرمایه این صندوق‌ها اقدام به سرمایه‌گذاری ۴۹ درصدی می‌کند تا این اعتبارات در مجموعه فعالیت‌های اشتغال‌آفرین برای زنان روستایی سرمایه‌گذاری شود.

ابراهیمی با اشاره به نقش صندوق‌های خرد زنان روستایی و صندوق شهرستانی در حمایت از این افراد بسته‌بندی گیاهان دارویی، ایجاد گلخانه‌های کوچک و تولید گیاهان دارویی را به عنوان نمونه‌هایی از فعالیت‌های زنان روستایی با سرمایه‌گذاری اعتبارات صندوق‌های شهرستانی عنوان کرد.

مدیر هماهنگی ترویج سازمان جهاد کشاورزی

مواردی می‌کنند که می‌تواند برایشان اشتغال‌زا و درآمدزا باشد. ابراهیمی با اشاره به نقش این صندوق‌ها در کمک به بهبود شرایط اقتصادی و اجتماعی زنان و خانواده‌های روستایی‌گفت: این صندوق‌ها نقش موثری در مشارکت اجتماعی زنان روستایی دارد.

شهرستان مرودشت با نزدیک به ۴۰ و شهرستان‌های شیراز و استهبان با حدود ۲۰ صندوق اعتباری زنان روستایی بیشترین میزان را در استان فارس دارند که با پیوستن جمعی از صندوق‌ها به یکدیگر در قالب یک شبکه، در هر یک از این شهرستان‌ها صندوق شهرستانی شکل گرفته است.

مدیر هماهنگی ترویج سازمان جهاد کشاورزی

در صورتی که شهرستانی دارای بیش از ۷ صندوق اعتباری خرد زنان روستایی با یک سال فعالیت مطلوب باشد، می‌تواند با ایجاد شبکه‌ای از این صندوق‌ها، صندوق شهرستانی حمایت از فعالیت‌های کشاورزی زنان روستایی و عشایری تشکیل دهند. حمیدرضا ابراهیمی مدیر هماهنگی ترویج سازمان جهاد کشاورزی فارس از تشکیل این صندوق در شهرستان‌های مرودشت، استهبان و شیراز خبر داد.

از سال ۱۳۸۰ صندوق‌های اعتباری زنان روستایی در استان فارس شکل گرفت و زنان روستایی بر اساس اساسنامه این صندوق‌ها با پس‌انداز ماهیانه در این صندوق، اقدام به سرمایه‌گذاری اعتبارات این صندوق در

نامه به ۲ وزیر در اعتراض به ممنوعیت صادرات خوراک دام و طیور



قائم مقام اتحادیه تعاونی های خوراک دام، طیور و آبزیان گفت: ممنوعیت صادرات خوراک دام و طیور منجر به ضرر و زیان کارخانجاتی می شود که تعهدات خارجی دارند و برای بازاریابی و فروش محصولات خود هزینه زیادی کرده اند.

مهدی مسعودی قائم مقام اتحادیه تعاونی های خوراک دام، طیور و آبزیان با ارسال نامه ای مشترک به حجتی وزیر جهاد کشاورزی، شریعتمداری وزیر صنعت، معدن و تجارت، کیخا رییس کمیسیون کشاورزی مجلس شورای اسلامی نوشت: به استحضار می رساند پیرو بخشنامه اخیر دولت مبنی بر ممنوعیت صادرات خوراک دام و طیور، اتحادیه کارخانجات خوراک دام، طیور و آبزیان ایران نسبت به این موضوع نارضایتی خود را اعلام می دارد.

با توجه به اینکه در سال اقتصاد مقاومتی و حمایت از تولید ملی قرار داریم و تمرکز دولت یازدهم نیز بر شعار صادرات محوری است، بنابراین خواهشمند است نسبت به این موضوع امعان نظر فرمایید تا دست کم کارخانجات صادرات محور، در قبال پرداخت عوارض، مجوز صادرات دریافت کنند.

مطلع هستید که ممنوعیت صادرات منجر به ضرر و زیان کارخانجاتی می شود که تعهداتی در خصوص تحویل خوراک به خارج از ایران دارند. این در حالی است که جهت بازاریابی و فروش محصولات خود هزینه های فراوانی را متحمل شده اند.

لذا، خواهشمند است در زمینه رفع ممنوعیت صادرات خوراک در قبال پرداخت عوارض دستورات لازم را صادر فرمایید.

بنابراین گزارش، وزیر جهاد کشاورزی چندی پیش صادرات خوراک دام و طیور را برای تنظیم بازار داخلی ممنوع کرد.

دانستن حق مردم است



WWW.NIMNEGAHSHIRAZ.IR

VOL.21 No.5970 2018 OCT 18

پنجشنبه ۲۶ مهر ۱۳۹۷ ۱ صفر ۱۴۴۰

معاون بهبود تولیدات دامی وزارت
جهاد کشاورزی خبر داد:

واردات ۲ میلیون و ۱۰۰ هزار تن نهاده دامی به کشور

معاون بهبود تولیدات دامی وزارت جهاد کشاورزی گفت: امسال برای نخستین بار توسط شرکت پشتیبانی امور دام کشور ۲ میلیون و ۱۰۰ هزار تن نهاده دامی خریداری شده و در حال واردات به کشور است.

منطقه کویر، مرتضی رضایی در جلسه بررسی مشکلات مرغداران شهرستان رفسنجان در محل تعاونی مرغداران این شهرستان، اظهار کرد: این نهاده‌ها شامل سویا، جو و ذرت است که از اردیبهشت ماه تاکنون ۵۰۰ هزار تن به کشور وارد شده و بقیه این نهاده‌ها نیز به مرور و با تأمین مالی وارد خواهد شد.

وی با اشاره به اینکه مرغداران نگران نباشند چون این نهاده‌ها خریداری شده و توزیع نیز در حال انجام است، افزود: در کنار واردات نهاده‌های دامی توسط شرکت پشتیبانی امور دام کشور، شرکت‌های خصوصی نیز این نهاده‌ها را خریداری و وارد می‌کنند که نیاز مرغداران در این زمینه به طور کامل برآورده شود. معاون بهبود تولیدات دامی وزارت جهاد کشاورزی با تأکید بر اینکه مشکل کمبود نهاده‌های دامی در کشور وجود نداشت، یادآور شد: مشکل فقط این بود که حمل و نقل از مبادی ورودی کشور انجام نمی‌شد که خوشبختانه این مشکل نیز برطرف شده است.

دانستن حق مردم است



WWW.NIMNEGAHSHIRAZ.IR

VOL.21 No.5970 2018 OCT 18

پنجشنبه ۲۶ مهر ۱۳۹۷ ۸ صفر ۱۴۴۰



پنجشنبه | ۲۶ مهر ۱۳۹۷ | ۸ صفر ۱۴۴۰ | ۱۸ اکتبر ۲۰۱۸

مدیر هماهنگی ترویج سازمان جهاد کشاورزی استان:

۳ صندوق شهرستانی برای حمایت از زنان روستایی در فارس تشکیل شد

سرمایه این صندوق‌ها اقدام به سرمایه‌گذاری ۴۹ درصدی می‌کند تا این اعتبارات در مجموعه فعالیت‌های اشتغال‌آفرین برای زنان روستایی سرمایه‌گذاری شود.

ابراهیمی با اشاره به نقش صندوق‌های خرد زنان روستایی و صندوق شهرستانی در حمایت از این افراد بسته‌بندی گیاهان دارویی، ایجاد گلخانه‌های کوچک و تولید گیاهان دارویی را به عنوان نمونه‌هایی از فعالیت‌های زنان روستایی با سرمایه‌گذاری اعتبارات صندوق‌های شهرستانی عنوان کرد.

مدیر هماهنگی ترویج سازمان جهاد کشاورزی همچنین از پیگیری‌ها برای گسترش این صندوق‌ها در چند شهرستان دیگر استان خبر داد که شرایط لازم را دارند. در حاضر ۳۷۱ صندوق اعتباری زنان روستایی در استان فارس فعالیت می‌کنند.

پس‌انداز ماهیانه در این صندوق، اقدام به سرمایه‌گذاری اعتبارات این صندوق در مواردی می‌کنند که می‌تواند برایشان اشتغال‌زا و درآمدزا باشد.

ابراهیمی با اشاره به نقش این صندوق‌ها در کمک به بهبود شرایط اقتصادی و اجتماعی زنان و خانواده‌های روستایی گفت: این صندوق‌ها نقش مؤثری در مشارکت اجتماعی زنان روستایی دارد.

شهرستان مرودشت با نزدیک به ۴۰ و شهرستان‌های شیراز و استهبان با حدود ۲۰ صندوق اعتباری زنان روستایی بیشترین میزان را در استان فارس دارند که با پیوستن جمعی از صندوق‌ها به یکدیگر در قالب یک شبکه، در هر یک از این شهرستان‌ها صندوق شهرستانی شکل گرفته است. مدیر هماهنگی ترویج سازمان جهاد کشاورزی فارس تصریح کرد: با شکل‌گیری این صندوق‌های شهرستانی، دولت نیز متناسب با

مدیر هماهنگی ترویج سازمان جهاد کشاورزی فارس گفت: سه صندوق شهرستانی برای حمایت از فعالیت‌های کشاورزی زنان روستایی در شهرستان‌های استهبان، شیراز و مرودشت شکل گرفت.

به گزارش خبرگزاری تسنیم از شیراز، در صورتی که شهرستانی دارای بیش از ۷ صندوق اعتباری خرد زنان روستایی با یک سال فعالیت مطلوب باشند، می‌توانند با ایجاد شبکه‌ای از این صندوق‌ها، صندوق شهرستانی حمایت از فعالیت‌های کشاورزی زنان روستایی و عشایری تشکیل دهند. حمیدرضا ابراهیمی مدیر هماهنگی ترویج سازمان جهاد کشاورزی فارس در گفت‌وگو با تسنیم از تشکیل این صندوق در شهرستان‌های مرودشت، استهبان و شیراز خبر داد.

از سال ۱۳۸۰ صندوق‌های اعتباری زنان روستایی در استان فارس شکل گرفت و زنان روستایی بر اساس اساس‌نامه این صندوق‌ها با