

حمله خطرناک‌ترین آفت مزارع به فارس، بدون زیان بود



ماشین آلات این بنیاد جهت فرود احتمالی هواپیماهای سم‌پاش در صورت هجوم ملخ صحرائی کلد خورده. محمد هادی میزان مدیر بنیاد مسکن شهرستان داراب با بیان این که بنیاد مسکن از هیچ کوششی در خدمات رسانی به مردم دریغ نمی‌کند گفت: اکنون که احتمال هجوم ملخ‌ها به کشتزارهای این شهرستان می‌رود بنیاد مسکن با سطح‌سازی باند فرودگاه و آماده‌سازی آن برای نشست و برخاست هواپیماهای سم‌پاش در این کار مشارکت کرده است. با توجه به مشاهده دسته‌های ملخ صحرائی (دریایی) در استان‌های جنوبی و شهرستان‌های جنوبی و شرقی استان فارس و احتمال هجوم آن‌ها به مزارع این استان. از کشاورزان و شهروندان درخواست شده در صورت مشاهده این آفت در دسته‌های کوچک و یا بزرگ در مناطق روستایی و بیابانی، از طریق شماره تلفن ۱۳۱ مراتب را به سازمان جهاد کشاورزی اطلاع دهند. ملخ صحرائی (دریایی) حشره‌ای بزرگ به طول پنج تا هشت سانتی‌متر، به رنگ قهوه‌ای است که لکه‌های تیره روی بال‌های آن قرار دارد.

به گونه‌ای است که هر جفت ملخ در هر دوره ۳۰۰ تخم به وجود می‌آورند. معاون بهبود تولیدات گیاهی سازمان جهاد کشاورزی فارس عنوان کرد: بیشترین احتمال خسارت از نوزادان ملخ است. این ملخ‌ها وارد کشور شده‌اند و پس از ورود به کشور توانسته‌اند در اولین پوشش گیاهی که با آن برخورد داشته‌اند تخم‌ریزی کنند. پژمان اعلام کرد: در فروردین ماه سال آینده نسل جدید این ملخ‌ها در استان‌های جنوبی سر از تخم بیرون می‌آورند البته نوزادان ملخ با این که بال‌های حرکت ندارند اما روزانه تا سه کیلومتر به صورت دسته‌های منجم حرکت می‌کنند و رفتار مشابهی در تغذیه نسبت به نسل‌های بالغ شده خود دارند.

آماده‌سازی فرودگاه داراب برای مقابله با هجوم ملخ‌ها
همچنین گزارش روابط عمومی بنیاد مسکن استان فارس حاکی است، عملیات آماده‌سازی و مسطح‌نمودن باند فرودگاه فورگ شهرستان داراب با مصوبه ستاد بحران این شهرستان و با مشارکت بنیاد مسکن و استفاده از

از استان‌های جنوبی به صورت پراکنده در مناطق ذکر شده وارد شده بودند.

وی افزود: پس از ارائه گزارش‌هایی مبنی بر دیده شدن این آفت در استان فارس کمیته بحران جهاد کشاورزی تشکیل شده و ۱۸ مصوبه برای مقابله با این پدیده در استان تصویب شده است.

استان‌های جنوبی کانون‌های داخلی ملخ‌های صحرائی

معاون بهبود تولیدات گیاهی سازمان جهاد کشاورزی فارس گفت: کانون‌های اصلی این ملخ‌ها کشورهای عربستان، آفریقا، هند، پاکستان و آسیای میانه است البته پس از ورود این آفت به کشور، استان‌های کرمان، هرمزگان، بوشهر و خوزستان نیز کانون‌های داخلی وجود این ملخ‌ها هستند.

پژمان ادامه داد: بیش از هزار گونه آفت تا کنون شناخته شده است که ملخ صحرائی (دریایی) یکی از مهم‌ترین گونه‌های است که در این طبقه بندی وجود دارد این ملخ در صدر خطرناک‌ترین آفت‌های مزارع جای گرفته است. وی اضافه کرد: ملخ‌های صحرائی روزانه هم وزن خودشان تغذیه می‌کنند و در طول مدت زندگی خود به ۵۰۰ گرم می‌رسند البته این ملخ‌ها تا چهار هزار کیلومتر حرکت می‌کنند و روزانه ۹ تا ۱۲ ساعت در حرکت هستند و هر گونه گیاهی که در مسیر حرکت شان قرار بگیرد مصرف می‌کنند اما ترجیح آنان مصرف غلات است. وی افزود: این ملخ‌ها تمام گونه‌های جنگلی، زراعی، سبزی و صیفی را در زنجیره غذایی خود قرار داده‌اند و خسارت به آن‌ها وارد می‌کنند و قدرت زاد و ولد این ملخ‌ها نیز

ملخ صحرائی که خطرناک‌ترین آفت کشتزار نامیده شده، در یک ماه اخیر چهار بار به کشتزارهای فارس حمله کرده که به گفته معاون بهبود تولیدات گیاهی سازمان جهاد کشاورزی فارس، زیان نداشته است. حسن پژمان در گفت‌وگو با خبرنگار ایرنا گفت: سرچشمه چهار حمله این ملخ‌ها از کانون‌های خارجی بوده است.

وی گفت: این حملات به صورت پراکنده انجام گرفته است و شهرستان‌های مهر، لار، لامرد و قسمتی از خنج یا هجوم ملخ‌های صحرائی (دریایی) مواجه شدند.

پژمان اضافه کرد: ۶۵ هکتار از اراضی استان مورد پایش و مبارزه قرار گرفت البته از روزهای اول ارائه گزارش‌های مشاهده این ملخ‌ها در استان، تجهیزات لازم فراهم و دو دستگاه هواپیمای سم‌پاش نیز در استان مستقر شد.

معاون بهبود تولیدات گیاهی سازمان جهاد کشاورزی فارس با اشاره به همکاری فارس با سایر استان‌ها برای از بین بردن این ملخ گفت: در مأموریتی که این هواپیما تا کنون انجام داده یکی از کانون‌های اصلی وجود ملخ‌های صحرائی در استان هرمزگان مورد هدف هواپیمای سم‌پاش قرار گرفت علاوه بر مبارزه با این آفت در استان پایش اراضی و زمین‌های کشاورزی در حال انجام است و خسارت خاصی به باغ‌ها و زمین‌های زراعی استان فارس وارد نشده است.

پژمان بیان کرد: چهارشنبه دهم بهمن ماه ۹۷ اولین گزارش ورود ملخ‌های صحرائی در مناطق مهر و لامرد به جهاد کشاورزی استان اعلام شد که این نوع آفت

یکشنبه ۵ اسفند ماه ۱۳۹۷ شماره ۱۱۰۲۹

روزنامه صبح

خبر جنوب

www.khabarjonoub.ir - www.khabarAds.ir - www.khabarjonoub.com

برداشت ۳۰۰ میلیون شاخه گل نرگس در فارس

فضای باز و اقتصادی بودن از مهم‌ترین ویژگی‌هایی است که سبب شده کشاورزان استان به کشت گل نرگس رغبت نشان دهند. وی با بیان اینکه گل‌دهی نرگس زارها همه ساله از دی آغاز و تا نیمه اسفند ادامه دارد، افزود: امسال هر کیلوگرم گل نرگس از ۴۰ تا ۱۵۰ هزار تومان به فروش رسید.

کارشناس مسئول گل و گیاه زینتی و قارچ خوراکی جهاد کشاورزی فارس، گونه‌های نرگس استان را شامل شش پر، شهلا، پرپر، هزارپر، شیپوری و شیراز اعلام و تصریح کرد: شهرستان‌های شیراز، لار، اقلید، کازرون، ممسنی، رستم، مهر، فراهشید و جهرم تولید کنندگان عمده این گل در استان هستند. طاهری اظهارداشت: شهرستان‌های جهرم با ۳۰۰ و کازرون با ۱۷۰ هکتار عمده‌ترین تولید کننده گل نرگس استان هستند.

کارشناس مسئول گل و گیاه زینتی و قارچ خوراکی جهاد کشاورزی فارس افزود: گل نرگس فارس به لحاظ داشتن مرغوبیت بالا، زیبایی و طراوت، بوی مطبوع و ماندگاری بعد از برداشت، علاوه بر ارسال به سایر استان‌ها به کشور عراق هم صادر می‌شود. ارتفاع این گیاه پیازدار بین ۳۰ تا ۴۵ سانتی متر با گل‌برگ‌های ۳ تا ۸ تایی است.



امسال ۳۰۰ میلیون شاخه گل نرگس در استان فارس برداشت شد. به گزارش خبرگزاری صدا و سیما، مرکز فارس، کارشناس مسئول گل و گیاه زینتی و قارچ خوراکی جهاد کشاورزی فارس گفت: ۵۲۰ هکتار نرگس‌زار در فارس به صورت دیم و آبی وجود دارد و امسال ۳۰۰ میلیون شاخه گل از آن‌ها برداشت و روانه بازار شد. طاهری افزود: سازگاری با شرایط اقلیمی، مقاومت نسبت به کم‌آبی، زیبایی و عطر و بوی خاص، پرورش در



رئیس سازمان نظام مهندسی کشاورزی فارس اعلام کرد؛

ایجاد ۵۰۰ فرصت شغلی برای فارغ التحصیلان کشاورزی در فارس

دانش و گسترش فناوری های نوین و حفظ پایداری محیط زیست و منابع پایه تجدیدشونده از مهمترین مقولاتی بوده که در دستیابی به توسعه پایدار بخش کشاورزی نقش اساسی داشته است.

کشاورزی ۱۲ درصد از سهم تولید ناخالص داخلی، ۱۸ درصد از اشتغال و حدود ۱۵ درصد صادرات غیرنفتی کشور را به خود اختصاص داده، گفت: ارتقای کمی و کیفی تولیدات کشاورزی و منابع طبیعی کشور، ارتقای سطح

فارس، حسین رئیسی در جمع خبرنگاران گفت: در راستای صدور مجوزها بالغ بر دو هزار و ۴۰۰ فرصت شغلی طی چهار سال گذشته برای اعضای عضو سازمان فراهم شده است. وی با بیان اینکه بخش

رئیس سازمان نظام مهندسی کشاورزی و منابع طبیعی فارس به ایجاد ۵۰۰ فرصت شغلی برای اعضای این سازمان در استان از ابتدای امسال تاکنون اشاره کرد. به گزارش ایسنا منطقه

حمله خطرناک ترین آفت مزارع به فارس، بدون زیان بود

ایرنا: ملخ صحرائی که خطرناک ترین آفت کشتزار نامیده شده، در یک ماه اخیر چهار بار به کشتزارهای فارس حمله کرده که به گفته معاون بهبود تولیدات گیاهی سازمان جهاد کشاورزی فارس، زیان نداشته است.

حسن پزیمان گفت: سرچشمه چهار حمله این ملخ‌ها از کانون‌های خارجی بوده است. وی گفت: این حملات به صورت پراکنده انجام گرفته است و شهرستان‌های مَهر، لار، لامرد و قسمتی از خنج با هجوم ملخ‌های صحرائی (دریایی) مواجه شدند. پزیمان اضافه کرد: ۶۵ هکتار از اراضی استان مورد پایش و مبارزه قرار گرفت البته از روزهای اول ارائه گزارش‌های مشاهده این ملخ‌ها در استان، تجهیزات لازم فراهم و دو دستگاه هواپیمای سمپاش نیز در استان مستقر شد.

معاون بهبود تولیدات گیاهی سازمان جهاد کشاورزی فارس با اشاره به همکاری فارس با سایر استان‌ها برای از بین بردن این ملخ گفت: در ماموریتی که این هواپیماها تاکنون انجام داده‌اند یکی از کانون‌های اصلی وجود ملخ‌های صحرائی در استان هرمزگان مورد هدف هواپیمای سمپاش قرار گرفت علاوه بر مبارزه با این آفت در استان پایش اراضی و زمین‌های کشاورزی در حال انجام است و خسارت خاصی به باغ‌ها و زمین‌های زراعی استان فارس وارد نشده است.

پزیمان بیان کرد: چهارشنبه دهم بهمن ماه ۹۷ اولین گزارش ورود ملخ‌های صحرائی در مناطق مَهر و لامرد به جهاد کشاورزی استان اعلام شد که این نوع آفت از استان‌های جنوبی به صورت پراکنده در مناطق ذکر شده وارد شده بودند.

او افزود: پس از ارائه گزارش‌هایی مبنی بر دیده شدن این آفت در استان فارس کمیته بحران جهاد کشاورزی تشکیل شده و ۱۸ مصوبه برای مقابله با این پدیده در استان تصویب شده است.

•• استان‌های جنوبی کانون‌های داخلی ملخ‌های صحرائی

معاون بهبود تولیدات گیاهی سازمان جهاد کشاورزی فارس گفت: کانون‌های اصلی این ملخ‌ها کشورهای عربستان، آفریقا، هند، پاکستان و آسیای میانه است البته پس از ورود این آفت به کشور، استان‌های کرمان، هرمزگان، بوشهر و خوزستان نیز کانون‌های داخلی وجود این ملخ‌ها هستند. پزیمان ادامه داد: بیش از هزار گونه آفت تاکنون شناخته شده است که ملخ صحرائی (دریایی) یکی

از مهمترین گونه‌هایی است که در این طبقه بندی وجود دارد این ملخ در صدر خطرناکترین آفت‌های مزارع جای گرفته است.

وی اضافه کرد: ملخ‌های صحرائی روزانه هم وزن خودشان تغذیه می‌کنند و در طول مدت زندگی خود به ۵۰۰ گرم می‌رسند البته این ملخ‌ها تا چهار هزار کیلومتر حرکت می‌کنند و روزانه ۹ تا ۱۲ ساعت در حرکت هستند و هر گونه گیاهی که در مسیر حرکت شان قرار بگیرد مصرف می‌کنند اما ترجیح آنان مصرف غلات است.

او افزود: این ملخ‌ها تمام گونه‌های جنگلی، زراعی، سبزی و صیفی را در زنجیره غذایی خود قرار داده‌اند و خسارت به آنها وارد می‌کنند و قدرت زاد و ولد این ملخ‌ها نیز به گونه‌ای است که هر جفت ملخ در هر دوره ۳۰۰ تخم به وجود می‌آورند.

معاون بهبود تولیدات گیاهی سازمان جهاد کشاورزی فارس عنوان کرد: بیشترین احتمال خسارت از نوزادان ملخ است. این ملخ‌ها وارد کشور شده‌اند و پس از ورود به کشور توانسته‌اند در اولین پوشش گیاهی که با آن برخورد داشته‌اند تخم ریزی کنند.



وزیر جهاد کشاورزی عنوان کرد:

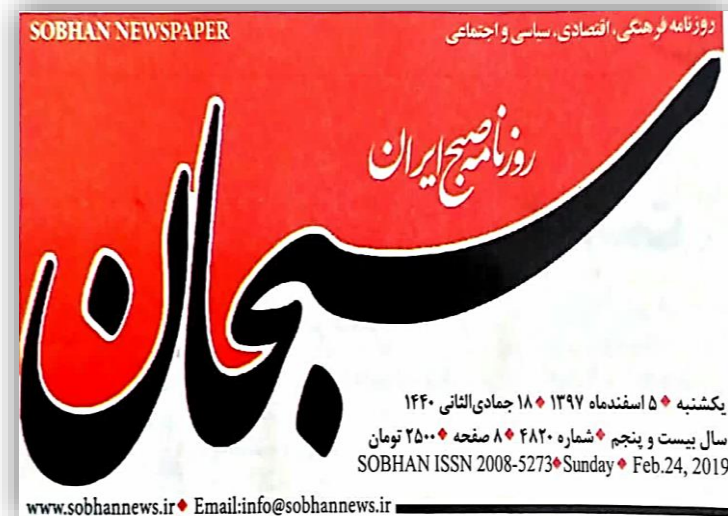
تکذیب کاهش ۳۱ درصدی کشتار دام سبک واردات گوشت افزایش یافت

مهر- وزیر جهاد کشاورزی ضمن تکذیب کاهش ۳۱ درصدی کشتار دام سبک در کشور، گفت: کشتار دام سبک بین ۱۰ تا ۱۵ درصد نسبت به سال گذشته کاهش یافته است.

محمود حجتی در مراسم روز مهندس در جمع خبرنگاران کاهش ۳۱ درصدی کشتار دام سبک در کشور را تکذیب کرد و اظهار داشت: در سال جاری نسبت به سال گذشته به صورت رسمی ۱۰ تا ۱۵ درصد کاهش کشتار در کشتارگاهها داشتیم ضمن اینکه آمار کشتار دام را دامپزشکی باید اعلام کند. وی با اشاره به افزایش واردات گوشت در سال جاری، اضافه کرد: با توجه به مباحث تنظیم بازاری که مورد تأیید دولت هم قرار گرفته، توزیع گوشت‌های وارداتی به صورت هدفمند انجام می‌شود.

وزیر جهاد کشاورزی در بخش دیگری از سخنان خود با بیان اینکه در ۵ سال اخیر سالانه با ۶ درصد رشد بهره‌وری مواجه بوده‌ایم، گفت: براین اساس موفق شدیم در ظرفیت گلخانه‌ها رکورد بزنیم و ظرفیت ۳ هزار هکتار را پشت سر بگذاریم.

حجتی تصریح کرد: همچنین کشت نشاکاری هم در حوزه محصولات سبزی و جالیزی و هم در حوزه کشت‌های زراعی در حال توسعه است. وی ادامه داد: این نوع کشت، مصرف آب را بیش از ۳۰ درصد کاهش می‌دهد و کشت گلخانه نیز مصرف آب را به ۱۰ درصد می‌رساند.



وزیر جهاد کشاورزی عنوان کرد:

تکذیب کاهش ۳۱ درصدی کشتار دام سبک

وزیر جهاد کشاورزی ضمن تکذیب کاهش ۳۱ درصدی کشتار دام سبک در کشور، گفت: کشتار دام سبک بین ۱۰ تا ۱۵ درصد نسبت به سال گذشته کاهش یافته است. محمود حجتی در مراسم روز مهندس در جمع ...



برداشت ۳۰۰ میلیون شاخه گل نرگس در فارس

امسال ۳۰۰ میلیون شاخه گل نرگس در استان فارس برداشت شد. کارشناس مسئول گل و گیاه زینتی و قارچ خوراکی جهاد کشاورزی فارس گفت: ۵۲۰ هکتار نرگس زار در فارس به صورت دیم و آبی وجود دارد و امسال ۳۰۰ میلیون شاخه گل از آن‌ها برداشت و روانه بازار شد.

طاهری افزود: سازگاری با شرایط اقلیمی، مقاومت نسبت به کم آبی، زیبایی و عطر و بوی خاص، پرورش در فضای باز و اقتصادی بودن از مهم‌ترین ویژگی‌هایی است که سبب شده کشاورزان استان به کشت گل نرگس رغبت نشان دهند.

وی با بیان اینکه گل‌دهی نرگس زارها همه ساله از دی‌ماه آغاز و تا نیمه اسفندماه ادامه دارد، افزود: امسال هر کیلوگرم گل نرگس از ۴۰ تا ۱۵۰ هزار تومان به فروش رسید. کارشناس مسئول گل و گیاه زینتی و قارچ خوراکی جهاد کشاورزی فارس، گونه‌های نرگس استان را شامل شش پر، شهلا، پرپر، هزارپر، شیپوری و شیراز اعلام و تصریح کرد: شهرستان‌های شیراز، لار، اقلید، کازرون، ممسنی، رستم، مهر، فراشنید و جهرم تولید کنندگان عمده این گل در استان هستند.

طاهری اظهارداشت: شهرستان‌های جهرم با ۳۰۰ و کازرون با ۱۷۰ هکتار عمده‌ترین تولید کنندگان گل نرگس استان هستند.

کارشناس مسئول گل و گیاه زینتی و قارچ خوراکی جهاد کشاورزی فارس افزود: گل نرگس فارس به لحاظ داشتن مرغوبیت بالا، زیبایی و طراوت، بوی مطبوع و ماندگاری بعد از برداشت، علاوه بر ارسال به سایر استان‌ها به کشور عراق هم صادر می‌شود.

ارتفاع این گیاه پیازدار بین ۳۰ تا ۴۵ سانتی متری با گل‌برگ‌های ۳ تا ۸ تایی است.



رئیس کل گمرک:

گوشت‌های دپو شده فاسد نمی‌شوند ۷۰۰ کانتینر گوشت در گمرکات

کانتینرهای حامل گوشت، یخچال‌دار هستند امکان فاسد شدن این اقلام وجود ندارد. رئیس کل گمرک ایران همچنین با اشاره به دپو شدن ۱۰ کانتینر گوشت از شهریور و مهرماه در گمرک، اظهار داشت: به دلیل اینکه صاحب کالا نتوانسته مجوزهای خرید را بگیرد، حدود ۶ ماه است که ۱۰ کانتینر گوشت در گمرک مانده است اما به دلیل یخچال‌دار بودن کانتینرها، امکان فاسد شدن گوشت‌ها وجود ندارد.

معاون وزیر امور اقتصادی و دارایی در ادامه، اظهار داشت: در حال حاضر ۹۹ درصد گوشت‌های وارداتی از مسیر سبز گمرکی وارد می‌شوند و مستقیم به درب خروج گمرک می‌روند و تنها مجوزی که گمرک می‌گیرد مجوز دامپزشکی است. بنابراین فرآیند کار برای این اقلام در کمترین زمان ممکن انجام می‌شود.

وی افزود: ۵۰ درصد کانتینرهای گوشت مانده در گمرک برای شرکت پشتیبانی امور دام است و مابقی نیز تحت نظارت این شرکت بعد از ترخیص، توزیع می‌شود. میراشرفی تأکید کرد: گمرک بدون مجوز و نظارت شرکت پشتیبانی امور دام گوشت‌ها را ترخیص نمی‌کند.

مهر- رئیس کل گمرک ایران با بیان اینکه کانتینرهای گوشت دپو شده در گمرکات، یخچال‌دار هستند، گفت: هم‌اکنون ۶۰۰ تا ۷۰۰ کانتینر گوشت در گمرکات موجود است و این امر کاملاً طبیعی است. مهدی میراشرفی، در خصوص گوشت‌های دپو شده در گمرکات کشور، اظهار داشت: طی ۱۱ ماه سال جاری، کاهش وارداتی در ۲۵ قلم کالای اساسی نداشتیم و حتی شاهد افزایش یک میلیون تنی واردات این کالاها نیز بوده‌ایم.

رئیس کل گمرک ایران افزود: همچنین در این مدت ۱۳۷ هزار تن گوشت گرم و منجمد وارد کشور شده که هم‌اکنون ۶۰۰ تا ۷۰۰ کانتینر گوشت در گمرکات موجود است و این امر کاملاً طبیعی است. وی ادامه داد: قبل از تحریم‌ها، میانگین زمانی که طول می‌کشید کالا از کشتی تخلیه و در گمرک اظهار شود ۲۰ روز بود اما هم‌اکنون به ۴۰ روز افزایش یافته است.

میراشرفی گفت: افزایش زمان، به دلیل تأخیر در انتقال ارز و ارسال اسناد خرید است که این مشکل را هم در بندرعباس و هم در گمرک بندر امام خمینی داریم. وی تصریح کرد: البته با توجه به اینکه





رئیس سازمان نظام مهندسی کشاورزی استان فارس: تغییر سطوح زیر کشت از سنتی به گلخانه نباید تغییر کاربری محسوب شود

بازگشت دیوان سالاری

صدور برخی مجوزهای احداث گلخانه از بعضی ادارها در فارس ۶ ماه به طول می انجامد

رئیس سازمان نظام مهندسی کشاورزی استان فارس ادامه داد: در چارچوب فعالیتهای مهارت محوری، بیش از ۲۰ هزار نفر روز، دوره آموزشی در مدت فعالیت این سازمان در این استان و ۲ هزار و ۱۰۰ نفر روز در سال ۹۷ برگزار شده است.

رئیس بیان کرد: همچنین با هدف اجرای اصل ۴۴ قانون اساسی و برون سپاری یکسری از فعالیتهای حوزه کشاورزی، از اواسط سال ۱۳۹۴ واگذاری کلیه صدور مجوزهای دام، طیور، شیلات، گلخانه و واحدهای گیاه پزشکی به سازمان نظام مهندسی کشاورزی استان فارس واگذار شده است.

او افزود: با همین رویکرد از سال ۹۴ تا کنون از سوی سازمان نظام مهندسی کشاورزی این استان افزون بر پنج هزار و ۷۰۰ مجوز در حوزههای مختلف کشاورزی صادر شده است.

وی ادامه داد: همچنین در مدت مورد اشاره، بیش از ۲ هزار و ۵۰۰ پروانه اشتغال و ۲ هزار و ۱۰۰ پروانه رتبه بندی حقیقی و حقوقی از سوی این سازمان در فارس صادر شده که از این تعداد ۴۲۰ پروانه اشتغال حقیقی و حقوقی و ۱۱۰ پروانه صلاحیت رتبه بندی اعضا در سال ۹۷ انجام شده است.

رئیس بیان کرد: در مدت یاد شده (چهار سال گذشته) در قالب اجرای صدور مجوزها بیش از ۲ هزار و ۴۰۰ فرصت شغلی برای اعضای این سازمان ایجاد شده که از این میزان، نزدیک به ۵۰۰ فرصت شغلی آن در سال ۹۷ بوده است.



رئیس سازمان نظام مهندسی کشاورزی استان فارس بیان کرد: هم اکنون اخذ استعلامهای مورد نیاز از ادارههای ذی ربط برای صدور مجوز احداث گلخانه، چهار مورد و برای احداث مراکز پرورش دام، طیور و شیلات ۶ مورد است.

وی، در بحث دیگری از سخنان خود گفت: قانون تأسیس سازمان نظام مهندسی کشاورزی در تیرماه ۱۳۸۰ به وزارت جهاد کشاورزی ارجاع شد و این نهاد در مرداد ماه سال ۱۳۸۱ فعالیت خود را آغاز کرد.

رئیس افزود: این سازمان ما دارا بودن افزون بر ۲۴۰ هزار عضو در کشور و نزدیک به ۱۶ هزار عضو حقیقی در استان فارس در زمینه نیروی انسانی در بخش کشاورزی از ظرفیتهای بالایی برخوردار است.

به گفته وی، سازمان نظام مهندسی کشاورزی، به عنوان هدایت کننده و آموزش دهنده کارشناسان و دانش آموختگان دانشگاهی، نقش بسزایی در بالا بردن دانش و مهارت محوری آنان دارد.

رئیس سازمان نظام مهندسی کشاورزی استان فارس گفت: در حال حاضر بوروکراسی اداری (دیوان سالاری) پیچیده یکی از موانع سد راه توسعه کسب گلخانه ای در این استان قلمداد می شود که ضروری است این موانع هرچه زودتر برطرف شود.

به گزارش سروار بوس به نقل از ایرنا حسین رئیس، افزود: سطح زیر کشت گلخانه در فارس، طرف چهار سال گذشته بیش از چهار برابر افزایش یافته یعنی از ۱۲۵ هکتار به نزدیک ۵۰۰ هکتار رسیده است.

وی ادامه داد ما نوحه به هدف گذاری سازمان جهاد کشاورزی فارس می بر توسعه کسبهای گلخانه ای، باید سالانه حداقل یک هزار هکتار سطح زیر کشت گلخانه در این استان ایجاد شود.

رئیس اظهار داشت: برای تحقق این هدف ضروری است صدور مجوزهای گلخانه و استعلام از ظرفیتهای کارشناسان بخش خصوصی به عنوان مسئولان فنی و مشاوران، با شتاب بیشتری در دستور کار قرار گیرد و بوروکراسی های اداری در زمینه صدور مجوز گلخانه از پیش روی سازمان نظام مهندسی کشاورزی برداشته شود.

وی سال کرد هم اینک در مواردی صدور برخی مجوزهای احداث گلخانه از بعضی ادارهای فارس حدود ۶ ماه به طول می انجامد.

او گفت: تغییر سطوح زیر کشت از روش سنتی به گلخانه نباید تغییر کاربری محسوب شود در صورتی که در حال حاضر اینگونه نیست و همسایه موضوع باعث هدررفت زمین برای تغییر کاربری و صدور مجوزهای لازم برای ساخت گلخانه شده است.

توان تولید پیاز گل و گیاه را نداریم

تداوم شرایط بازار، تولیدکنندگان را ورشکست می کند

۹۰ هزار تومان رسیده است.

وی افزود: قیمت سم ۳ برابر شده و قیمت کود ۴۰ هزار تومانی به ۱۰۰ هزار تومان رسیده است. نابلون از ۶ هزار تومان به ۲۰ هزار تومان رسیده و قیمت اسفنج از ۳۴ هزار تومان به ۱۲۰ هزار تومان رسیده است. ما آمار تمام لوازم مورد نیاز تولید و فروش گل را داریم؛ اما نمی توانیم برای کاهش آن اقدامی کنیم و کاری از دست ما بر نمی آید.

شاهرخی تأکید کرد: با این شرایط، تولیدکنندگان ما با اعلام ورشکستگی از کار دست خواهند کشید البته ما امیدواریم اوضاع بهتر شود. بسیاری از تولیدکنندگان کاری به حر تولید گل ندارند و بیکاری بازهم افزایش خواهد داشت.

وی افزود: ۳۰ درصد از مفارقه های گل فروشی تعطیل شده و معاره های استیجاری اغلب به تعطیلی کشیده شده است. واحدهای تولیدی هم کاهش تولید داشته اند.

رئیس اتحادیه فروشندگان گل و گیاه با اشاره به فروش گل از طریق فضای مجازی اظهار داشت: یکی از معضلات ما در بخش فروش گل، فراگیر شدن فروش آن در فضای مجازی است. این افراد مالیات و عوارض نمی دهند و با یک شماره تلفن در فضای مجازی گل می فروشند. البته شکایات بسیاری از این صفحه ها به ما اعلام شده که گل ها یا با قیمت غیرواقعی یا به اشتباه برایشان ارسال شده؛ اما در این زمینه کاری از دست ما بر نمی آید.

وی افزود: ما در صورتی می توانیم با متخلفان برخورد کنیم که جوازداران اتحادیه ما باشند؛ اما این افراد سودجویانی هستند که هیچ ربطی به اتحادیه ما ندارند. ۳۰۰ تنبیکه مجازی و سایت دیوار در این زمینه در حال فعالیت هستند که جوازی از ما نگرفته اند و تنها برای کسب و کار ما مزاحم محسوب می شوند.

شاهرخی در رابطه با افزایش قیمت برای رور صادر گفت: هنوز افزایش قیمت برای رور صادر نداشته ایم؛ اما این رور برای گل فروشی ها روز استثنایی محسوب می شود و ما بیشترین فروش را در این روز خواهیم داشت.



تحقیقاتی برای تولید این نوع کالاها را داشته باشد تا نیاز به واردات آن از هلند نباشد. تا ۸ سال گذشته ورود و تولید سبیل ممنوع بود؛ اما در حال حاضر واردات آن آزاد شده است. البته پیاز لاله هایی که توسط شهرداری در پارک ها کاشته می شود هم وارداتی است.

شاهرخی در ادامه تصریح کرد: اینکه سازمان تحقیقات کشاورزی مدعی تولید باشد تا در عمل این تولید را نشان دهد، راه سازی وجود دارد. تولیدکنندگان گل هم مدعی تولید ۲ میلیارد گل هستند؛ اما هنوز یک شاخه گل هم صادرات نداشته ایم و قیمت ما از قیمت جهانی بسیار بالاتر است. استاندارد تولید هنوز در کشور ما وجود ندارد و نمی توانیم طبق قرارداد با استانداردهای خواسته شده کشور مقصد گل تولید کنیم.

رئیس اتحادیه فروشندگان گل و گیاه با اشاره به افزایش قیمت نهاده های کشاورزی شریح کرد: قیمت تمام نهاده ها و لوازم مورد نیاز کار تولید گل افزایش بسیار بالایی داشته است. چوب برای سازه گلخانه سال گذشته دو حفت کامیون حمل بار چوب ۱۲ میلیون تومان بود؛ اما امسال تا ۳۵ میلیون تومان افزایش یافته است. قیمت لوله شش متری مخصوص گلخانه از ۲۵ هزار تومان به

رئیس اتحادیه فروشندگان گل و گیاه گفت: قیمت سم ۳ برابر شده و قیمت کود ۴۰ هزار تومانی به ۱۰۰ هزار تومان رسیده است و این افزایش قیمت ها به تولید آسیب می رساند و تولیدکنندگان را ورشکست خواهد کرد.

اکبر شاهرخی، رئیس اتحادیه فروشندگان گل و گیاه در گفت و گو با خبرنگار اقتصادی ایسنا، در خصوص وضعیت تولید گل در کشور اظهار کرد: در حال حاضر وضعیت تولید گل در کشور مطلوب است و تازمانی که شرایط هوا به گونه ای باشد که نیاز به روشن کردن وسایل گرمایشی در گلخانه ها نداشته باشیم، می توانیم زاندمان تولید را افزایش دهیم.

وی افزود: در حال حاضر گل های مختص عید مانند سنبل و پامچال برای عید کاشته شده و یک هفته مانده به عید نوروز به بازار عرضه خواهد شد. پیاز سبیل سال گذشته ۷۰ سنت خریداری شد که حدود ۲ هزار تومان برای تولیدکننده تمام شد؛ اما امسال با همان قیمت ۷۰ سنت، بیار سبیل ۸ هزار تومان برای تولیدکننده تمام شده است. قیمت این پیاز در کشور هلند که صادرکننده است، تغییری نداشته اما دلار در کشور ما افزایش و نوسان دارد.

شاهرخی در ادامه با اشاره به قیمت سال گذشته گل سبیل مقایسه آن با امسال خاطر نشان کرد: سال گذشته قیمت گل سبیل ۱۰ هزار تا ۱۱ هزار تومان بود که به دست خریداران می رسید؛ اما با قیمت ۸ هزار تومانی پیاز این گل، دیگر نمی توان قیمت آن را در نس عید ثابت نگه داشت و افزایش قیمت خواهیم داشت.

رئیس اتحادیه فروشندگان گل و گیاه با اشاره به این نکته که ما هنوز توانایی تولید پیاز گل و گیاه را در کشور نداریم، اذعان داشت: ما تاکنون هیچ تولید پیازی در زمینه گل و گیاه نداشته ایم و تمام پیازهای مورد نیاز کشور وارداتی است. البته قلمه رذن از کارهایی است که برای افزایش و تکثیر انجام می شود؛ اما بخش تحقیقاتی جهاد کشاورزی که باید به این تکنولوژی و توان برسد، هنوز اقدامی در این زمینه انجام نداده است.

وی افزود: دانشگاه های کشاورزی ما هم باید پژوهشگاه های



یکشنبه ۵ اسفند ۱۳۹۷ | ۱۸ جمادی الثانی ۱۴۴۰ | ۲۴ فوریه ۲۰۱۸



رئیس سازمان نظام مهندسی کشاورزی فارس:

پیوروکراسی، راه توسعه کشت گلخانه ای در فارس را سد کرده است

رئیس سازمان نظام مهندسی کشاورزی فارس:

پیوروکراسی، راه توسعه کشت گلخانه ای در فارس را سد کرده است



رئیس سازمان نظام مهندسی کشاورزی استان فارس گفت: در حال حاضر بوروکراسی اداری (دیوان سالاری) پیچیده یکی از موانع سد راه توسعه کشت گلخانه‌ای در این استان قلمداد می‌شود که ضروری است این موانع هرچه زودتر برطرف شود. بوروکراسی، راه توسعه کشت گلخانه ای در فارس را سد کرده است

حسین رئیسی، شنبه در نشست خبری در شیراز افزود: سطح زیر کشت گلخانه در فارس، طرف چهار سال گذشته بیش از چهار برابر افزایش یافته یعنی از ۱۲۵ هکتار به نزدیک ۵۰۰ هکتار رسیده است

وی ادامه داد: با توجه به هدف گذاری سازمان جهاد کشاورزی فارس می‌باید توسعه کشت های گلخانه ای، باید سالانه حداقل یک هزار هکتار سطح زیر کشت گلخانه در این استان ایجاد شود.

رئیس اظهار داشت: برای تحقق این هدف ضروری است صدور مجوزهای گلخانه و استفاده از ظرفیت‌های کارشناسان بخش خصوصی به عنوان مسئولان فنی و مشاوران، با شتاب بیشتری در دستور کار قرار گیرد و بوروکراسی‌های اداری در زمینه صدور مجوز گلخانه از پیش روی سازمان نظام مهندسی کشاورزی برداشته شود.

وی بیان کرد: هم اینک در مواردی صدور برخی مجوزهای احداث گلخانه از بعضی اداره های فارس حدود ۶ماه به طول می انجامد. او گفت: تغییر سطوح زیر کشت از روش سنتی به گلخانه نباید تغییر کاربری محسوب شود در صورتی که در حال حاضر اینگونه نیست و همین موضوع باعث هدر رفت زمان برای تغییر کاربری و صدور مجوزهای لازم برای ساخت گلخانه شده است.

رئیس سازمان نظام مهندسی کشاورزی استان فارس بیان داشت: هم اکنون اخذ استعلام های مورد نیاز از اداره های ذی ربط برای صدور مجوز احداث گلخانه، چهار مورد و برای احداث مراکز پرورش دام، طیور و شیلات ۶ مورد است.

وی، در بخش دیگری از سخنان خود گفت: قانون تاسیس سازمان نظام مهندسی کشاورزی در تیرماه ۱۳۸۰به وزارت جهاد کشاورزی ارجاع شد و این نهاد در مرداد ماه سال ۱۳۸۱ فعالیت خود را آغاز کرد.

رئیس افزود: این سازمان با دارا بودن افزون بر ۲۴۰ هزار عضو در کشور و نزدیک به ۱۶ هزار عضو حقیقی در استان فارس در زمینه نیروی انسانی در بخش کشاورزی از ظرفیت های بالایی برخوردار است.

به گفته وی، سازمان نظام مهندسی کشاورزی، به عنوان هدایت کننده و آموزش دهنده کارشناسان و دانش آموختگان دانشگاهی، نقش بسزایی در بالا بردن دانش و مهارت محوری آنان دارد.

رئیس سازمان نظام مهندسی کشاورزی استان فارس ادامه داد: در چارچوب فعالیت های مهارت محوری، بیش از ۲۰ هزار نفر روز، دوره آموزشی در مدت فعالیت این سازمان در این استان و ۲ هزار و ۱۰۰ نفر روز در سال ۹۷ برگزار شده است.

رئیس بیان کرد: همچنین با هدف اجرای اصل ۴۴ قانون اساسی و برون سپاری یکسری از فعالیت ها در حوزه کشاورزی، از اواسط سال ۱۳۹۴ واگذاری کلیه صدور مجوزهای دام، طیور، شیلات، گلخانه و واحدهای گیاه پزشکی به سازمان نظام مهندسی کشاورزی استان فارس واگذار شده است.

او افزود: با همین رویکرد از سال ۹۴ تا کنون از سوی سازمان نظام مهندسی کشاورزی این استان افزون بر پنج هزار و ۷۰۰ مجوز در حوزه های مختلف کشاورزی صادر شده است.

وی ادامه داد: همچنین در مدت مورد اشاره، بیش از ۲ هزار و ۵۰۰ پروانه اشتغال و ۲ هزار و ۱۰۰ پروانه رتبه بندی حقیقی و حقوقی از سوی این سازمان در فارس صادر شده که از این تعداد ۴۲۰ پروانه اشتغال حقیقی و حقوقی و ۱۱۰ پروانه صلاحیت رتبه بندی اعضا در سال ۹۷ انجام شده است.

رئیس بیان کرد: در مدت یاد شده (چهار سال گذشته) در قالب اجرای صدور مجوزها بیش از ۲ هزار و ۴۰۰ فرصت شغلی برای اعضای این سازمان ایجاد شده که از این میزان، نزدیک به ۵۰۰ فرصت شغلی آن در سال ۹۷ بوده است.

رئیس کل گمرک:

گوشت‌های دپو شده فاسد نمی‌شوند



مهدی میراشرفی در خصوص گوشت‌های دپو شده در گمرکات کشور، اظهار داشت: طی ۱۱ ماه سال جاری، کاهش وارداتی در ۲۵ قلم کالای اساسی نداشتیم و حتی شاهد افزایش یک میلیون تنی واردات این کالاها نیز بوده ایم.

رئیس کل گمرک ایران افزود: همچنین در این مدت ۱۲۷ هزار تن گوشت گرم و منجمد وارد کشور شده است که هم اکنون ۶۰۰ تا ۷۰۰ کانتینر گوشت در گمرکات موجود است و این امر کاملاً طبیعی است.

وی ادامه داد: قبل از تحریم‌ها، میانگین زمانی که طول می‌کشید کالا از کشتی تخلیه و در گمرک اظهار شود ۲۰ روز بود اما هم اکنون به ۴۰ روز افزایش یافته است.

میراشرفی گفت: افزایش زمان، به دلیل تأخیر در انتقال ارز و ارسال اسناد خرید است که این مشکل را هم در بندرعباس و هم در گمرک بندر امام خمینی داریم.

وی تصریح کرد: البته با توجه به اینکه کانتینرهای حامل گوشت، یخچال دار هستند امکان فاسد شدن این اقلام وجود ندارد.

رئیس کل گمرک ایران همچنین با اشاره به دپو شدن ۱۰ کانتینر گوشت از شهریور و مهرماه در گمرک، اظهار داشت: به دلیل اینکه صاحب کالا نتوانسته مجوزهای خرید را بگیرد، حدود ۶ ماه است که ۱۰ کانتینر گوشت در گمرک مانده است اما به دلیل یخچال دار بودن کانتینرها، امکان فاسد شدن گوشت‌ها وجود ندارد.

معاون وزیر امور اقتصادی و دارایی در ادامه، اظهار داشت: در حال حاضر ۹۹ درصد گوشت‌های وارداتی از مسیر سبز گمرکی وارد می‌شوند و مستقیم به درب خروج گمرک می‌روند و تنها مجوزی که گمرک می‌گیرد مجوز دامپزشکی است. بنابراین فرایند کار برای این اقلام در کمترین زمان ممکن انجام می‌شود.

وی افزود: ۵۰ درصد کانتینرهای گوشت مانده در گمرک برای شرکت پشتیبانی امور دام است و مابقی نیز تحت نظارت این شرکت بعد از ترخیص، توزیع می‌شود.

میراشرفی تأکید کرد: گمرک بدون مجوز و نظارت شرکت پشتیبانی امور دام گوشت‌ها را ترخیص نمی‌کند.

دانستن حق مردم است



WWW.NIMNEGAHSHIRAZ.IR
VOL.21 No.6072 2018 FEB 24

یکشنبه ۵ اسفند ۱۳۹۷ ۱۸ جمادی الثانیه ۱۴۴۰

حمله خطرناک ترین آفت مزارع به فارس، بدون زیان بود

ملخ صحرایی که خطرناک ترین آفت کشتزار نامیده شده، در یک ماه اخیر چهار بار به کشتزارهای فارس حمله کرده که به گفته معاون بهبود تولیدات گیاهی سازمان جهاد کشاورزی فارس، زیان نداشته است. حسین پژمان دیروز گفت: سرچشمه چهار حمله این ملخ ها از کانون های خارجی بوده است.

وی گفت: این حملات به صورت پراکنده انجام گرفته است و شهرستان های مَهر، لار، لامرد و قسمتی از خنج با هجوم ملخ های صحرایی (دریایی) مواجه شدند.

پژمان اضافه کرد: ۶۵ هکتار از اراضی استان مورد پایش و مبارزه قرار گرفت البته از روزهای اول ارائه گزارش های مشاهده این ملخ ها در استان، تجهیزات لازم فراهم و دو دستگاه هواپیمای سم پاش نیز در استان مستقر شد.

معاون بهبود تولیدات گیاهی سازمان جهاد کشاورزی فارس با اشاره به همکاری فارس با سایر استان ها برای از بین بردن این ملخ گفت: در ماموریتی که این هواپیما تاکنون انجام داده یکی از کانون های اصلی وجود ملخ های صحرایی در استان هرمزگان مورد هدف هواپیمای سمپاش قرار گرفت علاوه بر مبارزه با این آفت در استان پایش اراضی و زمین های کشاورزی در حال انجام است و خسارت خاصی به باغ ها و زمین های زراعی استان فارس وارد نشده است.

پژمان بیان کرد: چهارشنبه دهم بهمن ماه ۹۷ اولین گزارش ورود ملخ های صحرایی در مناطق مَهر و لامرد به جهاد کشاورزی استان اعلام شد که این نوع آفت از استان های جنوبی به صورت پراکنده در مناطق ذکر شده وارد شده بودند.

او افزود: پس از ارائه گزارش هایی مبنی بر دیده شدن این آفت در استان فارس کمیته بحران جهاد کشاورزی تشکیل شده و ۱۸ مصوبه برای مقابله با این پدیده در استان تصویب شده است.

****استان های جنوبی کانون های داخلی ملخ های صحرایی**
معاون بهبود تولیدات گیاهی سازمان جهاد کشاورزی فارس گفت: کانون های اصلی این ملخ ها کشورهای عربستان، آفریقا، هند، پاکستان و آسیای میانه است البته پس از ورود این آفت به کشور، استان های کرمان، هرمزگان، بوشهر و خوزستان نیز کانون های داخلی وجود این ملخ ها هستند.

پژمان ادامه داد: بیش از هزار گونه آفت تاکنون شناخته شده است که ملخ صحرایی (دریایی) یکی از مهمترین گونه هایی است که در این طبقه بندی وجود دارد این ملخ در صدر خطرناکترین آفت های مزارع جای گرفته است.

وی اضافه کرد: ملخ های صحرایی روزانه هم وزن خودشان تعدیه می کنند و در طول مدت زندگی خود به ۵۰۰ گرم می رسند البته این ملخ ها تا چهار هزار کیلومتر حرکت می کنند و روزانه ۹ تا ۱۲ ساعت در حرکت هستند و هر گونه گیاهی که در مسیر حرکت شان قرار بگیرد مصرف می کنند اما ترجیح آنان مصرف غلات است.

او افزود: این ملخ ها تمام گونه های جنگلی، زراعی، سبزی و صیفی را در رنجره غذایی خود فرار داده اند و خسارت به آنها وارد می کنند و قدرت زاد و ولد این ملخ ها نیز به گونه ای است که هر جفت ملخ در هر دوره ۳۰۰ تخم به وجود می آورند.

معاون بهبود تولیدات گیاهی سازمان جهاد کشاورزی فارس عنوان کرد: بیشترین احتمال خسارت از نوزادان ملخ است. این ملخ ها وارد کشور شده اند و پس از ورود به کشور توانسته اند در اولین پوشش گیاهی که با آن برخورد داشته اند تخم ریزی کنند.

پژمان اعلام کرد: در فروردین ماه سال آینده نسل جدید این ملخ ها در استان های جنوبی سر از تخم بیرون می آورند البته نوزادان ملخ با این که بال برای حرکت ندارند اما روزانه تا سه کیلومتر به صورت دسته های منسجم حرکت می کنند و رفتار مشابهی در تغذیه نسبت به نسل های بالغ شده خود دارند.

بیشتر مدیر جهاد کشاورزی شهرستان خنج گفته بود: با توجه به اینکه ملخ صحرایی (دریایی) به صورت پراکنده در برخی از مناطق این شهرستان مشاهده شده برای جلوگیری از زیان های هجوم این آفت به مزارع و باغ ها، ستاد مقابله با این حشره در خنج تشکیل شده است.

رئیس سازمان جهاد کشاورزی استان فارس، سیزدهم بهمن ۹۷ در مورد مقابله با ملخ صحرایی در شهرستان های جنوبی این استان به ایرنا بیان داشت: این آفت تنها در شهرستان مَهر و در سطحی نزدیک به ۲ هکتار مشاهده شده که علیه آن سمپاشی صورت گرفته است.

محمد مهدی قاسمی افزود: تمام ملزومات مبارزه با ملخ صحرایی در استان فارس فراهم شده و نیروها در حالت آماده باش به سر می برند.

وی بیان کرد: ۲ هواپیمای سمپاش در فارس مستقر شده است و دستگاه های سمپاشی نیز در این استان به حد کافی وجود دارد.

قاسمی افزود: گروه های رصد، در حال پایش مزارع و اراضی زیرکشت شهرستان های جنوبی فارس هستند که احتمال مشاهده این نوع ملخ در آنها وجود دارد.

بیشتر مدیر روابط عمومی سازمان جهاد کشاورزی فارس اعلام کرده بود: بیش از ۲ تن سم دسیس (Decis) از سوی سازمان حفظ نباتات کشور برای از بین بردن ملخ صحرایی (دریایی) در شهرستان های جنوبی فارس، اختصاص یافت.

علیرضا واحدی پور بیان کرد: همچنین سازمان یاد شده به همراه این میزان سم، دستگاه ها و تجهیزات مورد نیاز سمپاشی، شامل سه دستگاه سمپاش ۲ هزار لیتری چرخدار و ۲ دستگاه سمپاش ULV ارسال کرده است.

سم دسیس، حشره کشی بسیار قوی است که همه حشرات و افات گیاهان و درختان را از بین می برد.

دستگاه سمپاش ULV با کاستن از قطر ذرات سم و پرتاب مناسب آن، عملیات ضد عفونی محیط را از جمله درختان با سرعت و دقت قابل قبولی انجام می دهد.

دانستن حق مردم است



WWW.NIMNEGAHSHIRAZ.IR
VOL.21 No.6072 2018 FEB 24

یکشنبه ۵ اسفند ۱۳۹۷ ۱۸ جمادی الثانیه ۱۴۴۰



یکشنبه ۵ اسفند ۱۳۹۷ ○ ۱۸ جمادی الثانی ۱۴۴۰ ○ ۲۴ دسامبر ۲۰۱۹

حمله خطرناک‌ترین آفت مزارع به فارس، بدون زیان بود

ملخ صحرایی که خطرناک‌ترین آفت کشاورزی نامیده شده، در یک ماه اخیر چهار بار به کشاورزهای فارس حمله کرده که به گفته معاون بهبود تولیدات گیاهی سازمان جهاد کشاورزی فارس، زیان نداشته است. حسین پژمان در گفت‌وگو با خبرنگار ایرنا گفت، سرچشمه چهار حمله این ملخ‌ها از کانون‌های خارجی بوده است. وی گفت: بر حملات به صورت پراکنده انجام گرفته است و شهرستان‌های مهر، لار، لامرد و فستق از خنج با هجوم ملخ‌های صحرایی (دریایی) مواجه شدند. پژمان اضافه کرد: ۶۵ هکتار از اراضی استان مورد پایش و مبارزه قرار گرفت البته از رورهایی اول ارائه گزارش‌های مشاهده این ملخ‌ها در استان. تجهیزات لازم فراهم و دو دستگاه هواپیمای سم‌پاش نیز در استان مستقر شد.

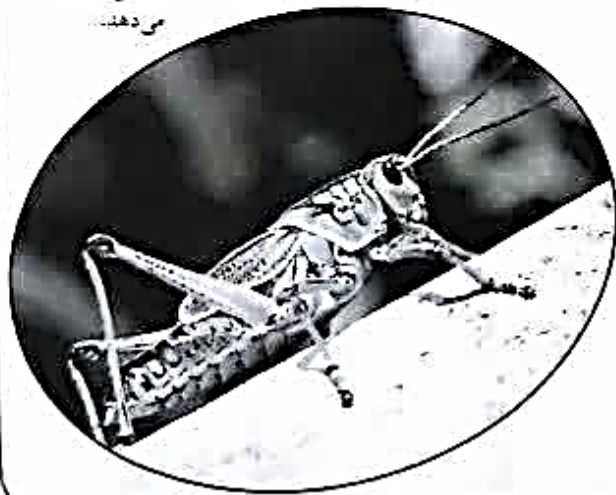
فارس کمیته بحران جهاد کشاورزی تشکیل شده و ۱۸ مصوبه برای مقابله با این پدیده در استان تصویب شده است. **استان‌های جنوبی کانون‌های داخلی ملخ‌های صحرایی** معاون بهبود تولیدات گیاهی سازمان جهاد کشاورزی فارس گفت: کانون‌های اصلی این ملخ‌ها کشورهای عربستان، آفریقا، هند، پاکستان و آسیای میانه است البته پس از ورود این آفت به کشور، استان‌های کرمان، هرمزگان، بوشهر و خوزستان نیز کانون‌های داخلی وجود این ملخ‌ها هستند. پژمان ادامه داد: بیش از هزار گونه آفت تاکنون شناخته شده است که ملخ صحرایی (دریایی) یکی از مهم‌ترین گونه‌هایی است که در این طبقه‌بندی وجود دارد این ملخ در صدر خطرناک‌ترین آفت‌های مزارع جای گرفته است.

وی اضافه کرد: ملخ‌های صحرایی روزانه هم‌وزن خودشان تغذیه می‌کنند و در طول مدت زندگی خود به ۵۰۰ گرم می‌رسند البته این ملخ‌ها تا چهار هزار کیلومتر حرکت می‌کنند و روزانه ۶ تا ۱۲ ساعت در حرکت هستند و هر گونه گیاهی که در مسیر حرکتشان قرار بگیرد مصرف می‌کنند، اما ترجیح آنان مصرف غلات است. او افزود: این ملخ‌ها تمام گونه‌های جنگلی، زراعی، سبزی و صیفی را در زنجیره غذایی خود قرار داده‌اند و خسارت به آنها وارد می‌کنند و قدرت زادوولد این ملخ‌ها نیز به گونه‌ای است که هر جفت ملخ در هر دوره ۳۰۰ تخم به وجود می‌آورند. معاون بهبود تولیدات گیاهی سازمان جهاد کشاورزی فارس عنوان کرد: بیشترین احتمال خسارت از نوزادان ملخ است. این ملخ‌ها وارد کشور شده‌اند و پس از ورود به کشور توانستند در اولین پوشش گیاهی که با

معاون بهبود تولیدات گیاهی سازمان جهاد کشاورزی فارس با اشاره به همکاری فارس با سایر استان‌ها برای از بین بردن این ملخ گفت: در مأموریتی که این هواپیما تاکنون انجام داده یکی از کانون‌های اصلی وجود ملخ‌های صحرایی در استان هرمزگان مورد هدف هواپیمای سم‌پاش قرار گرفت علاوه بر مبارزه با این آفت در استان پایش اراضی و زمین‌های کشاورزی در حال انجام است و خسارت خاصی به باغ‌ها و زمین‌های زراعی استان فارس وارد نشده است. پژمان بیان کرد: چهارشنبه دهم بهمن‌ماه ۹۷ اولین گزارش ورود ملخ‌های صحرایی در مناطق مهر و لامرد به جهاد کشاورزی استان اعلام شد که این نوع آفت از استان‌های جنوبی به صورت پراکنده در مناطق ذکر شده وارد شده بودند. او افزود: پس از ارائه گزارش‌هایی مبنی بر دیده شدن این آفت در استان

آن برخورد داشته‌اند تخم‌ریزی کنند. پژمان اعلام کرد: در فروردین‌ماه سال آینده نسل جدید این ملخ‌ها در استان‌های جنوبی سر از تخم بیرون می‌آورند؛ البته نوزادان ملخ بالینگه بال برای حرکت ندارند اما روزانه تا سه کیلومتر به صورت دسته‌های منسجم حرکت می‌کنند و رفتار مشابهی در تغذیه نسبت به نسل‌های بالغ شده خود دارند. پیش‌تر مدیر جهاد کشاورزی شهرستان خنج گفته بود: با توجه به اینکه ملخ صحرایی (دریایی) به صورت پراکنده در برخی از مناطق این شهرستان مشاهده شده برای جلوگیری از زیان‌های هجوم این آفت به مزارع و باغ‌ها، ستاد مقابله با این حشره در خنج تشکیل شده است. رئیس سازمان جهاد کشاورزی استان فارس، سیزدهم بهمن ۹۷ در مورد مقابله با ملخ صحرایی در شهرستان‌های جنوبی این استان به ایرنا بیان داشت: این آفت تنها در شهرستان مهر و در سطحی نزدیک به ۲ هکتار مشاهده شده که علیه آن سم‌پاشی صورت گرفته است. محمد مهدی قاسمی افزود: تمام ملزومات مبارزه با ملخ صحرایی در استان فارس فراهم شده و نیروها در حالت آماده‌باش به سر می‌برند. وی بیان کرد: ۲ هواپیمای سم‌پاش در فارس مستقر شده است و دستگاه‌های سم‌پاشی نیز در این استان به حد کافی وجود دارد. قاسمی افزود: گروه‌های رصد، در حال پایش مزارع و اراضی زیر کشت شهرستان‌های جنوبی فارس هستند که احتمال مشاهده این نوع ملخ در آنها وجود دارد. پیش‌تر مدیر روابط عمومی سازمان جهاد کشاورزی فارس اعلام کرده بود: بیش از ۲ تن سم دمیس (Decis) از سوی سازمان حفظ نباتات کشور برای از بین بردن ملخ صحرایی (دریایی) در شهرستان‌های جنوبی

فارس، اختصاص یافت. غیرضا واحدی پور در گفت‌وگو با ایرنا بیان کرد: همچنین سازمان یاد شده به همراه این میزان سم، دستگاه‌ها و تجهیزات مورد نیاز سم‌پاشی شامل سه دستگاه سم‌پاش ۲ هزار لیتری جرح‌دار و ۲ دستگاه سم‌پاش ULV ارسال کرده است. سم دمیس، حشره کشی بسیار قوی است که همه حضرات و آفات گیاهان و درختان را از بین می‌برد. دستگاه سم‌پاش ULV با کاستن از قطر ذرات سم و پرتاب مناسب آن، عملیات ضدحشره محیط را از جمله درختان با سرعت و دقت قابل قبولی انجام می‌دهد.



رئیس سازمان نظام مهندسی کشاورزی فارس:

بورو کراسی، راه توسعه کشت گلخانه‌ای در فارس را سد کرده است

رئیس سازمان نظام مهندسی کشاورزی استان فارس گفت: در حال حاضر بوروکراسی اداری (دیوانسالاری) پیچیده یکی از موانع سد راه توسعه کشت گلخانه‌ای در این استان قلمداد می‌شود که ضروری است این موانع هرچه زودتر برطرف شود. به گزارش خبرنگار ایرنا حسین رئیسی، در نشست خبری در شیراز افزود: سطح زیر کشت گلخانه در فارس، ظرف چهار سال گذشته بیش از چهار برابر افزایش یافته یعنی از ۱۲۵ هکتار به نزدیک ۵۰۰ هکتار رسیده است.

وی ادامه داد: با توجه به هدف‌گذاری سازمان جهاد کشاورزی فارس مبنی بر توسعه کشت‌های گلخانه‌ای، باید سالانه حداقل یک هزار هکتار سطح زیر کشت گلخانه در این استان ایجاد شود.

رئیس اظهار داشت: برای تحقق این هدف ضروری است صدور مجوزهای گلخانه و استفاده از ظرفیت‌های کارشناسان بخش خصوصی به‌عنوان مسئولان فنی و مشاوران، با شتاب بیشتری در دستور کار قرار گیرد و بوروکراسی‌های اداری در زمینه صدور مجوز گلخانه از پیش روی سازمان نظام مهندسی کشاورزی برداشته شود.

وی بیان کرد: هم‌اینک در مواردی صدور برخی مجوزهای احداث گلخانه از بعضی اداره‌های فارس حدود ۶ ماه به طول می‌انجامد.

او گفت: تغییر سطوح زیر کشت از روش سنتی به گلخانه نباید تغییر کاربری محسوب شود در صورتی که در حال حاضر این‌گونه نیست و همین موضوع باعث هدر رفت زمان برای تغییر کاربری و صدور مجوزهای لازم برای ساخت گلخانه شده است.

رئیس سازمان نظام مهندسی کشاورزی استان فارس بیان داشت: هم‌اکنون اخذ استعلام‌های موردنیاز از اداره‌های ذی‌ربط برای صدور مجوز احداث گلخانه، چهار مورد و برای احداث مراکز پرورش دام، طیور و شیلات ۶ مورد است.

وی، در بخش دیگری از سخنان خود گفت: قانون تأسیس سازمان نظام مهندسی کشاورزی در

تیرماه ۱۳۸۰ به وزارت جهاد کشاورزی ارجاع شد و این نهاد در مردادماه سال ۱۳۸۱ فعالیت خود را آغاز کرد.

رئیس افزود: این سازمان با دارا بودن افزون بر ۲۴۰ هزار عضو در کشور و نزدیک به ۱۶ هزار عضو حقیقی در استان فارس در زمینه نیروی انسانی در بخش کشاورزی از ظرفیت‌های بالای برخوردار است.

به گفته وی، سازمان نظام مهندسی کشاورزی، به‌عنوان هدایت‌کننده و آموزش‌دهنده کارشناسان و دانش‌آموختگان دانشگاهی، نقش بسزایی در بالا بردن دانش و مهارت محوری آنان دارد.

رئیس سازمان نظام مهندسی کشاورزی استان فارس ادامه داد: در چارچوب فعالیت‌های مهارت محوری، بیش از ۲۰ هزار نفر روز، دوره آموزشی در مدت فعالیت این سازمان در این استان و ۲ هزار و ۱۰۰ نفر روز در سال ۹۷ برگزار شده است.

رئیس بیان کرد: همچنین باهدف اجرای اصل ۹۱ قانون اساسی و برون‌سپاری یکسری از فعالیت‌ها در حوزه کشاورزی، از اواسط سال ۱۳۹۴ واگذاری کلیه صدور مجوزهای دام، طیور، شیلات، گلخانه و واحدهای گیاه‌پزشکی به سازمان نظام مهندسی کشاورزی استان فارس واگذار شده است.

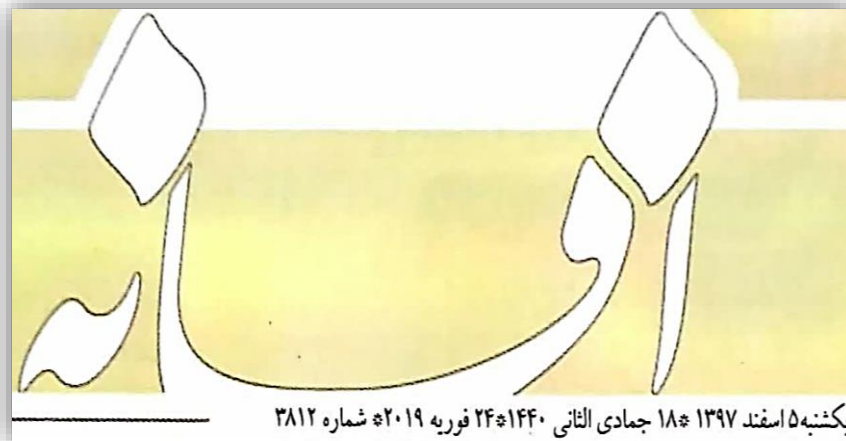
او افزود: با همین رویکرد از سال ۹۴ تاکنون از سوی سازمان نظام مهندسی کشاورزی این استان افزون بر پنج هزار و ۷۰۰ مجوز در حوزه‌های مختلف کشاورزی صادر شده است.

وی ادامه داد: همچنین در مدت مورد اشاره، بیش از ۲ هزار و ۵۰۰ پروانه اشتغال و ۲ هزار و ۱۰۰ پروانه رتبه‌بندی حقیقی و حقوقی از سوی این سازمان در فارس صادر شده که از این تعداد ۲۴۰ پروانه اشتغال حقیقی و حقوقی و ۱۱۰ پروانه صلاحیت رتبه‌بندی اعضا در سال ۹۷ انجام شده است.

رئیس بیان کرد: در مدت یاد شده (چهار سال گذشته) در قالب اجرای صدور مجوزها بیش از ۲ هزار و ۹۰۰ فرصت شغلی برای اعضای این سازمان ایجاد شده که از این میزان، نزدیک به ۵۰۰ فرصت شغلی آن در سال ۹۷ بوده است.



یکشنبه ۵ اسفند ۱۳۹۷ / ۱۸ جمادی‌الثانی ۱۴۴۰ / ۲۴ دسامبر ۲۰۱۹



یکشنبه ۵ اسفند ۱۳۹۷ * ۱۸ جمادی الثانی ۱۴۴۰ * ۲۴ فوریه ۲۰۱۹ * شماره ۳۸۱۲

حمله خطرناک ترین آفت مزارع به فارس بدون زیان بود

فارس کمیته بحران جهاد کشاورزی تشکیل شده و ۱۸ مصوبه برای مقابله با این پدیده در استان تصویب شده است.

**استان های جنوبی کانون های داخلی ملخ های صحرائی

معاون بهبود تولیدات گیاهی سازمان جهاد کشاورزی فارس گفت: کانون های اصلی این ملخ ها کشورهای عربستان، آفریقا، هند، پاکستان و آسیای میانه است البته پس از ورود این آفت به کشور، استان های کرمان، هرمزگان، بوشهر و خوزستان نیز کانون های داخلی وجود این ملخ ها هستند. پژمان ادامه داد: بیش از هزار گونه آفت تاکنون شناخته شده است که ملخ صحرائی (دریایی) یکی از مهمترین گونه هایی است که در این طیف بندی وجود دارد این ملخ در صدر خطرناکترین آفت های مزارع جای گرفته است. وی اضافه کرد: ملخ های صحرائی روزانه هم وزن خودشان تغذیه می کنند و در طول مدت زندگی خود به ۵۰۰ گرم می رسند البته این ملخ ها تا چهار هزار کیلومتر حرکت می کنند و روزانه ۹ تا ۱۲ ساعت در حرکت هستند و هر گونه گیاهی که در مسیر حرکت شان قرار بگیرد مصرف می کنند اما ترجیح آنان مصرف غلات است. او افزود: این ملخ ها تمام گونه های جنگلی، رزعی، سبزی و صیفی را در زنجیره غذایی خود قرار داده اند و خسارت به آنها وارد می کنند.



نشده است.

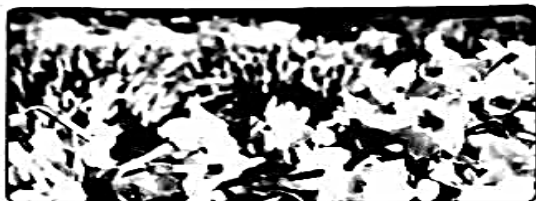
پژمان بیان کرد: چهارشنبه دهم بهمن ماه ۹۷ اولین گزارش ورود ملخ های صحرائی در مناطق مَهر و لامرد به جهاد کشاورزی استان اعلام شد که این نوع آفت از استان های جنوبی به صورت پراکنده در مناطق ذکر شده وارد شده بودند. پس از ارائه گزارش هایی مبنی بر دیده شدن این آفت در استان

ایرنا: ملخ صحرائی که خطرناک ترین آفت کشتزار نامیده شده، در یک ماه اخیر چهار بار به کشتزارهای فارس حمله کرده که به گفته معاون بهبود تولیدات گیاهی سازمان جهاد کشاورزی فارس، زیان نداشته است.

حسین پژمان گفت: سرچشمه چهار حمله این ملخ ها از کانون های خارجیه بوده است. وی گفت این حملات به صورت پراکنده انجام گرفته است و شهرستان های مَهر، لار، لامرد و قسمتی از خنج با هجوم ملخ های صحرائی (دریایی) مواجه شدند. پژمان اضافه کرد: ۶۵ هکتار از اراضی استان مورد پایش و مبارزه قرار گرفت البته از روزهای اول ارائه گزارش های مشاهده این ملخ ها در استان، تجهیزات لازم فراهم و دو دستگاه هواپیمای سم پاش نیز در استان مستقر شد.

معاون بهبود تولیدات گیاهی سازمان جهاد کشاورزی فارس با اشاره به همکاری فارس با سایر استان ها برای از بین بردن این ملخ، گفت: در ماموریتی که این هواپیما تاکنون انجام داده یکی از کانون های اصلی وجود ملخ های صحرائی در استان هرمزگان مورد هدف هواپیمای سمپاش قرار گرفت؛ علاوه بر مبارزه با این آفت در استان پایش اراضی و زمین های کشاورزی در حال انجام است و خسارت حاصلی به باغ ها و زمین های زراعی استان فارس وارد

برداشت ۳۰۰ میلیون شاخه گل نرگس در فارس

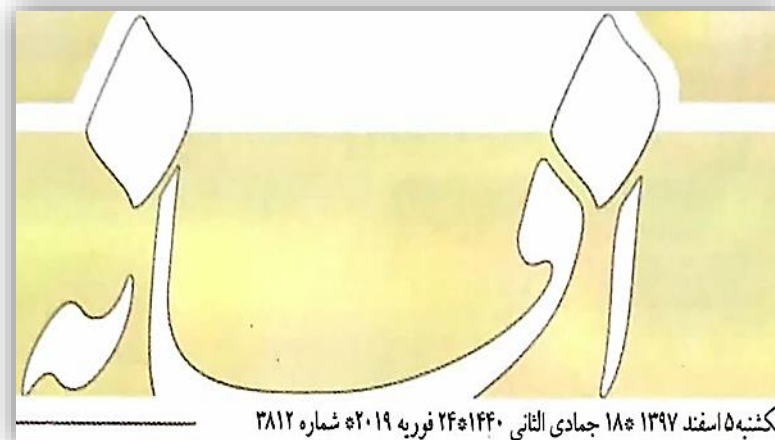


کارشناس جهاد کشاورزی فارس از برداشت ۳۰۰ میلیون شاخه گل نرگس در استان خبر داد.

طاهری کارشناس مسئول گل و گیاه زینتی و قارچ خوراکی جهاد کشاورزی فارس با بیان اینکه ۵۲۰ هکتار نرگس زار در فارس به صورت دیم و آبی وجود دارد، گفت: امسال ۳۰۰ میلیون شاخه گل از آنها برداشت و روانه بازار شد. وی افزود: سازگاری با شرایط اقلیمی، مقاومت نسبت به کم آبی، زیبایی و عطر و بوی خاص، پرورش در فضای باز و اقتصادی بودن از مهم‌ترین ویژگی‌هایی است که سبب شده کشاورزان استان به کشت گل نرگس رغبت نشان دهند.

طاهری با بیان اینکه گل‌دهی نرگس زارها همه ساله از دی آغاز و تا نیمه اسفند ادامه دارد، افزود: امسال هر کیلوگرم گل نرگس از ۴۰ تا ۱۵۰ هزار تومان به فروش رسید. کارشناس مسئول گل و گیاه زینتی و قارچ خوراکی جهاد کشاورزی فارس، گونه‌های نرگس استان را شامل شش پر، شهلا، پرپر، هزارپر، شیپوری و شیراز اعلام و تصریح کرد: شهرستان‌های شیراز، لار، اقلید، کازرون، ممسنی، رستم، مهر، فراشنید و جهرم تولید کنندگان عمده این گل در استان هستند. طاهری اظهارداشت: شهرستان‌های جهرم با ۳۰۰ و کازرون با ۱۷۰ هکتار عمده‌ترین تولید کننده گل نرگس استان هستند.

کارشناس مسئول گل و گیاه زینتی و قارچ خوراکی جهاد کشاورزی فارس افزود: گل نرگس فارس به لحاظ داشتن مرغوبیت بالا، زیبایی و طراوت، بوی مطبوع و ماندگاری بعد از برداشت، علاوه بر ارسال به سایر استان‌ها به کشور عراق هم صادر می‌شود.



یکشنبه ۵ اسفند ۱۳۹۷ * ۱۸ جمادی الثانی ۱۴۴۰ * ۲۴ فوریه ۲۰۱۹ * شماره ۳۸۱۲

سالانه ۱۰۰۰ هکتار سطح زیر کشت گلخانه در استان ایجاد شود

*** تغییر سطوح زیر کشت از روش سنتی به گلخانه نباید تغییر کاربری محسوب شود**

*** با عضویت ۱۶ هزار نفر در سازمان نظام مهندسی کشاورزی ۵۰۰ فرصت شغلی برای اعضای فراهم شده است**

هزار عضو در کشور و نزدیک به ۱۶ هزار عضو حقیقی در استان فارس دارد. یادآور شد از این نظر و در زمینه نیروی انسانی در بخش کشاورزی سازمان نظام مهندسی فارس از ظرفیت های بالایی برخوردار است و معتقد است: سازمان نظام مهندسی کشاورزی، به عنوان هدایت کننده و آموزش دهنده کارشناسان و دانش اموزان دانشگاهی، نقش بسزایی در بالا بردن دانش و مهارت محوری آنان دارد.

به گفته رئیس سازمان نظام مهندسی کشاورزی فارس در چارچوب فعالیت های مهارت محوری، بیش از ۲۰ هزار نفر روز دوره آموزشی در مدت فعالیت این سازمان و ۲ هزار و ۱۰۰ نفر روز دوره آموزشی در سال ۹۷ برگزار شده است.

رئیس با اشاره به اینکه با اجرای اصل ۴۴ قانون اساسی، برون سپاری برخی از فعالیت ها در حوزه کشاورزی، از اواسط سال ۱۳۹۴ به بخش خصوصی واگذار شد، خاطرنشان کرد: همچنین کلبه صدور مجوزهای دام، طیور، شیلات، گلخانه و واحدهای گیاه پزشکی به سازمان نظام مهندسی کشاورزی استان فارس واگذار شده است.

به گفته وی با همین رویکرد از سال ۹۴ تا کنون از سوی سازمان نظام مهندسی کشاورزی این استان بیش از پنج هزار و ۷۰۰ مجوز در حوزه های مختلف کشاورزی صادر شده است.

رئیس سازمان نظام مهندسی کشاورزی فارس صدور مجوز و بروانه فعالیت، رتبه بندی و بروانه اشتغال اعضای حقیقی و حقوقی سازمان، ایجاد فرصت های شغلی برای اعضا، انعقاد تفاهم نامه در زمینه استانداردسازی محصولات کشاورزی و پیگیری بیمه تامین اجتماعی برای مهندسی کشاورزی را از مهمترین اقدامات انجام شده توسط این سازمان در سال های اخیر عنوان کرد.



*** تغییر سطح کشت از سنتی به گلخانه نباید تغییر کاربری محسوب شود**
رئیس سازمان نظام مهندسی فارس با بیان اینکه تغییر سطوح زیر کشت از روش سنتی به گلخانه نباید تغییر کاربری محسوب شود، اظهار کرد: همین موضوع باعث هدر رفت زمان برای تغییر کاربری و صدور مجوزهای لازم برای ساخت گلخانه شده است.

رئیس افزود: همچنین دریافت استعلام های لازم از اداره های ذی ربط برای صدور مجوز احداث گلخانه، چهار مورد و برای احداث مراکز پرورش دام، طیور و شیلات شش مورد است که این موضوع هم موجب کندگی در روند کار می شود.

*** ظرفیت بالای نیروی انسانی نظام مهندسی کشاورزی فارس**
وی در بخش دیگر صحبت هایش با اشاره به قانون تاسیس سازمان نظام مهندسی کشاورزی در نیمه اول ۱۳۸۰ گفت: این سازمان در مرداد ماه سال ۱۳۸۱ فعالیت خود را آغاز کرد
رئیس با بیان اینکه این سازمان بیش از ۲۴۰

نزدیک ۵۰۰ هکتار رسیده است.
رئیس با اشاره به هدف گذاری سازمان جهاد کشاورزی فارس درخصوص توسعه کشت های گلخانه ای عنوان کرد: باید سالانه حداقل یک هزار هکتار سطح زیر کشت گلخانه در استان ایجاد شود. وی بروزرگاری اداری پیچیده را یکی از موانع توسعه کشت گلخانه ای در فارس عنوان کرد و افزود: در این زمینه و برای توسعه کشت گلخانه ای ضروری است که روند طولانی بروزرگاری اداری هرچه سریعتر برداشته شود.

رئیس خاطر نشان کرد: صدور مجوزهای گلخانه و استفاده از ظرفیت کارشناسان بخش خصوصی به عنوان مسئولان فنی و مشاور، باید با شتاب بیشتری در دستور کار قرار گیرد و بروزرگاری های اداری در زمینه صدور مجوز گلخانه از بیش روی سازمان نظام مهندسی کشاورزی برداشته شود.

به گفته رئیس سازمان نظام مهندسی فارس در حال حاضر در مواردی صدور برخی مجوزهای احداث گلخانه از بعضی اداره های فارس عمده زمان می برد.

مریم مرادی: رئیس سازمان نظام مهندسی کشاورزی فارس با اشاره به سهم ۱۲ درصدی بخش کشاورزی از سهم تولید ناخالص داخلی گفت این در حالی است که بخش کشاورزی ۱۸ درصد از اشتغال و حدود ۱۵ درصد صادرات غیرنفتی کشور را به خود اختصاص داده است

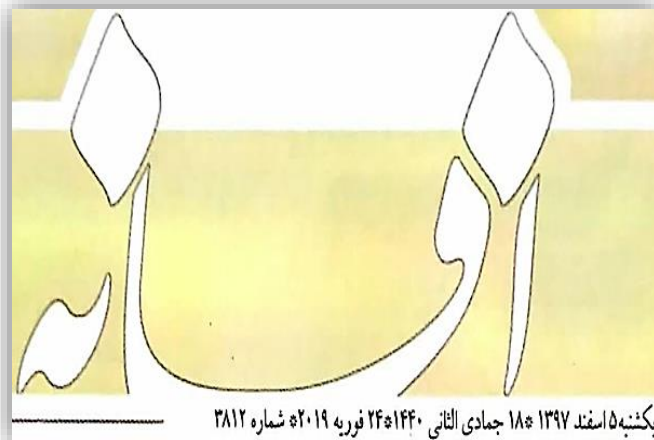
حسن زینتی روز گذشته در جمع خبرنگاران افزود: از نمای کمی و کمی تولیدات کشاورزی و منابع طبیعی کشور، از نمای سطح دانش و گسترش فناوری های بوس و حفظ پایداری محیط زیست و منابع پایه تجدید نشده از مهمترین مقولاتی بوده که در دسلی به توسعه پایدار بخش کشاورزی غیر انسانی دانسته است.

وی با اشاره به عضویت ۱۶ هزار نفر در سازمان نظام مهندسی کشاورزی و منابع طبیعی فارس از ایجاد ۵۰۰ فرصت شغلی برای اعضای این سازمان در استان از ابتدای اسفند تاکنون خبر داد.
رئیس افزود طی چهار سال گذشته در قالب اجرای صدور مجوزها بیش از ۲ هزار و ۴۰۰ فرصت شغلی برای اعضای این سازمان در فارس ایجاد شده است.

وی همچنین یاد آور شد بیش از ۲ هزار و ۵۰۰ پروانه اشتغال و ۲ هزار و ۱۰۰ پروانه رتبه بندی حقیقی و حقوقی از سوی این سازمان در فارس صادر شده که از این تعداد ۴۲۰ پروانه اشتغال حقیقی و حقوقی و ۱۱۰ پروانه صلاحیت رتبه بندی اعضا در سال ۹۷ انجام شده است.

*** ضرورت اختصاص سالانه هزار هکتار به توسعه گلخانه ها**

رئیس سازمان نظام مهندسی فارس همچنین با بیان ضرورت توسعه کشت گلخانه ای در استان گفت طی ۹ سال گذشته سطح زیر کشت گلخانه در فارس به بیش از چهار برابر افزایش یافته و از ۱۲۵ هکتار به



یکشنبه ۵ اسفند ۱۳۹۷ ۱۸ جمادی الثانی ۱۴۴۰ ۲۴ فوریه ۲۰۱۹ شماره ۲۸۱۲

رئیس سازمان نظام مهندسی کشاورزی فارس

سالانه ۱۰۰۰ هکتار سطح

زیر کشت گلخانه در استان

ایجاد شود

