

**رئیس جهاد کشاورزی فارس:
استفاده از اصول علمی و فنی کشاورزی استان فارس را
بهبود می‌بخشد**



تسلیم: رئیس جهاد کشاورزی استان فارس با اشاره به اینکه باید از دوران طبیعت‌محوری به شرایط تکنولوژی و دانش‌محوری حرکت کنیم، گفت: سازمان جهاد کشاورزی علمی و فنی کردن را در اولویت خود قرار داده است. محمد مهدی فاسمی صبح دیروز در همایش گرامیداشت روز مهندس ویژه مهندسان کشاورزی، منابع طبیعی و محیط زیست که در تالار همایش‌های شهر برگزار شد، اظهار داشت: مهندسان شرایط بحرانی و چالش‌ها را فرصت می‌دانند و بی‌بستی برای آنان در اقدامات وجود ندارد. وی با بیان اینکه شرایط تعاملی مطلوبی در استان وجود دارد، افزود: همه به دنبال استفاده از سرمایه انسانی که در این استان وجود دارد، هستند.

رئیس جهاد کشاورزی استان فارس کشور ایران را سومین کشور از لحاظ تعداد مهندسان دانست و تصریح کرد: این امر نگاه ایرانیان به مسائل را می‌رساند که به این بخش توجه ویژه‌ای کرده‌اند. وی با بیان اینکه نگاه مهندسی فقط نتیجه‌گرا نبوده بلکه فرایند محور است، بیان کرد: نگاه مهندسی نگاه به نتیجه نیست بلکه نگاه به فرایند است که از این طریق به نتیجه مطلوب می‌رسند. فاسمی خاطرنشان کرد: کشاورزی استان فارس به یمن و برکت تلاش‌های افراد گذشته توانسته قطب کشاورزی در کشور باشد در واقع از ناآمین مایحتاج خود گذشته‌ایم و نه تنها صادرکننده برای دیگر استان‌ها بلکه برای دیگر کشورهای جهان نیز هستیم. وی با اشاره به اینکه باید از دوران طبیعت‌محوری به شرایط تکنولوژی و دانش‌محوری حرکت کنیم، عنوان کرد: استان فارس بسیاری از تکنولوژی‌ها از جمله سامانه هوشمند آبیاری را توانسته ارائه دهد و باید بدانیم که با استفاده از دانشی که منطبق بر طبیعت است، می‌توانیم از چالش‌ها گذر کنیم. رئیس جهاد کشاورزی استان فارس با بیان این مطلب که ناگزیر هستیم که با تکیه بر علم و تکنولوژی شرایط کشاورزی را بهبود ببخشیم، ادامه داد: اگر امروز به دلیل کم آبی در موضوع گلخانه و تولیدات دامی چالش‌هایی داریم ناگزیر هستیم تا در بخش‌هایی که موجب کمتر مصرف کردن آب می‌شود تلاش کنیم از این رو سازمان جهاد کشاورزی علمی و فنی کردن را در اولویت خود قرار داده است. وی خاطرنشان کرد: باید در راستای بهره‌وری، تولیدات را افزایش دهیم که بدون حضور مهندس در مزرعه رقم نمی‌خورد، ساختار کشاورزی این استان نیز جیس است، دانش نویس باید از طریق دانشجویان جوان رقم بخورد. اقدامات اولیه‌ای که از طریق نهادهای مرتبط باید انجام شود تا بتوانیم از ظرفیت فارغ‌التحصیلان استفاده کنیم.

رئیس سازمان نظام مهندسی کشاورزی و منابع طبیعی استان فارس بر در این حلسه با بیان اینکه ۱۶ هزار نفر عضو جامعه نظام مهندسی در استان فارس هستند، افزود: از این تعداد ۱۱ هزار نفر مرد و پنج هزار نفر خانم هستند، همچنین حدود ۷ هزار نفر اعضای فعالی هستند که کثرت دریافت کرده و در حال همکاری هستند.

وی به صدور مجوزها در این بخش اشاره و خاطرنشان کرد: بزرگترین فرصت خطی در صدور مجوزها بوده است که از سال ۹۳ تاکنون هزار و ۶۰۰ مورد صدور مجوز گلخانه‌ای دانشگاه همجس ساماندهی فروشگاه سموم در سطح استان در دست اقدام است. ۹۱۰ فروشگاه مجوز صادر کردیم که حدود ۷۰۰ فروشگاه از این در حال فعالیت هستند.

عصر مرام

هر که او آگاهتر، جانش فزون

دوشنبه ۶ اسفند ۱۳۹۷ - ۱۹ جمادی الثانی ۱۴۴۰ - سال بیست و چهارم دور

اعلام نرخ برداشت مزارع غلات و کلزا در سال ۹۸

نرخ برداشت مزارع غلات و کلزا در سال ۹۸ اعلام شد. به گزارش روابط عمومی سازمان جهاد کشاورزی فارس، علیرضا پرویزی رئیس اداره فناوری های مکانیزه این سازمان با بیان این مطلب گفت: حافه کمپان داری در استان فارس از دیر باز رونق داشته به طوری که در حال حاضر این استان با در اختیار داشتن حدود ۲۶۰۰ دستگاه کمپان برنج نقش موثری در امر برداشت مزارع غلات و کلزای کشور ایفا می نماید.

وی افزود: هر ساله قبل از شروع فصل برداشت و در ماه های بهمن و اسفند کمپان داران استان نسبت به بازسازی کمپان های خود اقدام و بر اساس برنامه ۰ بری مدون ستاد برداشت استان کلیه امور فنی برداشت شامل بازدید از کمپان ها و صدور برچسب معاینه فنی و همچنین امور پشتیبانی برداشت شامل برآورد نرخ و جابجایی کمپان ها با هماهنگی شرکت تعاونی کمپان داران استان و واحد مکانیزاسیون سازمان جهاد کشاورزی فارس جهت برداشت حدود ۲۸ استان کشور و اعزام کمپان ها نیز در این مدت صورت می پذیرد.

این مقام مسئول خاطر نشان کرد: در سال زراعی ۹۸-۹۷ نیز با توجه به افزایش بازدهی در استان های مختلف و افزایش کمی و کیفی غلات و کلزای کشت شده برنامه ریزی منسجمی جهت تسهیل در امر برداشت سال آینده صورت پذیرفته است و برداشت استان عمدتاً از نیمه دوم فروردین تسروع و در اوایل مرداد ماه در سال پایانی می پذیرد.

وی در ادامه بیان داشت: برای سال زراعی جاری بر اساس پیشنهاد ستاد برداشت استان فارس با لحاظ نمودن کلیه هزینه های جاری کمپان و با توجه به افزایش شدید قیمت ها و هزینه ها نرخ برداشت برای مزارع گندم و جو اسی و دیم و همچنین محصول کلزا برای کمپان های متوسط (کمپان های معمولی) کمپان های تمه سنگین (کمپان ۱۱۶۵) و کمپان های سنگین (کمپان های وارداتی) در ستاد برداشت کشور تصویب و به نرخ کمپان متوسط و کمپان کاه کوب مبلغ ۷۰۲۷۵۵ ریال برای هر ساعت کار مفید در مزارع گندم و جو، کمپان تمه سنگین مبلغ ۸۵۶۸۲۵ ریال برای هر ساعت کار مفید در مزارع گندم و جو، کمپان سنگین مبلغ ۱۶۰۵۴۷۵ ریال برای هر ساعت کار مفید در مزارع گندم و جو و نرخ برداشت به صورت هکتاری در مزارع گندم و جو دیم با کمپان متوسط مبلغ ۸۷۸۴۴۴ ریال، در مزارع گندم و جو اسی با کمپان متوسط مبلغ ۱۵۸۱۱۹۹ ریال، در مزارع گندم و جو اسی با کمپان نیمه سنگین مبلغ ۱۷۱۳۶۵۰ ریال و در مزارع گندم و جو اسی با کمپان سنگین مبلغ ۲۰۰۶۸۴۴ ریال ابلاغ گردیده است.

برویزی اظهار داشت: نرخ برداشت در مزارع کلزا با کمپان متوسط و نیمه سنگین محقر نه هکتار برداشت کلزا به ازای هر هکتار ۲۵۰۶۳۵۰ ریال و در مزارع کلزا با کمپان سنگین محقر نه هکتار برداشت کلزا به ازای هر هکتار ۳۰۲۸۸۵۰ ریال که نرخ های فوق منای اصلی نرخ گذاری هزینه برداشت مزارع غلات و کلزا در سال ۹۸ بوده و در نهایت بوافی کمپان دار و کشاورز ملاک عمل خواهند بود و همچنین هیچ دستگاه شورا و یا مجموعه اداری و عمراداری حق دخالت در امر نرخ گذاری نخواهد داشت.

رئیس جهاد کشاورزی استان در همایش
گرامیداشت روز مهندس ویژه مهندسان کشاورزی:
**استفاده از اصول علمی و فنی
کشاورزی فارس را بهبود می بخشد**

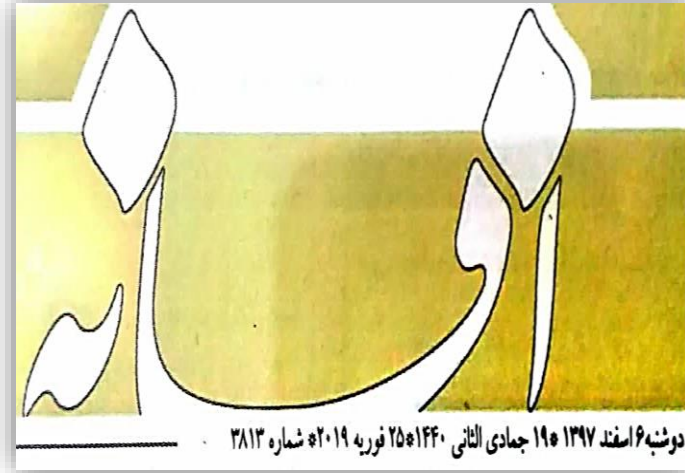


رئیس جهاد کشاورزی استان فارس با اشاره به اینکه باید از دوران طبیعت‌محوری به شرایط تکنولوژی و دانش‌محوری حرکت کنیم، گفت: سازمان جهاد کشاورزی علمی و فنی کردن را در اولویت خود قرار داده است.

محمد مهدی قاسمی صبح امروز در همایش گرامیداشت روز مهندسی ویژه مهندسان کشاورزی، منابع طبیعی و محیط زیست که در تالار همایش‌های شهر برگزار شد، اظهار داشت: مهندسان شرایط بحرانی و چالش‌ها را فرصت می‌دانند و بن بست برای آنان در اقدامات وجود ندارد.

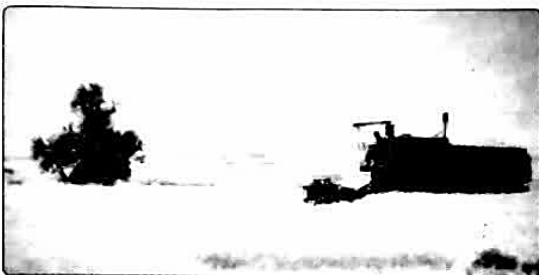
وی با بیان اینکه شرایط تعاملی مطلوبی در استان وجود دارد، افزود: همه به دنبال استفاده از سرمایه انسانی که در این استان وجود دارد، هستند. رئیس جهاد کشاورزی استان فارس کشور ایران را سومین کشور از لحاظ تعداد مهندسی دانست و تصریح کرد: این امر نگاه ایرانیان به مسائل را می‌رساند که به این بخش توجه ویژه‌ای کرده‌اند. وی با بیان اینکه نگاه مهندسی فقط نتیجه‌گرا نبوده بلکه فرایند محور است، بیان کرد: نگاه مهندسی نگاه به نتیجه نیست بلکه نگاه به فرایند است که از این طریق به نتیجه مطلوب می‌رسند.

قاسمی خاطرنشان کرد: کشاورزی استان فارس به یمن و برکت تلاش‌های افراد گذشته توانسته قطب کشاورزی در کشور باشد در واقع از تامین مایحتاج خود گذشته‌ایم و نه تنها صادرکننده برای دیگر استان‌ها بلکه برای دیگر کشورهای جهان نیز هستیم. وی با اشاره به اینکه باید از دوران طبیعت‌محوری به شرایط تکنولوژی و دانش‌محوری حرکت کنیم، عنوان کرد: استان فارس بسیاری از تکنولوژی‌ها از جمله سامانه هوشمند آبیاری را توانسته ارائه دهد و باید بدانیم که با استفاده از دانشی که منطبق بر طبیعت است، می‌توانیم از چالش‌ها گذر کنیم. رئیس جهاد کشاورزی استان فارس با بیان این مطلب که ناگزیر هستیم که با تکیه بر علم و تکنولوژی شرایط کشاورزی را بهبود بخشیم، ادامه داد: اگر امروز به دلیل کم آبی در موضوع گلخانه و تولیدات دامی چالش‌هایی داریم ناگزیر هستیم تا در بخش‌هایی که موجب کمتر مصرف کردن آب می‌شود تلاش کنیم از این روش‌ها استفاده کنیم. رئیس جهاد کشاورزی علمی و فنی کردن را در اولویت خود قرار داده است.



دوشنبه ۶ اسفند ۱۳۹۷ ۱۹ جمادی الثانی ۱۴۴۰ ۲۵ فوریه ۲۰۱۹ شماره ۳۸۱۳

اعلام نرخ برداشت مزارع غلات و کلزا در سال ۹۸



رئیس اداره فناوری‌های مکانیزه سازمان
جهادکشاورزی فارس از اعلام نرخ برداشت
محصولات غلات و کلزا در سال ۹۸ خبر داد.

علی‌رضا پرویزی در جمع خبرنگاران با
یادآوری اینکه کمباین‌داری از دیرباز در فارس به
عنوان یک حرفه مطرح بوده است، گفت: هم اینک
حدود ۳۶۰۰ دستگاه کمباین در استان فارس
وجود دارد که نقش موثری در برداشت محصولات
مزارع کشور ایفا می‌کنند.

وی افزود: هر سال قبل از شروع فصل برداشت
و در ماه‌های بهمن و اسفند کمباین‌داران استان
فارس نسبت به بازسازی و تعمیر کمباین‌ها
اقدام می‌کنند. پرویزی خاطر نشان کرد: همه ساله
در این فصل بر اساس برنامه ریزی مدون ستاد
برداشت استان فارس، امور فنی برداشت شامل
بازدید از کمباین‌ها و صدور برچسب معاینه فنی و
همچنین امور پشتیبانی برداشت شامل برآورد نرخ
و جابجایی کمباین‌ها با هماهنگی شرکت تعاونی
کمباین‌داران فارس و واحد مکانیزاسیون سازمان
جهادکشاورزی استان برای انجام کار برداشت
محصول حدود ۲۸ استان و اعزام کمباین‌ها، انجام
می‌شود.

او ادامه داد: در سال زراعی ۹۸-۹۷ نیز با توجه
به افزایش بارندگی در استان‌های مختلف و افزایش
کمی و کیفی غلات و کلزای کشت شده، برنامه
ریزی منسجمی برای تسهیل امر برداشت انجام
شده است. پرویزی با بیان اینکه برداشت محصولات
زراعی استان فارس از نیمه دوم فروردین شروع و
اوایل مرداد ماه به اتمام می‌رسد، گفت: امسال هم
ستاد برداشت فارس، قیمت‌ها را با در نظر گرفتن
تمام هزینه‌ها، پیش‌بینی و مشخص کرده است.

او گفت: قیمت‌ها و هزینه‌های نرخ برداشت
برای مزارع گندم و جو آبی و دیم و همچنین
محصول کلزا برای کمباین‌های متوسط (کمباین
های معمولی) کمباین‌های نیمه سنگین (کمباین
۱۱۶۵) و کمباین‌های سنگین (کمباین‌های
وارداتی) در ستاد برداشت کشور تصویب شده است.

پرویزی گفت: براساس قیمت تعیین شده
برای کمباین متوسط و کمباین کاه کوب مبلغ
۷۰۲ هزار و ۷۵۵ ریال برای هر ساعت کار مفید در
مزارع گندم و جو، کمباین نیمه سنگین مبلغ ۸۵۶
هزار و ۸۲۵ ریال برای هر ساعت کار مفید در مزارع
گندم و جو، کمباین سنگین مبلغ یک میلیون و
۶۰۵ هزار و ۴۷۵ ریال برای هر ساعت کار مفید در
مزارع گندم و جو و نرخ برداشت به صورت هکتاری
در مزارع گندم و جو دیم با کمباین متوسط مبلغ
۸۷۸ هزار و ۴۴۴ ریال، در مزارع گندم و جو آبی،
با کمباین متوسط مبلغ یک میلیون و ۵۸۱ هزار
و ۱۹۹ ریال، در مزارع گندم و جو آبی با کمباین
نیمه سنگین مبلغ یک میلیون و ۷۱۳ هزار و ۶۵۰
ریال و در مزارع گندم و جو آبی با کمباین سنگین
مبلغ ۲ میلیون و ۶ هزار و ۸۴۴ ریال تعیین و ابلاغ
شده است. پرویزی خاطر نشان کرد: نرخ برداشت در
مزارع کلزا با کمباین متوسط و نیمه سنگین مجهز
به هد برداشت کلزا به ازاء هر هکتار ۲ میلیون
۵۰۶ هزار و ۳۵۰ ریال و در مزارع کلزا با کمباین
سنگین مجهز به هد برداشت کلزا به ازاء هر هکتار
۲ میلیون و ۴۸ هزار و ۸۵۰ ریال تعیین شده است.
این مقام مسئول گفت: نرخ‌های فوق مبنای
اصلی نرخ گذاری هزینه برداشت مزارع غلات و کلزا
در سال ۹۸ بوده و در نهایت توافق کمباین‌دار و
کشاورز ملاک عمل خواهد بود و همچنین هیچ
دستگاه، شورا و یا مجموعه اداری و غیراداری حق
دخالت در امر نرخ گذاری را نخواهد داشت.



دوشنبه ۶ اسفند ۱۳۹۷ - ۱۹ جمادی الثانی ۱۴۴۰ - ۲۵ فوریه ۲۰۱۹ - شماره ۳۸۱۳



دوشنبه ۶ اسفند ۱۳۹۷ ۱۹ جمادی الثانیه ۱۴۴۰

رئیس جهاد کشاورزی استان فارس:

استفاده از اصول علمی و فنی کشاورزی استان فارس را بهبود می‌بخشد

رئیس جهاد کشاورزی استان فارس با اشاره به اینکه باید از دوران طبیعت‌محوری به شرایط تکنولوژی و دانش‌محوری حرکت کنیم. گفت سازمان جهاد کشاورزی علمی و فنی کردن را در اولویت خود قرار داده است.

محمد مهدی قاسمی صبح دیروز در همایش گرامیداشت روز مهندس و بزرگ مهندسان کشاورزی، منابع طبیعی و محیط رست که در بالای همایش‌های شهر برگزار شد، اظهار داشت: مهندسان شرایط بحرانی و چالش‌ها را فرصت می‌دانند و بی سنی برای امان در اقدامات وجود ندارد.

وی با بیان اینکه شرایط تعاملی مطلوبی در استان وجود دارد، افزود همه به دنبال استفاده از سرمایه انسانی که در این استان وجود دارد، هستند.

رئیس جهاد کشاورزی استان فارس کشور ایران را سومین کشور از لحاظ تعداد مهندسیین دانست و تصریح کرد: این

امر نگاه ایرانیان به مسائل را می‌رساند که به این بخش توجه ویژه‌ای کرده‌اند.

وی با بیان اینکه نگاه مهندسی فقط نتیجه‌گرا نبوده بلکه فرایند محور است. بیان کرد: نگاه مهندسی نگاه به نتیجه نیست بلکه نگاه به فرایند است که از این طریق به نتیجه مطلوب می‌رسند.

قاسمی خاطرنشان کرد: کشاورزی استان فارس به یمن و برکت تلاش‌های افراد گذشته توانسته قطب کشاورزی در کشور باشد در واقع از تامین مایحتاج خود گذشته‌ایم و نه تنها صادرکننده برای دیگر استان‌ها بلکه برای دیگر کشورهای جهان نیز هستیم.

وی با اشاره به اینکه باید از دوران طبیعت‌محوری به شرایط تکنولوژی و دانش‌محوری حرکت کنیم، عنوان کرد: استان فارس بسیاری از تکنولوژی‌ها از جمله سامانه هوشمند آبیاری

را توانسته ارائه دهد و باید بدانیم که با استفاده از دانشی که مطابق بر طبیعت است، می‌توانیم از چالش‌ها گذر کنیم. رئیس جهاد کشاورزی استان فارس با بیان این مطلب که ناگزیر هستیم که با تکیه بر علم و تکنولوژی شرایط کشاورزی را بهبود ببخشیم، ادامه داد: اگر امروز به دلیل کم آبی در موضوع گلخانه و تولیدات دامی چالش‌هایی داریم ناگزیر هستیم تا در بخش‌هایی که موجب کمتر مصرف کردن آب می‌شود تلاش کنیم از این رو سازمان جهاد کشاورزی علمی و فنی کردن را در اولویت خود قرار داده است.

وی خاطرنشان کرد: باید در راستای بهره‌وری، تولیدات را افزایش دهیم که بدون حضور مهندس در مزرعه رقم نمی‌خورد، ساختار کشاورزی این استان نیز چنین است، دانش نوین باید از طریق دانشجویان جوان رقم بخورد. اقدامات اولیه‌ای که از طریق نهادهای مرتبط باید انجام شود

تا بتوانیم از ظرفیت فارغ‌التحصیلان استفاده کنیم. رئیس، رئیس سازمان نظام مهندسی کشاورزی و منابع طبیعی استان فارس نیز در این جلسه با بیان اینکه ۱۶ هزار نفر عضو جامعه نظام مهندسی در استان فارس هستند. افزود: از این تعداد ۱۱ هزار نفر مرد و پنج هزار نفر خانم هستند. همچنین حدود به ۷ هزار نفر، اعضای فعالی هستند که کارت دریافت کرده و در حال همکاری هستند.

وی به صدور مجوزها در این بخش اشاره و خاطرنشان کرد: بزرگترین فرصت شغلی در صدور مجوزها بوده است که از سال ۹۴ تاکنون هزار و ۶۰ مورد صدور مجوز گلخانه‌ای داشته‌ایم. همچنین ساماندهی فروشگاه سموم در سطح استان در دست اقدام است. ۹۱۰ فروشگاه مجوز صادر کرده‌ایم که حدود ۷۰۰ فروشگاه از آنان در حال فعالیت هستند.



دوشنبه ۶ اسفند ۱۳۹۷ ۱۹ جمادی الثانیه ۱۴۴۰

اعلام نرخ برداشت مزارع غلات و کلزا در سال ۹۸

ریال برای هر ساعت کار مفید در مزارع گندم و جو، کمباین سنگین مبلغ ۱۶۰۵۴۷۵ ریال برای هر ساعت کار مفید در مزارع گندم و جو و نرخ برداشت به صورت هکتاری در مزارع گندم و جو دیم با کمباین متوسط مبلغ ۸۷۸۴۴۴ ریال، در مزارع گندم و جو آبی با کمباین متوسط مبلغ ۱۵۸۱۱۶۹ ریال، در مزارع گندم و جو آبی با کمباین نیمه سنگین مبلغ ۱۷۱۳۴۵۰ ریال و در مزارع گندم و جو آبی با کمباین سنگین مبلغ ۲۰۰۶۸۴۴ ریال ابلاغ گردیده است.

برویزی اظهار داشت: نرخ برداشت در مزارع کلزا با کمباین متوسط و نیمه سنگین مجهز به هد برداشت کلزا به ازاره هر هکتار ۲۵۰۶۳۵۰ ریال و در مزارع کلزا با کمباین سنگین مجهز به هد برداشت کلزا به ازاره هر هکتار ۳۰۴۸۸۵۰ ریال که نرخ های فوق مبنای اصلی نرخ گذاری هزینه برداشت مزارع غلات و کلزا در سال ۹۸ بوده و در نهایت توافق کمباین دار و کشاورز ملاک عمل خواهد بود و همچنین هیچ دستگاه، شورا و یا مجموعه آذاری و غیراداری حق دخالت در امر نرخ گذاری نخواهد داشت.

این مقام مسئول خاطر نشان کرد: در سال زراعی ۹۸-۹۷ نیز با توجه به افزایش مارندگی در استان های مختلف و افزایش کمی و کیفی غلات و کلزای کشت شده برنامه ریزی مسجمی جهت تسهیل در امر برداشت سال آینده صورت پذیرفته است و برداشت استان عمدتا از نیمه دوم فروردین شروع و در اوایل مرداد ماه در سال پایان می پذیرد.

وی در ادامه بیان داشت: برای سال زراعی جاری بر اساس پیشهاد ستاد برداشت استان فارس با لحاظ نمودن کلیه هزینه های جاری کمباین و با توجه به افزایش شدید قیمت ها و هزینه ها نرخ برداشت برای مزارع گندم و جو آبی و دیم و همچنین محصول کلزا برای کمباین های متوسط (کمباین های معمولی) کمباین های نیمه سنگین (کمباین ۱۱۶۵) و کمباین های سنگین (کمباین های وارداتی) در ستاد برداشت کشور تصویب و به شرح کمباین متوسط و کمباین کاه کوب مبلغ ۷۰۲۷۵۵ ریال برای هر ساعت کار مفید در مزارع گندم و جو، کمباین نیمه سنگین مبلغ ۸۵۶۸۲۵

به گزارش روابط عمومی سازمان جهاد کشاورزی فارس، علیرضا پرویری رئیس اداره فناوری های مکانیزه این سازمان با بیان این مطلب گفت: حرفه کمباین داری در استان فارس از دیر باز روستا دانه به طوری که در حال حاضر این استان با در اختیار داشتن حدود ۳۶۰۰ دستگاه کمباین برنج بخش موفری در امر برداشت مزارع غلات و کلزای کشور ایفا می نماید.

وی افزود هر ساله قبل از شروع فصل برداشت و در ماه های بهمن و اسفند کمباین داران استان نسبت به بازسازی کمباین های خود اقدام و بر اساس برنامه ریزی مدون ستاد برداشت استان کلیه امور فنی برداشت شامل بازدید از کمباین ها و صدور برگسب معاینه فنی و همچنین امور پشتیبانی برداشت شامل برآورد نرخ و جابجایی کمباین ها با هماهنگی شرکت تعاونی کمباین داران استان و واحد مکانیزاسیون سازمان جهاد کشاورزی فارس جهت برداشت حدود ۲۸ استان کشور و اعزام کمباین ها بر هر این طفت صورت می پذیرد.

نرخ برداشت مزارع غلات و کلزا در سال ۹۸ اعلام شد

به گزارش روابط عمومی سازمان جهاد کشاورزی فارس، علیرضا پرویزی رئیس اداره فناوری‌های مکانیزه این سازمان با بیان این مطلب گفت: حربه کمباین‌داری در استان فارس از دیرباز رونق داشته به طوری که در حال حاضر این استان با در اختیار داشتن حدود ۳۶۰۰ دستگاه کمباین برونق نقش موثری در امر برداشت مزارع غلات و کلزای کشور ایفا می‌نماید. وی افزود: هر ساله قبل از شروع فصل برداشت و در ماه‌های بهمن و اسفند کمباین‌داران استان نسبت به بازسازی کمباین‌های خود اقدام و بر اساس برنامه‌ریزی مدون ستاد برداشت استان کلیه امور فنی برداشت شامل بازدید از کمباین‌ها و صدور برچسب معاینه فنی و همچنین امور پشتیبانی برداشت شامل برآورد نرخ و جایجایی کمباین‌ها با هماهنگی شرکت تعاونی کمباین‌داران استان و واحد مکانیزاسیون سازمان جهاد کشاورزی فارس جهت برداشت حدود ۲۸ استان کشور و اعزام کمباین‌ها نیز در این مدت صورت می‌پذیرد. این مقام مسئول خاطر نشان کرد: در سال زراعی ۹۸-۹۷ نیز با توجه به افزایش بارندگی در استان‌های مختلف و افزایش کمی و کیفی غلات و کلزای کشت شده برنامه‌ریزی منسجمی جهت تسهیل در امر برداشت سال آینده صورت پذیرفته است و برداشت استان عمدتاً از نیمه دوم فروردین شروع و در اوایل مرداد ماه در سال پایان می‌پذیرد. وی در ادامه بیان کرد: برای سال زراعی جاری بر اساس پیشنهاد ستاد برداشت استان فارس با لحاظ نمودن کلیه هزینه‌های جاری کمباین و با توجه به افزایش شدید قیمت‌ها و هزینه‌ها نرخ برداشت برای مزارع گندم و جو آبی و دیم و همچنین محصول کلزا برای کمباین‌های متوسط (کمباین‌های معمولی) کمباین‌های نیمه سنگین (کمباین ۱۱۶۵) و کمباین‌های سنگین (کمباین‌های وارداتی) در ستاد برداشت کشور تصویب و به شرح کمباین متوسط و کمباین کاه کوب مبلغ ۲۷۵۵۰ ریال برای هر ساعت کار مفید در مزارع گندم و جو، کمباین نیمه سنگین مبلغ ۸۵۶۸۲۵ ریال برای هر ساعت کار مفید در مزارع گندم و جو، کمباین سنگین مبلغ ۱۶۰۵۴۷۵ ریال برای هر ساعت کار مفید در مزارع گندم و جو و نرخ برداشت به صورت هکتاری در مزارع گندم و جو دیم با کمباین متوسط مبلغ ۸۷۸۴۴۴ ریال، در مزارع گندم و جو آبی با کمباین متوسط مبلغ ۱۵۸۱۱۹۹ ریال، در مزارع گندم و جو آبی با کمباین نیمه سنگین مبلغ ۱۷۱۳۶۵۰ ریال و در مزارع گندم و جو آبی با کمباین سنگین مبلغ ۲۰۰۶۸۴۴ ریال ابلاغ گردیده است. پرویزی اظهار داشت: نرخ برداشت در مزارع کلزا با کمباین متوسط و نیمه سنگین مجهز به هد برداشت کلزا به ازاره هر هکتار ۲۵۰۶۳۵۰ ریال و در مزارع کلزا با کمباین سنگین مجهز به هد برداشت کلزا به ازاره هر هکتار ۳۰۴۸۸۵۰ ریال که نرخ‌های فوق مبنای اصلی نرخ گذاری هزینه برداشت مزارع غلات و کلزا در سال ۹۸ بوده و در نهایت توافق کمباین دار و کشاورز ملاک عمل خواهد بود و همچنین هیچ دستگاه، شورا یا مجموعه اداری و غیراداری حق دخالت در امر نرخ گذاری نخواهد داشت.



دوشنبه ۶ اسفند ۱۳۹۷ | ۱۹ جمادی الثانی ۱۴۴۰ | ۲۵ فوریه ۲۰۱۸

باید در راستای بهره‌وری، تولیدات را افزایش دهیم که بدون حضور مهندس در مزرعه رقم نمی‌خورد

خود قرار داده است.

وی خاطرنشان کرد: باید در راستای بهره‌وری، تولیدات را افزایش دهیم که بدون حضور مهندس در مزرعه رقم نمی‌خورد. ساختار کشاورزی این استان نیز چنین است. دانش نوین باید از طریق دانشجویان جوان رقم بخورد. اقدامات اولیه‌ای که از طریق نهادهای مرتبط باید انجام شود تا بتوانیم از ظرفیت فارغ‌التحصیلان استفاده کنیم.

رئیس، رئیس سازمان نظام مهندسی کشاورزی و منابع طبیعی استان فارس نیز در این جلسه با بیان اینکه ۱۶ هزار نفر عضو جامعه نظام مهندسی در استان فارس هستند، افزود: از این تعداد ۱۱ هزار نفر مرد و پنج هزار نفر خانم هستند. همچنین حدود به ۷ هزار نفر، اعضای فعالی هستند که کارت دریافت کرده و در حال همکاری هستند.

وی به صدور مجوزها در این بخش اشاره و خاطرنشان کرد: بزرگ‌ترین فرصت شغلی در صدور مجوزها بوده است که از سال ۹۴ تاکنون هزار و ۶۰ مورد صدور مجوز گلخانه‌ای داشته‌ایم. همچنین ساماندهی فروشگاه سموم در سطح استان در دست اقدام است. ۹۱۰ فروشگاه مجوز صادر کرده‌ایم که حدود ۷۰۰ فروشگاه از آنان در حال فعالیت هستند.



منطبق بر طبیعت است، می‌توانیم از چالش‌ها گذر کنیم.

رئیس جهاد کشاورزی استان فارس با بیان این مطلب که ناگزیر هستیم که با تکیه بر علم و تکنولوژی شرایط کشاورزی را بهبود ببخشیم، ادامه داد: اگر امروز به دلیل کم‌آبی در موضوع گلخانه و تولیدات دامی چالش‌هایی داریم ناگزیر هستیم تا در بخش‌هایی که موجب کمتر مصرف کردن آب می‌شود تلاش کنیم از این رو سازمان جهاد کشاورزی علمی و فنی کردن را در اولویت

به یمن و برکت تلاش‌های افراد گذشته توانسته قطب کشاورزی در کشور باشد در واقع از تأمین مایحتاج خود گذشته‌ایم و نه تنها صادرکننده برای دیگر استان‌ها بلکه برای دیگر کشورهای جهان نیز هستیم.

وی با اشاره به اینکه باید از دوران طبیعت‌محوری به شرایط تکنولوژی و دانش‌محوری حرکت کنیم، عنوان کرد: استان فارس بسیاری از تکنولوژی‌ها از جمله سامانه هوشمند آبیاری را توانسته ارائه دهد و باید بدانیم که با استفاده از دانشی که

رئیس جهاد کشاورزی استان فارس با اشاره به اسکه باید از دوران طبیعت‌محوری به شرایط تکنولوژی و دانش‌محوری حرکت کنیم، گفت: سازمان جهاد کشاورزی علمی و فنی کردن را در اولویت خود قرار داده است.

* استفاده از اصول علمی و فنی کشاورزی استان فارس را بهبود می‌بخشد

محمد مهدی قاسمی در همایش گرامیداشت روز مهندس و بزرگ مهندسان کشاورزی، منابع طبیعی و محیط زیست که در تالار همایش‌های شهر برگزار شد، اظهار داشت: مهندسان شرایط بحرانی و چالش‌ها را فرصت می‌دانند و بین‌بستی برای آنان در اقدامات وجود ندارد.

وی با بیان اینکه شرایط تعاملی مطلوبی در استان وجود دارد، افزود: همه به دنبال استفاده از سرمایه انسانی که در این استان وجود دارد، هستند.

رئیس جهاد کشاورزی استان فارس کشور ایران را سومین کشور از لحاظ تعداد مهندسیین دانست و تصریح کرد: این امر نگاه ایرانیان به مسائل را می‌رساند که به این بخش توجه ویژه‌ای کرده‌اند. وی با بیان اینکه نگاه مهندسی فقط نتیجه‌گرا بوده بلکه فرایند محور است، بیسان کرد: نگاه مهندسی نگاه به نتیجه نیست بلکه نگاه به فرایند است که از این طریق به نتیجه مطلوب می‌رسند. قاسمی خاطرنشان کرد: کشاورزی استان فارس



انتقال دانش نوین به مزارع کشاورزی باید از طریق دانشجویان جوان رقم بخورد

رئیس جهاد کشاورزی استان فارس با اشاره به این که باید از دوران طبیعت محوری به شرایط تکنولوژی و دانش محوری حرکت کنیم، گفت: سازمان جهاد کشاورزی علمی و فنی کردن را در اولویت خود قرار داده است.

به گزارش خبرگزاری تسنیم، محمد مهدی قاسمی اظهار داشت: مهندسان شرایط بحرانی و چالش ها را فرصت می دانند و بن بست برای آنان در اقدامات وجود ندارد.

وی با بیان این که شرایط تعاملی مطلوبی در استان وجود دارد، افزود: همه به دنبال استفاده از سرمایه انسانی که در این استان وجود دارد، هستند. رئیس جهاد کشاورزی استان فارس کشور ایران را سومین کشور از لحاظ تعداد مهندسين دانست و تصریح کرد: این امر نگاه ایرانیان به مسائل را می رساند که به این بخش توجه ویژه ای کرده اند.

وی با بیان این که نگاه مهندسی فقط نتیجه گرا نبوده بلکه فرآیند محور است، بیان کرد: نگاه مهندسی نگاه به نتیجه نیست بلکه نگاه به فرآیند است که از این طریق به نتیجه مطلوب می رسند.

قاسمی خاطر نشان کرد: کشاورزی استان فارس به یمن و برکت تلاش های افراد گذشته توانسته قطب کشاورزی در کشور باشد در واقع از تامین مایحتاج خود گذشته ایم و نه تنها صادر کننده برای دیگر استان ها بلکه برای دیگر کشورهای جهان نیز هستیم.

رئیس جهاد کشاورزی استان فارس با بیان این مطلب که ناگزیر هستیم که با تکیه بر علم و تکنولوژی شرایط کشاورزی را بهبود ببخشیم، ادامه داد: اگر امروز به دلیل کم آبی در موضوع گلخانه و تولیدات دامی چالش هایی داریم ناگزیر هستیم تا در بخش هایی که موجب کمتر مصرف کردن آب می شود تلاش کنیم از این رو سازمان جهاد کشاورزی علمی و فنی کردن را در اولویت خود قرار داده است.

وی خاطر نشان کرد: باید در راستای بهره وری، تولیدات را افزایش دهیم که بدون حضور مهندس در مزرعه رقم نمی خورد. ساختار کشاورزی این استان نیز چنین است، دانش نوین باید از طریق دانشجویان جوان رقم بخورد. اقدامات اولیه ای که از طریق نهادهای مرتبط باید انجام شود تا بتوانیم از ظرفیت فارغ التحصیلان استفاده کنیم.



اعلام هزینه برداشت محصول در مزارع غلات و کلزا

۱ میلیون و ۵۸۱ هزار و ۱۹۹ ریال در مزارع گندم و جو آبی با کمباین نیمه سنگین مبلغ ۱ میلیون و ۷۱۳ هزار و ۶۵۰ ریال و در مزارع گندم و جو آبی با کمباین سنگین مبلغ ۲ میلیون و ۶ هزار و ۸۴۴ ریال تعیین و ابلاغ شده است.

رئیس اداره فناوری های مکانیزه سازمان جهاد کشاورزی فارس خاطرنشان کرد: نرخ برداشت در مزارع کلزا با کمباین متوسط و نیمه سنگین مجهز به هد برداشت کلزا به ازای هر هکتار ۲ میلیون ۵۰۶ هزار و ۳۵۰ ریال و در مزارع کلزا با کمباین سنگین مجهز به هد برداشت کلزا به ازای هر هکتار ۳ میلیون و ۴۸ هزار و ۸۵۰ ریال تعیین شده است.

این مسئول گفت: نرخ های فوق مبنای اصلی نرخ گذاری هزینه برداشت مزارع غلات و کلزا در سال ۹۸ بوده و در نهایت توافق کمباین دار و کشاورز ملاک عمل خواهد بود و همچنین هیچ دستگاه شورا و یا مجموعه اداری و غیر اداری حق دخالت در امر نرخ گذاری را نخواهد داشت.

ستاد برداشت فارس، قیمت ها را با در نظر گرفتن تمام هزینه ها، پیش بینی و مشخص کرده است.

وی گفت: قیمت ها و هزینه های نرخ برداشت برای مزارع گندم و جو آبی و دیم و همچنین محصول کلزا برای کمباین های متوسط (کمباین های معمولی) کمباین های نیمه سنگین (کمباین ۱۱۶۵) و کمباین های سنگین (کمباین های وارداتی) در ستاد برداشت کشور تصویب شده است.

پرویزی گفت: بر اساس قیمت تعیین شده برای کمباین متوسط و کمباین گاه کوب مبلغ ۷۰۲ هزار و ۷۵۵ ریال برای هر ساعت کار مفید در مزارع گندم و جو، کمباین نیمه سنگین مبلغ ۸۵۶ هزار و ۸۲۵ ریال برای هر ساعت کار مفید در مزارع گندم و جو، کمباین سنگین مبلغ ۱ میلیون و ۶۰۵ هزار و ۴۷۵ ریال برای هر ساعت کار مفید در مزارع گندم و جو و نرخ برداشت به صورت هکتاری در مزارع گندم و جو دیم با کمباین متوسط مبلغ ۸۷۸ هزار و ۴۴۴ ریال، در مزارع گندم و جو آبی، با کمباین متوسط مبلغ

شامل بازدید از کمباین ها و صدور برچسب معاینه فنی و همچنین امور پشتیبانی برداشت شامل برآورد نرخ و جابجایی کمباین ها با هماهنگی شرکت تعاونی کمباین داران فارس و واحد مکانیزاسیون سازمان جهاد کشاورزی استان برای انجام کار برداشت محصول حدود ۲۸ استان و اعزام کمباین ها، انجام می شود. وی ادامه داد: در سال زراعی ۹۷-۹۸ نیز با توجه به افزایش بارندگی در استان های مختلف و افزایش کمی و کیفی غلات و کلزای کشت شده، برنامه ریزی منسجمی برای تسهیل امر برداشت انجام شده است.

رئیس اداره فناوری های مکانیزه سازمان جهاد کشاورزی فارس با بیان این که برداشت محصولات زراعی استان فارس از نیمه دوم فروردین شروع و اوایل مرداد ماه به اتمام می رسد، گفت: امسال هم

رئیس اداره فناوری های مکانیزه سازمان جهاد کشاورزی فارس از اعلام نرخ برداشت محصولات غلات و کلزا در سال ۹۸ خبر داد.

به گزارش ایسنا منطقه فارس، علیرضا پرویزی با یادآوری این که کمباین داری از دیرباز در فارس به عنوان یک حرفه مطرح بوده است، گفت: هم اینک حدود ۳۶۰۰ دستگاه کمباین در استان فارس وجود دارد که نقش موثری در برداشت محصولات مزارع کشور ایفا می کنند.

وی افزود: هر سال قبل از شروع فصل برداشت و در ماه های بهمن و اسفند کمباین داران استان فارس نسبت به بازسازی و تعمیر کمباین ها اقدام می کنند.

پرویزی خاطر نشان کرد: همه ساله در این فصل بر اساس برنامه ریزی مدون ستاد برداشت استان فارس، امور فنی برداشت

