

دانستن حق مردم است



WWW.NIMNEGAHSHIRAZ.IR
VOL.21 No.6117 2019 MAY 8

چهارشنبه ۱۸ اردیبهشت ۱۳۹۸ ۲ رمضان ۱۴۴۰

صادرات خرمای فارس به نفع مصرف کننده داخلی گاهی یافت

وی همچنین گفت: برای ایجاد امنیت روانی در بازار و تعادل بخشی مایحتاج مورد نیاز مردم اقلام پر مصرف در مراکز عرضه توزیع می شوند.

رنجبری با بیان این که اقلام پرمصرف شامل برنج، روغن و شکر تعریف شده است، گفت: این محصولات توسط واحدهای عرضه کننده در سطح شهر، فروشگاه های زنجیره ای و تعاونی عرضه می شود البته نحوه توزیع شکر به گونه ای است که علاوه بر نیاز مصارف خانگی مصارف صنعتی را نیز برطرف کند.

کشورهای آسیایی از قبیل هند، امارات عربی متحده، عمان، بنگلادش و سریلانکا صادر شد. آخرین آمار در این زمینه در اختیار رسانه ها قرار نگرفته است.

**** توزیع اقلام پرمصرف**

سرپرست مدیریت توسعه بازرگانی سازمان جهاد کشاورزی فارس گفت: با توجه به نوسانات بازار و در جهت کنترل عرضه و ایجاد رضایت در میان مصرف کنندگان از سه شنبه هفدهم اردیبهشت توزیع گوشت منجمد در سراسر استان آغاز شد.

مصرف کنندگان استان و کشور را به ویژه در ماه مبارک رمضان برطرف کنیم.

صمد رنجبری افزود: پس از تامین نیاز داخلی، صادرات مازاد خرمای تولید شده در استان فارس به کشورهای هدف از سر گرفته می شود.

خرما از محصولات مناطق گرمسیری استان فارس است که مقادیر زیادی از آن هرساله به خارج کشور صادر می شود.

تنها در شهرستان جهرم، طی سال ۹۷ حدود ۱۴ هزار تن خرما از گمرک این شهرستان به



سرپرست مدیریت توسعه بازرگانی سازمان جهاد کشاورزی فارس گفت: صادرات محصول خرمای تولیدی در این استان گاهی چشمگیری داشته است تا بتوانیم نیازهای

۹۳ هکتار از اراضی فارس برای مبارزه با پوره ملخ سمپاشی شد

مدیر حفظ نباتات سازمان جهاد کشاورزی استان فارس گفت: با توجه به اینکه پوره ملخ صحرایی (بچه ملخ) در شهرستان های لارستان و زرین دشت مشاهده شده است، بیش از ۹۳ هکتار از اراضی این استان برای مقابله با این آفت سمپاشی شد.

حسین دبیری افزود: این عملیات سمپاشی برای ۱۸ هکتار از اراضی شهرستان لارستان، ۱۰ هکتار اراضی شهرستان زرین دشت و ۶۵ هکتار از مزارع سایر شهرستان های فارس که احتمال آسیب رساندن این آفت به محصولات کشاورزی آنها وجود دارد، صورت گرفته است.

وی بیان داشت: ملخ های صحرایی (دریایی) تا کنون به مزارع استان فارس خسارتی وارد نکرده اند اما مقابله با این آفت همچنان در این استان ادامه دارد.

دبیری، با اشاره به برگزاری نشست ستاد مدیریت بحران در سازمان جهاد کشاورزی فارس، گفت: رئیس این سازمان در این نشست در مورد استفاده از تمام امکانات و ظرفیت های فارس برای مقابله با این آفت کشاورزی تاکید کرد.

او اظهار داشت: افزون بر فارس، استان های هرمزگان، سیستان و بلوچستان، کرمان، بوشهر، خوزستان و کهگیلویه و بویراحمد با ملخ صحرایی مواجه هستند و با آن مقابله می کنند و بنا به اعلام سازمان حفظ نباتات کشور تا کنون بیش از ۱۴۵ هزار هکتار از اراضی استان های یاد شده برای مقابله با ملخ های صحرایی سمپاشی شده است.

شهرستان لارستان به مرکزیت لار در فاصله ۳۷۸ کیلومتری و شهرستان زرین دشت به مرکزیت حاجی آباد در ۲۵۰ کیلومتری جنوب شرقی شیراز واقع شده اند.

ملخ های زرد رنگ صحرایی (دریایی)، گروهی از ملخ های پرنده هستند که بزرگی آنها حدودا به ۱۵ سانتی متر می رسد و در زمره مضرترین حشرات به شمار می آیند.

دانستن حق مردم است



WWW.NIMNEGAHSHIRAZ.IR
VOL.21 No.6117 2019 MAY 8

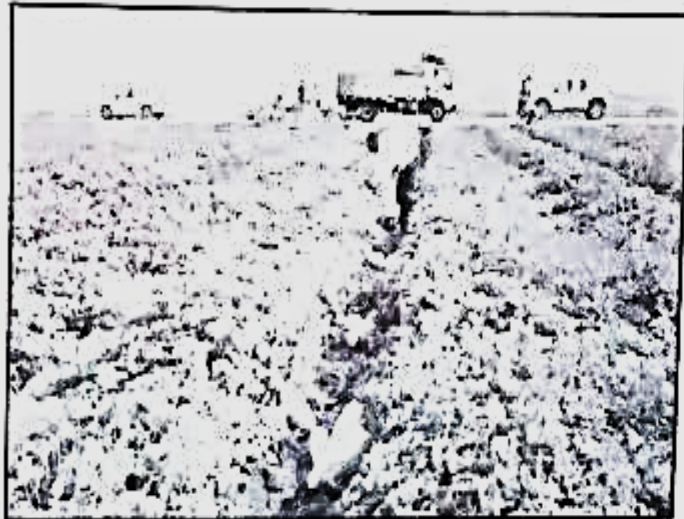
چهارشنبه ۱۸ اردیبهشت ۱۳۹۸ ۲ رمضان ۱۴۴۰

چهارشنبه ۱۸ اردیبهشت ۱۳۹۸ ۲ رمضان ۱۴۴۰

دانستن حق مردم است



WWW.NIMNEGAHSHIRAZ.IR
VOL.21 No.6117 2019 MAY 8



هندوانه، شمام، بادبجان و گوجه فرنگی است. وی اضافه کرد: میانگین تولید هندوانه و گوجه فرنگی بین ۵۰ تا ۸۰ تن در هکتار و بقیه بین ۱۵ تا ۲۰ تن در هکتار است و سالانه ۲۰۰ هزار تن محصول تولید و به بازار مصرف داخلی در مرکز استان‌ها و شهرستان‌های همجوار و در خارج از کشور به ترکیه، عراق و کشورهای حوزه خلیج فارس صادر می‌شود. بستان اسلامی تصریح کرد: این محصولات جهت صرفه جویی در آب زراعی به روش نوین آبیاری کشت می‌شود. مدیر جهاد کشاورزی خنج افزود: بارندگی‌های امسال هر چند برای سایر محصولات زراعی بسیار مفید بوده ولی به علت کاهش دما و رطوبت، هم سبب شده محصولات دیرتر به بازار برسد و هم سبب کاهش در تولید شده ولی قیمت محصولات نسبت به سال‌های گذشته بالا است.

مدیر جهاد کشاورزی خنج از آغاز برداشت محصولات جالیزی خارج از فصل در خنج خبر داد. بستان اسلامی مدیر جهاد کشاورزی خنج اظهار کرد: کار برداشت محصولات جالیزی خارج از فصل (نوبرانه) در خنج به عنوان قلب تولید این محصول در استان آغاز شده و تا خردادماه ادامه دارد. وی ادامه داد: محصولات جالیزی خارج از فصل در این شهرستان در دو نوبت زمستان و تابستان ۲ هزار و ۵۰۰ هکتار کشت می‌شود. مدیر جهاد کشاورزی خنج اضافه کرد: محصولات زمستانی در دیماه کشت شده و در بهار برداشت و محصولات صیفی در شهریور کشت و در نیمه پاییز برداشت می‌شود. بستان اسلامی تصریح کرد: این محصولات شامل خیار سبز، کدو، خربزه،

آغاز برداشت محصولات جالیزی در خنج

موج جدیدی از ملخ‌ها به فارس هجوم آوردند

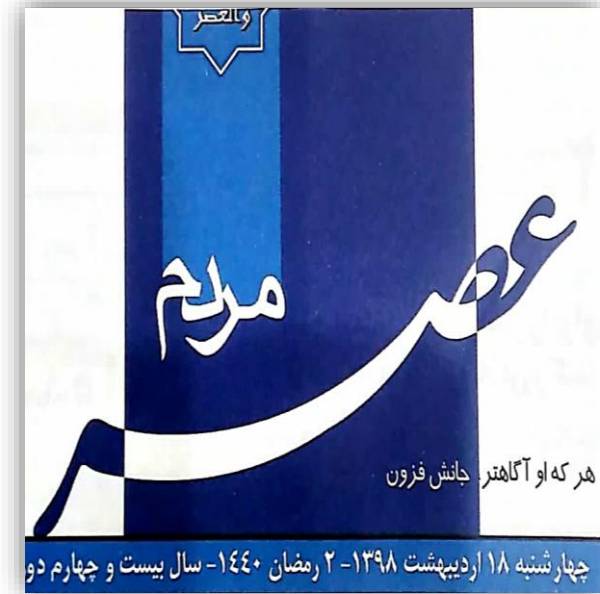
ایرنا: مدیر حفظ نباتات سازمان جهاد کشاورزی استان فارس گفت: موج جدید از ملخ‌های صحرایی (دریایی) به این استان هجوم آورده اند و همین امر باعث شده تا ۵۰ هکتار از اراضی شهرستان لامرد در جنوب فارس دوباره سمپاشی شود.

حمید دبیری، با اشاره به اینکه برای مقابله با ملخ صحرایی، پیشتر ۲ هزار و ۵۰۰ هکتار از اراضی منابع طبیعی استان فارس سمپاشی شد، اظهار داشت: روز شنبه برای ۵۰ هکتار دیگر از این اراضی نیز عملیات سمپاشی به صورت زمینی انجام شد.

وی اضافه کرد: در ابتدا قرار بود، این کار با استفاده از هواپیمای سمپاش صورت گیرد اما منطقه تراکم این آفت به گونه ای بود که نیازی به استفاده از هواپیمای سمپاش نبود.

دبیری ادامه داد: با توجه به میزان ملخ‌هایی که وارد این استان شده، سه روز زمان لازم است تا بتوان تمام مناطقی که ملخ‌های صحرایی به آن حمله کرده اند، سمپاشی شود.

مدیر حفظ نباتات سازمان جهاد کشاورزی فارس، در پاسخ به این پرسش که سموم کشنده ملخ‌ها چه تاثیری بر سایر موجودات دارد، گفت: هر سمی بسته به نوع و میزان تاثیرگذاری می تواند خطرناک باشد اما سمومی که در سمپاشی برای مقابله با ملخ‌های صحرایی استفاده می شود برای سایر موجودات کشنده نیست.

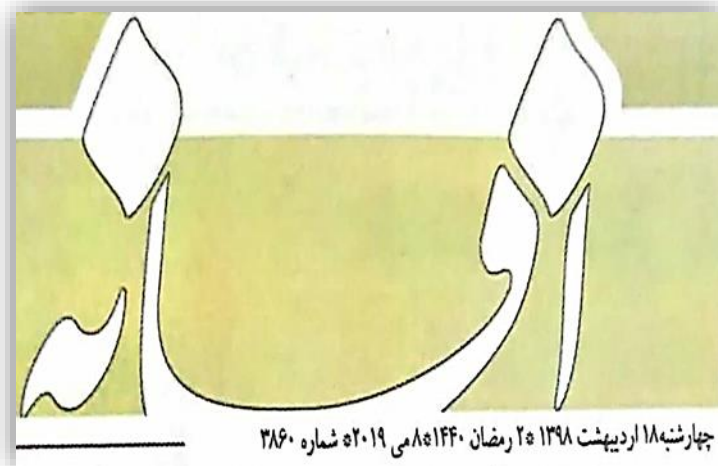


صادرات خرماي فارس به نفع مصرف کننده داخلي کاهش يافت

ايرنا: سرپرست مديريت توسعه بازرگاني سازمان جهاد کشاورزي فارس گفت: صادرات محصول خرماي توليدي در اين استان کاهش چشمگيري داشته است تا بتوانيم نيازهاي مصرف کنندگان استان و کشور را به ويژه در ماه مبارك رمضان برطرف كنيم. صمد رنجبري افزود: پس از تامين نياز داخلي، صادرات مازاد خرماي توليد شده در استان فارس به کشورهای هدف از سر گرفته مي شود. خرما از محصولات مناطق گرمسيري استان فارس است که مقادير زيادي از آن هرساله به خارج کشور صادر مي شود. تنها در شهرستان جهرم، طی سال ۹۷ حدود ۱۴ هزار تن خرما از گمرک اين شهرستان به کشورهای آسيابي صادر شد.

* توزيع اقلام پرمصرف

سرپرست مديريت توسعه بازرگاني سازمان جهاد کشاورزي فارس گفت: با توجه به نوسانات بازار و در جهت کنترل عرضه و ايجاد رضایت در ميان مصرف کنندگان، از روز گذشته (۱۷ ارديبيشت) توزيع گوشت منجمد در سراسر استان آغاز شد. وی همچنين گفت: برای ايجاد امنيت رواني در بازار و تعادل بخشي مایحتاج مورد نياز مردم اقلام پرمصرف در مراکز عرضه توزيع مي شوند. رنجبري با بيان اين که اقلام پرمصرف شامل برنج، روغن و شکر تعريف شده است، گفت: اين محصولات توسط واحدهاي عرضه کننده در سطح شهر، فروشگاه هاي زنجيره اي و تعاوني عرضه مي شود البته نحوه توزيع شکر به گونه اي است که علاوه بر نياز مصارف خانگي مصارف صنعتي را نيز برطرف کند.



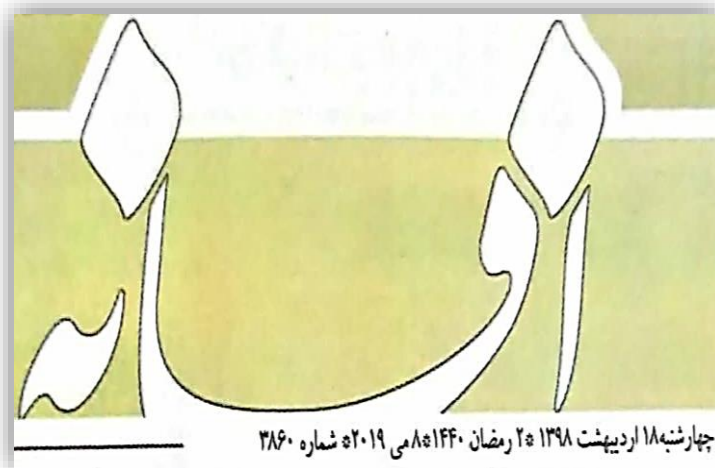
چهارشنبه ۱۸ ارديبيشت ۱۳۹۸ * ۲ رمضان ۱۴۴۰ هـ * ۱۹ شماره ۳۸۶۰

وزارت جهاد کشاورزی اعلام کرد
برآورد خسارت یکهزار میلیارد
تومانی سرمازدگی



مهسر: مدیرکل دفتر مدیریت بحران و کاهش مخاطرات بخش کشاورزی وزارت جهاد اعلام کرد: خسارت اولیه ناشی از سرمازدگی به ۲۴ استان کشور، تاکنون یکهزار میلیارد تومان برآورد شده است. سید محمد موسوی گفت: بر اثر افت دما و سرمازدگی در اردیبهشت ماه امسال، حدود ۹۰۰ هزار هکتار اراضی زراعی و باغی بین ۵ تا ۷۰ درصد خسارت دیده‌اند. وی اظهار داشت: بر اساس آخرین گزارش‌ها، ۶۰ درصد اراضی زراعی و ۴۰ درصد اراضی باغی دچار خسارت شده است. موسوی ادامه داد: افت دما بر اثر تغییرات اقلیمی در شرایطی اتفاق افتاده که باغات در مراحل گل‌دهی و حساس به لحاظ رویش و زایش بوده‌اند و برخی نقاط کشور، کاهش دما را تا منفی ۵ درجه تجربه کرده‌اند. وی تصریح کرد: از ۱۰ هزار میلیارد تومان برآورد خسارت، ۱۰ درصد مربوط به حوزه زراعت و ۹۰ درصد مربوط به بخش باغات است.

مدیرکل دفتر مدیریت بحران و کاهش مخاطرات بخش کشاورزی با بیان اینکه اعلام قطعی خسارات سرمازدگی زمان بر است و برآورد زبان وارده بر گلدهی و تولید محصول ادامه دارد، گفت: بیشترین خسارت سرمازدگی در حوزه زراعت در استان‌های آذربایجان شرقی، اردبیل و فارس و در حوزه باغبانی در استان‌های قزوین، فارس و آذربایجان شرقی بوده است. وی درباره پرداخت خسارات سرمازدگی به بخش کشاورزی اذعان داشت: مسئولیت پرداخت خسارت‌های ناشی از تغییرات اقلیمی در سطح کشور بر عهده وزارت کشور است و از این رو ما با کمک سازمان‌های جهاد کشاورزی استان‌های درگیر سرمازدگی، برآورد اولیه خسارات را داشتیم و در تاریخ ۱۱ اردیبهشت امسال جمع‌بندی خسارات را طی نامه‌ای با امضای وزیر جهاد کشاورزی، به وزیر کشور ارسال کردیم و امیدواریم پس از تأیید وزارت کشور، از طریق سازمان برنامه و بودجه و اخذ مصوبه از دولت، پرداخت شود. موسوی در عین حال یادآور شد: بخشی از اراضی خسارت دیده از سرمازدگی، ریز پوشش بیمه کشاورزی هستند که ارزیابی‌های میدانی از طریق صندوق بیمه کشاورزی در این زمینه آغاز شده و عراست‌ها توسط این صندوق پرداخت خواهد شد. وی گفت: کشاورزانی که بیمه نیستند در قالب پشتیبانی ما و پیشهادات وزارت جهاد کشاورزی به وزارت کشور و اخذ مصوبه دولت مورد حمایت قرار می‌گیرند.



چهارشنبه ۱۸ اردیبهشت ۱۳۹۸ * ۲۸ رمضان ۱۴۴۰ هجری قمری * شماره ۲۰۱۹ * شماره ۳۸۶۰

۹۳ هکتار از اراضی فارس برای مبارزه با پوره ملخ سمپاشی شد

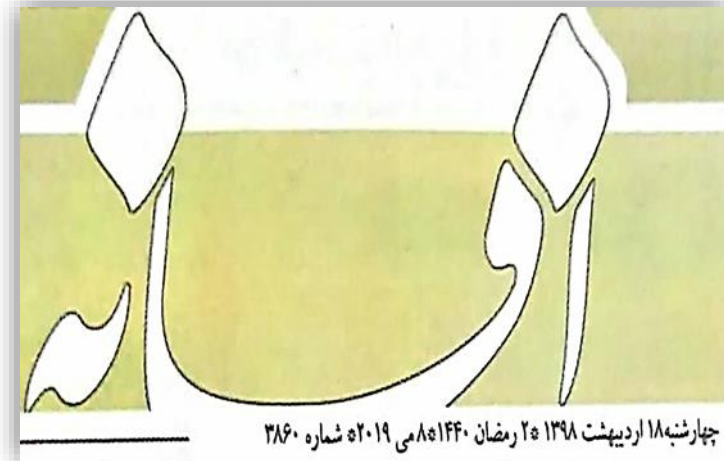
ایرنا: مدیر حفظ نباتات سازمان جهاد کشاورزی استان فارس گفت: با توجه به اینکه پوره ملخ صحرایی (بچه ملخ) در شهرستان های لارستان و زرین دشت مشاهده شده است، بیش از ۹۳ هکتار از اراضی این استان برای مقابله با این آفت سمپاشی شد.

حسین دبیری افزود: این عملیات سمپاشی برای ۱۸ هکتار از اراضی شهرستان لارستان، ۱۰ هکتار اراضی شهرستان زرین دشت و ۶۵ هکتار از مزارع سایر شهرستان های فارس که احتمال آسیب رساندن این آفت به محصولات کشاورزی آنها وجود دارد، صورت گرفته است.

وی بیان داشت: ملخ های صحرایی (دریایی) تا کنون به مزارع استان فارس خسارتی وارد نکرده اند اما مقابله با این آفت همچنان در این استان ادامه دارد. دبیری، با اشاره به برگزاری نشست ستاد مدیریت بحران در سازمان جهاد کشاورزی فارس، گفت: رئیس این سازمان در این نشست در مورد استفاده از تمام امکانات و ظرفیت های فارس برای مقابله با این آفت کشاورزی تاکید کرد.

او اظهار داشت: افزون بر فارس، استان های هرمزگان، سیستان و بلوچستان، کرمان، بوشهر، خوزستان و کهگیلویه و بویراحمد با ملخ صحرایی مواجه هستند و با آن مقابله می کنند و بنا به اعلام سازمان حفظ نباتات کشور تا کنون بیش از ۱۴۵ هزار هکتار از اراضی استان های یاد شده برای مقابله با ملخ های صحرایی سمپاشی شده است.

شهرستان لارستان به مرکزیت لار در فاصله ۲۷۸ کیلومتری و شهر تان زرین دشت به مرکزیت حاجی آباد در ۲۵۰ کیلومتری جنوب شرقی شیراز واقع شده اند.



چهارشنبه ۱۸ اردیبهشت ۱۳۹۸ ۲۰ رمضان ۱۴۴۰ هجری قمری ۲۰۱۹ شماره ۳۸۶۰

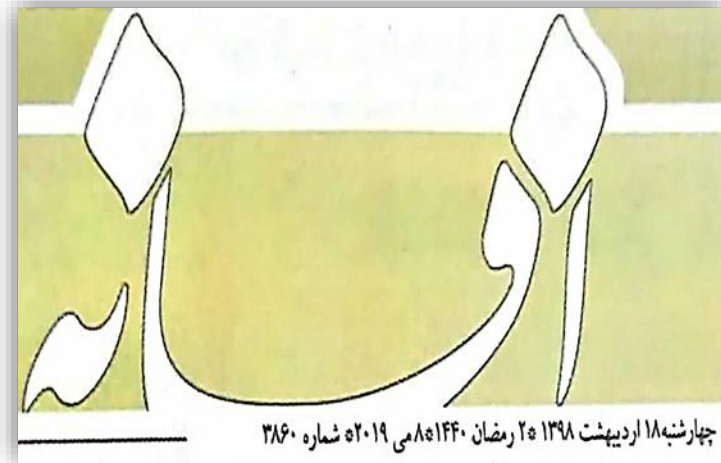
برداشت محصولات جالیزی خارج از فصل در خنج آغاز شد



مدیر جهاد کشاورزی شهرستان خنج گفت: عملیات برداشت محصولات جالیزی خارج از فصل (نوبرانه) از سطح سه هزار و ۵۰۰ هکتار از اراضی این شهرستان آغاز شده و تا پایان خرداد ماه ۹۸ ادامه دارد. بستان اسلامی با اشاره به اینکه محصولات جالیزی خارج از فصل در شهرستان خنج در ۲ نوبت کشت می شود، اظهار داشت: در نوبت نخست، این محصول در دی ماه کشت و در فصل بهار برداشت و در نوبت دیگر در شهریور کشت آن انجام و در نیمه فصل پاییز برداشت می شود. وی بیان کرد: این محصولات شامل، خیار، کدو، خربزه، هندوانه، خربزه احمدی (شمام) بادمجان و گوجه فرنگی است که سالانه ۲۰۰ هزار تن محصول تولید و به بازار مصرف شهرستان های همجوار و شماری از استان ها ارسال و همچنین به خارج از کشور از جمله به ترکیه، عراق و کشورهای حوزه خلیج فارس صادر می شود.

اسلامی ادامه داد: میانگین تولید هندوانه و گوجه فرنگی در این شهرستان بین ۵۰ تا ۸۰ تن در هکتار و مابقی محصولات بین ۱۵ تا ۲۰ تن در هکتار است و برای آبیاری آنها از شیوه آبیاری نوین استفاده می شود.

مدیر جهاد کشاورزی شهرستان خنج افزود: پربندگی های امسال اگر چه برای محصولات زراعی بسیار مفید بود، اما کاهش دما و رطوبت موجب کاهش تولید شد و محصولات نیز دیرتر به بازار عرضه شد؛ ولی قیمت محصولات در مقایسه با سال های گذشته، مقداری افزایش یافت.



چهارشنبه ۱۸ اردیبهشت ۱۳۹۸ ۲۵ رمضان ۱۴۴۰ هجری قمری ۲۰۱۹ شماره ۳۸۶۰

عدم ورود موج جدید ملخ به فارس؛

سمپاشی ملخ‌های تازه متولد شده ادامه دارد

حمید دبیری مدیر حفظ نباتات جهاد کشاورزی استان فارس، با بیان اینکه موج جدید ملخ به فارس وارد نشده است، اظهار داشت: پوره‌های ملخ از تخم خارج شدند و به همین دلیل در ۳۰ هکتار در لارستان مبارزه کردیم اما با وجود اینکه همسایه‌های استان فارس مورد هجوم موج جدید قرار گرفتند اما به استان فارس وارد نشده است.

وی با بیان اینکه شهرهای جنوبی استان همچنان در آماده‌باش هستند، گفت: از سمت غرب در استان کهگیلویه و بویراحمد نیز مرز ممسنی ممکن است در معرض هجوم قرار گیرد چراکه در گچساران مبارزه و سمپاشی با ملخ‌ها در حال انجام است اما هنوز به استان فارس وارد نشده است.

مدیر حفظ نباتات جهاد کشاورزی استان فارس افزود: شهرستان‌های در معرض خطر استان فارس همچنان آماده‌باش هستند و بخشی از اراضی لارستان نیز سمپاشی شده است و تا چند روز آینده نیز همچنان این سمپاشی ادامه دارد.



سرپرست مدیریت توسعه بازرگانی سازمان جهاد کشاورزی فارس:

صادرات خرمای فارس به نفع مصرف کننده داخلی کاهش یافت

سرپرست مدیریت توسعه بازرگانی سازمان جهاد کشاورزی فارس گفت: صادرات محصول خرمای تولیدی در این استان کاهش چشمگیری داشته است تا بتوانیم نیازهای مصرف کنندگان استان و کشور را به ویژه در ماه مبارک رمضان برطرف کنیم. صمد رنجبری افزود: پس از تأمین نیاز داخلی، صادرات مازاد خرمای تولید شده در استان فارس به کشورهای هدف از سر گرفته می شود.

خرما از محصولات مناطق گرمسیری استان فارس است که مقادیر زیادی از آن هر ساله به خارج کشور صادر می شود. تنها در شهرستان جهرم، طی سال ۹۷ حدود ۱۴ هزار تن خرما از گمرک این شهرستان به کشورهای آسیایی از قبیل هند، امارات عربی متحده، عمان، بنگلادش و سریلانکا صادر شد. آخرین آمار در این زمینه در اختیار رسانه ها قرار نگرفته است.

سرپرست مدیریت توسعه بازرگانی سازمان جهاد کشاورزی فارس گفت: با توجه به نوسانات بازار و در جهت کنترل عرضه و ایجاد رضایت در میان مصرف کنندگان از روز گذشته هفدهم اردیبهشت ماه توزیع گوشت منجمد در سراسر استان آغاز شد. وی همچنین گفت: برای ایجاد امنیت روانی در بازار و تعادل بخشی مایحتاج مورد نیاز مردم اقلام پر مصرف در مراکز عرضه توزیع می شوند. رنجبری با بیان اینکه اقلام پر مصرف شامل برنج، روغن و شکر تعریف شده است، گفت: این محصولات توسط واحدهای عرضه کننده در سطح شهر، فروشگاه های زنجیره ای و تعاونی عرضه می شود البته نحوه توزیع شکر به گونه ای است که علاوه بر نیاز مصارف خانگی، مصارف صنعتی را نیز برطرف کند.





کاهش صادرات خرمای
فارس با هدف حمایت از
مصرف کننده داخلی



کاهش صادرات خرمای فارس با هدف حمایت از مصرف کننده داخلی

قرار نگرفته است. سرپرست مدیریت توسعه بازرگانی سازمان جهاد کشاورزی فارس در بخش دیگری از این گفت و گو گفت: با توجه به نوسانات بازار و در جهت کنترل عرضه و ایجاد رضایت در میان مصرف کنندگان از سه شبه هفدهم اردیبهشت توزیع گوشت منجمد در سراسر استان آغاز شد.

وی همچنین گفت: برای ایجاد امنیت روانی در بازار و تعادل بخشی مایحتاج مورد نیاز مردم اقلام پر مصرف در مراکز عرضه توزیع می شوند. رنجبری با بیان این که اقلام پر مصرف شامل برنج، روغن و شکر تعریف شده است، گفت: این محصولات توسط واحدهای عرضه کننده در سطح شهر، فروشگاه های زنجیره ای و تعاونی عرضه می شود البته نحوه توزیع شکر به گونه ای است که علاوه بر نیاز مصارف خانگی مصارف صنعتی را نیز برطرف کند.

سرپرست مدیریت توسعه بازرگانی سازمان جهاد کشاورزی فارس گفت: صادرات محصول خرمای تولیدی در این استان کاهش چشمگیری داشته است تا بتوانیم نیازهای مصرف کنندگان استان و کشور را به ویژه در ماه مبارک رمضان برطرف کنیم.

صمد رنجبری در گفت و گو با ایرنا افزود: پس از تامین نیاز داخلی، صادرات مازاد خرمای تولید شده در استان فارس به کشورهای هدف از سر گرفته می شود. خرما از محصولات مناطق گرمسیری استان فارس است که مقادیر زیادی از آن هر ساله به خارج کشور صادر می شود.

تنها در شهرستان جهرم، طی سال ۹۷ حدود ۱۴ هزار تن خرما از گمرک این شهرستان به کشورهای آسیایی از قبیل هند، امارات عربی متحده، عمان، بنگلادش و سریلانکا صادر شد. آخرین آمار در این زمینه در اختیار رسانه ها

بر آورد خسارت ۱۰ هزار میلیارد تومانی سرمازدگی به بخش کشاورزی

با کمک سازمان‌های جهاد کشاورزی استان‌های درگیر سرمازدگی، برآورد اولیه خسارات را داشتیم و در تاریخ ۱۱ اردیبهشت امسال جمع بندی خسارات را طی نامه‌ای با امضای وزیر جهاد کشاورزی، به وزیر کشور ارسال کردیم و امیدواریم پس از تأیید وزارت کشور، از طریق سازمان برنامه و بودجه و اخذ مصوبه از دولت، پرداخت شود. موسوی در عین حال یادآور شد: بخشی از اراضی خسارت دیده از سرمازدگی، زیر پوشش بیمه کشاورزی هستند که ارزیابی‌های میدانی از طریق صندوق بیمه کشاورزی در این زمینه آغاز شده و غرامت‌ها توسط این صندوق پرداخت خواهد شد. وی گفت: کشاورزانی که بیمه نیستند در قالب پشتیبانی ما و پیشنهادات وزارت جهاد کشاورزی به وزارت کشور و اخذ مصوبه دولت، مورد حمایت قرار می‌گیرند.

۵ درجه تجربه کرده‌اند. وی تصریح کرد: از ۱۰ هزار میلیارد تومان برآورد خسارت، ۱۰ درصد مربوط به حوزه زراعت و ۹۰ درصد مربوط به بخش باغات است. مدیرکل دفتر مدیریت بحران و کاهش مخاطرات بخش کشاورزی با بیان اینکه اعلام قطعی خسارات سرمازدگی زمان بر است و برآورد زیان وارده بر گل‌دهی و تولید محصول ادامه دارد، گفت: بیشترین خسارت سرمازدگی در حوزه زراعت در استان‌های آذربایجان شرقی، اردبیل و فارس و در حوزه باغبانی در استان‌های قزوین، فارس و آذربایجان شرقی بوده است. وی درباره پرداخت خسارات سرمازدگی به بخش کشاورزی اذعان داشت: مسئولیت پرداخت خسارت‌های ناشی از تغییرات اقلیمی در سطح کشور بر عهده وزارت کشور است و از این رو ما

مدیرکل دفتر مدیریت بحران و کاهش مخاطرات بخش کشاورزی وزارت جهاد اعلام کرد: خسارت اولیه ناشی از سرمازدگی به ۲۴ استان کشور، تاکنون ۱۰ هزار میلیارد تومان برآورد شده است. به گزارش خبرگزاری مهر، سید محمد موسوی گفت: بر اثر افت دما و سرمازدگی در اردیبهشت ماه امسال، حدود ۹۰۰ هزار هکتار اراضی زراعی و باغی بین ۵ تا ۷۰ درصد خسارت دیده‌اند. وی اظهار داشت: بر اساس آخرین گزارش‌ها، ۶۰ درصد اراضی زراعی و ۴۰ درصد اراضی باغی دچار خسارت شده است. موسوی ادامه داد: افت دما بر اثر تغییرات اقلیمی در شرایطی اتفاق افتاده که باغات در مراحل گل‌دهی و حساس به لحاظ رویش و زایش بوده‌اند و برخی نقاط کشور، کاهش دما را تا منفی



عدم ورود موج جدید ملخ به فارس؛

سمپاش ها به سراغ ملخ های

تازه متولد شده رفتند

مدیر حفظ نباتات جهاد کشاورزی استان فارس با بیان اینکه موج جدید ملخ به فارس وارد نشده است، گفت: پوره های ملخ از تخم خارج شدند و به همین دلیل در وسعت ۳۰ هکتار در لارستان مبارزه کردیم.

حمید دبیری در گفت و گو با خبرنگار تسنیم، با بیان این که موج جدید ملخ به فارس وارد نشده است، اظهار داشت: با وجود اینکه همسایه های استان فارس مورد هجوم موج جدید قرار گرفتند اما به استان فارس وارد نشده است.

وی با بیان اینکه شهرهای جنوبی استان همچنان در آماده باش هستند، گفت: از سمت غرب در استان کهگیلویه و بویراحمد نیز مرز ممسنی ممکن است در معرض هجوم قرار گیرد چراکه در گچساران مبارزه و سمپاشی با ملخ ها در حال انجام است اما هنوز به استان فارس وارد نشده است.

مدیر حفظ نباتات جهاد کشاورزی استان فارس افزود: شهرستان های در معرض خطر استان فارس همچنان آماده باش هستند و بخشی از اراضی لارستان نیز امروز سمپاشی شده است و تا ۲-۳ روز آینده نیز همچنان این سمپاشی ادامه دارد.



تخریب ساخت و سازهای غیر مجاز

در سیاح دارنگون

مدیر امور اراضی سازمان جهاد کشاورزی استان فارس از تخریب ساخت و سازهای غیر مجاز در سیاح دارنگون خبر داد. به گزارش باشگاه خبرنگاران جوان از شیراز، علی ارغون مدیر امور اراضی سازمان جهاد کشاورزی استان فارس اظهار کرد: در راستای دستیابی به اهداف وزارت جهاد کشاورزی و به منظور حفظ اراضی کشاورزی، ساخت و سازهای غیر مجاز در منطقه سیاح دارنگون قلع و قمع شد.

وی ادامه داد: در ۱۵ اردیبهشت ماه در منطقه سیاح دارنگون ۳ مورد دستور تبصره ۲ ماده ۱۰ قانون حفظ کاربری زمینهای زراعی و باغی به مساحت ۶ هزار مترمربع و ۲ مورد حکم قطعی صادره از شعب اجرا به مساحت ۱۳۶ مترمربع به زمینهای کشاورزی اضافه شد. این مسئول به اهمیت حفظ کاربری اراضی با توجه به سال رونق تولید اشاره کرد و گفت: سامانه ۱۳۱ یا سامانه ارتباطات مردمی حفاظت از زمینهای کشاورزی، در مدیریت امور اراضی فارس به منظور دریافت گزارشهای مردمی در زمینه شناسایی تخلف تغییر کاربری اراضی زراعی و باغها، تصرفات غیر قانونی، زمین خواری و استفادههای غیر مجاز اراضی واگذاری دولتی و ملی مستقر است.

چهارشنبه ۱۸ اردیبهشت ماه ۱۳۹۸ شماره ۱۱۰۹۳

پولین روزنامه منطقه ای کشور بر اساس رتبه بندی وزارت ارشاد

روزنامه صبح

جمهوری جنوب

www.khabarjonoub.ir - www.khabarAds.ir - www.khabarjonoub.com